



Guia de Instalação Rápida

Modelos aplicáveis
FS6706T / FS6712X

Ver. 4.2.0307(2023-3-7)

Índice

AVISOS.....	3
PRECAUÇÕES DE SEGURANÇA	4
1. CONTEÚDOS DO PACOTE.....	5
2. ACESSÓRIOS OPCIONAIS	6
3. GUIA DE INSTALAÇÃO DE HARDWARE	7
FERRAMENTAS NECESSÁRIAS PARA A INSTALAÇÃO DE SSDs M.2	7
INSTALAÇÃO DE SSDs M.2	7
PROTEÇÃO DO CABO DE ALIMENTAÇÃO.....	12
COMO CONECTAR E LIGAR O NAS.....	13
ATUALIZANDO A MEMÓRIA DO SISTEMA.....	13
4. GUIA DE INSTALAÇÃO DE SOFTWARE.....	18
INSTALAÇÃO DO CENTRO DE DOWNLOAD	18
INSTALAÇÃO NA WEB.....	20
INSTALAÇÃO USANDO UM DISPOSITIVO MÓVEL.....	21
5. APÊNDICE	23
INDICADORES LED.....	23
PAINEL TRASEIRO.....	24
(ETAPA OPCIONAL) INSTALAÇÃO DE DISSIPADORES DE CALOR DE SSDs M.2 (VENDIDOS SEPARADAMENTE)	25
DESLIGANDO SEU NAS.....	26
SOLUÇÃO DE PROBLEMAS.....	27

Avisos



Declaração da Comissão Federal de Comunicações

Este dispositivo está em conformidade com as Normas da FCC, Parte 15. A operação está sujeita às duas condições a seguir:

- Este dispositivo não pode causar interferência prejudicial.
- Este dispositivo deve aceitar qualquer interferência recebida, inclusive interferência que possa causar operação indesejada.

Este equipamento foi testado e está em conformidade com os limites de um dispositivo digital de classe A, de acordo com a Parte 15 das normas da Federal Communications Commission (FCC). Esses limites foram projetados para oferecer proteção razoável contra interferências prejudiciais em uma instalação residencial. Este equipamento gera, usa e pode irradiar energia de radiofrequência e, se não for instalado e usado de acordo com as instruções, pode causar interferência prejudicial às comunicações de rádio. Entretanto, não há garantia de que a interferência não ocorrerá em uma instalação específica. Se este equipamento causar interferência prejudicial à recepção de rádio ou televisão, o que pode ser determinado ligando e desligando o equipamento, o usuário é incentivado a tentar corrigir a interferência por meio de uma ou mais das seguintes medidas:

- Reorientar ou reposicionar a antena receptora.
- Aumente a separação entre o equipamento e o receptor.
- Conecte o equipamento a uma tomada em um circuito diferente daquele ao qual o receptor está conectado.
- Consulte o revendedor ou um técnico de rádio/TV experiente para obter ajuda.

Alterações ou modificações não expressamente aprovadas pela parte responsável pela conformidade podem anular a autoridade do usuário para operar o equipamento.

Aviso de marca CE



Marcação CE para dispositivos sem LAN/Bluetooth sem fio

A versão enviada deste dispositivo está em conformidade com os requisitos das diretivas da EEC 2004/108/EC "Compatibilidade eletromagnética" e IEC60950-1:2005 (2ª Edição)+A1:2009 "Equipamento de tecnologia da informação - Segurança".



As marcas comerciais adotadas HDMI, HDMI High-Definition Multimedia Interface, HDMI trade dress e os logótipos HDMI são marcas comerciais ou marcas comerciais registadas da HDMI Licensing Administrator, Inc., nos Estados Unidos e noutros países.

Precauções de Segurança

As seguintes precauções de segurança aumentarão a vida útil do NAS. Siga todas as precauções e instruções.

Segurança elétrica

Desconecte o produto da fonte de alimentação antes de limpá-lo.

Use somente o adaptador de energia fornecido. O uso de outros adaptadores de energia pode danificar o dispositivo.

Certifique-se de conectar o adaptador de energia à classificação correta de entrada de energia. Verifique a classificação de potência na etiqueta do adaptador de energia.

Segurança operacional

- Não coloque este produto em um local onde ele possa ficar molhado.
- Coloque o produto em uma superfície plana e estável.
- Use este produto em ambientes com temperatura ambiente entre 0°C e 40°C.
- Não bloqueie as saídas de ar no gabinete do produto. Sempre forneça ventilação adequada para este produto.
- Não insira nenhum objeto ou derrame líquido nas aberturas de ventilação. Se encontrar problemas técnicos com este produto, entre em contato com um técnico de serviço qualificado ou com o revendedor. Não tente consertar o produto por conta própria.




NÃO jogue esse produto no lixo municipal.

Este produto foi projetado para permitir a reutilização adequada de peças e a reciclagem. Esse símbolo da lixeira com rodas riscada indica que o produto (equipamento elétrico e eletrônico) não deve ser colocado no lixo municipal. Verifique os regulamentos locais para o descarte de produtos eletrônicos.

1. Conteúdos do Pacote

Modelos aplicáveis : FS6706T, FS6712X

Nome do modelo	FS6706T 	FS6712X 
 Cabo de alimentação	x1	x1
 Adaptador	x1	x1
 Cabo de rede RJ45	x2	x1
 Gravata do cabo de alimentação	x1	x1
 Guia de Instalação Rápida	x1	x1

2. Acessórios Opcionais

Os itens abaixo podem ser adquiridos na Loja de Acessórios ASUSTOR <http://shop.asustor.com>.

3. Guia de Instalação de Hardware

Todos os dados armazenados em SSDs M.2 instalados serão excluídos e não poderão ser recuperados ao inicializar seu NAS ou criar um volume. Antes de inicializar, certifique-se de que o backup dos dados em SSDs M.2 seja feito primeiro.

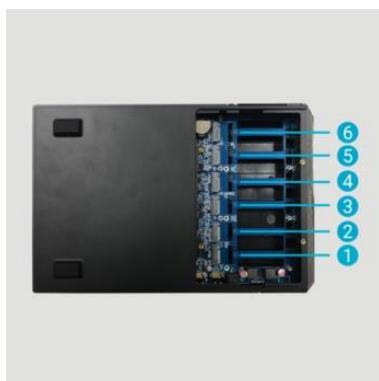
Ferramentas necessárias para a instalação de SSDs M.2

- ✓ Chave de fenda Phillips
- ✓ Pelo menos uma SSD M.2 2280 NVMe. Para obter uma lista de SSDs M.2 compatíveis, clique [aqui](#).

Instalação de SSDs M.2

Instalação de SSDs nos slots 1-6 - FS6706T e FS6712X

1. Os SSDs de slots M.2 instalados são numerados sequencialmente.



2. Use uma chave de fenda Phillips para remover os parafusos na tampa inferior.



3. Deslize a tampa para fora do NAS e levante-a ao soltá-la.



4. Alinhe a M-key M.2 SSD com o entalhe da M-key no slot e insira-a em um ângulo de 45°.



5. Depois de inserida, empurre a SSD para baixo de modo que ela fique nivelada com a placa-mãe e, ao mesmo tempo, empurre a alavanca de travamento da SSD para abri-la para prendê-la. Quando a SSD estiver totalmente nivelada, solte a alavanca para fixá-la. Se forem necessários dissipadores de calor, eles deverão ser instalados agora.



- Coloque a tampa de volta em sua posição original, deslizando-a em direção ao NAS.

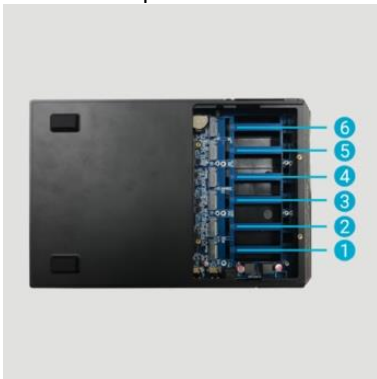


- Use uma chave de fenda Phillips para restaurar os parafusos.



Instalação de SSDs nos slots 7-12 - Somente FS6712X

- Os slots M.2 para SSDs NVMe são numerados sequencialmente de 1 a 12, conforme mostrado abaixo. Essas instruções



- Use uma chave de fenda Phillips para remover os parafusos da tampa superior.



- Remova a tampa na direção da seta.



- Alinhe a M-key M.2 SSD com o entalhe da M-key no slot e insira-a em um ângulo de 45°.



- Depois de inserida, empurre a SSD para baixo de modo que ela fique nivelada com a placa-mãe e, ao mesmo tempo, empurre a alavanca de travamento da SSD para abri-la para prendê-la. Quando a SSD estiver totalmente nivelada, solte a alavanca para fixá-la. Se forem necessários dissipadores de calor, eles deverão ser instalados agora.



6. Coloque a tampa de volta em sua posição original, deslizando-a em direção ao NAS.



7. Use uma chave de fenda Phillips para apertar os parafusos da tampa superior.



Proteção do cabo de alimentação

Observação: Você pode usar o suporte do cabo fornecido para prender o cabo de alimentação no lugar, se estiver preocupado com a possibilidade de o cabo de alimentação do NAS se soltar quando o NAS for movido.

1. Retire o suporte do cabo da caixa de acessórios.
2. Insira a abraçadeira do cabo de alimentação no soquete da abraçadeira.



3. Prenda a braçadeira de cabo no cabo do adaptador CA.



4. Aperte a fivela na direção da seta.



Como conectar e ligar o NAS

1. Conecte o NAS à sua fonte de alimentação.
2. Conecte o NAS ao roteador, switch ou hub usando um cabo Ethernet.
3. Pressione o botão de energia à direita.



4. Quando a luz indicadora de energia azul estiver acesa, significa que o NAS está ligado. Durante a inicialização, a luz indicadora verde do sistema piscará e a luz indicadora de rede estará acesa se estiver conectada a uma rede. A luz verde indicadora do sistema parará de piscar quando o NAS tiver sido inicializado com êxito. Consulte a tabela de indicadores luminosos no apêndice para obter mais informações.

Atualizando a memória do sistema

Observações e precauções

Todos os dispositivos NAS da série FS67 suportam até 16 GB de memória. Antes de adicionar ou remover módulos de memória, leia atentamente as precauções a seguir.

- O NAS e os módulos de memória usam componentes de alta precisão e tecnologia de conectores eletrônicos. Para evitar a invalidação da garantia durante o período de garantia de seu produto, recomendamos que:
 - ✓ A memória para os dispositivos da série FS67 pode ser adquirida em revendedores locais ou na loja on-line de acessórios da ASUSTOR (<http://shop.asustor.com>).
 - ✓ Você não deve instalar um módulo de memória por conta própria se não estiver familiarizado com o upgrade de memória em um computador.
 - ✓ Você não deve tocar nos conectores nem abrir a tampa do compartimento do módulo de memória.
- A adição ou remoção de módulos de memória por você mesmo pode resultar em um acidente ou mau funcionamento do seu NAS causado pela quebra do slot e do módulo ou por um erro de conexão. Nesse caso, será cobrada uma taxa de reparo.
- Tenha cuidado para não ferir as mãos ou os dedos com as bordas afiadas do módulo de memória, dos componentes internos ou das placas de circuito do NAS.

- A ASUSTOR não garante que módulos de memória de terceiros funcionarão em seu NAS.
- Certifique-se de desligar o NAS e os periféricos e desconectar todos os anexos e cabos de conexão antes de adicionar ou remover módulos de memória.
- Para evitar danos causados por descarga eletrostática nos módulos de memória, siga as instruções abaixo:
 - ✓ Não trabalhe em um local que produza eletricidade estática facilmente, como em um carpete.
 - ✓ Antes de adicionar ou remover módulos de memória, toque em um objeto metálico externo que não seja o NAS para se aterrar e eliminar a eletricidade estática. Não toque em nenhuma peça metálica dentro do NAS.
- Não insira um módulo de memória no slot voltado para a direção errada. Isso pode causar danos ao módulo ou ao slot, ou fazer com que a placa de circuito pegue fogo.
- Use uma chave de fenda que corresponda ao tamanho dos parafusos.
- Não remova nem solte parafusos que não tenham sido especificados para serem removidos.

Peças e ferramentas necessárias

- ✓ Chave de fenda Phillips

Remoção da tampa

1. Desligue o NAS selecionando [Shut down] (Desligar) no menu do usuário do ADM.



2. Desconecte todos os cabos e dispositivos conectados ao NAS, inclusive o cabo de alimentação.

FS6706T

FS6712X



- Use uma chave de fenda para soltar os parafusos localizados na parte traseira do NAS, conforme mostrado na ilustração.

FS6706T



FS6712X



- Segure a tampa de ambos os lados com as duas mãos e, em seguida, empurre-a cuidadosamente para trás para removê-la do chassi.

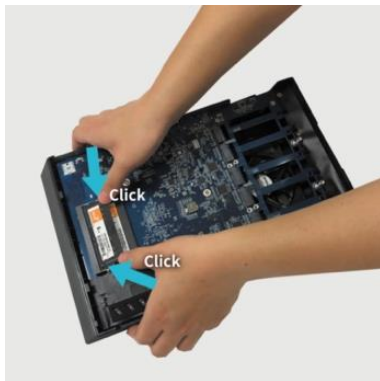


Instalação da memória

- Ao abrir o NAS, os slots de RAM podem ser encontrados na placa-mãe, no lado esquerdo do NAS. Insira um DIMM em um slot vazio em um ângulo de 45° e alinhe os entalhes da RAM e do slot.



- Empurre cuidadosamente o DIMM para baixo até que as duas travas se encaixem no lugar. A RAM deve ficar nivelada com a placa-mãe.



Substituição da tampa

- Recoloque a tampa e aperte os parafusos que foram removidos anteriormente.

FS6706T



FS6712X



4. Guia de Instalação de Software

Há três métodos diferentes de instalação que você pode escolher. Selecione o método mais adequado para você. Acesse a seção de download do site da ASUSTOR (<http://www.asustor.com/service/downloads>) para fazer o download do software mais recente.

Instalação do centro de download

Usuários do Windows

1. Após a instalação do ASUSTOR Control Center, ele começará automaticamente a verificar se há dispositivos NAS ASUSTOR em sua rede.

Name	IP	Model	Serial Number	MAC Address	ADM Version	Status	Enable
AS6208T-80F7	172.16.2.35	AS6208T	AS16066210TM0007	10:bf:48:8b:80:f7	3.4.1.R7Q6	Ready	
AS3202T-LEO	172.16.9.116	AS3202T	AS16073204TM0003	10:bf:48:9b:86:99	3.4.3.B9R1	Ready	
AS6102T-87CE-MM	172.16.2.24	AS6102T	AS16076104TM0341	10:bf:48:8b:88:64	3.4.2.R932	Ready	
AS6204T-88DF	172.16.1.121	AS6204T	AS16076204TM0144	10:bf:48:8b:88:df	3.4.0.R7N3	Ready	
AS6204R	172.16.10.130	AS6204R	AS16076212RM0006	10:bf:48:8b:8b:bf	2.6.2.R6L2	Ready	
Surveillance	172.16.2.179	AS6204R	AS16076212RM0009	10:bf:48:8b:8b:b8	2.7.3.RHQ3	Ready	
AS-6212R-S	172.16.10.31	AS6212R	AS16076212RM0011	10:bf:48:8b:8b:9b	3.5.0.A9G1	Ready	
AS4004T-Jean	172.16.1.62	AS4004T	AS20180620TM0215	00:51:82:11:22:02	3.4.3.B9G1	Ready	
AS5110T-5129-S	172.16.2.77	AS5110T	AS25015110TM0000	20:14:12:10:51:2b	3.4.2.R932	Ready	
AS7008T-00r01-ri	172.16.2.10	AS7008T	AS87654321TM3333	20:14:08:27:00:01	3.5.0.A9G1	Ready	
AS6202T-AAA	172.16.2.105	AS6202T	ASUSTORRDETEST	20:15:07:13:62:04	3.3.1.RIH2	Ready	
AS-604T-vivian	172.16.1.109	AS-604T	AT1207608MB0047	10:bf:48:89:c4:2e	3.5.0.A9R1	Ready	
AS-604T-C534	172.16.2.218	AS-604T	AT1207608MB00EA	10:bf:48:89:c5:33	3.4.3.B9K1	Ready	

2. Selecione seu NAS na lista e siga as instruções do assistente de instalação para concluir o processo de configuração.

System Initialization

To begin, you will need to initialize your NAS. Initialization is easy and covers several settings and features including appearance, time and date, security, storage volume settings, registration and app installation. All of these settings can be changed after initialization.

Appearance

- Light** (Selected)
- Dark**

System Settings

- 1-Click Setup** (Selected)
Uses optimized settings in accordance with your computer settings and the installed hard drives. (Recommended)
- Custom Setup**
Manually configure the settings step by step.

English

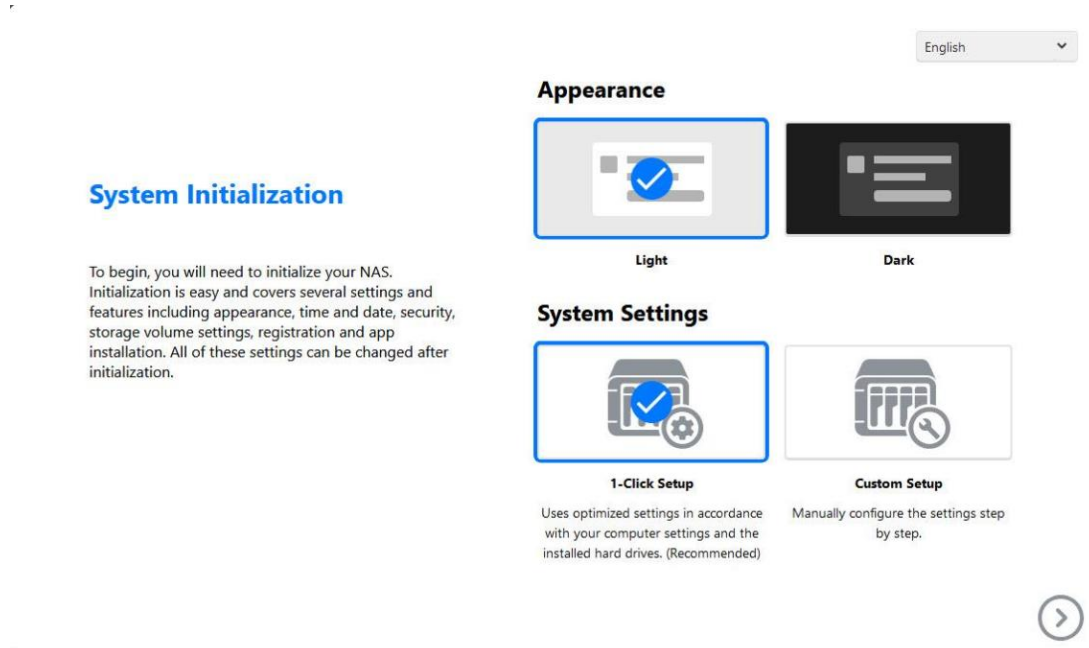
>

Usuários de Mac

1. Após a instalação do ASUSTOR Control Center, ele começará automaticamente a verificar se há dispositivos NAS ASUSTOR em sua rede.

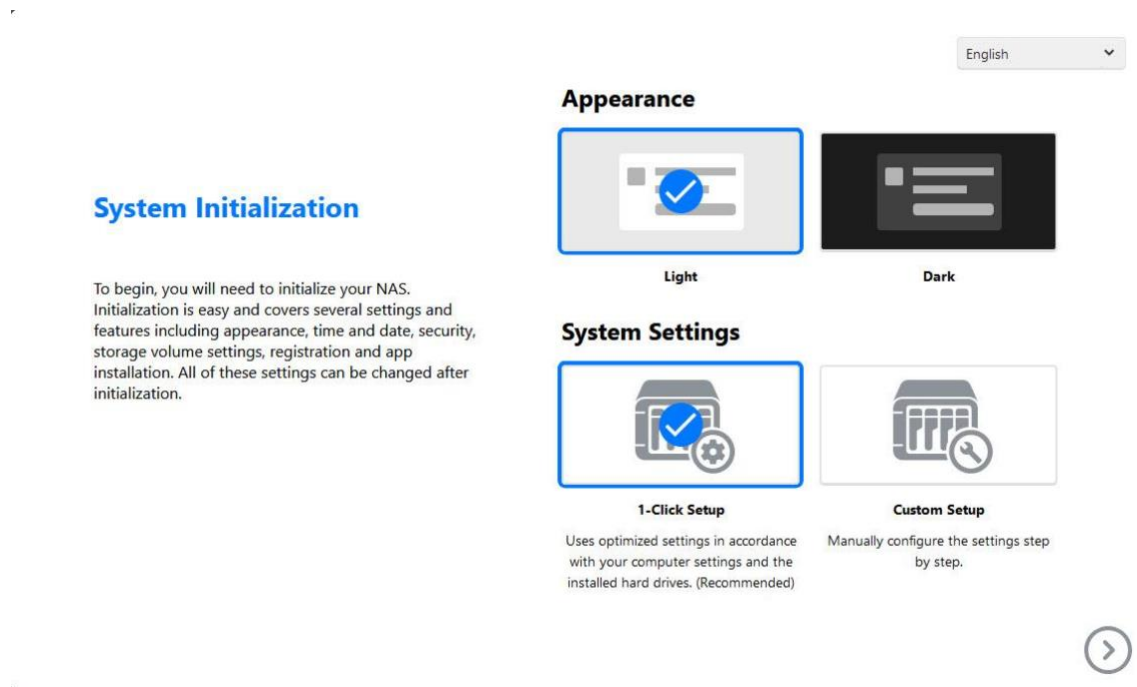
Name	IP Address	Model	Serial Number	MAC address	ADM Version	Status	WOL
AS1004T-1124-rr	172.16.1.53	AS1004T...	AL18041004EM00FB	20:18:11:15:11:24	3.4.2.R932	Ready	--
AS1002T-76BE	172.16.2.117	AS1002T...	AL18041004EM0119	10:BF:48:8C:76:BE	3.4.3.BA21	Ready	--
MARCO4004T	172.16.2.196	AS4004T	AL18054004TM00EC	10:BF:48:8C:7D:FB	3.4.1.R7Q6	Ready	--
AS4002T-RUDY	172.16.1.167	AS4002T	AL18064004TM0021	10:BF:48:8C:95:DA	3.4.2.R932	Ready	--
AS4002T-9B26	172.16.2.160	AS4002T	AL18064004TM0035	10:BF:48:8C:9B:26	3.4.3.BA21	Ready	--
AS6404T-1400TC	172.16.1.3	AS6404T	AL18076404TM0030	20:18:12:12:14:00	3.4.2.R932	Ready	--
AS1004T-LEO	172.16.2.156	AS1004T...	AL18081004EM03DF	20:19:02:19:16:1A	3.4.3.BA21	Ready	--
AS6302T-CDCF-ri	172.16.10.235	AS6302T	AL18116304TM012B	10:BF:48:8C:DC:8D	3.3.1.BHT1	Ready	--
AS6404T-DD51-AA	172.16.3.94	AS6404T	AL18116404TM005E	10:BF:48:8C:DD:51	3.4.2.R932	Ready	--
AS6404T-jlnnnnnnnnn...	172.16.1.142	AS6404T	AL18116404TM0064	10:BF:48:8C:DD:59	3.4.3.B9R1	Ready	--

2. Selecione seu NAS na lista e siga as instruções do assistente de instalação para concluir o processo de configuração.



Instalação na Web

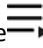
1. Se você já souber o endereço IP atual do seu NAS, poderá abrir um navegador da Web e digitar o endereço IP do NAS (por exemplo: http://192.168.1.168:8000) para iniciar a inicialização.
2. Siga as instruções do assistente de instalação para concluir o processo de configuração.

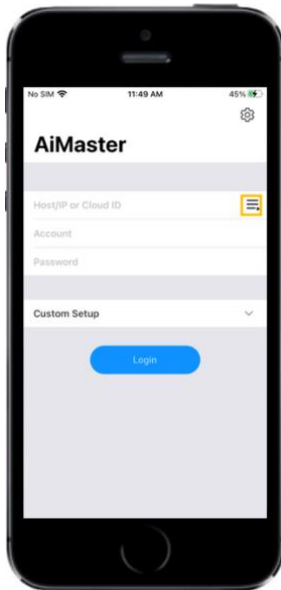


Instalação usando um dispositivo móvel

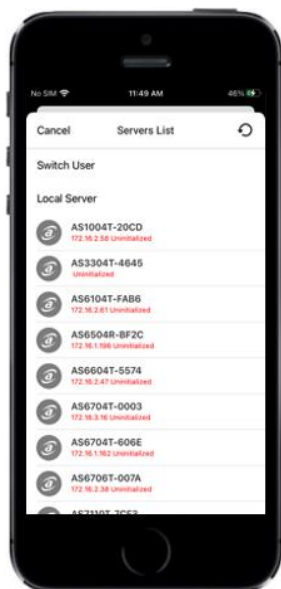
1. Procure por "AiMaster" no Google Play ou na Apple App Store. Você também pode escanear os códigos QR fornecidos abaixo. Faça o download e instale o aplicativo móvel AiMaster em seu dispositivo móvel.



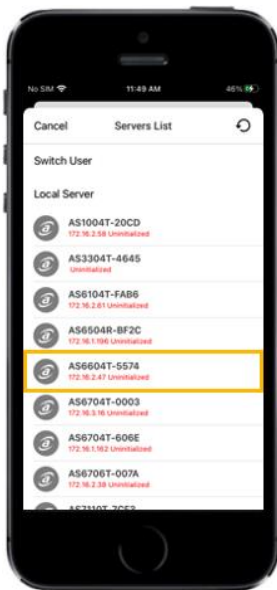
2. Certifique-se de que o dispositivo móvel esteja conectado à mesma rede local à qual o NAS está conectado.
3. Em seguida, abra o AiMaster e selecione o ícone  na barra de ferramentas na parte superior da tela.



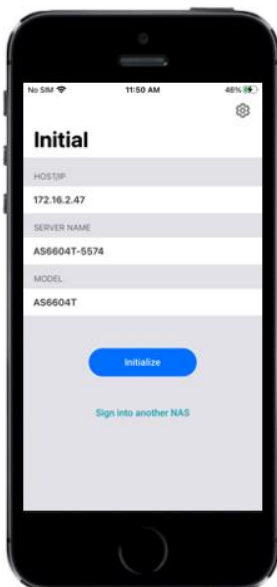
4. Selecione **[Descoberta automática]**. O AiMaster agora examinará a rede local em busca de seu NAS.



5. Selecione seu NAS na lista que aparece.



6. Selecione **[Iniciar inicialização]** para iniciar a instalação. Siga os avisos e as instruções para concluir o processo de configuração.



5. Apêndice

Indicadores LED

FS6706T / FS6712X




1 Indicador LED de alimentação

2 Indicador LED de estado do sistema

3 Indicador LED de rede

4 Indicador LED do disco rígido

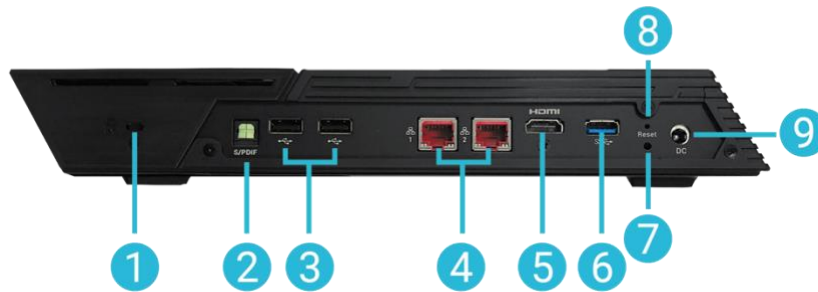
Indicador LED	Cor	Descrição	Estado
Alimentação 	Azul	Constantemente iluminado	Ligar
		Piscando	Acordar do modo de suspensão (S3)
	Laranja	Constantemente iluminado	Modo de suspensão (S3) ¹
		Pisca a cada 10 segundos	Modo noturno LED
Estado do sistema 	Verde	Piscando	Ligar
		Constantemente iluminado	Preparado para o sistema
Rede 	Azul	Constantemente iluminado	FS6706T: Porta de rede 1G/100M conectada FS6712X: Porta de rede 5G/2.5G/1G/100M conectada
	roxo	Constantemente iluminado	FS6706T: Porta de rede 2.5G conectada FS6712X: Porta de rede 10G conectada
Disco Rígido	Verde	Constantemente iluminado	Preparado para o disco rígido

		Piscando	Acesso aos dados em curso
		Pisca a cada 10 segundos	Modo de hibernação
	Vermelho	Constantemente iluminado	Anormalidade do disco rígido

¹ O F6712X não é compatível com o modo de suspensão S3.

Painel traseiro

FS6706T



- 1** K-Bloqueio
- 2** S/PDIF
- 3** Portas USB 2.0
- 4** 2.5G RJ45 Portas
- 5** Porta HDMI
- 6** Porta USB 3.2 Gen 2
- 7** Cabo de alimentação tomada de amarração
- 8** Botão Redefinir
- 9** Entrada DC

FS6712X



- | | | |
|-------------------------|--|---------------------|
| 1 K-Bloqueio | 5 Porta HDMI | 9 Entrada DC |
| 2 S/PDIF | 6 Porta USB 3.2 Gen 2 | |
| 3 Portas USB 2.0 | 7 Cabo de alimentação tomada de amarração | |
| 4 Porta RJ45 10G | 8 Botão Redefinir | |

(Etapa opcional) Instalação de dissipadores de calor de SSDs M.2 (vendidos separadamente)

Os itens abaixo podem ser adquiridos na Loja de Acessórios ASUSTOR <http://shop.asustor.com>.

- Depois de instalar as unidades M.2, remova a película protetora do dissipador de calor e alinhe o dissipador de calor M.2 com os orifícios dos parafusos na placa-mãe e aperte os parafusos.

FS6706T

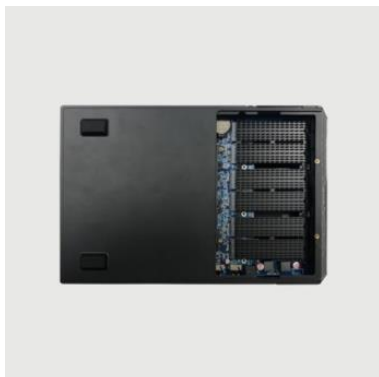


FS6712X

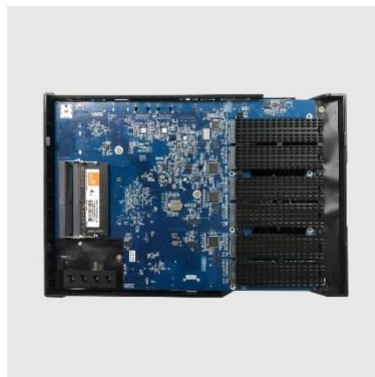


- Podem ser instalados até três dissipadores de calor por lado.

FS6706T

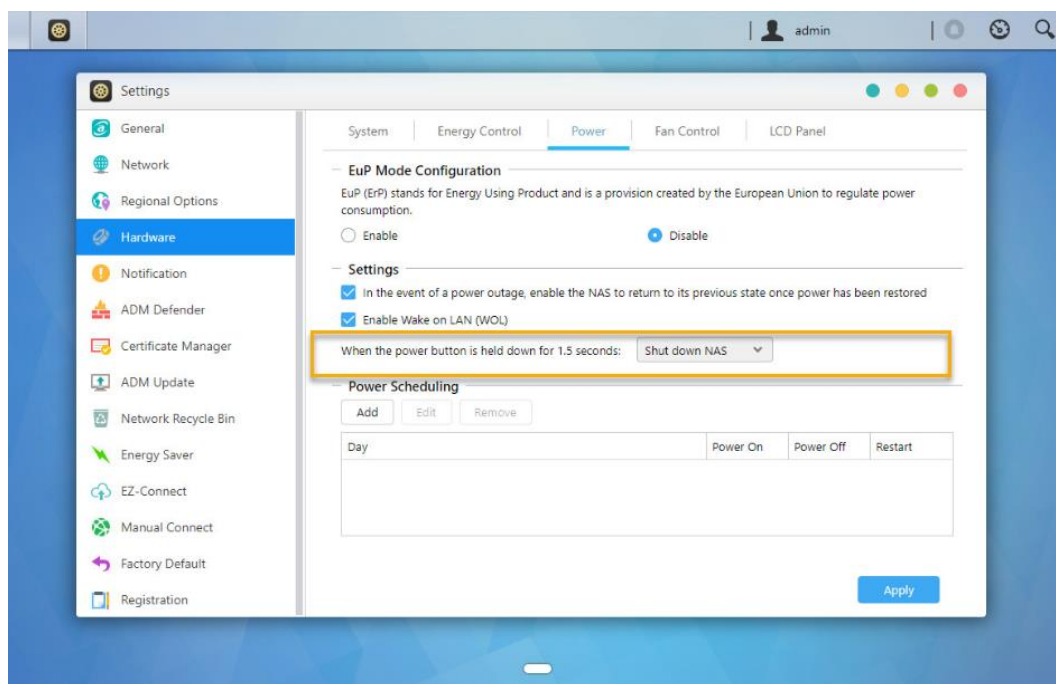


FS6712X



Desligando seu NAS

- Confirme as configurações de função para o botão de energia, conforme mostrado no gráfico abaixo. Quando o botão liga/desliga é mantido pressionado por 1,5 segundo, você pode decidir se deseja desligar o NAS ou colocá-lo no modo de suspensão. Essa configuração pode ser acessada no ADM, selecionando: [Settings (Configurações)] -> [Hardware] -> [Power (Energia)] -> [Settings (Configurações)].



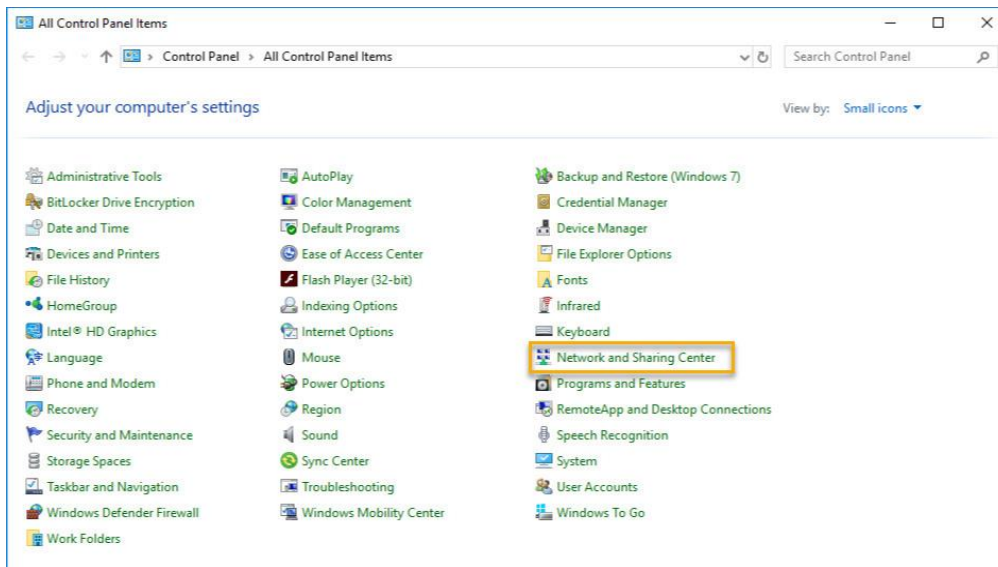
- Mantenha o botão liga/desliga pressionado por 1,5 segundo. Você deverá ouvir um "bipe" da campainha do sistema. Solte o botão de energia e o NAS será desligado ou entrará no modo de suspensão, dependendo de sua configuração.

Solução de problemas

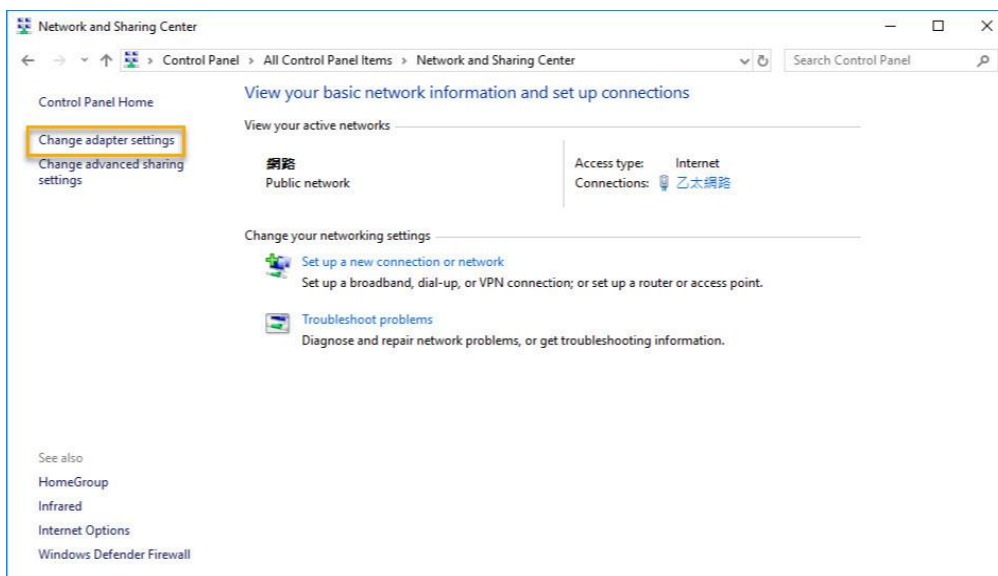
P: Por que não consigo detectar meu NAS ASUSTOR usando o ASUSTOR Control Center?

R: Se estiver tendo problemas para detectar o NAS usando o ASUSTOR Control Center, faça o seguinte:

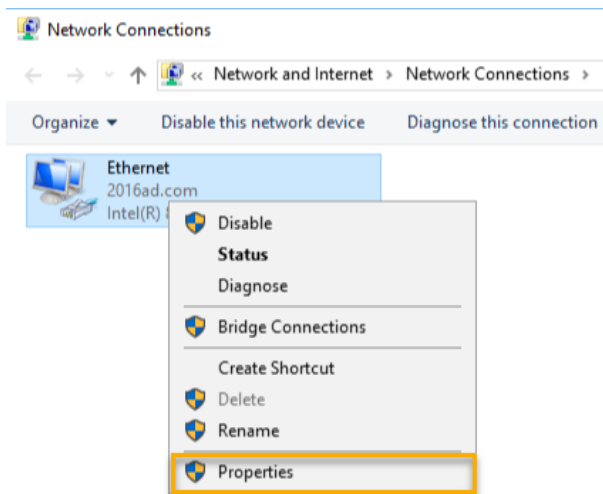
1. Verifique sua conexão de rede:
 - Certifique-se de que seu computador e o NAS façam parte da mesma rede local.
 - Verifique se o indicador LED de rede está aceso. Se ele não estiver aceso, tente conectar o cabo Ethernet à outra porta de rede ou tente usar um cabo Ethernet diferente.
 2. Primeiro, desative todos os firewalls que possam estar sendo executados em seu computador. Em seguida, tente verificar seu NAS novamente usando o ASUSTOR Control Center.
 3. Se ainda assim não for possível detectar o NAS, conecte o NAS ao computador usando o cabo de rede RJ-45 fornecido e altere as configurações de IP do computador.
- Selecione **[Começar]** → **[Painel de controle]** → **[Centro de Rede e Compartilhamento]**



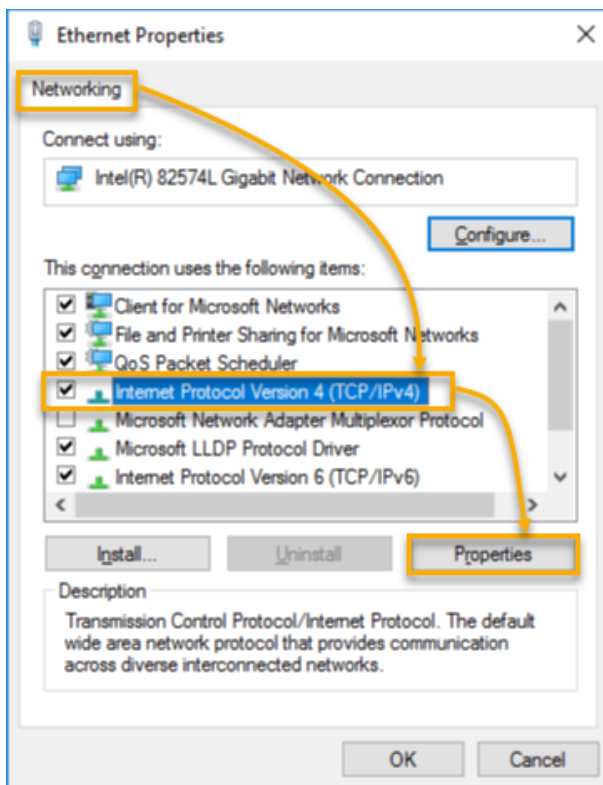
- Clique em **[Alterar configurações do adaptador]** no painel esquerdo.



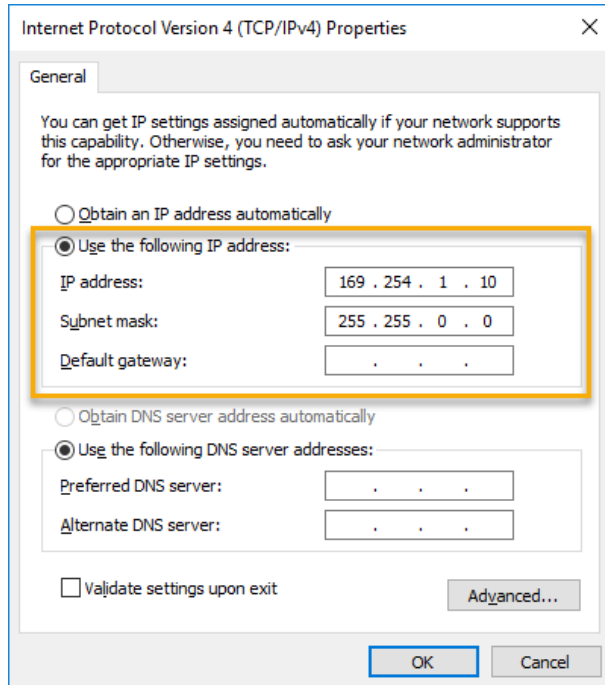
- Clique com o botão direito do mouse em **[Conexão de área local]** e selecione **[Propriedades]**.



- Na guia **[Rede]**, selecione **[Protocolo de Internet versão 4 (TCP/IPv4)]** e clique em **[Propriedades]**.



- Na guia **[Geral]**, selecione o botão de rádio **[Use o seguinte endereço IP]**. Defina o **[Endereço IP]** como **169.254.1.1** e a **[Máscara de sub-rede]** como **255.255.0.0** e, em seguida, clique em **[OK]**.



- Abra o ASUSTOR Control Center para procurar o seu NAS.

Name	IP	Model	Serial Number ▲	MAC Address	ADM Version	Status	Enable
AS6208T-80F7	172.16.2.35	AS6208T	AS16066210TM0007	10-bf:48:8b:80:f7	3.4.1.R7Q6	Ready	
AS3202T-LEO	172.16.9.116	AS3202T	AS16073204TM0003	10-bf:48:9b:86:99	3.4.3.B9R1	Ready	
AS6102T-87CE-MM	172.16.2.24	AS6102T	AS16076104TM0341	10-bf:48:8b:88:64	3.4.2.R932	Ready	
AS6204T-88DF	172.16.1.121	AS6204T	AS16076204TM0144	10-bf:48:8b:88:df	3.4.0.R7N3	Ready	
AS6204R	172.16.10.130	AS6204R	AS16076212RM0006	10-bf:48:8b:8b:bf	2.6.2.R6L2	Ready	
Surveillance	172.16.2.179	AS6204R	AS16076212RM0009	10-bf:48:8b:8b:b8	2.7.3.RHQ3	Ready	
AS-6212R-S	172.16.10.31	AS6212R	AS16076212RM0011	10-bf:48:8b:8b:9b	3.5.0.A9G1	Ready	
AS4004T-Jean	172.16.1.62	AS4004T	AS20180620TM0215	00:51:82:11:22:02	3.4.3.B9G1	Ready	
AS5110T-5129-S	172.16.2.77	AS5110T	AS25015110TM0000	20:14:12:10:51:2b	3.4.2.R932	Ready	
AS7008T-00r01-ri	172.16.2.10	AS7008T	AS87654321TM3333	20:14:08:27:00:01	3.5.0.A9G1	Ready	
AS6202T-AAA	172.16.2.105	AS6202T	ASUSTORRDTEST	20:15:07:13:62:04	3.3.1.RIH2	Ready	
AS-604T-vivian	172.16.1.109	AS-604T	AT1207608MB0047	10-bf:48:89:c4:2e	3.5.0.A9R1	Ready	
AS-604T-C534	172.16.2.218	AS-604T	AT1207608MB00EA	10-bf:48:89:c5:33	3.4.3.B9K1	Ready	

4. Se os procedimentos mencionados acima não resolverem o seu problema, entre em contato com o revendedor local da ASUSTOR ou com o [Serviço de Atendimento ao Cliente da ASUSTOR](#). Recomendamos também que você navegue pela [Base de Conhecimento da ASUSTOR](#).