

クイックインストールガイド

対応機種

FS6706T / FS6712X

目次

Notices	3
Safety Precautions	4
1. 同梱されているもの.....	5
2. 別売りのアクセサリ	6
3. ハードウェア取り付けガイド.....	7
M.2 SSD の取り付けに必要なツール.....	7
M.2 SSD のインストール	7
電源コードを固定する	12
NAS を接続し電源を入れる	13
システムメモリのアップグレード	13
4. ソフトウェアのインストールガイド.....	18
ダウンロードセンターのインストール.....	18
Web インストール	20
モバイル機器を使ってのインストール	21
5. 付録.....	24
LED インジケータ.....	24
背面パネル	25
NAS をシャットダウンする	27
(任意手順) M.2 SSD ヒートシンク (別売) を取り付ける。.....	28
トラブルシューティング	28

Notices



Federal Communications Commission Statement

This device complies with FCC Rules Part 15. Operation is subject to the following two conditions:

- This device may not cause harmful interference.
- This device must accept any interference received, including interference that may cause undesired operation.

This equipment has been tested and found to comply with the limits for a class A digital device, pursuant to Part 15 of the Federal Communications Commission (FCC) rules. These limits are designed to provide reasonable protection against harmful interference in a residential installation. This equipment generates, uses, and can radiate radio frequency energy and, if not installed and used in accordance with the instructions, may cause harmful interference to radio communications. However, there is no guarantee that interference will not occur in a particular installation. If this equipment does cause harmful interference to radio or television reception, which can be determined by turning the equipment off and on, the user is encouraged to try to correct the interference by one or more of the following measures:

- Reorient or relocate the receiving antenna.
- Increase the separation between the equipment and receiver.
- Connect the equipment into an outlet on a circuit different from that to which the receiver is connected.
- Consult the dealer or an experienced radio/TV technician for help.

Changes or modifications not expressly approved by the party responsible for compliance could void the user's authority to operate the equipment.

CE Mark Warning



CE marking for devices without wireless LAN/Bluetooth

The shipped version of this device complies with the requirements of the EEC directives 2004/108/EC "Electromagnetic compatibility" and IEC60950-1:2005 (2nd Edition)+A1:2009 "Information technology equipment-Safety".



The Adopted Trademarks HDMI, HDMI High-Definition Multimedia Interface, HDMI trade dress and the HDMI Logos are trademarks or registered trademarks of HDMI Licensing Administrator, Inc. in the United States and other countries.

Safety Precautions

The following safety precautions will increase the life of the NAS. Follow all precautions and instructions.

Electrical Safety

Unplug this product from the power source before cleaning.

Use only the bundled power adapter. Using other power adapters may damage your device.

Ensure that you plug the power adapter to the correct power input rating. Check the label on the power adapter for the power rating.

Operation Safety

- DO NOT place this product in a location where it may get wet.
- Place this product on a flat and stable surface.
- Use this product in environments with an ambient temperature between 0°C and 40°C.
- DO NOT block the air vents on the case of this product. Always provide proper ventilation for this product.
- DO NOT insert any object or spill liquid into the air vents. If you encounter technical problems with this product, contact a qualified service technician or your retailer. DO NOT attempt to repair this product yourself.



DO NOT throw this product in municipal waste.

This product has been designed to enable proper reuse of parts and recycling. This symbol of the crossed out wheeled bin indicates that the product (electrical and electronic equipment) should not be placed in municipal waste. Check local regulations for disposal of electronic products.

1. 同梱されているもの

対応機種: FS6706T, FS6712X

NAS デバイス	FS6706T	FS6712X
 電源コード	 x1	 x1
 アダプタ	x1	x1
 RJ45 ネットワークケーブル	x2	x1
 電源コードブラケット	x1	x1
 クイックインストールガイド	x1	x1

2. 別売りのアクセサリ

以下の部品は最寄りの販売店と ASUSTOR Accessories Store (<http://shop.asustor.com>) から購入できます。

3. ハードウェア取り付けガイド

NAS の初期化や容量の作成時に、インストールされた M.2 SSD に保存されているデータはすべて削除され、復元することができなくなります。初期化する前に、M.2 SSD 上のデータが最初にバックアップされていることを確認してください。

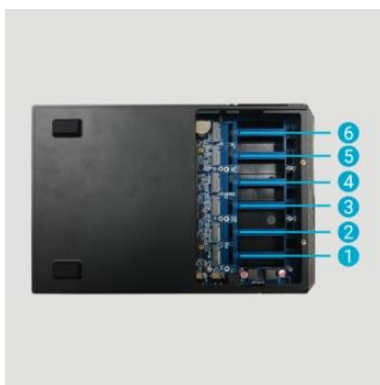
M.2 SSD の取り付けに必要なツール

- プラスドライバー
- 2280 NVMe M.2 SSD を 1 台以上搭載しています。対応する M.2 SSD の一覧は [こちら](#) をご覧ください。

M.2 SSD のインストール

スロット 1~6 への SSD の取り付け - FS6706T および FS6712X

1. 装着された M.2 スロット SSD には連番が振られています。



2. プラスドライバーを使用して、底面のカバーのネジを外します。



3. カバーを NAS から離すようにスライドさせ、離すときに持ち上げます。



4. M-key M.2 SSD をスロットの M-key ノッチに合わせ、45°の角度で挿入します。



5. SSD を挿入したら、SSD ロックレバーを押しながら、SSD がマザーボードと同じ高さになるように押し下げ、SSD を固定します。SSD が完全に同じ高さになったら、レバーを放して SSD を固定します。ヒートシンクが必要な場合は、今すぐ取り付ける必要があります。



6. カバーを NAS に向かってスライドさせて元の位置に戻します。

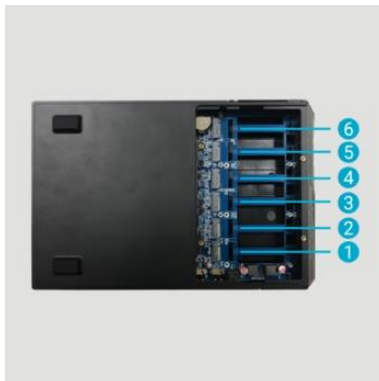


7. ネジの元に戻すには、プラスドライバーを使用します。



スロット 7~12 への SSD の取り付け - FS6712X のみ

1. NVMe SSD 用の M.2 スロットには、下図のように 1~12 までの連番が振られています。これらの手順に従ってください。



2. プラスドライバーを使用して、トップカバーのネジを外します。



3. 矢印の方向にカバーを外してください。



4. M-key M.2 SSD をスロットの M-key ノッチに合わせ、45°の角度で挿入します。



5. SSD を挿入したら、SSD ロックレバーを押しながら、SSD がマザーボードと同じ高さになるように押し下げ、SSD を固定します。SSD が完全に同じ高さになったら、レバーを放して SSD を固定します。ヒートシンクが必要な場合は、今すぐ取り付ける必要があります。



6. カバーを NAS に向かってスライドさせて元の位置に戻します。



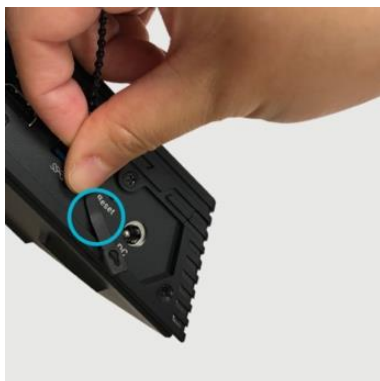
7. プラスドライバーを使って、トップカバーのネジを締めます。



電源コードを固定する

注意: NAS の移動中に NAS の電源コードが外れないか心配であれば、同梱のコードブラケットを利用して電源コードを固定できます。

1. コードブラケットを付属品ボックスから取り出してください。
2. 電源コードのケーブルタイをケーブルタイ用ソケットに挿入します。



3. ケーブルタイを AC アダプターのコードに固定します。



4. バックルを矢印の方向に締め付けます。



NAS を接続し電源を入れる

1. NAS を電源装置に接続します。
2. イーサネットケーブルを使用して、ルータ、スイッチまたはハブに NAS を接続します。
3. 右側にある電源ボタンを押します。



4. 青色の電源インジケータライトが点灯している場合、NAS の電源が入ったことを意味します。起動すると、緑色のシステム・インジケータ・ライトが点滅し、ネットワークに接続されている場合はネットワーク・インジケータ・ライトが点灯します。NAS が正常に起動すると、緑のシステム・インジケータ・ライトの点滅が停止します。詳細については、付録のライト・インジケータ・テーブルを参照してください。

システムメモリのアップグレード

ご利用上の注意

FS67 シリーズの NAS デバイスはすべて最大 16GB のメモリをサポートしています。メモリ モジュールの取り付けまたは取り外しを行う前に、以下の注意事項をよくお読みください。

- お使いの NAS およびメモリ モジュールは、高精度の部品と電子コネクタ テクノロジーを採用しています。お使いの製品の保証期間内に保証が無効になることを避けるために、以下を推奨します。
 - ✓ FS67 シリーズのデバイス用のメモリは、ローカルディーラーまたはオンライン ASUSTOR アクセサリーストア (<http://shop.asustor.com>) から購入することができます。
 - ✓ コンピューター上のメモリのアップグレードに詳しくない場合は、ご自分でメモリ モジュールを取り付けしないでください。
 - ✓ コネクタに触ったり、メモリ モジュール コンパートメント カバーを開けたりしないでください。
- ご自分でメモリ モジュールの取り付けまたは取り外しを行うと、スロットやモジュールの破損または誤った接続により、NAS の故障や事故が発生する可能性があります。この場合、修理は有料となります。
- メモリ モジュール、内部の部品、NAS の回路基板の先端で手や指を怪我しないようにご注意ください。
- ASUSTOR は、お使いの NAS でサードパーティ製のメモリ モジュールが動作することを保証しません。

- メモリ モジュールの取り付けまたは取り外しを行う前に、NAS と周辺機器の電源を切り、すべての接続機器と接続ケーブルを抜いてください。
- メモリ モジュールに対する静電気放電による損傷を防ぐために、以下の手順に従ってください。
 - ✓ カーペットの上など、静電気が発生しやすい場所で作業しないでください。
 - ✓ メモリ モジュールの取り付けまたは取り外しを行う前に、NAS 以外の外部の金属物体に触れて静電気を取り除いてください。NAS 内部の金属部品には触らないでください。
- メモリ モジュールをスロットに挿入するときに、向きを間違えないでください。モジュールまたはスロットが損傷したり、回路基板に火がついたりすることがあります。
- ねじの大きさに合うドライバーを使用してください。
- 取り外すように指示されていないねじを取り外したり緩めたりしないでください。

必要な部品と工具

- ✓ プラスドライバー

カバーの取り外し

1. ADM ユーザー メニューから [シャットダウン] を選択して NAS をシャットダウンします。



2. 電源コードを含め、NAS に接続されているすべてのケーブルとデバイスを抜きます。

FS6706T



FS6712X



3. 図に示されるように、NAS の背面にある 3 つのねじをドライバーで緩めます。

FS6706T



FS6712X



4. 両手で両側からカバーを握り、やさしく押しながら後ろに引き、シャーシから取り外します。

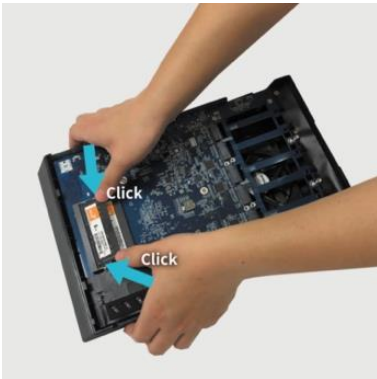


メモリーの装着

1. NAS を開くと、NAS の左側のマザーボードに RAM スロットがあります。RAM とスロットのノッチを合わせながら、RAM を 45°の角度でスロットに挿入します。



2. 両方のラッチがカッチとなるまで、RAM をゆっくり押し下げます。



カバーを元に戻す

1. カバーを元に戻して、前の手順で取り外した 3 つのねじを締めます。

FS6706T



FS6712X



- 電源コードを含むすべてのケーブルを再接続して、NAS を起動します。

FS6706T**FS6712X**

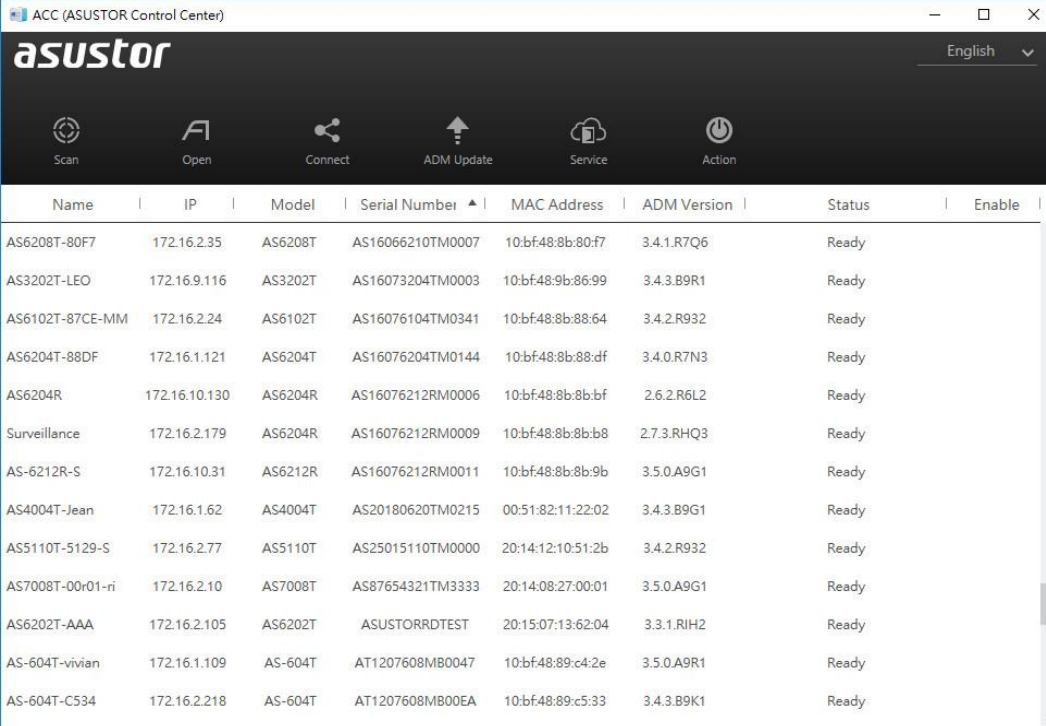
4. ソフトウェアのインストールガイド

次の3種類の異なるインストール方法から選択することができます。ASUSTORのWebサイト (<http://www.asustor.com/service/downloads>) のダウンロードセクションで、最新のソフトウェアをダウンロードすることができます。

ダウンロードセンターのインストール

Windows ユーザー

1. ASUSTOR コントロールセンターがインストールされたら、ASUSTOR NAS デバイスを探してネットワークスキャンが自動的に開始されます。



The screenshot shows the ACC (ASUSTOR Control Center) window. At the top, there is the asustor logo and a language dropdown menu set to English. Below the logo are six icons representing different functions: Scan, Open, Connect, ADM Update, Service, and Action. The main area of the window contains a table with the following columns: Name, IP, Model, Serial Number, MAC Address, ADM Version, Status, and Enable. The table lists 15 devices, all of which are in a 'Ready' status.

Name	IP	Model	Serial Number	MAC Address	ADM Version	Status	Enable
AS6208T-80F7	172.16.2.35	AS6208T	AS16066210TM0007	10:bf:48:8b:80:f7	3.4.1.R7Q6	Ready	
AS3202T-LEO	172.16.9.116	AS3202T	AS16073204TM0003	10:bf:48:9b:86:99	3.4.3.B9R1	Ready	
AS6102T-87CE-MM	172.16.2.24	AS6102T	AS16076104TM0341	10:bf:48:8b:88:64	3.4.2.R932	Ready	
AS6204T-88DF	172.16.1.121	AS6204T	AS16076204TM0144	10:bf:48:8b:88:df	3.4.0.R7N3	Ready	
AS6204R	172.16.10.130	AS6204R	AS16076212RM0006	10:bf:48:8b:8b:bf	2.6.2.R6L2	Ready	
Surveillance	172.16.2.179	AS6204R	AS16076212RM0009	10:bf:48:8b:8b:b8	2.7.3.RHQ3	Ready	
AS-6212R-S	172.16.10.31	AS6212R	AS16076212RM0011	10:bf:48:8b:8b:9b	3.5.0.A9G1	Ready	
AS4004T-Jean	172.16.1.62	AS4004T	AS20180620TM0215	00:51:82:11:22:02	3.4.3.B9G1	Ready	
AS5110T-5129-S	172.16.2.77	AS5110T	AS25015110TM0000	20:14:12:10:51:2b	3.4.2.R932	Ready	
AS7008T-00r01-ri	172.16.2.10	AS7008T	AS87654321TM3333	20:14:08:27:00:01	3.5.0.A9G1	Ready	
AS6202T-AAA	172.16.2.105	AS6202T	ASUSTORRDTTEST	20:15:07:13:62:04	3.3.1.RIH2	Ready	
AS-604T-vivian	172.16.1.109	AS-604T	AT1207608MB0047	10:bf:48:89:c4:2e	3.5.0.A9R1	Ready	
AS-604T-C534	172.16.2.218	AS-604T	AT1207608MB00EA	10:bf:48:89:c5:33	3.4.3.B9K1	Ready	

2. リストから NAS を選択し、インストールウィザードの指示に従って構成プロセスを完了します。



Mac ユーザー

1. ASUSTOR コントロールセンターがインストールされたら、ASUSTOR NAS デバイスを探してネットワークスキャンが自動的に開始されます。

Name	IP Address	Model	Serial Number	MAC address	ADM Version	Status	WOL
AS1004T-1124-rr	172.16.1.53	AS1004T...	AL18041004EM00FB	20:18:11:15:11:24	3.4.2.R932	Ready	--
AS1002T-76BE	172.16.2.117	AS1002T...	AL18041004EM0119	10:BF:48:8C:76:BE	3.4.3.BA21	Ready	--
MARCO4004T	172.16.2.196	AS4004T	AL18054004TM00EC	10:BF:48:8C:7D:FB	3.4.1.R7Q8	Ready	--
AS4002T-RUDY	172.16.1.167	AS4002T	AL18064004TM0021	10:BF:48:8C:95:DA	3.4.2.R932	Ready	--
AS4002T-9B26	172.16.2.160	AS4002T	AL18064004TM0035	10:BF:48:8C:9B:26	3.4.3.BA21	Ready	--
AS6404T-1400TC	172.16.1.3	AS6404T	AL18076404TM0030	20:18:12:12:14:00	3.4.2.R932	Ready	--
AS1004T-LEO	172.16.2.156	AS1004T...	AL18081004EM03DF	20:19:02:19:16:1A	3.4.3.BA21	Ready	--
AS6302T-CDCF-ri	172.16.10.235	AS6302T	AL18116304TM012B	10:BF:48:8C:DC:8D	3.3.1.BHT1	Ready	--
AS6404T-DD51-AA	172.16.3.94	AS6404T	AL18116404TM005E	10:BF:48:8C:DD:51	3.4.2.R932	Ready	--
AS6404T-jinnnnnnnn...	172.16.1.142	AS6404T	AL18116404TM0064	10:BF:48:8C:DD:59	3.4.3.B9R1	Ready	--

2. リストから NAS を選択し、インストールウィザードの指示に従って構成プロセスを完了します。



Web インストール


1. NAS の現在の IP アドレスがすでに分かっている場合、Web ブラウザを開き、NAS の IP アドレス（例えば、`http://192.168.1.168:8000`）を入力して初期化を開始します。
2. インストールウィザードの指示に従って、構成プロセスを完了してください。

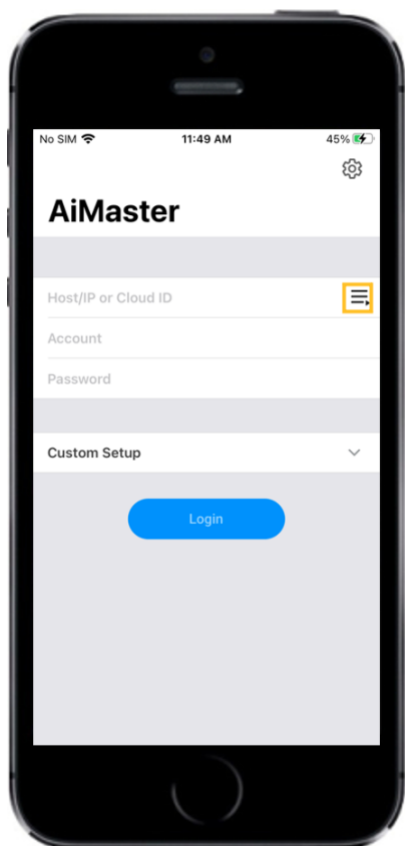


モバイル機器を使ってのインストール

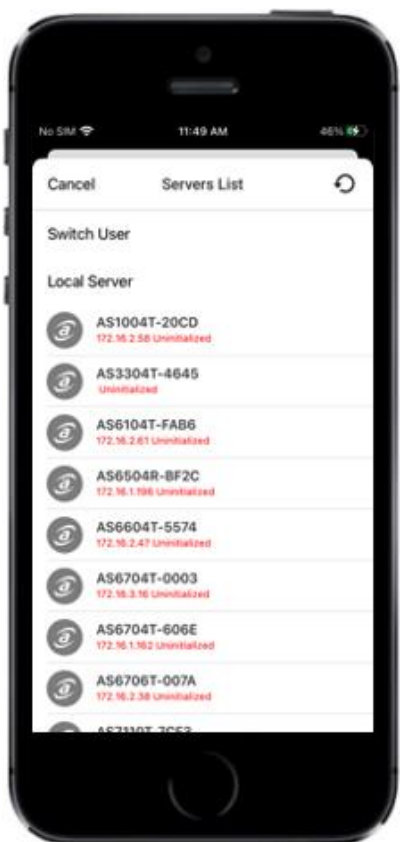
1. Google Play あるいは Apple App を使って”AiMaster“を検索します。または下の QR コードを読み取り、モバイル機器に AiMaster をダウンロードします。



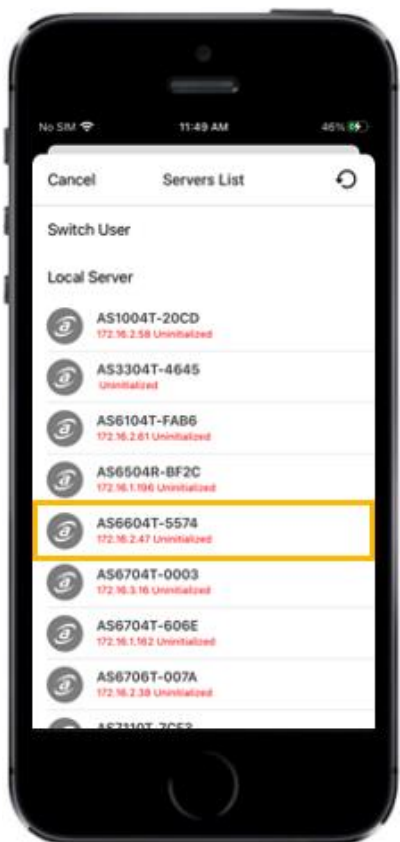
2. お持ちのモバイル機器が NAS と同じローカルネットワークに接続されていることを確認します。
3. 次に AiMaster を開き、画面上部のツールバーの  アイコンを選択します。



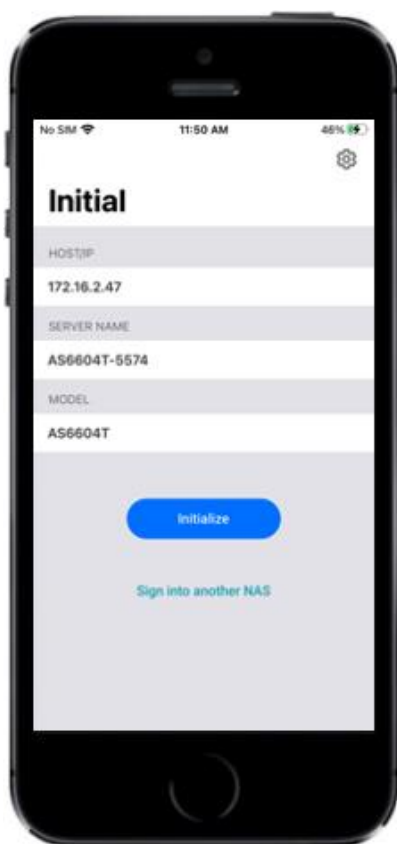
4. **[Auto Discovery]**を選択します。AiMaster がローカルネットワークを検索します。



5. 画面上で自分の NAS を選択します。



6. **[Start Initialization]**を選択し、インストールを開始します。指示に従い、設定を完了させます。



5. 付録

LED インジケータ

FS6706T / FS6712X



1 電源 LED インジケータ

2 システムステータス LED インジケータ

3 ネットワーク LED インジケータ

4 ハードディスク LED インジケータ

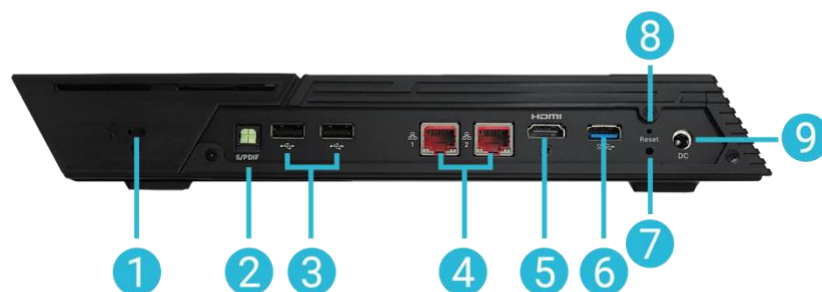
LED インジケータ	色	説明	状態
電源 ⚡	青	しっかり点灯	電源オン
		点滅	スリープモードからの呼び起こし(S3)
	オレンジ	しっかり点灯	スリープモード(S3) ¹
		10 秒ごとに点滅	LED ナイトモード
システムステータス ⚡	緑	点滅	電源オン
		しっかり点灯	システムの準備ができています
ネットワーク 📶	青	しっかり点灯	FS6706T: 1G/100M ネットワークポートが接続されています FS6712X: 5G/2.5G/1G/100M ネットワークポートが接続されています

	紫	しっかり点灯	FS6706T: 2.5G ネットワークポートが接続されています FS6712X: 10G ネットワークポートが接続されています
ハードディスク 🗄️	緑	しっかり点灯	ハードディスクの準備ができています
		点滅	データにアクセス中です
	赤	10 秒ごとに点滅	ハイバネーション
	赤	しっかり点灯	ハードディスク異常

¹ FS6712X は S3 スリープに対応していません。

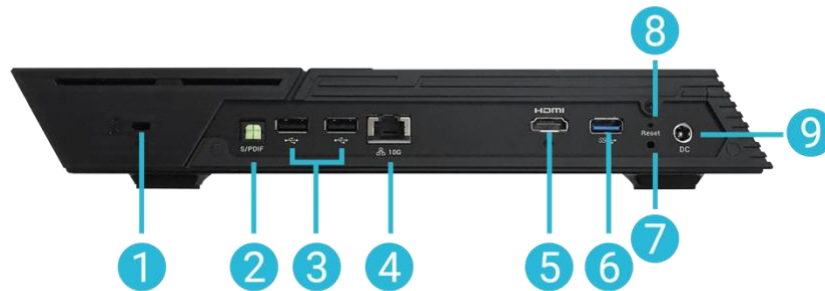
背面パネル

FS6706T



- | | | |
|-----------------|---------------------|---------|
| ① K-ロック | ⑤ HDMI ポート | ⑨ DC 入力 |
| ② S/PDIF ポート | ⑥ USB 3.2 Gen 2 ポート | |
| ③ USB 2.0 ポート | ⑦ 電源コードケーブル タイ ソケット | |
| ④ 2.5G RJ45 ポート | ⑧ リセットボタン | |

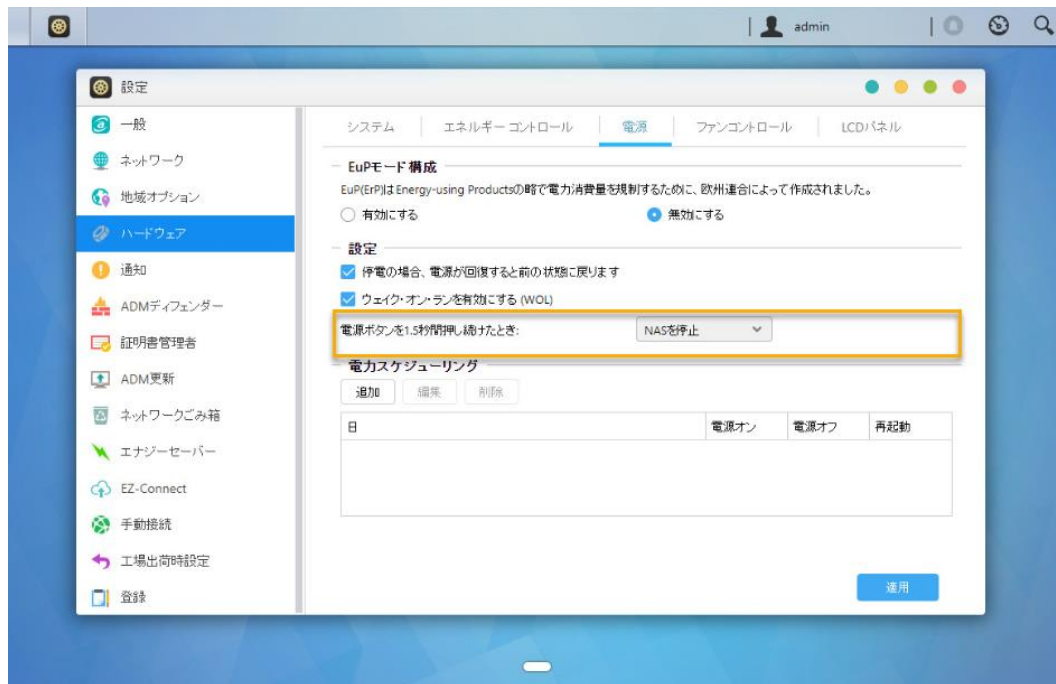
FS6712X



- | | | | | | |
|----------|--------------|----------|-------------------|----------|-------|
| 1 | K-ロック | 5 | HDMI ポート | 9 | DC 入力 |
| 2 | S/PDIF ポート | 6 | USB 3.2 Gen 2 ポート | | |
| 3 | USB 2.0 ポート | 7 | 電源コードケーブルタイ ソケット | | |
| 4 | 10G RJ45 ポート | 8 | リセットボタン | | |

NAS をシャットダウンする

1. 下図に示すように、電源ボタンの機能の設定を確認してください。電源ボタンを 1.5 秒間押し続けた時、NAS をシャットダウンするか、スリープモードに入るかを選択することができます。この設定は、ADM 内から次の手順でアクセスすることができます：[設定]→[ハードウェア]→[電源]→[設定]



2. 電源ボタンを 1.5 秒間押したままにします。システムブザーから「ピープ音」が聞こえるので、それと同時に電源ボタンを離してください。設定に応じて、NAS はシャットダウンまたはスリープモードに入ります。

(任意手順) M.2 SSD ヒートシンク (別売) を取り付ける。

以下の部品は最寄りの販売店と ASUSTOR Accessories Store (<http://shop.asustor.com>) から購入できます。

1. M.2 ドライブを取り付けたら、ヒートシンクの保護フィルムを剥がし、M.2 ヒートシンクをマザーボードのネジ穴に合わせ、ネジを止めます。

FS6706T

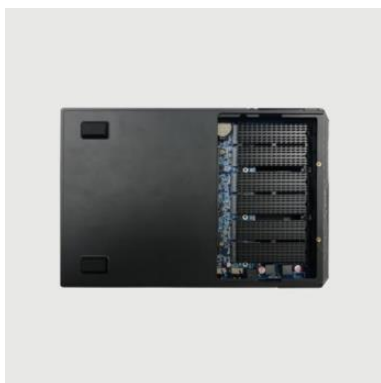


FS6712X

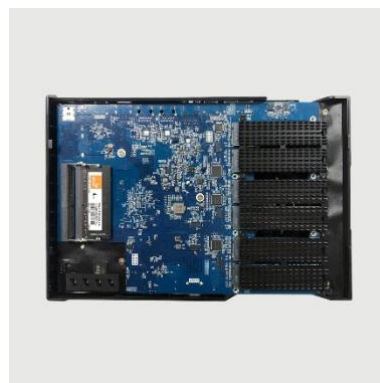


2. ヒートシンクは片側 3 個まで搭載可能です。

FS6706T



FS6712X



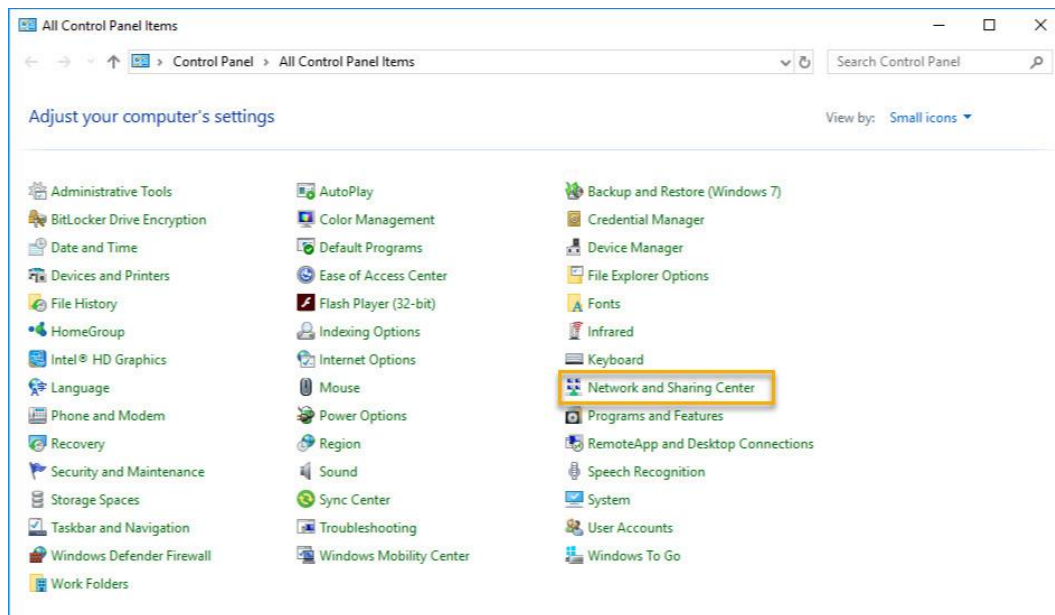
トラブルシューティング

Q: ASUSTOR コントロールセンターを使用して ASUSTOR NAS を検出できないのはどうしてですか?

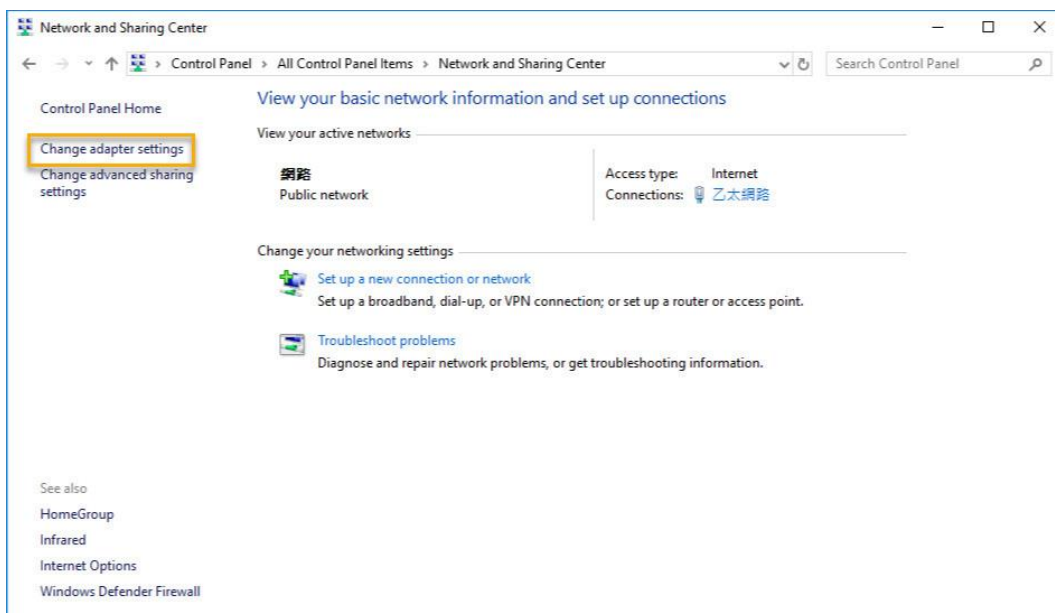
A: ASUSTOR コントロールセンターを使用して NAS を検出することに問題がある場合、次を実行してください。

1. ネットワーク接続を確認してください。

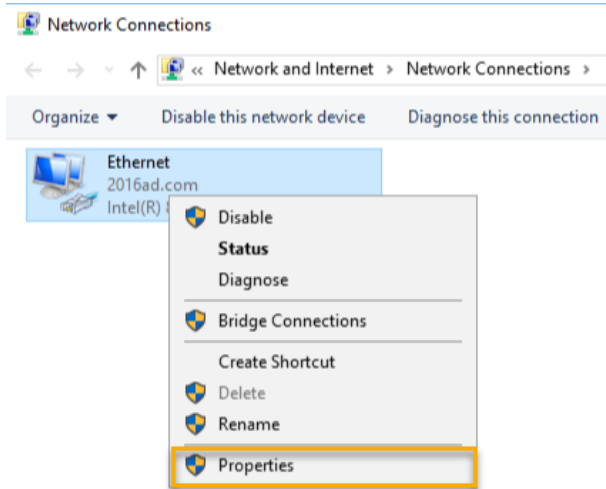
- ✓ コンピュータと NAS が同じローカルエリアネットワークの一部であることを確認します。
 - ✓ ネットワーク LED インジケータが点灯しているかどうか確認します。点灯していない場合、イーサネットケーブルを他のネットワークポートに接続してみるか、別のイーサネットケーブルの使用を試みてください。
2. コンピュータで作動しているファイアウォールをまず無効にしてください。次に、ASUSTOR コントロールセンターを使用して NAS をスキャンしてみてください。
 3. それでも NAS を検出できない場合、付属の RU-45 ネットワークケーブルを使用して NAS をコンピュータに接続するか、小コンピュータの IP 設定を変更してください。
- ✓ [スタート] → [コントロールパネル] → [ネットワークと共有センター]の順に選択します



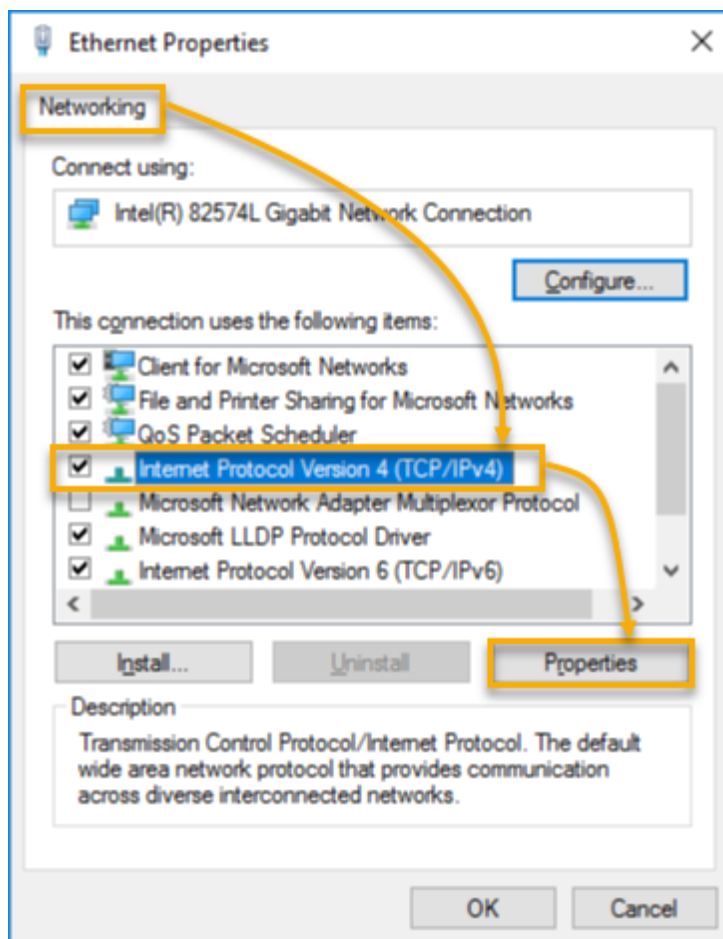
- ✓ 左側のパネルで[アダプタ設定の変更]をクリックします。



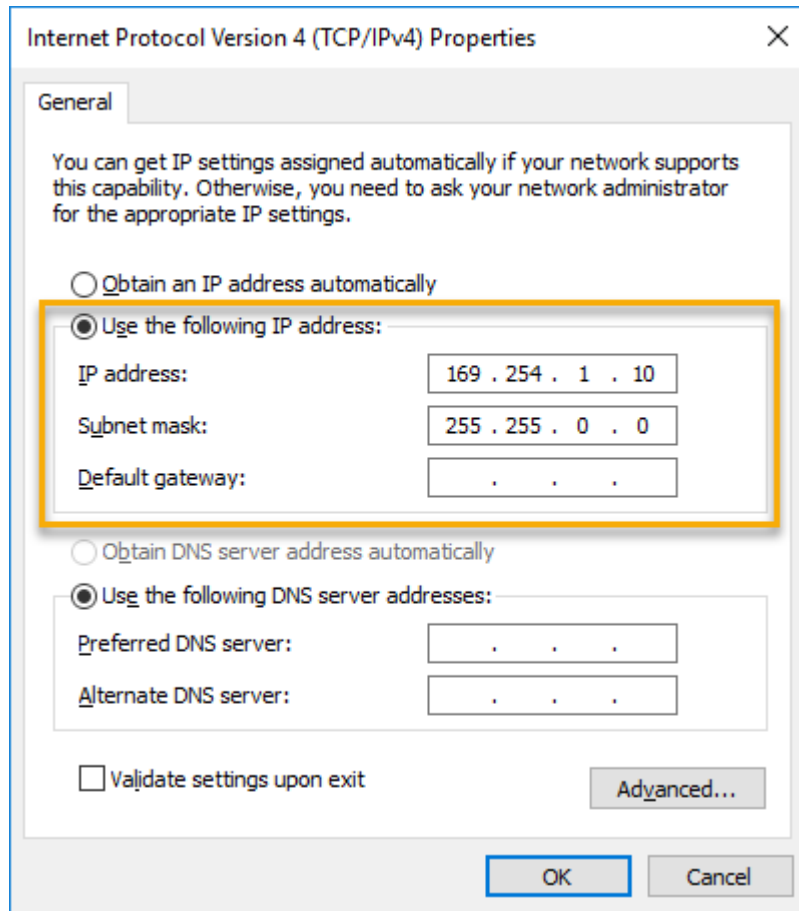
- ✓ **[ローカルエリア接続]**を右クリックし、**[プロパティ]**を選択します。



- ✓ **[ネットワーキング]**タブの下で**[インターネットプロトコルバージョン 4 (TCP/IPv4)]**を選択し、**[プロパティ]**をクリックします。



- ✓ **[一般]**タブの下で、**[次の IP アドレスを使用する]**ラジオボタンを選択します。**[IP アドレス]**を **169.254.1.1** に**[サブネットマスク]**を **255.255.0.0** に設定し、**[OK]**をクリックします。



- ✓ ASUSTOR コントロールセンターを開いて NAS をスキャンします。

Name	IP	Model	Serial Number	MAC Address	ADM Version	Status	Enable
AS6208T-80F7	172.16.2.35	AS6208T	AS16066210TM0007	10:bf:48:8b:80:f7	3.4.1.R7Q6	Ready	
AS3202T-LEO	172.16.9.116	AS3202T	AS16073204TM0003	10:bf:48:9b:86:99	3.4.3.B9R1	Ready	
AS6102T-87CE-MM	172.16.2.24	AS6102T	AS16076104TM0341	10:bf:48:8b:88:64	3.4.2.R932	Ready	
AS6204T-88DF	172.16.1.121	AS6204T	AS16076204TM0144	10:bf:48:8b:88:df	3.4.0.R7N3	Ready	
AS6204R	172.16.10.130	AS6204R	AS16076212RM0006	10:bf:48:8b:8b:bf	2.6.2.R6L2	Ready	
Surveillance	172.16.2.179	AS6204R	AS16076212RM0009	10:bf:48:8b:8b:b8	2.7.3.RHQ3	Ready	
AS-6212R-S	172.16.10.31	AS6212R	AS16076212RM0011	10:bf:48:8b:8b:9b	3.5.0.A9G1	Ready	
AS4004T-Jean	172.16.1.62	AS4004T	AS20180620TM0215	00:51:82:11:22:02	3.4.3.B9G1	Ready	
AS5110T-5129-S	172.16.2.77	AS5110T	AS25015110TM0000	20:14:12:10:51:2b	3.4.2.R932	Ready	
AS7008T-00-01-ri	172.16.2.10	AS7008T	AS87654321TM3333	20:14:08:27:00:01	3.5.0.A9G1	Ready	
AS6202T-AAA	172.16.2.105	AS6202T	ASUSTORRDTEST	20:15:07:13:62:04	3.3.1.RIH2	Ready	
AS-604T-vivian	172.16.1.109	AS-604T	AT1207608MB0047	10:bf:48:89:c4:2e	3.5.0.A9R1	Ready	
AS-604T-C534	172.16.2.218	AS-604T	AT1207608MB00EA	10:bf:48:89:c5:33	3.4.3.B9K1	Ready	

4. 上記の手順で問題を解決できない場合、最寄りの ASUSTOR 代理店または [ASUSTOR 顧客](#)サービスにお問い合わせください。[ASUSTOR Knowledgebase](#) もぜひご覧になってください。