

asustor

Installationsvejledning

Modeller

FS6706T / FS6712X

Ver. 4.2.0307(2023-3-7)

Indholdsfortegnelse

Indholdsfortegnelse	2
Bemærkninger	3
Sikkerhedsforanstaltninger	4
1. Pakkens indhold	5
2. Ekstra tilbehør	6
3. Vejledning til hardwareinstallation	7
Det nødvendige udstyr til at installere en M.2 SSD	7
Sætter M.2 SSD'er i	7
Sikring at strøm ledningen	11
Tilslutning og opstart af din NAS	12
Opgradering af systemhukommelsen	12
4. Vejledning til softwareinstallation	17
Installering med Download Center	17
Installering via internettet	19
Installation med en mobilenhed	20
5. Tillæg	23
LED-indikatorer	23
Bagpanelet	24
(Valgfrit trin) Installation af M.2 SSD-køleplader (sælges separat)	25
At slukke din NAS	26
Problemløsning	27

Bemærkninger



Erklæring fra FCC

Denne enhed opfylder FCC-reglerne i stk. 15. Betjening må kun ske under følgende to betingelser:

- Denne enhed må ikke forårsage skadelig interferens.
- Denne enhed skal acceptere enhver modtaget interferens, herunder interferens, der kan forårsage uønsket drift.

Dette udstyr er blevet testet og fundet i overensstemmelse med grænserne for en klasse A digital enhed, i henhold til stk. 15 i FCC-reglerne (Federal Communications Commission). Disse grænser er beregnet til at beskytte mod skadelig interferens i en privat installation. Dette udstyr genererer, bruger og kan udstråle radiofrekvensenergi, og hvis det ikke installeres og bruges i overensstemmelse med instruktionerne, kan det forårsage skadelig interferens med radiokommunikation. Der er dog ingen garanti for, at der ikke vil opstå interferens i en bestemt installation. Hvis dette udstyr forårsager skadelig interferens i radio- eller tv-modtagelse, hvilket kan afgøres ved at tænde og slukke for udstyret, opfordres brugeren til at udbedre forstyrrelserne på en eller flere af følgende måder:

- Drej eller flyt modtagerantennen.
- Forøg afstanden mellem udstyret og modtageren.
- Forbind udstyret til en stikkontakt på et andet kredsløb end det, som modtageren er forbundet til.
- Kontakt din forhandler eller en erfaren radio- og tv-tekniker for hjælp.

Ændringer eller modifikationer, der ikke udtrykkeligt er godkendt af parten, der er ansvarlig for enheden, kan ugyldiggøre brugerens ret til at betjene udstyret.

Advarsel vedrørende CE-mærkning



CE-mærkning på enheder uden trådløs LAN/Bluetooth

" Den afsendte udgave af denne enhed overholder kravene i EEC-direktiverne 2004/108/EC om "Elektromagnetisk kompatibilitet" og IEC60950-1:2005 (anden udgave)+A1:2009 om "Sikkerhed omkring IT-udstyr".



The Adopted Trademarks HDMI, HDMI High-Definition Multimedia Interface, HDMI trade dress and the HDMI Logos are trademarks or registered trademarks of HDMI Licensing Administrator, Inc. in the United States and other countries.

Sikkerhedsforanstaltninger

Følgende sikkerhedsforanstaltninger forøger NAS-enhedens levetid. Følg alle forholdsregler og instruktioner.

El-sikkerhed

- Træk stikket til dette produkt ud af stikkontakten, inden rengøring.
- Brug kun den medfølgende strømadapter. Brug af andre strømforsyninger kan beskadige din enhed.
- Sørg for at strømforsyningen forbindes til en strømforsyning med den korrekte strømklasse. Den korrekte strømklasse kan ses på mærkatet på strømadapteren.

Sikkerhed under betjening

- Dette produkt på IKKE stilles et sted, hvor det kan blive vådt.
- Produktet skal stilles på en plan og stabil overflade.
- Produktet må kun bruges på steder, hvor temperaturen er mellem 0°C og 40°C.
- Ventilationshullerne på produktet må IKKE tildækkes. Sørg altid for at dette produkt ventileres ordentligt.
- Der må IKKE stikkes genstande ind i, eller spildes væsker ned i ventilationshullerne. Hvis du oplever tekniske problemer med dette produkt, skal du kontakte en kvalificeret servicetekniker eller din forhandler. Du må IKKE selv forsøge at reparere dette produkt.









Produktet må IKKE smides ud sammen med kommunalt affald.

Mange af delene i dette produkt er fremstillet til genbrug. Dette symbol med en overkrydset affaldscontainer på hjul angiver, at produktet (elektrisk og elektronisk udstyr) ikke må smides ud sammen med dit husholdningsaffald. Tjek de lokale regler for bortskaffelse af elektroniske produkter.

1. Pakkens indhold

Modeller: FS6706T, FS6712X

	FS6706T	FS6712X
NAS-enheden		
 Strømkabel	x1	x1
 Strømadapter	x1	x1
 RJ45-netværkskabel	x2	x1
 Strømledningsholder	x1	x1
 Installationsvejledning	x1	x1

2. Ekstra tilbehør

Det er muligt, at købe nedenstående produkter hos din lokale forhandler og på ASUSTOR' hjemmeside (<http://shop.asustor.com>).

3. Vejledning til hardwareinstallation

Efter initialisering af din NAS eller oprettelse af en volumen, vil alle data på installerede M.2 SSD'er blive slettet og kan ikke gendannes. Sørg for at sikkerhedskopiere dataene på M.2 SSD'er før initialisering.

Det nødvendige udstyr til at installere en M.2 SSD

- Phillips head screwdriver
- Minimum én M.2 2280 NVMe SSD. Klik her for en liste over M.2 SSD'er, der er [kompatible](#).

Sætter M.2 SSD'er i

Installation af FS6706T og FS6712X SSD'er i plads 1 til 6

1. SSD'er installeret i M.2-slots er fortløbende nummererede.



2. Fjern skruerne fra bunddækslet med en stjerneskruetrækker.



3. Frigør dækslet fra NAS'en, og skub det væk.



4. Indsæt M.2 SSD'en i en vinkel på 45°, og flugt den med slottens M.2-hak.



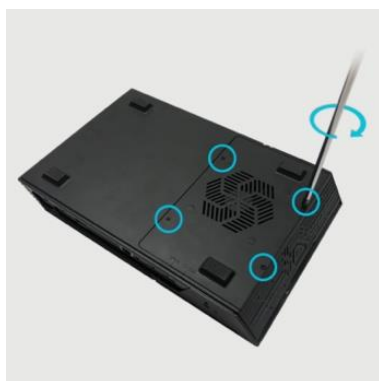
5. Når SSD'en er indsat, skal du trykke den ned, indtil den flugter med bundkortet, og derefter slippe SSD-låsegrebet for at fastgøre det. Slip håndtaget for at fastgøre SSD'en, når den er helt flush. Hvis der kræves køleplader, skal de placeres med det samme.



6. Skub dækslet tilbage mod NAS'en for at vende tilbage til dens udgangsposition.

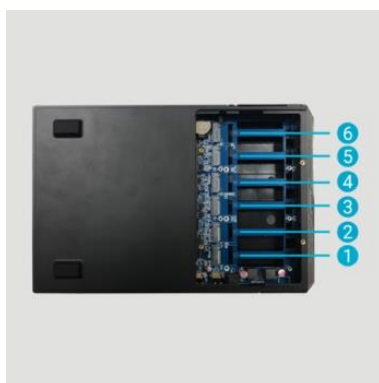


7. Brug en stjerneskruetrækker til at reparere skruer.



Plads 7–12 Installation af SSD'er - Kun FS6712X

1. NVMe SSD M.2 slots har sekventielle numre fra 1 til 12, som vist nedenfor. Disse retningslinjer



2. For at fjerne skruerne, der holder topdækslet på, skal du bruge en stjerneskruetrækker.



3. Fjern venligst dækslet i pilens retning.



4. Indsæt M.2 SSD'en i en vinkel på 45°, og flugt den med slottens M.2-hak.



5. Når SSD'en er indsat, skal du trykke den ned, indtil den flugter med bundkortet, og derefter slippe SSD-låsegrebet for at fastgøre det. Slip håndtaget for at fastgøre SSD'en, når den er helt flush. Hvis der kræves køleplader, skal de placeres med det samme.



6. Skub dækslet tilbage mod NAS'en for at vende tilbage til dens udgangsposition.



7. Spænd skruerne, der holder topdækslet på, med en stjerneskruetrækker.



Sikring at strøm ledningen

Bemærk: Du kan bruge den vedlagte beslag til at sikre strøm ledningens forbindelse, hvis du er bekymret for at ledningen skulle falde ud når du flytter din NAS.

1. Tag beslaget ud af tilbehør boksen.
2. Sæt kabelbinderen i kabelbinderbøsningen med strømkablet.



3. Fastgør kabelbinderen til AC-adapterledningen.



4. spændet skal strammes i pilens retning.



Tilslutning og opstart af din NAS

1. Slut din NAS til strømforsyningen.
2. Slut din NAS til din router, switch eller hub med et Ethernet-kabel.
3. Aktiver afbryderen til højre.



4. NAS'en er tændt, når den blå strømindikator lyser. Netværksindikatoren tændes, hvis den er tilsluttet et netværk, og den grønne systemindikator blinker, mens computeren starter op. Når NAS'en er startet op, holder den grønne systemindikator op med at blinke. For flere detaljer, se venligst bilagets lysindikationstabel.

Opgradering af systemhukommelsen

Bemærkninger og foranstaltninger

Alle NAS-enhederne af serien FS67 understøtter op til 16GB hukommelse. Inden du tilføjer eller fjerner hukommelsesmoduler, bedes du læse følgende forholdsregler grundigt.

- Din NAS og hukommelsesmodulerne bruger højpræcisionskomponenter og el-stik. For at du ikke skal miste garantien i løbet af garantiperioden, anbefaler vi at:
 - ✓ Hukommelse til FS67 serien enheder kan købes fra lokale forhandlere eller online ASUSTOR Tilbehør Store (<http://shop.asustor.com>).
 - ✓ Du bør ikke selv installere et hukommelsesmodul, hvis du ikke er bekendt med hvordan man opgraderer hukommelsen på en computer.
 - ✓ Du må ikke røre ved stikkene eller åbne dækslet til hukommelsesmodulrummet.

- Hvis du selv sætter et hukommelsesmodul i eller tager det ud, kan der ske et uheld, eller der kan opstå et fejl på din NAS, hvis f.eks. stikket eller modulet går i stykker, eller forbindelsen ikke virker. I dette tilfælde, vil du blive opkrævet for en eventuel reparation.
- Vær forsigtig med ikke at skære dine hænder eller fingre på de skarpe kanter på hukommelsesmodulet, de indre komponenter eller printpladerne inde i din NAS.
- ASUSTOR garanterer ikke, at hukommelsesmoduler fra tredjeparter vil virke i din NAS.
- Sørg for at slukke din NAS samt eksternt udstyr og afbryd alt andet udstyr og tilslutningskabler, inden et hukommelsesmodul sættes i eller tages ud.
- For at undgå skader på hukommelsesmodulet fra elektrostatisk afladning, skal du følge vejledningen nedenfor:
 - ✓ Undgå, at befinde dig på et sted, der let producerer statisk elektricitet, såsom på et tæppe.
 - ✓ Inden et hukommelsesmodul sættes i eller tages ud, skal du sørge for at røre ved en eksternt metalgenstand anden end din NAS, så du selv bliver jordforbundet og fjerner evt. statisk elektricitet. Du må ikke røre ved nogen metaldele inde i din NAS.
- Sørg for at hukommelsesmodulet vender rigtigt, når det sættes i stikket. Hvis ikke, kan det både ødelægge modulet og stikket, og kredsløbet kan endda bryde i brand.
- Brug en skruetrækker, der passer til størrelsen på skruerne.
- Du må ikke fjerne eller løse andre skruer end dem, vejledningen beskriver.

Du skal bruge følgende dele og værktøj

- ✓ Phillips skruetrækker

Sådan tages toppladen af

1. Luk din NAS ned, ved at vælge **[Luk ned]** i ADM-brugermenue.



2. Afbryd alle kabler og enheder fra din NAS, herunder strøm-kablet.

FS6706T

FS6712X



3. Brug en skruetrækker til at løsne de tre skruer på bagsiden af din NAS, som vist på billedet.

FS6706T



FS6712X

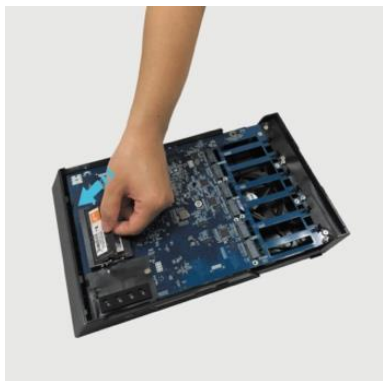


4. Hold fat på begge sider af toppladen med to hænder, og tryk det derefter forsigtigt tilbage, så det kan tages af kabinettet.

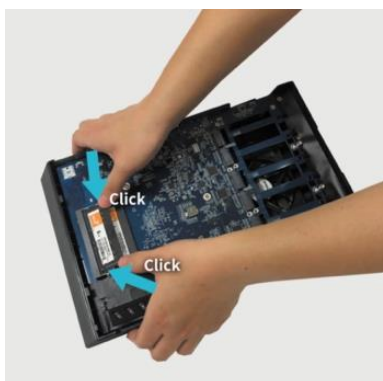


Sådan installeres hukommelsesmodule

1. Når du åbner NAS'en, vil du se stikpladserne til RAM'en på bundkortet i venstre side af NAS'en. Sæt en DIMM-stik skråt ned i en tom stikplads i en vinkel på 45° og tilpas indhakkene i RAM'en med stikket.



2. Tryk forsigtigt DIMM'en ned, indtil begge låsemekanismerne klikker på plads. RAM'en skal sidde plant med bundkortet.



Sådan sættes toppladen på igen

1. Sæt toppladen på igen, og skru de tre skruer i, som du tidligere fjernede.

FS6706T



FS6712X



2. Forbind alle kablerne, herunder strømkablet, og start herefter din NAS.

FS6706T



FS6712X



4. Vejledning til softwareinstallation

Du kan vælge mellem 3 forskellige installationsmetoder. Kan du gå på ASUSTOR' hjemmeside (<http://www.asustor.com/service/downloads>), hvor du kan hente den nyeste software på sidens downloadafsnit.

Installering med Download Center

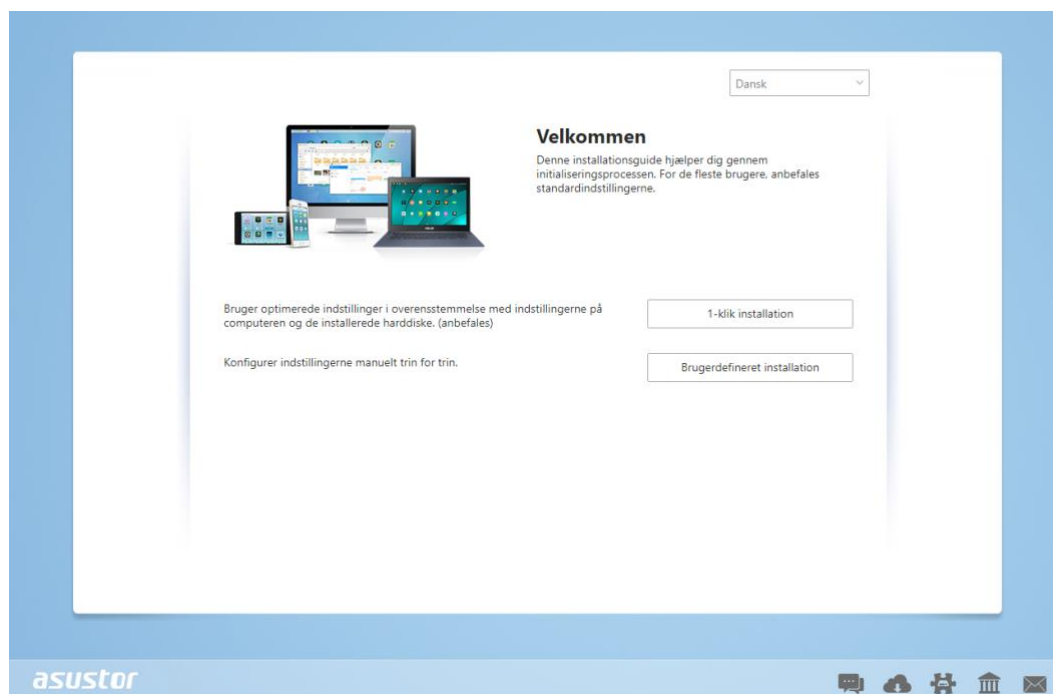
Windows-brugere

1. Når ASUSTOR Control Center er blevet installeret, begynder programmet automatisk at søge efter ASUSTOR NAS-enheder på dit netværk.

The screenshot shows the ASUSTOR Control Center (ACC) application window. At the top, there is the 'asustor' logo and a language dropdown menu set to 'English'. Below the logo are six icons representing different functions: Scan, Open, Connect, ADM Update, Service, and Action. The main area of the window is a table listing discovered NAS devices.

Name	IP	Model	Serial Number	MAC Address	ADM Version	Status	Enable
AS6208T-80F7	172.16.2.35	AS6208T	AS16066210TM0007	10:bf:48:8b:80:f7	3.4.1.R7Q6	Ready	
AS3202T-LEO	172.16.9.116	AS3202T	AS16073204TM0003	10:bf:48:9b:86:99	3.4.3.B9R1	Ready	
AS6102T-87CE-MM	172.16.2.24	AS6102T	AS16076104TM0341	10:bf:48:8b:88:64	3.4.2.R932	Ready	
AS6204T-88DF	172.16.1.121	AS6204T	AS16076204TM0144	10:bf:48:8b:88:df	3.4.0.R7N3	Ready	
AS6204R	172.16.10.130	AS6204R	AS16076212RM0006	10:bf:48:8b:8b:bf	2.6.2.R6L2	Ready	
Surveillance	172.16.2.179	AS6204R	AS16076212RM0009	10:bf:48:8b:8b:b8	2.7.3.RHQ3	Ready	
AS-6212R-S	172.16.10.31	AS6212R	AS16076212RM0011	10:bf:48:8b:8b:9b	3.5.0.A9G1	Ready	
AS4004T-Jean	172.16.1.62	AS4004T	AS20180620TM0215	00:51:82:11:22:02	3.4.3.B9G1	Ready	
AS5110T-5129-S	172.16.2.77	AS5110T	AS25015110TM0000	20:14:12:10:51:2b	3.4.2.R932	Ready	
AS7008T-00r01-ri	172.16.2.10	AS7008T	AS87654321TM3333	20:14:08:27:00:01	3.5.0.A9G1	Ready	
AS6202T-AAA	172.16.2.105	AS6202T	ASUSTORRDETEST	20:15:07:13:62:04	3.3.1.RIH2	Ready	
AS-604T-vivian	172.16.1.109	AS-604T	AT1207608MB0047	10:bf:48:89:c4:2e	3.5.0.A9R1	Ready	
AS-604T-C534	172.16.2.218	AS-604T	AT1207608MB00EA	10:bf:48:89:c5:33	3.4.3.B9K1	Ready	

2. Vælg din NAS-enhed på listen, og følg installationsguiden, for at fuldføre konfigurationen.

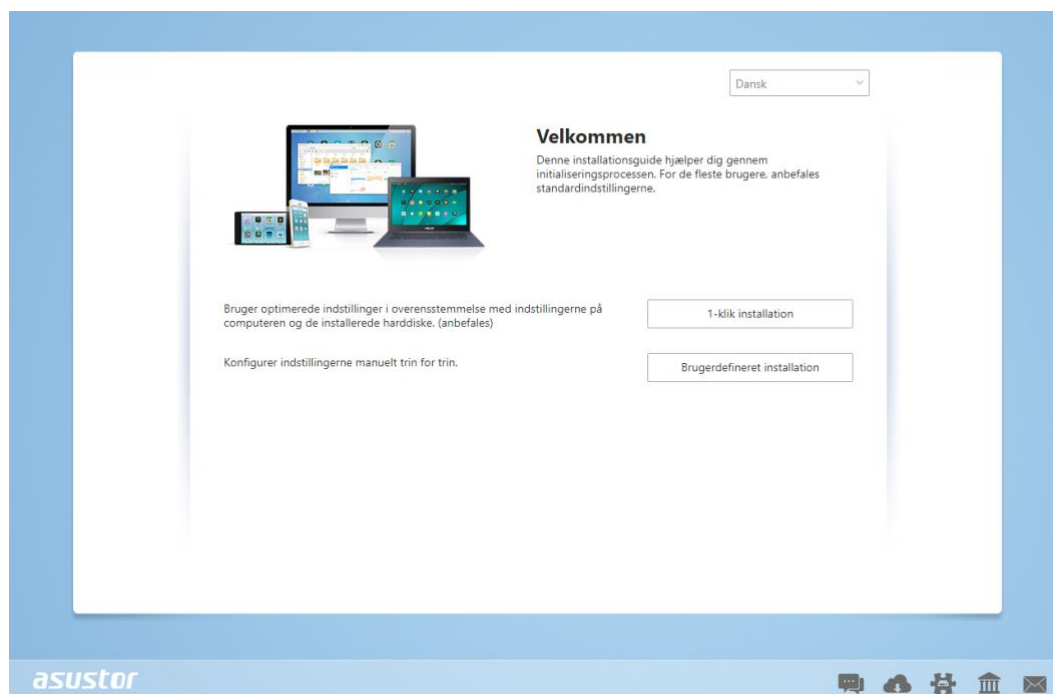


Mac-brugere

1. Når ASUSTOR Control Center er blevet installeret, begynder programmet automatisk at søge efter ASUSTOR NAS-enheder på dit netværk.

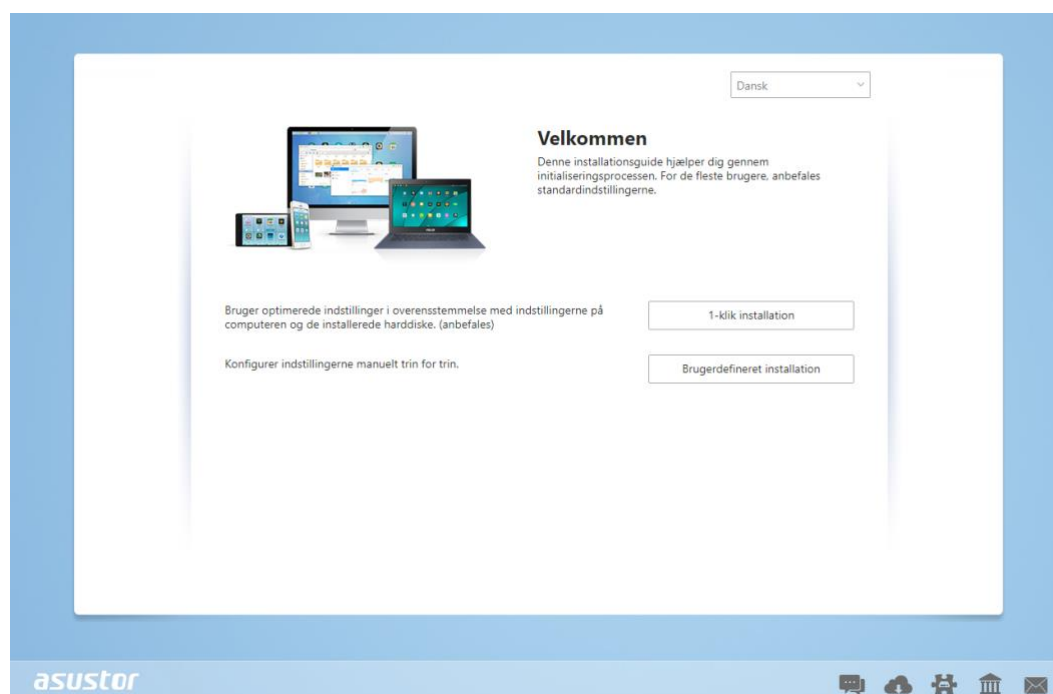
Name	IP Address	Model	Serial Number	MAC address	ADM Version	Status	WOL
AS1004T-1124-rr	172.16.1.53	AS1004T...	AL18041004EM00FB	20:18:11:15:11:24	3.4.2.R932	Ready	--
AS1002T-76BE	172.16.2.117	AS1002T...	AL18041004EM0119	10:BF:48:8C:76:BE	3.4.3.BA21	Ready	--
MARCO4004T	172.16.2.196	AS4004T	AL18054004TM00EC	10:BF:48:8C:7D:FB	3.4.1.R7Q6	Ready	--
AS4002T-RUDY	172.16.1.167	AS4002T	AL18064004TM0021	10:BF:48:8C:95:DA	3.4.2.R932	Ready	--
AS4002T-9B26	172.16.2.160	AS4002T	AL18064004TM0035	10:BF:48:8C:9B:26	3.4.3.BA21	Ready	--
AS6404T-1400TC	172.16.1.3	AS6404T	AL18076404TM0030	20:18:12:12:14:00	3.4.2.R932	Ready	--
AS1004T-LEO	172.16.2.156	AS1004T...	AL18081004EM03DF	20:19:02:19:16:1A	3.4.3.BA21	Ready	--
AS6302T-CDCF-ri	172.16.10.235	AS6302T	AL18116304TM012B	10:BF:48:8C:DC:8D	3.3.1.BHT1	Ready	--
AS6404T-DD51-AA	172.16.3.94	AS6404T	AL18116404TM005E	10:BF:48:8C:DD:51	3.4.2.R932	Ready	--
AS6404T-ijnnnnnnnn...	172.16.1.142	AS6404T	AL18116404TM0064	10:BF:48:8C:DD:59	3.4.3.B9R1	Ready	--

2. Vælg din NAS-enhed på listen, og følg installationsguiden, for at fuldføre konfigurationen.



Installering via internettet


1. Hvis du allerede kender din NAS-enheds aktuelle IP-adresse, kan du åbne en webbrowser, og indtast din NAS IP-adresse (for eksempel: <http://192.168.1.168:8000>), for at starte installationen.
2. Følg vejledningerne i installationsguiden, for at fuldføre konfigurationen.

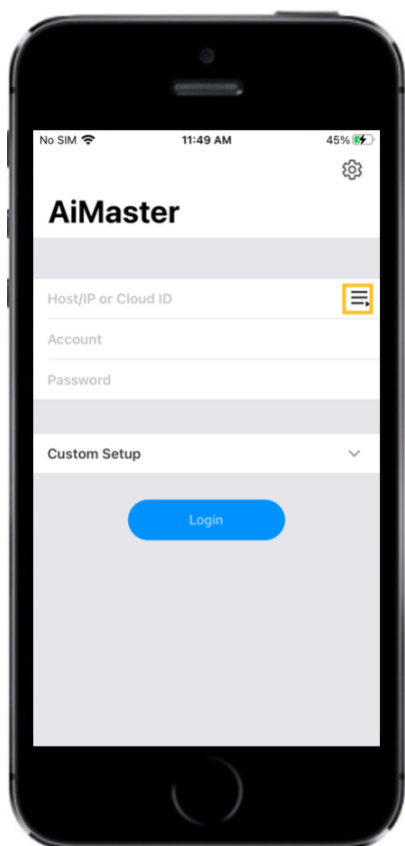


Installation med en mobilenhed

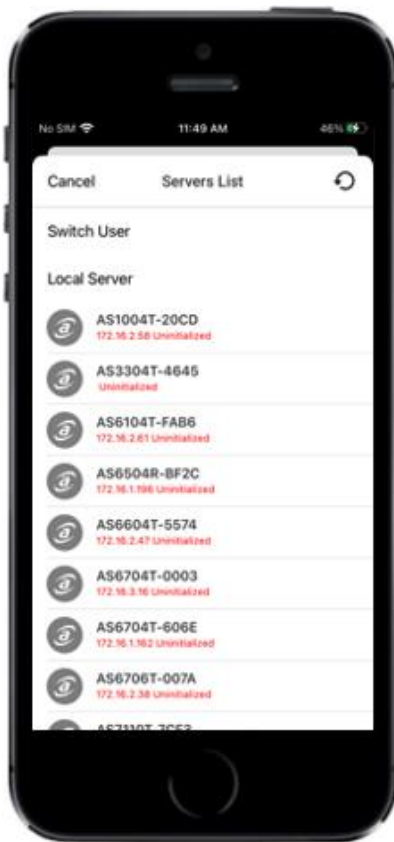
1. Søg efter "AiMaster" på Google Play eller på Apple App Store. Du kan også scanne QR-oderne nedenfor. Download og installer mobilapp'en AiMaster på din mobilenhed.



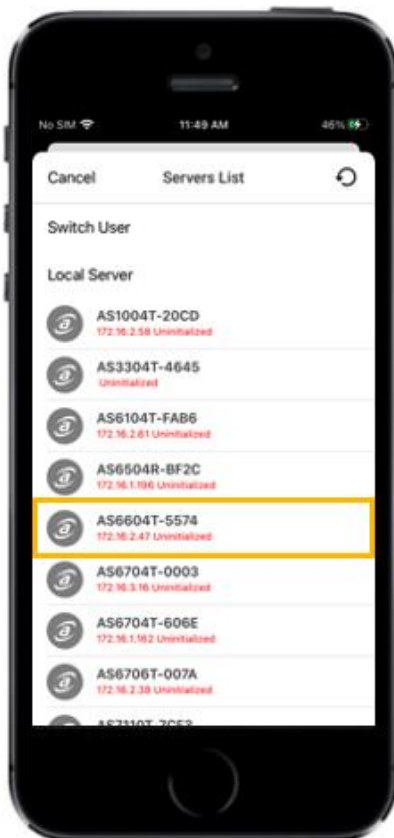
2. Sørg for, at din mobilenhed er forbundet til det samme lokale netværk, som din NAS er forbundet til.
3. Herefter skal du åbne AiMaster, og vælg ikonet  på værktøjslinjen for oven på skærmen.



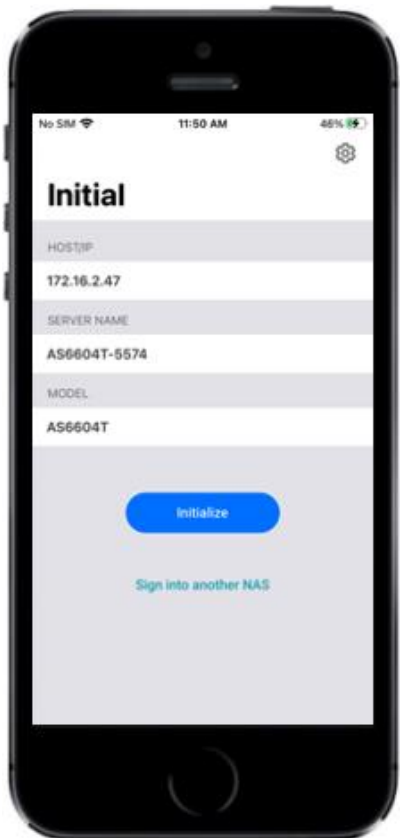
4. Vælg **[Auto Discovery (Find automatisk)]**. AiMaster søger du efter din NAS på det lokale netværk.



5. Vælg din NAS på den viste liste.



6. Vælg [**Start Initialization (Start installationen)**], for at starte installationen. Følg vejledningen og instruktionerne på skærmen, for at fuldføre konfigurationsprocessen.






5. Tillæg

LED-indikatorer

FS6706T / FS6712X



- 1** Strømindikator
- 2** Systemindikator
- 3** Netværksindikator
- 4** Harddiskindikator
- 5** Harddiskindikator

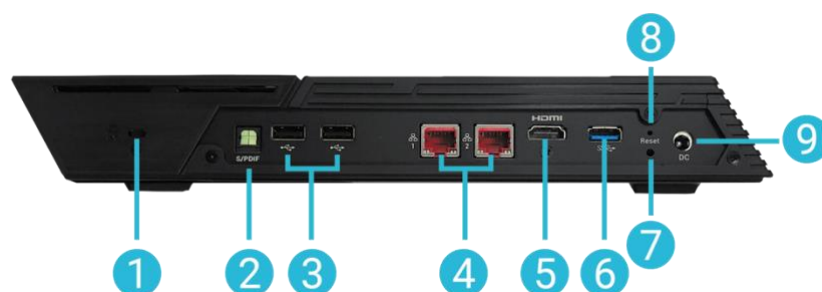
LED-indikator	Farve	Beskrivelse	Tilstand
Strøm 	Blå	Lyser konstant	Tændt
		Blinker	Aktiveres fra dvaletilstand (S3)
	Orange	Lyser konstant	Dvaletilstand (S3) ¹
		Blinker hvert 10. sekund	LED-nattilstand
Status på systemet 	Grøn	Blinker	Tænder
		Lyser konstant	Systemet er klar
Netværk 	Blå	Lyser konstant	FS6706T: 1G/100M Netværksport forbundet FS6712X: 5G/2.5G/1G/100M Netværksport forbundet
	Lilla	Lyser konstant	FS6706T: 2.5G Netværksport forbundet

			FS6712X: 10G Netværksport forbundet
Harddisk 	Grøn	Lyser konstant	Harddisken er klar
		Blinker	Dataadgang i gang
		Blinker hvert 10. sekund	Dvale-tilstand
	Rød	Lyser konstant	Fejl på harddisk

¹ Der er ingen S3-søvnunderstøttelse til FS6712X.

Bagpanelet

FS6706T



- 1 K-lås
- 2 S/PDIF-port
- 3 USB 2.0-ports
- 4 2.5G RJ45-ports
- 5 HDMI-port
- 6 USB 3.2 Gen 2-port
- 7 Strømkabel kabelbinderstik
- 8 Nulstillingsknap
- 9 Strømindgang (DC)

FS6712X



- | | | |
|------------------------|-------------------------------------|----------------------------|
| 1 K-lås | 5 HDMI-port | 9 Strømindgang (DC) |
| 2 S/PDIF-port | 6 USB 3.2 Gen 2-port | |
| 3 USB 2.0-ports | 7 Strømkabel kabelbinderstik | |
| 4 10G RJ45-port | 8 Nulstillingsknap | |

(Valgfrit trin) Installation af M.2 SSD-køleplader (sælges separat)

Det er muligt, at købe nedenstående produkter hos din lokale forhandler og på ASUSTOR' hjemmeside (<http://shop.asustor.com>).

1. Efter montering af M.2-drev skal du fjerne beskyttelsesfilmen fra kølepladen, justere den med bundkortets skruehuller og fastgøre skrueerne.

FS6706T

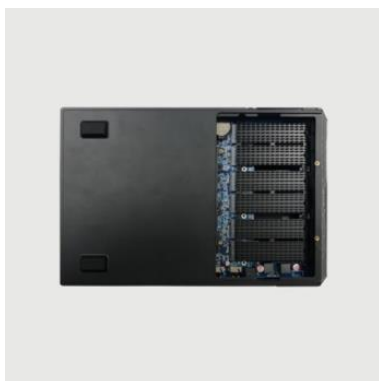


FS6712X

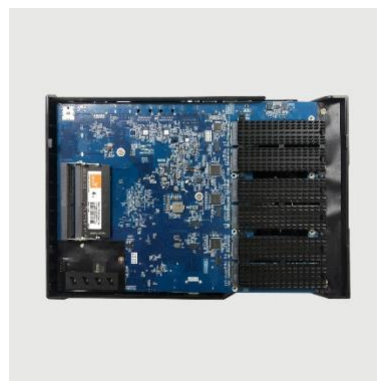


2. Hver side kan have op til tre køleplader tilføjet.

FS6706T

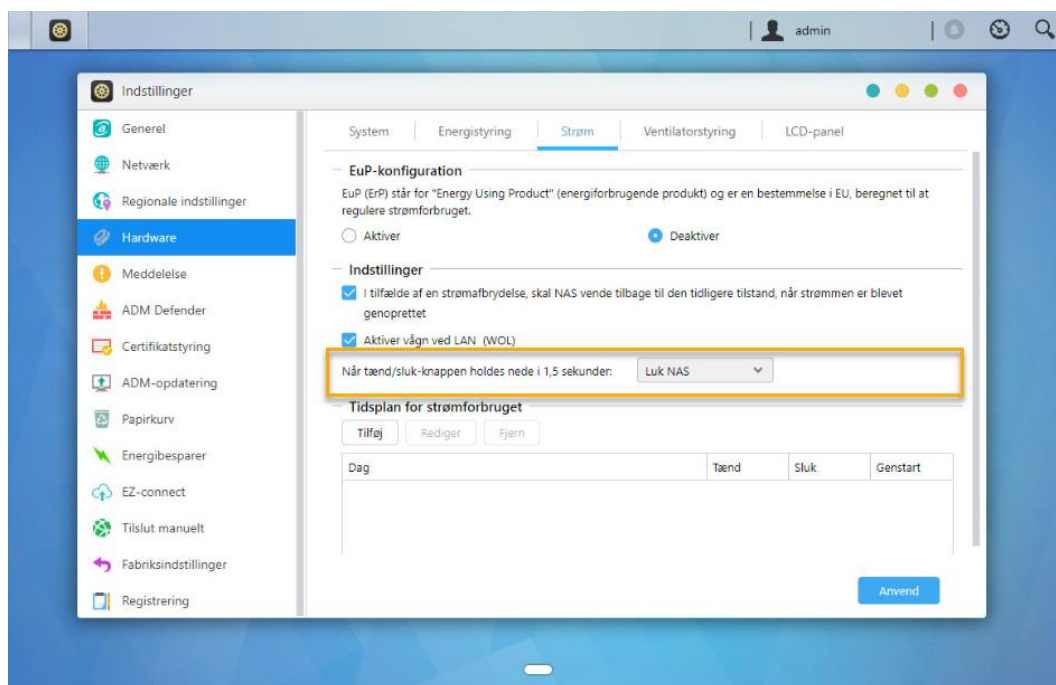


FS6712X



At slukke din NAS

1. Bekræft funktions-indstillingerne for sluk-knappen som vist nedenfor. Når sluk-knappen holdes inde i 1,5 sekunder kan du vælge enten af slukke din NAS eller lade den gå i dvale. Indstillingerne findes via ADM ved at vælge: [Indstillinger] → [Hardware] → [Strømstyring] → [Indstillinger] / [Settings] → [Hardware] → [Power] → [Settings].



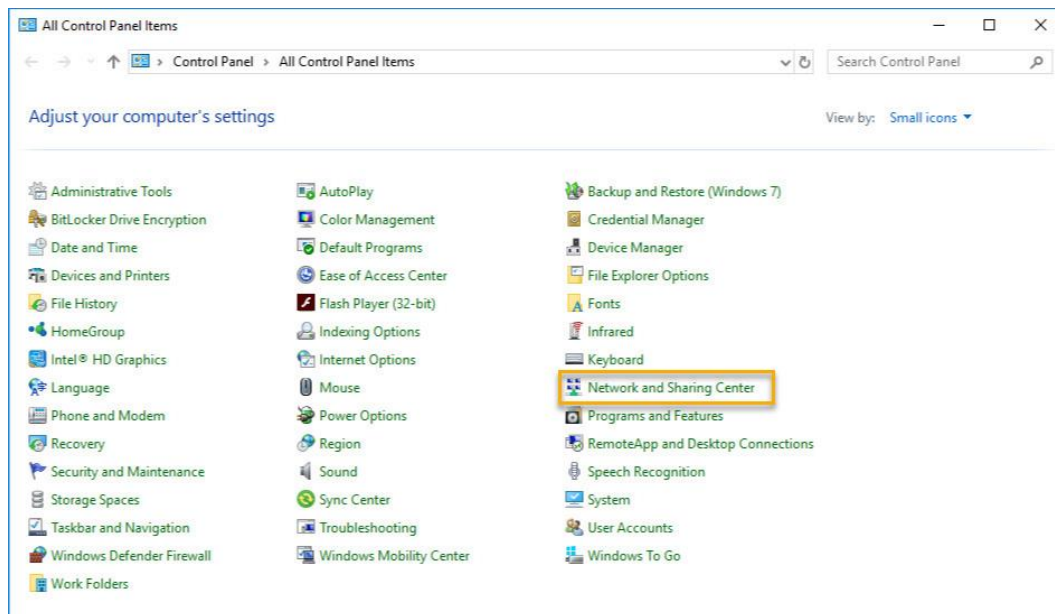
2. Hold sluk-knappen inde i 1,5 sekunder. Du vil kunne høre et "bip" fra maskinen. Slik knappen og NAS'en vil herefter enten slukke eller gå i dvale, alt efter hvilke indstillinger du har sat den til.

Problemløsning

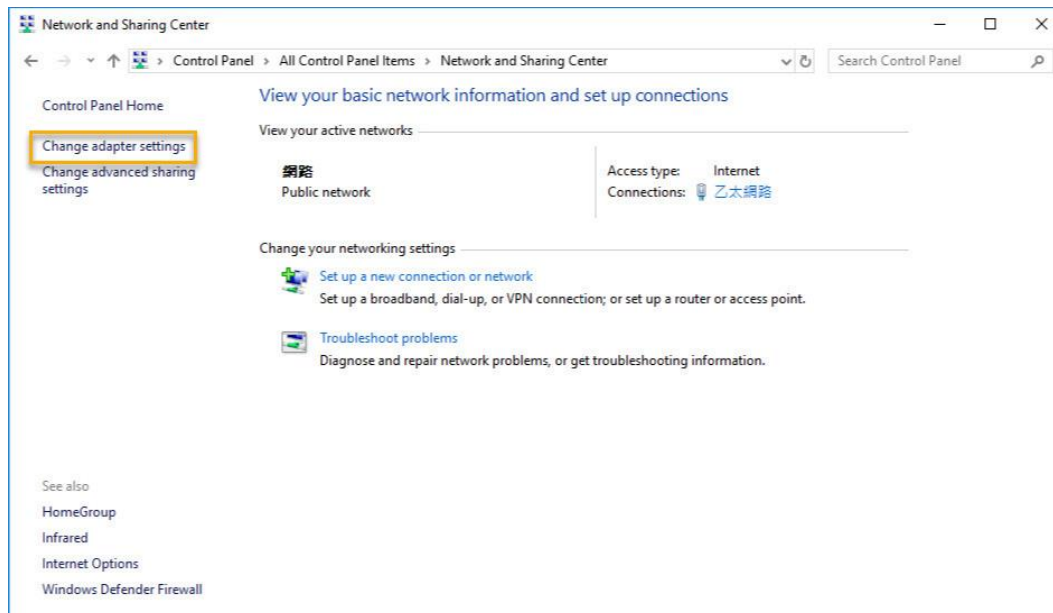
Sp: Hvorfor kan jeg ikke finde min ASUSTOR NAS med ASUSTOR Control Center?

Sv: Hvis du har problemer med at registrere din NAS med ASUSTOR Control Center, skal du gøre følgende:

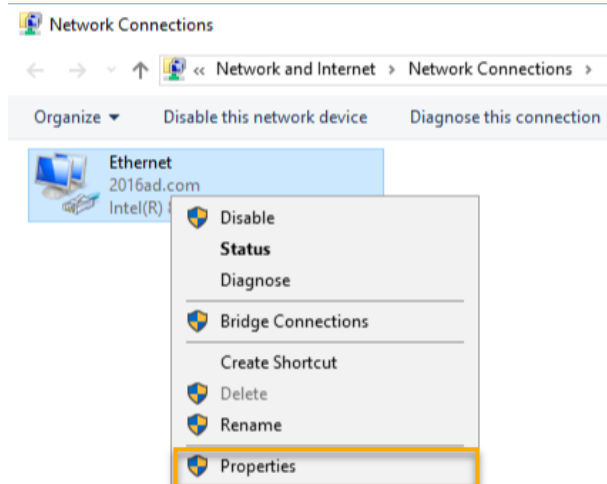
1. Kontroller venligst din netværksforbindelse.
 - ✓ Sørg for at din computer og dine NAS findes på det samme lokale netværk.
 - ✓ Se om netværksindikatoren er tændt. Hvis den ikke er tændt, skal du prøve sætte dit Ethernet-kabel i den anden netværksport, eller prøv at bruge et andet Ethernet-kabel.
2. Slå venligst først eventuelle firewalls fra på din computer. Prøv herefter af søge efter din NAS igen med ASUSTOR Control Center.
3. Hvis du stadig ikke kan finde dine NAS, skal du tilslutte din NAS til din computer med det medfølgende RJ-45 netværkskabel, og skift følgende IP-indstillinger på din computer.
 - ✓ Vælg **[Start]** → **[Kontrolpanel]** → **[Netværks- og delingscenter]**



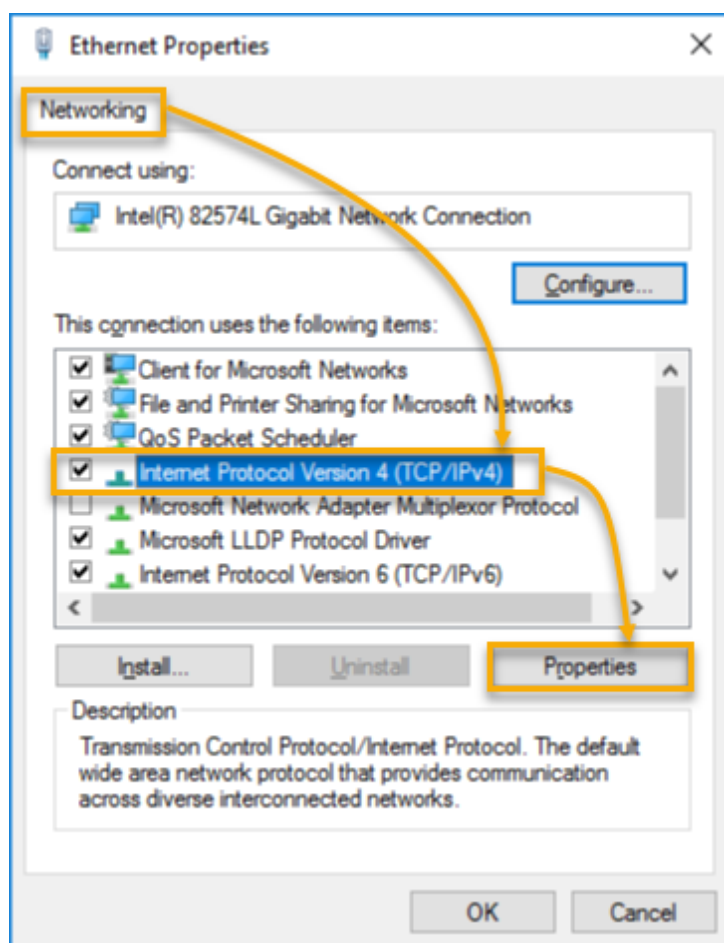
- ✓ Klik på **[Rediger indstillinger for netværkskort]** i panelet til venstre.



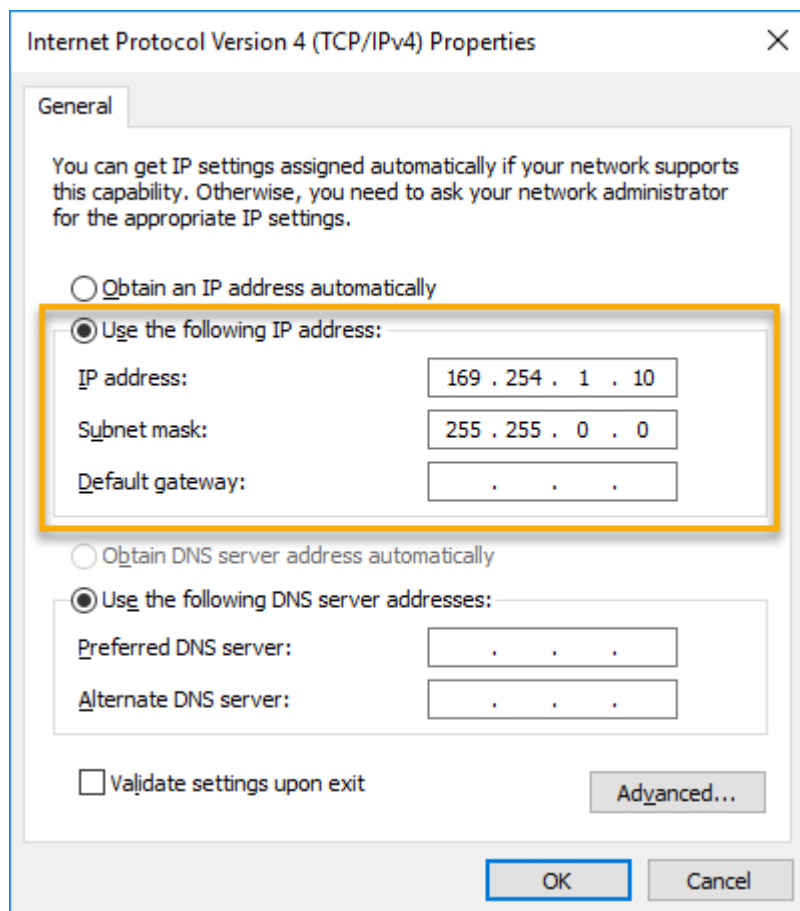
- ✓ Højreklik på **[LAN-forbindelse]** og vælg **[Egenskaber]**.



- ✓ Under fanen **[Netværk]**, skal du vælge **[Internet Protocol Version 4 (TCP/IPv4)]**, og klik på **[Egenskaber]**.



- ✓ Under fanen **[Generelt]**, skal du vælge alternativknappen **[Brug følgende IP-adresse]**. Indstil **[IP-adresse]** til **169.254.1.1** og **[Undernetmaske]** til **255.255.0.0**, og klik derefter på **[OK]**.



- ✓ Åbn ASUSTOR Control Center, og søg efter din NAS.

Name	IP	Model	Serial Number	MAC Address	ADM Version	Status	Enable
AS6208T-80F7	172.16.2.35	AS6208T	AS16066210TM0007	10:bf:48:8b:80:f7	3.4.1.R7Q6	Ready	
AS3202T-LEO	172.16.9.116	AS3202T	AS16073204TM0003	10:bf:48:9b:86:99	3.4.3.B9R1	Ready	
AS6102T-87CE-MM	172.16.2.24	AS6102T	AS16076104TM0341	10:bf:48:8b:88:64	3.4.2.R932	Ready	
AS6204T-88DF	172.16.1.121	AS6204T	AS16076204TM0144	10:bf:48:8b:88:df	3.4.0.R7N3	Ready	
AS6204R	172.16.10.130	AS6204R	AS16076212RM0006	10:bf:48:8b:8b:bf	2.6.2.R6L2	Ready	
Surveillance	172.16.2.179	AS6204R	AS16076212RM0009	10:bf:48:8b:8b:b8	2.7.3.RHQ3	Ready	
AS-6212R-S	172.16.10.31	AS6212R	AS16076212RM0011	10:bf:48:8b:8b:9b	3.5.0.A9G1	Ready	
AS4004T-Jean	172.16.1.62	AS4004T	AS20180620TM0215	00:51:82:11:22:02	3.4.3.B9G1	Ready	
AS5110T-5129-S	172.16.2.77	AS5110T	AS25015110TM0000	20:14:12:10:51:2b	3.4.2.R932	Ready	
AS7008T-00u01-ri	172.16.2.10	AS7008T	AS87654321TM3333	20:14:08:27:00:01	3.5.0.A9G1	Ready	
AS6202T-AAA	172.16.2.105	AS6202T	ASUSTORRDTTEST	20:15:07:13:62:04	3.3.1.RIH2	Ready	
AS-604T-vivian	172.16.1.109	AS-604T	AT1207608M80047	10:bf:48:89:c4:2e	3.5.0.A9R1	Ready	
AS-604T-C534	172.16.2.218	AS-604T	AT1207608M800EA	10:bf:48:89:c5:33	3.4.3.B9K1	Ready	

4. Hvis ovennævnte procedurer ikke har løst dit problem, skal du kontakte din lokale ASUSTOR forhandler eller [ASUSTOR kundeservice](#). Du må også gerne kikke i vores [ASUSTOR Knowledgebase](#).