



Guide d'installation rapide

Pour Stockage Réseau

Table des matières

| | |
|--|----|
| Notices..... | 3 |
| Précautions d'emploi | 4 |
| 1. Contenu de l'emballage | 5 |
| 2. Accessoires optionnels | 6 |
| 3. Guide d'installation matérielle | 7 |
| 3.1. Installation du disque dur | 7 |
| 3.2. Connecter et allumer le NAS | 9 |
| 4. Guide d'installation logicielle | 10 |
| 4.1. Installation par CD | 10 |
| 4.1.1. Utilisateurs Windows | 10 |
| 4.1.2. Utilisateurs Mac | 11 |
| 4.2. Installation Web..... | 12 |
| 4.3. Installation à l'aide d'une connexion directe | 12 |
| 5. Appendice | 13 |
| 5.1. Voyants LED | 13 |
| 5.2. Panneau Arrière | 14 |
| 5.3. Plaque Signalétique..... | 14 |
| 5.4. Dépannage | 14 |

Notices

Déclaration de la Commission Fédérale des Communications



Cet appareil est conforme avec la réglementation FCC Section 15. Son utilisation est sujette aux deux conditions suivantes :

- Cet appareil ne peut pas causer d'interférence nuisible, et .
- Ce dispositif se doit d'accepter toute interférence reçue, incluant toute interférence pouvant causer des résultats indésirables.

Cet appareil a été testé et déclaré conforme aux limites relatives aux appareils numériques de classe B, en accord avec la Section 15 de la réglementation Commission Fédérale des Communications (FCC). Ces limites sont conçues pour offrir une protection raisonnable contre les interférences nuisibles en installation résidentielle. Cet appareil génère, utilise et peut émettre de l'énergie de radiofréquence et, s'il n'est pas installé et utilisé en accord avec les instructions, peut causer des interférences nuisibles avec les communications radio. Cependant, il n'y a pas de garantie que des interférences ne surviendront pas dans une installation particulière. Si cet appareil cause des interférences nuisibles avec la réception de la radio ou de la télévision (ce qui peut se déterminer en éteignant et en rallumant l'appareil), l'utilisateur est encouragé à essayer de corriger les interférences par l'une ou plusieurs des mesures suivantes :

- Réorienter ou repositionner l'antenne de réception.
- Augmenter la séparation entre l'appareil et le récepteur.
- Brancher l'appareil sur une prise secteur d'un circuit différents de celui auquel le récepteur est branché.
- Consulter le revendeur ou un technicien radio/TV expérimenté.

Avertissement concernant le label CE



Label CE pour les appareils sans fonction réseau sans fil / Bluetooth intégrée

La version commerciale de cet appareil est conforme aux directives 2004/108/CE sur la "Compatibilité électromagnétique" et IEC60950-1:2005 (2nd Edition)+A1:2009 sur les "Technologies de l'information équipements de sécurité".

Précautions d'emploi

Les consignes de sécurité qui suivent augmenteront la durée de vie du NAS.

Sécurité électrique

- Pour éviter tout risque de choc électrique, débranchez le câble d'alimentation de la prise de courant avant de toucher au système.
- N'utilisez que l'adaptateur secteur fourni. L'utilisation d'un adaptateur secteur de type différent peut endommager l'appareil.
- Vérifiez que votre alimentation délivre la tension électrique adaptée à votre pays. Si vous n'êtes pas certain, consultez l'étiquette de l'adaptateur secteur.

Sécurité en operation




- Ne placez pas le produit dans une zone susceptible de devenir humide.
- Placez le produit sur une surface plane et stable.
- Utilisez ce produit dans un environnement dont la température ambiante est comprise entre 5°C et 35°C.
- NE PAS bloquer les ouvertures de ventilation du boîtier de ce produit.
- NE PAS insérer d'objets ou renverser de liquides sur le produit.
- Si vous avez des problèmes techniques avec votre produit contactez un technicien qualifié ou appelez votre revendeur. Ne tentez pas de réparer le produit vous-même.



NE mettez PAS ce produit au rebut avec les déchets municipaux. Ce produit a été conçu pour permettre une réutilisation et un recyclage appropriés des pièces. Le symbole représentant une benne barrée indique que le produit (équipement électrique, électronique et ou contenant une batterie au mercure) ne doit pas être mis au rebut avec les déchets municipaux. Consultez les réglementations locales pour la mise au rebut des produits électroniques.

1. Contenu de l'emballage

Modèles Appliqués: AS-202T, AS-204T, AS-202TE et AS-204TE

| Contenu | AS-202T/AS-202TE | AS-204T/AS-204TE |
|---|---|---|
| Appareil NAS |  |  |
| Cordon d'alimentation | 1 | 1 |
|  | | |
| Adaptateur | 1 | N/A |
|  | | |
| Câble réseau RJ45 | 1 | 1 |
|  | | |
| Vis pour utilisation avec DD 3,5" | 8 | 16 |
|  | | |
| Vis pour utilisation avec DD 2,5" | 8 | 16 |
|  | | |
| CD d'installation | 1 | 1 |
|  | | |
| Guide de démarrage rapide | 1 | 1 |
|  | | |

2. Accessoires optionnels

Les éléments ci-dessous peuvent être achetés dans la boutique d'accessoires ASUSTOR (<http://shop.asustor.com>). Les autres éléments comme les câbles HDMI (2M conseillé), claviers RF sans fil, souris et télécommandes ainsi que les claviers et souris Bluetooth sont vendus séparément.

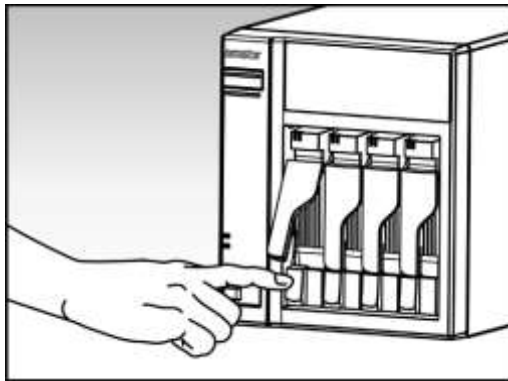
| | | |
|---|---|---|
| AS-RC10 | AS-RAM1G | AS-RAM2G |
|  |  |  |
| 10 Key IR Remote Control | 1GB DDR3-1333 204Pin SO-DIMM RAM Module | 2GB DDR3-1333 204Pin SO-DIMM RAM Module |
| AS-250W | AS-150W | AS-60W |
|  |  |  |
| 250W Flex Power Supply | 150W Flex Power Supply | 60W Power Adaptor |
| AS-Tray | AS-Rail | AS-IR |
|  |  |  |
| Black HDD tray for 2.5 & 3.5-inch HDD | Rail kit for 1U/2U Rack-Mounted System | USB IR Receiver for AS-6 |
| AS-RCU | | |
|  | | |
| IR Remote Control with USB IR Receiver for AS-6 | | |

3. Guide d'installation matérielle

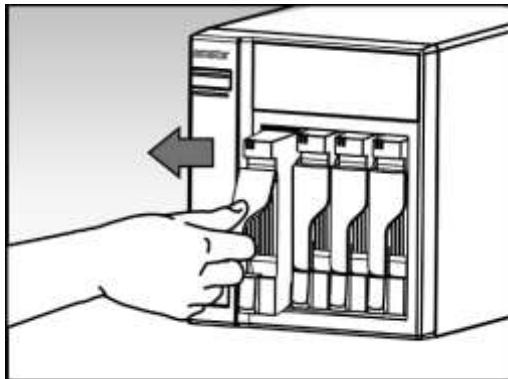
Toutes les données enregistrées sur le disque(s) dur(s) seront effacées et ne pourront PLUS être restaurées. Veuillez sauvegarder les données importantes avant d'initialiser le système.

3.1. Installation du disque dur

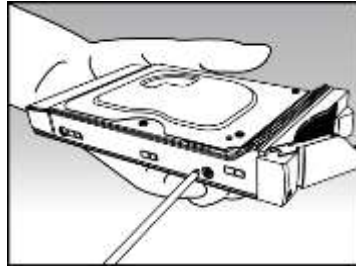
- Appuyez sur le bouton sur la partie inférieure du tiroir de disque dur pour libérer le verrou.



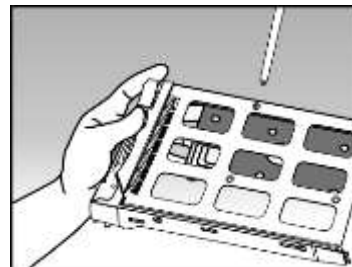
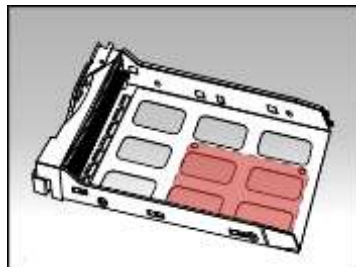
- En utilisant le verrou, extrayez doucement le tiroir de disque de sa baie.



- Montez le disque dur dans le tiroir de disque
 - **Disques durs de 3,5 pouces** : Placez le disque dur dans le tiroir du disque, en faisant en sorte que les trous de fixation sur les côtés du disque dur et du tiroir de disque soient alignés. Fixez le disque avec quatre vis.

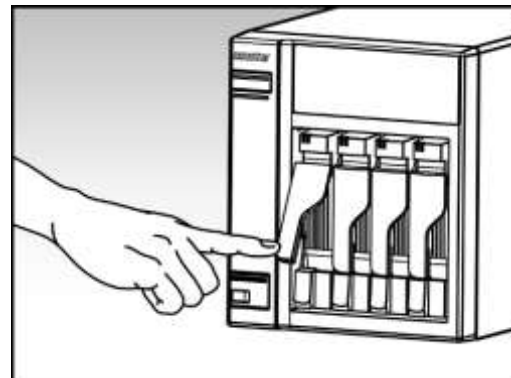
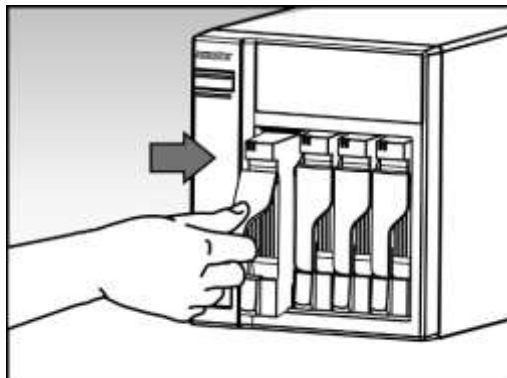


- **Disques durs de 2,5 pouces et disques durs SSD** : Placez le disque dur dans la zone du tiroir de disque délimitée en rouge (voir image ci-dessous). Assurez-vous que les trous de fixation au-dessous du disque dur et du tiroir de disque soient alignés. Fixez le disque avec quatre vis.



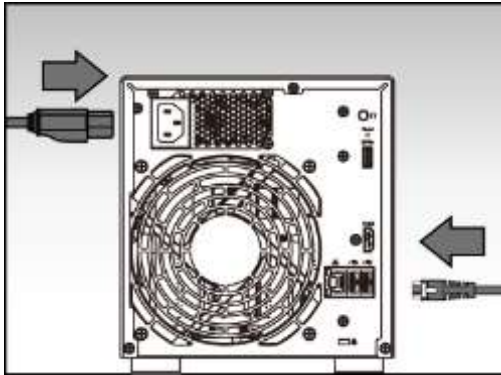
- Extrayez le tiroir de disque de sa baie sur les rails. En utilisant le verrou, enfoncez doucement le tiroir de disque à fond dans sa baie. Fixez le tiroir de disque en place en enfonceant le verrou. Le verrou doit fermer facilement et s'enclencher avec un 'clic' audible. Veuillez vous assurer que le tiroir du disque est enfoncé à fond dans la baie du disque avant de tenter de fermer le verrou.

Remarque : Si vous installez un seul disque dur, assurez-vous de bien l'installer dans la première baie (la baie de disque dur qui se trouve tout à gauche)

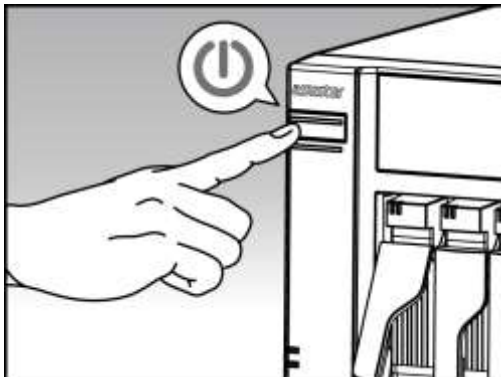


3.2. Connecter et allumer le NAS

- Branchez le NAS à son alimentation.
- Branchez le NAS à votre routeur, votre switch ou votre hub à l'aide d'un câble Ethernet.



- Appuyez et maintenez enfoncé le bouton d'alimentation pendant 1 - 2 secondes jusqu'à ce que le voyant LED bleu d'alimentation soit allumé. Ceci indique que le NAS est maintenant sous tension. Le NAS étant allumé, le voyant LED vert d'état du système clignote et le voyant LED bleu de réseau s'allume aussi.



- Le NAS est prêt à fonctionner une fois que le voyant LED vert d'état du système cesse de clignoter et reste allumé. À ce moment, vous devriez aussi entendre un 'bip' au niveau du buzzer du système. L'installation du matériel est maintenant terminée. Veuillez aller dans le guide d'installation du logiciel pour configurer les paramètres de votre système.

4. Guide d'installation logicielle

Il y a 3 différentes méthodes d'installation entre lesquelles vous pouvez choisir :

Remarque: Avant de commencer l'installation, vérifiez que vous avez la dernière version du logiciel ADM à portée de main. Vous pouvez obtenir le logiciel ADM depuis le CD d'installation ou depuis le site web d'ASUSTOR : <http://www.asustor.com/service/downloads>.

4.1. Installation par CD

4.1.1. Utilisateurs Windows

- Insérez le CD d'installation dans le lecteur de CD de votre ordinateur, puis sélectionnez "Démarrer" dans le menu autorun du CD.

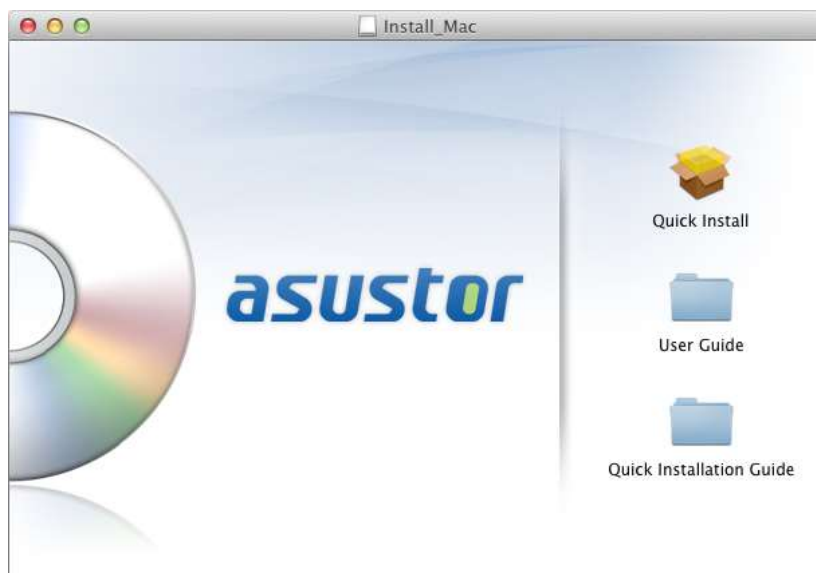


- L'assistant d'installation va installer le Centre de contrôle ASUSTOR sur votre ordinateur. Une fois que le Centre de contrôle ASUSTOR a été installé, il commence automatiquement à rechercher sur votre réseau les périphériques NAS ASUSTOR.
- Sélectionnez votre NAS à partir de la liste et suivez les instructions de l'assistant d'installation pour achever le processus de configuration.



4.1.2. Utilisateurs Mac

- Insérez le CD d'installation dans le lecteur de CD de votre ordinateur, puis sélectionnez "Installation rapide" dans le menu autorun du CD.



- L'assistant d'installation va installer le Centre de contrôle ASUSTOR sur votre ordinateur. À ce moment, vous pouvez aussi choisir si oui ou non vous souhaitez installer l'Assistant de téléchargement. Une fois que le Centre de contrôle ASUSTOR a été installé, il commence automatiquement à rechercher sur votre réseau les périphériques NAS ASUSTOR.
- Sélectionnez votre NAS à partir de la liste et suivez les instructions de l'assistant d'installation pour achever le processus de configuration.

4.2. Installation Web

- Si vous connaissez déjà l'adresse IP actuelle de votre NAS, vous pouvez ouvrir un navigateur Web et saisissez l'adresse IP de votre NAS (par exemple : <http://192.168.1.168:8000>) pour commencer l'initialisation.
- Veuillez suivre les instructions de l'assistant d'installation pour achever le processus de configuration.

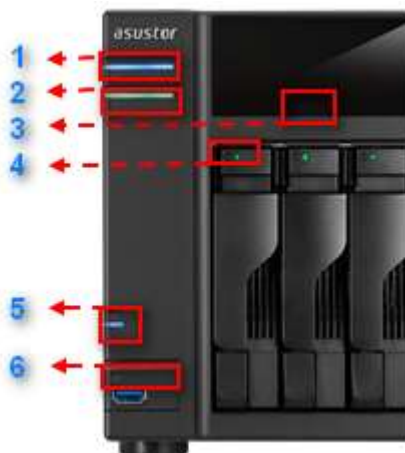


4.3. Installation à l'aide d'une connexion directe

Veuillez consulter la section [5.4 Dépannage](#) pour les instructions d'installation.




5. Appendice

5.1. Voyants LED

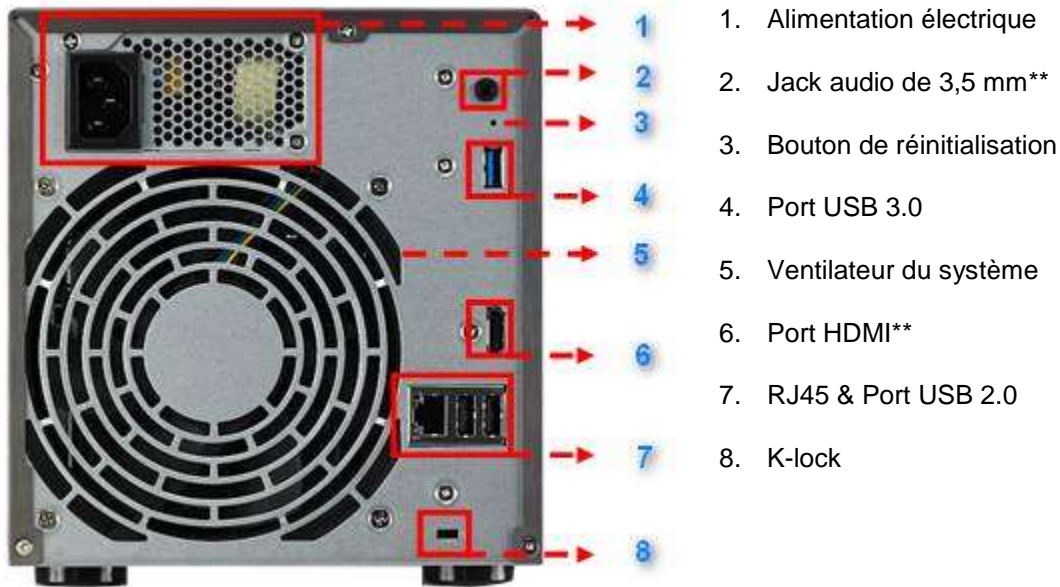


1. Voyant LED d'alimentation
2. Voyant LED d'état du système
3. Récepteur infrarouge*
4. Voyant LED de disque dur
5. Voyant LED de réseau
6. Voyant LED USB

*Non pris en charge sur AS-202T et AS-204T.

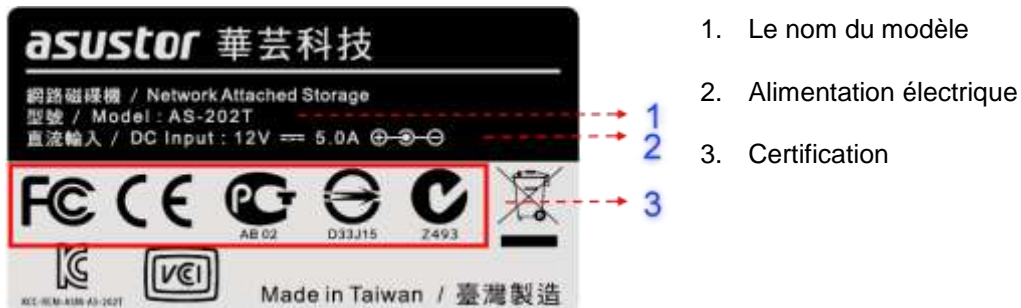
| Voyant LED | Couleur | Description | État |
|--|---------|-----------------------------------|---|
| Alimentation | Bleu | Allumé fixe | Allumage |
| | | Clignotant | Réveil depuis le mode veille (S3) |
| | Orange | Allumé fixe | Mode veille (S3) |
| | | Clignotant toutes les 10 secondes | Mode LED nuit |
| État du système  | Vert | Clignotant | Allumage en cours |
| | | Allumé fixe | Le système est prêt |
| Réseau  | Bleu | Allumé fixe | Le port réseau est connecté |
| USB  | Vert | Allumé fixe | Le périphérique USB connecté à l'avant du NAS est prêt à l'emploi |
| | | Clignotant | Accès aux données en cours |
| Disque dur | Vert | Allumé fixe | Disque dur prêt |
| | | Clignotant | Accès aux données en cours |
| | Rouge | Allumé fixe | Anomalie de disque dur |

5.2. Panneau Arrière



* Non pris en charge sur AS-202T et AS-204T.

5.3. Plaque Signalétique



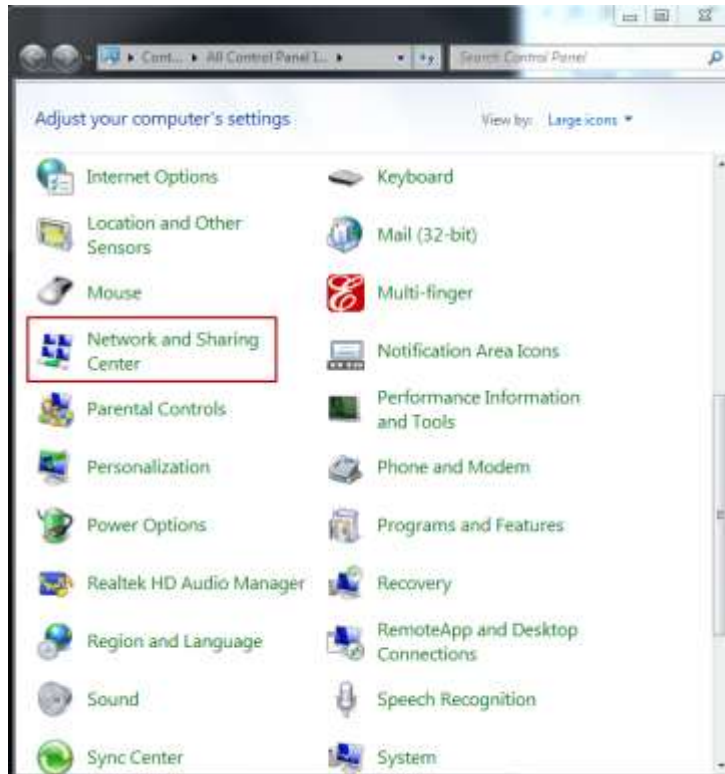
5.4. Dépannage

Q : Pourquoi je ne peux pas détecter mon NAS ASUSTOR avec le Centre de contrôle ASUSTOR ?

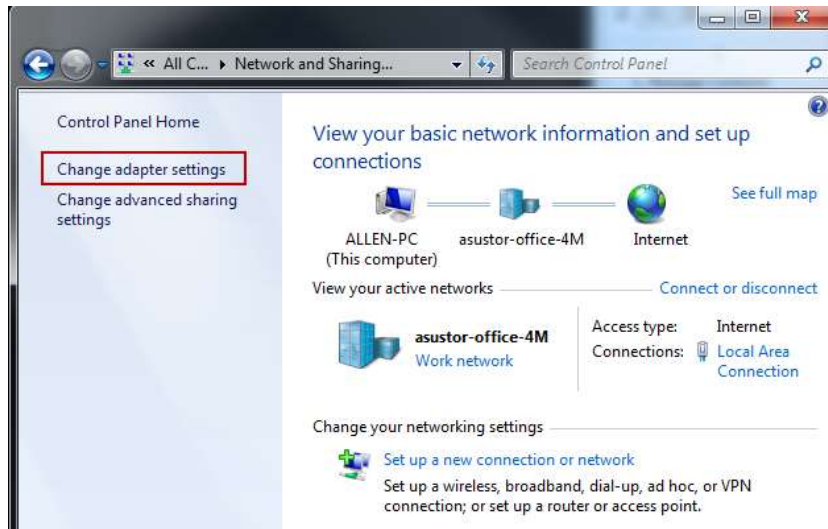
R : Si vous rencontrez des problèmes de détection de votre NAS à l'aide du Centre de contrôle ASUSTOR, veuillez faire ce qui suit :

1. Veuillez vérifier votre connexion au réseau :
 - a. Assurez-vous que votre ordinateur et votre NAS font partie du même réseau local.
 - b. Vérifiez si le voyant LED de réseau est allumé. Si vous détectez qu'il n'est pas allumé, essayez de connecter votre câble Ethernet à l'autre port réseau ou essayez d'utiliser un autre câble Ethernet.

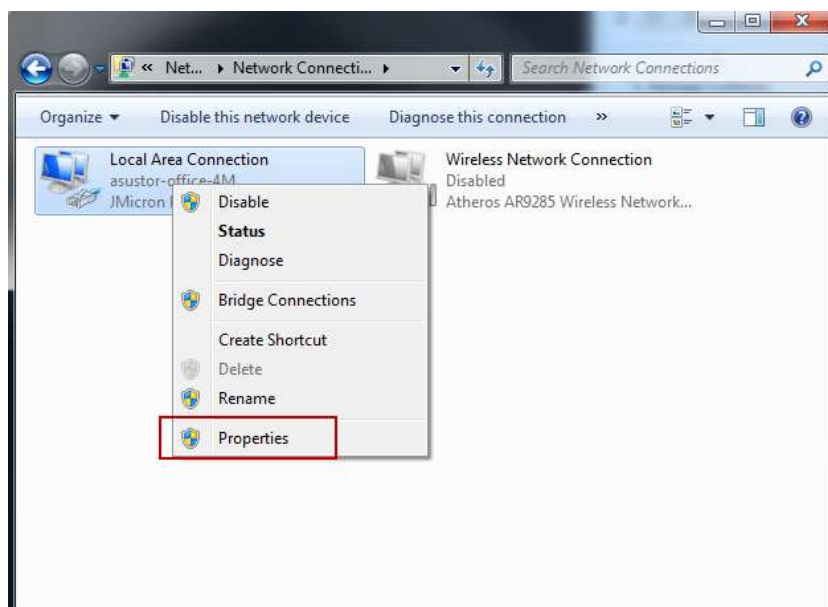
2. Veuillez tout d'abord désactiver les pare-feux qui peuvent-être être en cours d'exécution sur votre ordinateur. Ensuite, essayez de rechercher votre NAS à nouveau en utilisant le Centre de contrôle ASUSTOR.
3. Si vous ne pouvez toujours pas détecter votre NAS, veuillez connecter votre NAS à votre ordinateur à l'aide du câble réseau RJ-45 fourni et modifiez les paramètres IP de votre ordinateur.
 - a. Sélectionnez **[Démarrer]->[Panneau de configuration]->[Centre Réseau et partage]**



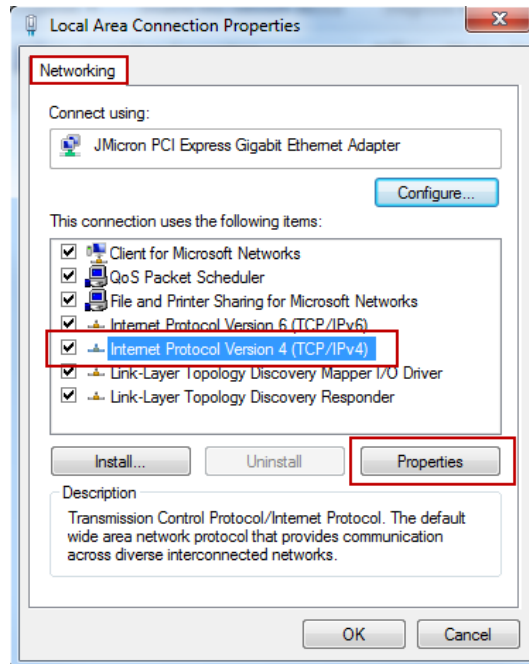
- b. Cliquez sur **[Modifier les paramètres de la carte]** dans le panneau de gauche.



c. Cliquez droit sur **[Connexion au réseau local]** et sélectionnez **[Propriétés]**.



d. Sous l'onglet **[Réseau]**, sélectionnez **[Protocole Internet Version 4 (TCP/IPv4)]** et cliquez sur **[Propriétés]**.



- e. Sous l'onglet **[Général]**, sélectionnez le bouton radio **[Utiliser l'adresse IP suivante]**. Réglez l'**[Adresse IP]** sur **169.254.1.1** et le **[Masque de sous-réseau]** sur **255.255.0.0** puis cliquez sur **[OK]**.



- f. Ouvrez le Centre de contrôle ASUSTOR pour rechercher votre NAS.

4. Si les procédures mentionnées ci-dessus n'ont pas réussi à résoudre votre problème, veuillez contacter votre revendeur local ASUSTOR ou le Service client ASUSTOR. Nous vous encourageons également à consulter la [base de connaissances ASUSTOR](#).