

asustor

Quick Installation Guide

Jednostka
AS7110T

Ver. 3.4.1126(2019-11-26)

Spis treści

Anonse.....	3
Zasady bezpieczeństwa.....	3
1. Zawartość.....	4
2. Akcesoria opcjonalne	7
3. Przewodnik instalacji sprzętu.....	8
Tools Needed for Hard Disk Installation	8
Instalacja dysków twardych	8
Podłączenie i zasilanie NAS	10
Pamięć modernizacja systemu	11
Montaż dysków M.2	15
4. Instalacja oprogramowania.....	19
Instalacja z pobierz centrum	19
Instalacja sieciowa.....	21
Installation Using a Mobile Device	22
Instalacja za pomocą ekranu LCD.....	24
Instalacja za pomocą połączenia bezpośredniego	25
Zamykanie NASa.....	25
5. Dodatek	26
Diody LED	26
Panel tylny	27
Obsługa Panelu LCD	27
Rozwiązywanie problemów	30

Anonse



Oświadczenie o zgodności z przepisami Federal Communications Commission (FCC)

Urządzenie to jest zgodne z częścią 15 zasad FCC. Jego działanie podlega następującym dwóm warunkom:

- ➔ Urządzenie to nie może powodować zakłóceń.
- ➔ Urządzenie to musi przyjmować wszelkie odebrane zakłócenia, z uwzględnieniem zakłóceń, które mogą powodować niepożądane działanie.

To urządzenie zostało poddane testom i uznane za spełniające wymogi dla urządzeń cyfrowych klasy B, zgodnie z częścią 15 zasad FCC. Ograniczenia te zostały opracowane w celu zapewnienia ochrony przed szkodliwymi zakłóceniami w instalacjach domowych. Urządzenie to wytwarza, używa i może emitować promieniowanie o częstotliwości fal radiowych i jeśli zostanie zainstalowane lub eksploatowane niezgodnie z zaleceniami, może powodować zakłócenia w łączności radiowej. Nie ma jednak gwarancji, że zakłócenia nie wystąpią w przypadku określonej instalacji. Jeśli urządzenie to jest źródłem zakłóceń sygnału radiowego lub telewizyjnego (co można sprawdzić przez włączenie i wyłączenie tego urządzenia), należy spróbować wyeliminować zakłócenia, korzystając z poniższych metod:

- ➔ Zmiana orientacji lub położenia anteny odbiorczej.
- ➔ Zwiększenie odległości między urządzeniem a odbiornikiem.
- ➔ Podłączenie sprzętu do gniazda zasilania w innym obwodzie niż ten, do którego podłączony jest odbiornik.
- ➔ Skontaktowanie się z dostawcą lub doświadczonym technikiem radiowo/telewizyjnym w celu uzyskania pomocy.

Ostrzeżenie znaku CE



Oznakowanie CE dla urządzeń bez obsługi bezprzewodowej sieci LAN/funkcji Bluetooth

Dostarczana wersja tego urządzenia jest zgodna z wymogami dyrektyw dotyczących „Kompatybilności elektromagnetycznej” EEC 2004/108/EC i „ Technologia informacyjna Urządzenia-Safety” IEC60950-1:2005 (2nd Edition)+A1:2009.

Zasady bezpieczeństwa

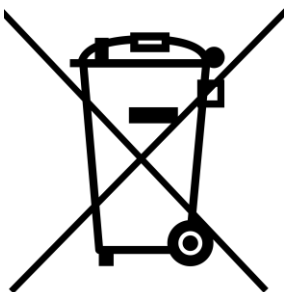
Przestrzeganie podanych poniżej zasad bezpieczeństwa pozwoli na długą i satysfakcjonującą pracę na NAS. Należy się stosować do wszystkich wymienionych poniżej wskazówek.

Bezpieczeństwo elektryczne

- ➔ Przed przystąpieniem do czyszczenia produktu wyjąć wtyczkę z gniazdka zasilania.
- ➔ Stosować jedynie dołączony zasilacz. Zastosowanie innych zasilaczy może spowodować uszkodzenie urządzenia.
- ➔ Upewnić się, że zasilacz jest podłączony do źródła o prawidłowych parametrach wejścia. Wartości znamionowe podane są na etykiecie umieszczonej na zasilaczu.

Bezpieczeństwo działania








- ➔ NIE WOLNO umieszczać produktu w lokalizacji, w której może dojść od jego zawilgocenia.
- ➔ Ustawić produkt na twardej, stabilnej powierzchni.
- ➔ Używać produktu w środowisku z temperaturą otoczenia od 0°C do 40°C.
- ➔ NIE WOLNO blokować wlotów powietrza w obudowie urządzenia. Zawsze należy zapewnić odpowiednią wentylację produktu.
- ➔ NIE WOLNO wkładać żadnych przedmiotów lub wlewać cieczy we wloty powietrza.
- ➔ Jeśli wystąpią problemy techniczne związane z działaniem produktu należy skontaktować się z wykwalifikowanym technikiem serwisu lub ze sprzedawcą. NIE WOLNO próbować naprawiać urządzenia samodzielnie.



NIE WOLNO wyrzucać produktu do odpadów komunalnych. Produkt został zaprojektowany tak, aby umożliwić odpowiednie powtórne użycie lub recykling części. Symbol przekreślonego pojemnika na odpadki wskazuje, że produkt (wyposażenie elektryczne lub elektroniczne) nie powinien być wrzucany do odpadków domowych. Należy zapoznać się z lokalnymi przepisami dotyczącymi utylizacji produktów elektronicznych.

1. Zawartość

Jednostka AS7110T

<p>Jednostka</p>	 <p>AS7110T</p>
 <p>Przewód zasilający</p>	<p>x1</p>
 <p>Przewód sieciowy RJ45</p>	<p>x3</p>
 <p>Kabel Cat 6 Kabel Ethernet RJ45</p>	<p>x1</p>
 <p>Śrubami radełkowanymi M.2.</p>	<p>x2</p>
 <p>Śruby do dysku 3.5"</p>	<p>x40</p>
 <p>Śruby do dysk 2.5"</p>	<p>x40</p>



Skrócona instrukcja obsługi

x1

2. Akcesoria opcjonalne

Poniższe elementy można kupić u lokalnych sprzedawców lub w sklepie z akcesoriami firmy ASUSTOR (<http://shop.asustor.com>).

3. Przewodnik instalacji sprzętu

Wszystkie dane zapisane na dyskach twardych zostaną usunięte i nie będzie można ich odzyskać. Należy wykonać kopię zapasową wszystkich ważnych danych przed inicjalizacją systemu.

Tools Needed for Hard Disk Installation

- Śrubokręt krzyżowy Phillips
- At least one 2.5 or 3.5 inch SATA hard disk. (For a list of compatible hard disks, please see <http://www.asustor.com/service/hd?id=hd>)

Instalacja dysków twardych

1. Naciśnij przycisk na dolnej części kieszeni dysku, aby otworzyć zatrzask.



2. Używając zatrzasku delikatnie wysuń dysk z zatoki.



3. Zamocuj dysk twardy do kieszeni.
 - ✓ **całowe dyski:** Umieść dysk w kieszeni, upewnij się, że otwory mocujące w dysku i kieszeni są w jednej linii. Zabezpiecz dysk 4 śrubami.



- ✓ **2.5 calowe dyski i dyski SSD:** Umieść dysk twardy w obszarze zaznaczonym na czerwono (patrz zdjęcie poniżej). Upewnij się, że otwory montażowe dysku i kieszeni są w jednej linii. Zabezpiecz dysk 4 śrubami



4. Wsuń kieszeń do zatoki. Używając zatrzasku, delikatnie wepchnij kieszeń dyskową do zatoki. Zabezpiecz kieszeń wciskając zatrzask. Zatrzask powinien się zamknąć delikatnie ze słyszalnym kliknięciem. Proszę się upewnić, że kieszeń dyskowa jest wepchnięta do końca zatoki przed zamknięciem zatrzasku.



5. Po zamocowaniu zatrzasku, można go zablokować blokadą tacy dysku. Używając płaskiego śrubokręta, obróć blokadę przeciwnie do kierunku ruchu wskazówek zegara, aby zablokować mechanizm blokady. Obrót w kierunku ruchu wskazówek zegara odblokuje blokadę.



Podłączenie i zasilanie NAS

1. Podłącz zasilanie do NAS.
2. Podłącz NAS do swojego routera, switch'a lub huba używając przewodu ethernetowego



3. Naciśnij i przytrzymaj guzik zasilający przez 1-2 sekundy, aż zapali się niebieska dioda Power. Oznacza to, że NAS jest teraz włączony. Podczas włączania NAS zielona dioda systemowa będzie mrugać a niebieska dioda sieci będzie pozostawała zapalona.



4. NAS jest gotowy do działania, kiedy zielona dioda przestanie mrugać i zacznie świecić nieprzerwanie. Na tym etapie powinieneś usłyszeć sygnał dźwiękowy z głośnika systemowego. Instalacja sprzętu dobiegła końca. Proszę przejść do instrukcji instalacji sprzętu aby skonfigurować system.

Pamięć modernizacja systemu

Uwagi i środki ostrożności

Wszystkie urządzenia NAS serii AS71 obsługują moduły pamięci o pojemności do 64GB. Przed dodaniem lub wyjęciem modułów pamięci należy uważnie przeczytać poniższe środki ostrożności.

- Urządzenie NAS i moduły pamięci są wyposażone w elementy o wysokiej precyzji oraz technologię złączy elektronicznych. Aby uniknąć unieważnienia gwarancji w okresie gwarancyjnym produktu, należy stosować się do poniższych zaleceń:
 - ✓ Pamięci dla urządzeń serii AS71 można nabyć od lokalnych dealerów lub ASUSTOR internetowej Akcesoria Store (<http://shop.asustor.com>).
 - ✓ Modułów pamięci nie należy instalować samodzielnie, jeśli użytkownik nie ma doświadczenia w uaktualnianiu pamięci komputera.
 - ✓ Nie należy dotykać złączy ani otwierać pokrywy wnęki na moduł pamięci.
- Podczas samodzielnego dodawania lub wyjmowania modułów pamięci może dojść do wypadku lub usterki urządzenia NAS, spowodowanych uszkodzeniem gniazda i modułu lub niewłaściwym podłączeniem. W takim przypadku naliczona zostanie opłata za naprawę.
- Należy uważać, aby nie zranić się w dłoń lub palec ostrymi krawędziami modułu pamięci, elementów wewnętrznych lub płytek drukowanych urządzenia NAS.
- Firma ASUSTOR nie gwarantuje działania modułów pamięci innych firm z urządzeniem NAS.
- Przed dodaniem lub wyjęciem modułów pamięci należy wyłączyć urządzenie NAS i urządzenia peryferyjne, a także odłączyć wszystkie wtyki i kable połączeniowe.
- Aby zapobiec uszkodzeniu modułów pamięci wskutek wyładowania elektrostatycznego, należy stosować się do poniższych instrukcji:
 - ✓ Czynności nie należy wykonywać w miejscach, w których wystąpienie elektryczności statycznej jest bardzo możliwe, np. na dywanie.
 - ✓ Przed dodaniem lub wyjęciem modułów pamięci należy dotknąć zewnętrznego metalowego przedmiotu innego niż urządzenie NAS w celu uziemienia siebie i wyeliminowania elektryczności statycznej. Nie wolno dotykać żadnych metalowych części wewnątrz urządzenia NAS.
- Modułu pamięci nie wolno wkładać do gniazda w niewłaściwym kierunku. Może to spowodować uszkodzenie modułu lub gniazda albo zapalenie się płytki drukowanej.
- Należy korzystać ze śrubokręta dopasowanego do rozmiaru śrub.
- Nie należy wykręcać ani poluzowywać śrub innych niż określone.

Niezbędne części i narzędzia

- ✓ Śrubokręt krzyżowy Phillips

Zdejmowanie pokrywy

1. Zamknij system urządzenia NAS, wybierając polecenie **[Shut down] (Zamknij system)** z menu użytkownika systemu ADM.



2. Odłącz wszystkie kable i urządzenia podłączone do urządzenia NAS, w tym przewód zasilający.



3. Za pomocą śrubokręta poluzuj znajdujące się z tyłu urządzenia NAS trzy oznaczone na rysunku śruby.



4. Chwyć pokrywę z obu stron dwoma rękoma, a następnie wyciągnij ją delikatnie w celu oddzielenia od obudowy.



Montaż pamięci RAM

1. Po otwarciu NAS gniazda RAM znajdują się na płycie głównej po lewej stronie NAS. Włóż moduł DIMM do pustego gniazda pod kątem 45 ° i wyrównaj wycięcia pamięci RAM i gniazda.



2. Delikatnie dociśnij moduł DIMM, aż oba zatrzaski zatrzasną się na swoim miejscu. Pamięć RAM powinna być

zrównana z płytą główną.



Zakładanie pokrywy

1. Załóż pokrywę i przykręć ją za pomocą wykręconych uprzednio trzech śrub.



2. Podłącz ponownie wszystkie kable, w tym przewód zasilający, a następnie uruchom urządzenie NAS.



Montaż dysków M.2

Środki ostrożności przy instalacji M.2

1. AS7110T wyposażone są w dwa gniazda M.2 SSD. Aby uzyskać maksymalną kompatybilność kliknij tutaj i zapoznaj się z listą zgodnych dysków SSD M.2.
2. W przypadku instalowania dwóch dysków ASUSTOR zaleca, aby były miały ten sam model w celu uzyskania optymalnej wydajności.
3. Nie mieszaj dysków SSD PCIe NVMe i SATA AHCI w gniazdach M.2, ponieważ NAS nie uruchomi się zainstalowanymi obydwoma rodzajami dysków.

Niezbędne części i narzędzia

- ✓ Śrubokręt krzyżowy Phillips

Zdejmowanie pokryw

1. Zamknij system urządzenia NAS, wybierając polecenie **[Shut down] (Zamknij system)** z menu użytkownika systemu ADM.



2. Odłącz wszystkie kable i urządzenia podłączone do urządzenia NAS, w tym przewód zasilający.



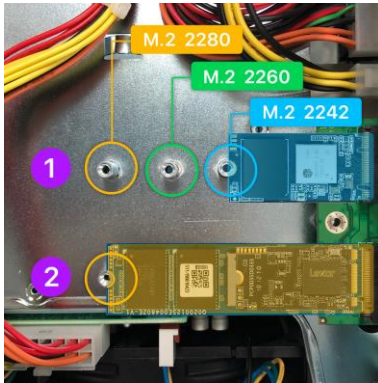
3. Za pomocą śrubokręta poluzuj znajdujące się z tyłu urządzenia NAS trzy oznaczone na rysunku śruby.



4. Chwyc pokrywę z obu stron dwoma rękoma, a następnie wyciągnij ją delikatnie w celu oddzielenia od obudowy.



Montaż dysków M.2



1. Włóż dysk M.2 pod kątem 45 ° i delikatnie wciśnij w szczelinę.



2. Dostosuj podpórkę, aby pasowała do długości dysku SSD. Delikatnie pchnij napęd w dół, jak pokazano strzałką, aby zrównał się z podpórką. Zabezpiecz dysk za pomocą dołączonej śruby radełkowanej. Powtórz proces dla drugiego dysku.



Zakładanie pokrywy

1. Załóż pokrywę i przykręć ją za pomocą wykręconych uprzednio trzech śrub.



2. Podłącz ponownie wszystkie kable, w tym przewód zasilający, a następnie uruchom urządzenie NAS.



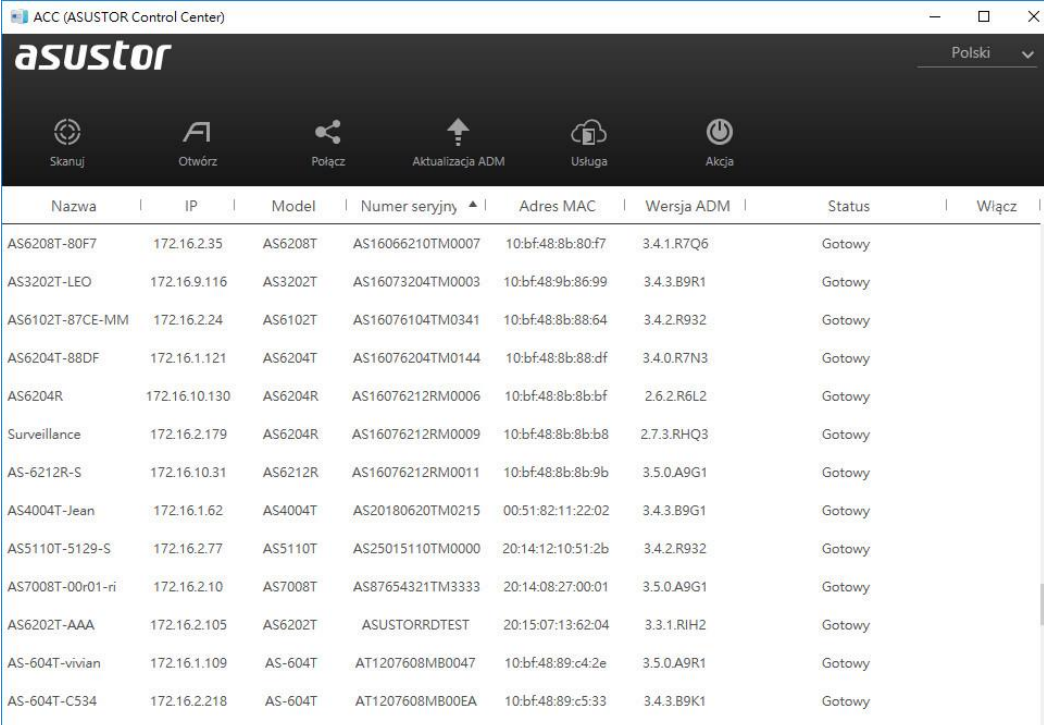
4. Instalacja oprogramowania

Są 4 różne metody instalacji do wyboru: Wybierz metodę, która najbardziej Ci odpowiada. Możesz przejść do sekcji pobierania w witrynie firmy ASUSTOR (<http://www.asustor.com/service/downloads>) i pobrać najnowsze oprogramowanie.

Instalacja z pobierz centrum

Użytkownicy Windows

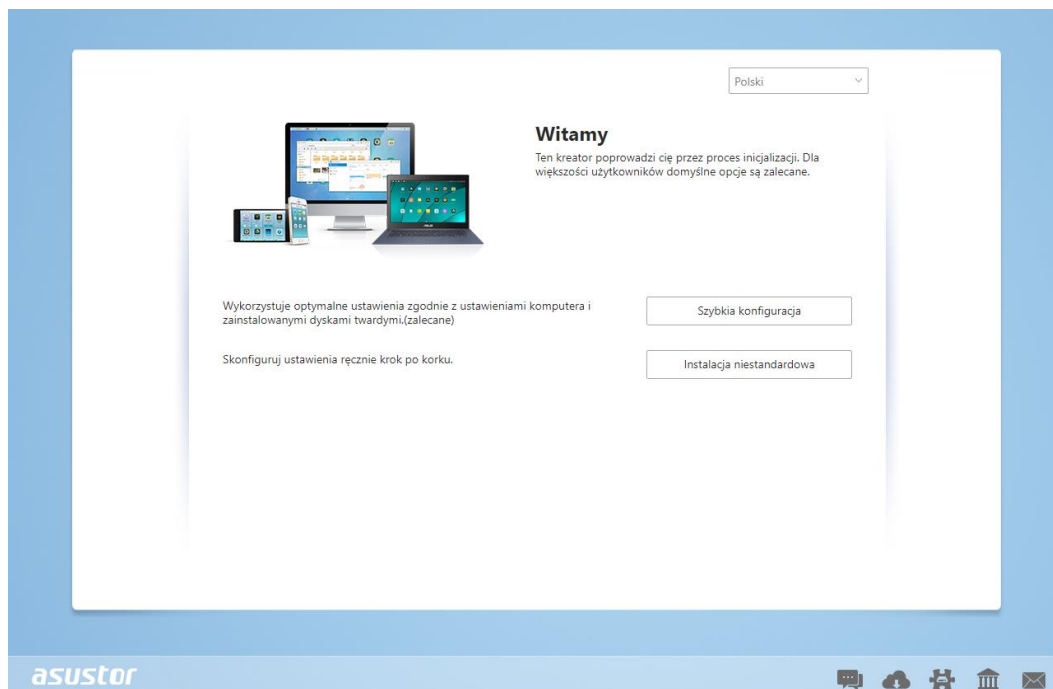
- Po zakończeniu instalacji ASUSTOR Control Center automatycznie przeskanuje twoją sieć w poszukiwaniu urządzeń ASUSTOR NAS.



The screenshot shows the ASUSTOR Control Center (ACC) interface. At the top, there is a navigation bar with icons for 'Skanuj', 'Otwórz', 'Połącz', 'Aktualizacja ADM', 'Usługa', and 'Akcja'. Below this is a table listing detected NAS devices. The table has columns for Name, IP, Model, Serial Number, MAC Address, ADM Version, Status, and a 'Włącz' (Turn On) button for each device.

Nazwa	IP	Model	Numer seryjny	Adres MAC	Wersja ADM	Status	Włącz
AS6208T-80F7	172.16.2.35	AS6208T	AS16066210TM0007	10:bf:48:8b:80:f7	3.4.1.R7Q6	Gotowy	
AS3202T-LEO	172.16.9.116	AS3202T	AS16073204TM0003	10:bf:48:9b:86:99	3.4.3.B9R1	Gotowy	
AS6102T-87CE-MM	172.16.2.24	AS6102T	AS16076104TM0341	10:bf:48:8b:88:64	3.4.2.R932	Gotowy	
AS6204T-88DF	172.16.1.121	AS6204T	AS16076204TM0144	10:bf:48:8b:88:df	3.4.0.R7N3	Gotowy	
AS6204R	172.16.10.130	AS6204R	AS16076212RM0006	10:bf:48:8b:8b:bf	2.6.2.R6L2	Gotowy	
Surveillance	172.16.2.179	AS6204R	AS16076212RM0009	10:bf:48:8b:8b:b8	2.7.3.RHQ3	Gotowy	
AS-6212R-S	172.16.10.31	AS6212R	AS16076212RM0011	10:bf:48:8b:8b:9b	3.5.0.A9G1	Gotowy	
AS4004T-Jean	172.16.1.62	AS4004T	AS20180620TM0215	00:51:82:11:22:02	3.4.3.B9G1	Gotowy	
AS5110T-5129-S	172.16.2.77	AS5110T	AS25015110TM0000	20:14:12:10:51:2b	3.4.2.R932	Gotowy	
AS7008T-00r01-ri	172.16.2.10	AS7008T	AS87654321TM3333	20:14:08:27:00:01	3.5.0.A9G1	Gotowy	
AS6202T-AAA	172.16.2.105	AS6202T	ASUSTORRDETEST	20:15:07:13:62:04	3.3.1.RIH2	Gotowy	
AS-604T-vivian	172.16.1.109	AS-604T	AT1207608MB0047	10:bf:48:89:c4:2e	3.5.0.A9R1	Gotowy	
AS-604T-C534	172.16.2.218	AS-604T	AT1207608MB00EA	10:bf:48:89:c5:33	3.4.3.B9K1	Gotowy	

- Wybierz swój NAS z listy i podążaj za poleceniami instalatora aby zakończyć konfigurację.

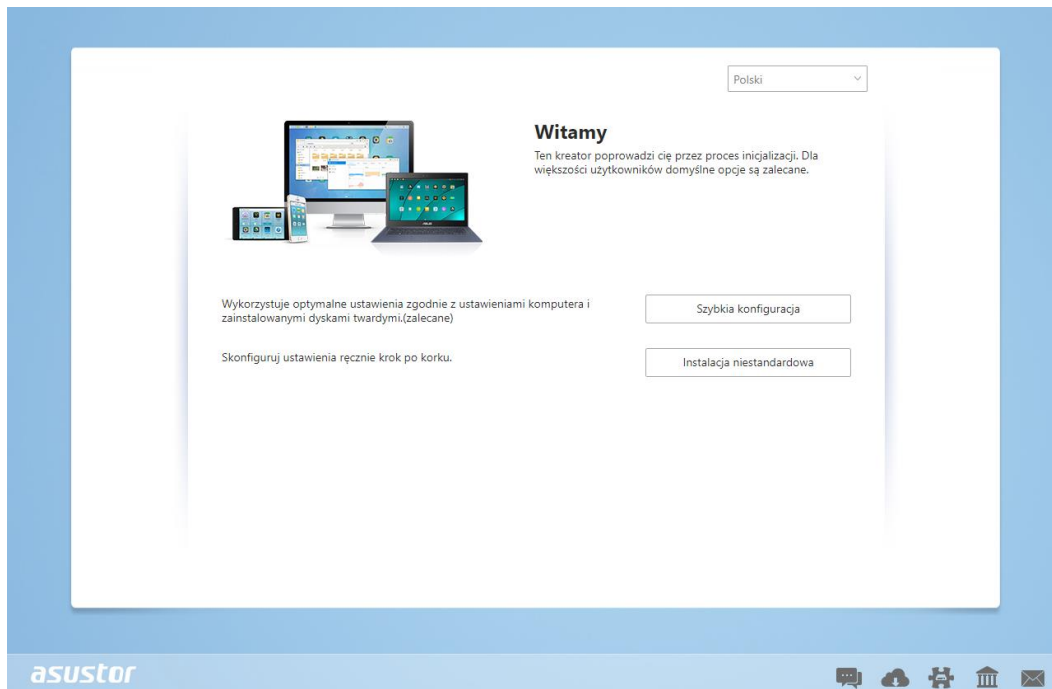


Użytkownicy Mac

1. W tym momencie możesz zdecydować czy chcesz zainstalować program Download Assistant. Po instalacji ASUSTOR Control Center automatycznie przeskanuje sieć w poszukiwaniu urządzeń ASUSTOR NAS.

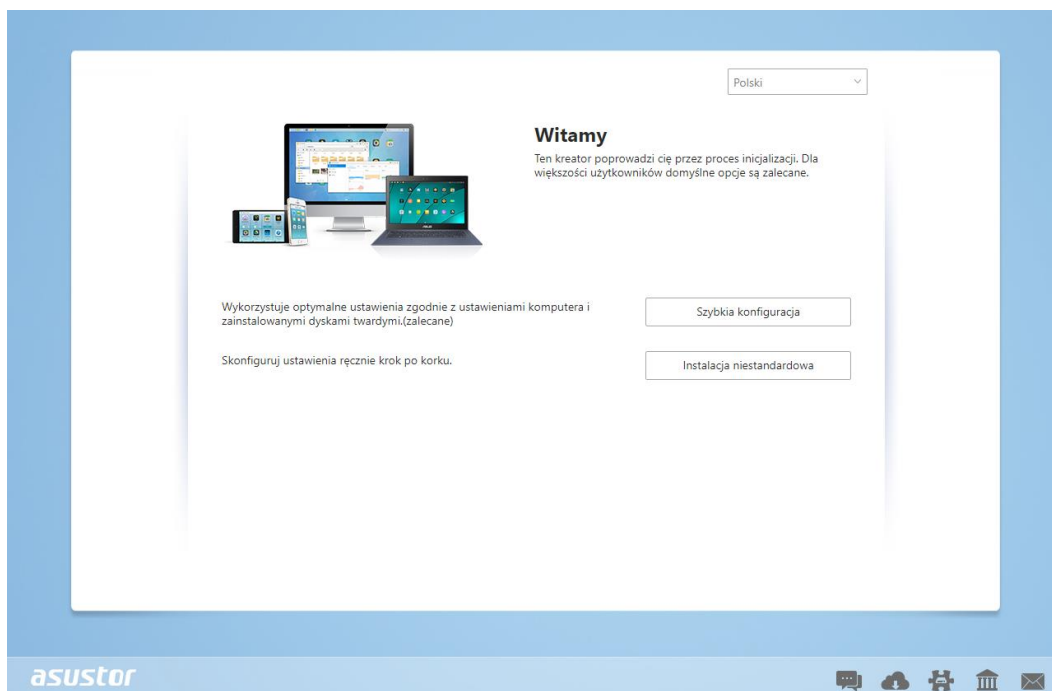
Name	IP Address	Model	Serial Number	MAC address	ADM Version	Status	WOL
AS1004T-1124-rr	172.16.1.53	AS1004T...	AL18041004EM00FB	20:18:11:15:11:24	3.4.2.R932	Ready	--
AS1002T-76BE	172.16.2.117	AS1002T...	AL18041004EM0119	10:BF:48:8C:76:BE	3.4.3.BA21	Ready	--
MARCO4004T	172.16.2.196	AS4004T	AL18054004TM00EC	10:BF:48:8C:7D:FB	3.4.1.R7Q6	Ready	--
AS4002T-RUDY	172.16.1.167	AS4002T	AL18064004TM0021	10:BF:48:8C:95:DA	3.4.2.R932	Ready	--
AS4002T-9B26	172.16.2.160	AS4002T	AL18064004TM0035	10:BF:48:8C:9B:26	3.4.3.BA21	Ready	--
AS6404T-1400TC	172.16.1.3	AS6404T	AL18076404TM0030	20:18:12:12:14:00	3.4.2.R932	Ready	--
AS1004T-LEO	172.16.2.156	AS1004T...	AL18081004EM03DF	20:19:02:19:16:1A	3.4.3.BA21	Ready	--
AS6302T-CDCF-ri	172.16.10.235	AS6302T	AL18116304TM012B	10:BF:48:8C:DC:8D	3.3.1.BHT1	Ready	--
AS6404T-DD51-AA	172.16.3.94	AS6404T	AL18116404TM005E	10:BF:48:8C:DD:51	3.4.2.R932	Ready	--
AS6404T-jinnnnnnnn...	172.16.1.142	AS6404T	AL18116404TM0064	10:BF:48:8C:DD:59	3.4.3.B9R1	Ready	--

2. Wybierz swoje urządzenie NAS z listy i podążaj za poleceniami instalatora aby zakończyć konfigurację.



Instalacja sieciowa

1. Jeżeli znasz już adres IP swojego NAS, możesz otworzyć przeglądarkę i go wpisać (np: <http://192.168.1.168:8000>), aby rozpocząć instalację.
2. Proszę podążać za poleceniami instalatora, aby zakończyć konfigurację.



Installation Using a Mobile Device

1. Search for “**AiMaster**” in Google Play or the Apple App Store. You can also scan the QR codes provided below. Download and install the AiMaster mobile app to your mobile device.

AiMaster for Android



AiMaster for iOS

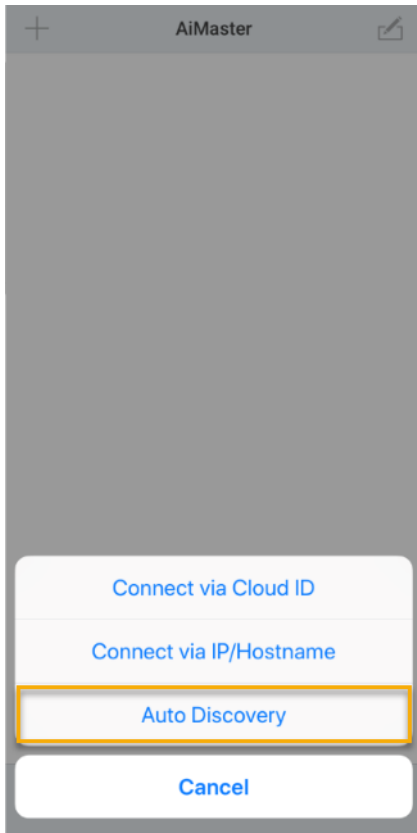


2. Make sure that your mobile device is connected to the same local network that your NAS is connected to.
3. Next, open AiMaster and then select the [+] icon from the toolbar at the top of the screen.

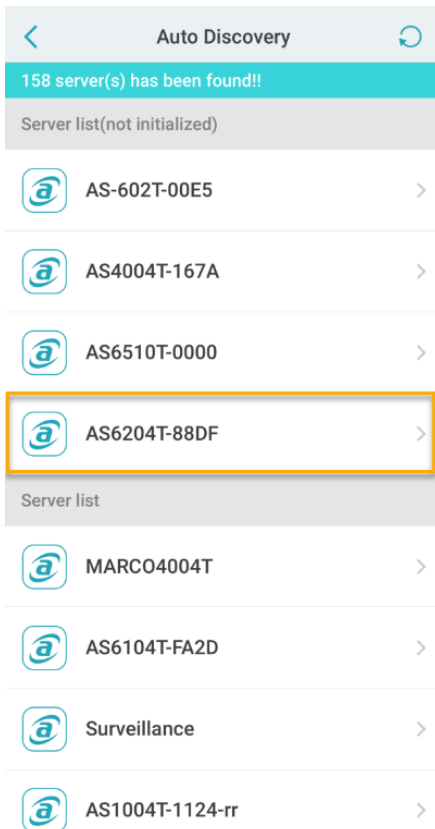


4. Select [**Auto Discovery**]. AiMaster will now scan the local network for your NAS.

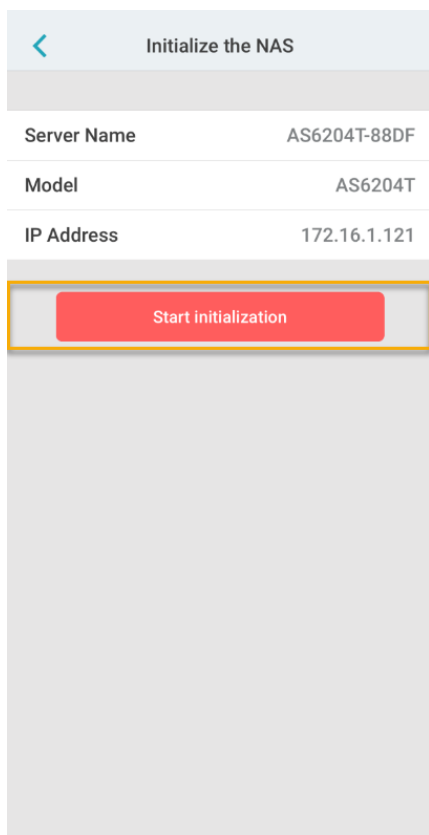




5. Select your NAS from the list that appears.



6. Select **[Start Initialization]** to begin installation. Follow the prompts and instructions to complete the configuration process.



Instalacja za pomocą ekranu LCD

- Ekran LCD zapyta cię czy zainicjalizować NAS kiedy wykryje, że NAS nie został zainicjalizowany.
- Proszę użyć guzika z prawej strony wyświetlacza LCD, aby potwierdzić inicjalizację NAS. System rozpocznie inicjalizację NAS.



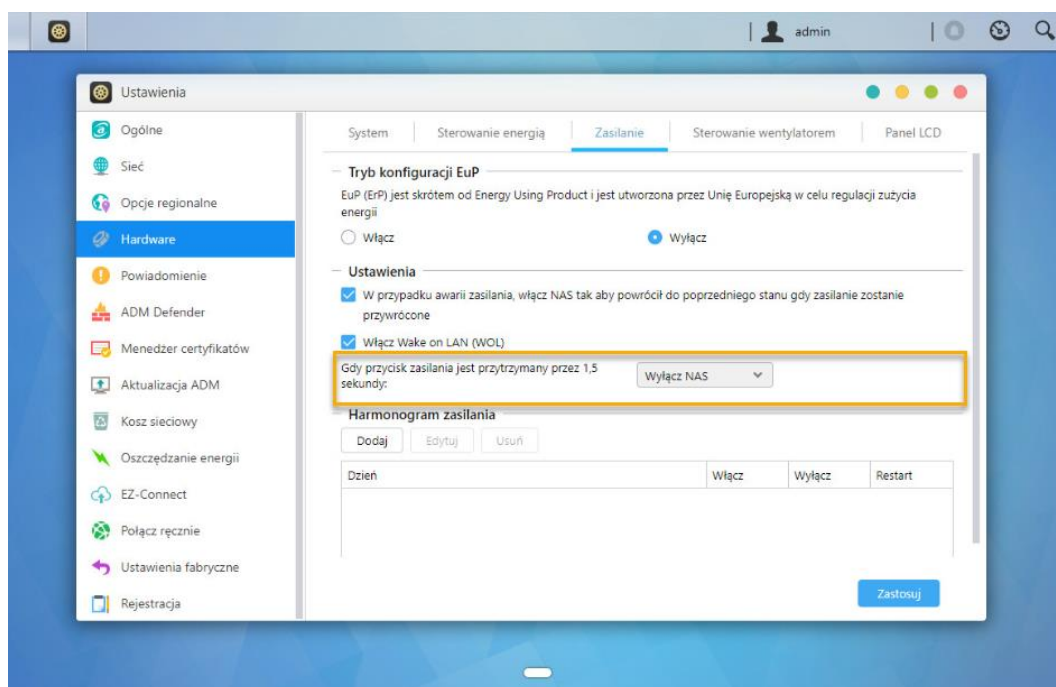
- Inicjalizacja dobiegnie końca, kiedy adres IP NAS wyświetli się na wyświetlaczu LCD. Nota: Hasło do konta "admin" zostanie ustawione na "admin".
- Ta metoda instalacji jest odpowiednia wyłącznie w przypadku modeli z wyświetlaczami LCD.

Instalacja za pomocą połączenia bezpośredniego

Proszę przejść do działu [Rozwiązywanie problemów](#), dla wskazówek instalacji.

Zamykanie NASa

1. Wprowadź takie ustawienia przycisku power jak zaprezentowano na poniższym obrazku. Można zdecydować czy po przytrzymaniu przycisku power przez 1.5 sekundy NAS ma zostać zamknięty czy przejść w stan uśpienia. Te ustawienia można znaleźć w ADM: [Ustawienia]>[Sprzęt]>[Zasilanie]>[Ustawienia]

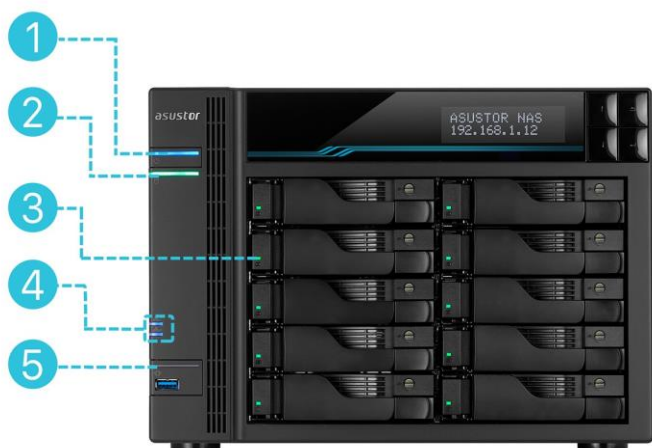


2. Przytrzymaj przycisk power przez 1.5 sekundy. Gdy usłyszysz sygnał "beep" z głośniczka NASa zwolnij przycisk power. Stosownie do wybranych ustawień konfiguracji NAS zostanie zamknięty lub przejdzie w stan uśpienia.



5. Dodatek

Diody LED



AS7110T

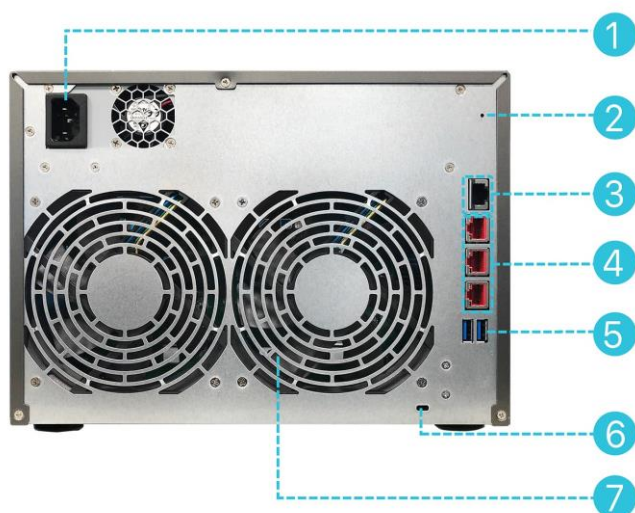
1. Dioda zasilania
2. Dioda systemowa
3. Dioda dysku twardego
4. Dioda sieciowa*
5. Dioda USB

* Dodatkowe uwagi: Urządzenia NAS AS7110T mają z przodu dwie diody LED wskazujące połączenie sieciowe. LAN LED 1 wskazuje, że ustanowiono 2,5-gigabitowe połączenie LAN, LED 2 oznacza 10-gigabitowe połączenie.

Diody LED	Kolor	Stan	Opis
Dioda zasilająca 	Niebieski	stała	Zasilanie włączone
		mrugająca	Budzenie ze stanu uśpienia (S3)
	Pomarańczowy	stała	Stan uśpienia(S3)
		mruga co 10 sekund	Tryb nocny
Dioda systemowa 	Zielony	mrugająca	Włączanie zasilania
		stała	System gotowy
Dioda sieciowa 	Niebieski	stała	Port sieciowy podłączony
Dioda USB 	Zielony	stała	Urządzenie USB podłączone do NAS jest gotowe
		mrugająca	Uzyskiwanie dostępu
Dioda dysku 	Zielona	stała	Dysk twardey gotowy

twardego 		mrugająca	Uzyskiwanie dostępu
		mruga co 10 sekund	Hibernacji dysku
	Czerwona	stała	Nieprawidłowość dysku twardego

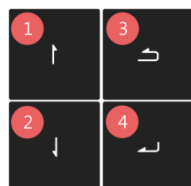
Panel tylny



1. Zasilacz
2. Przycisk Reset
3. Port RJ45 10Gigabit
4. Port RJ45 2.5Gigabit
5. Port USB 3.2 Gen 2
6. K-lock
7. Wentylator systemowy

Obsługa Panelu LCD

Panel LCD może być użyty w celu konfiguracji oraz sprawdzania informacji systemowych. Przyciski umieszczone z prawej strony panelu LCD służą do nawigowania menu urządzenia. Poniżej znajduje się opis funkcji każdego z przycisków.



1. Przycisk **[Góra]**
2. Przycisk **[Dół]**
3. Przycisk **[Powrót]**
4. Przycisk **[Potwierdź]**

Po uruchomieniu urządzenia na panelu wyświetli się nazwa jednostki NAS oraz adres IP. Panel wyłączy się automatycznie po paru sekundach.

```
AS6404T-117E
172.16.2.35
```

Główne menu składa się z następujących podmenu:

1. Natychmiastowy Backup
2. Sieć
3. Przechowywanie
4. Temperatura
5. Działanie
6. Konfiguracja

Użyj przycisków [Góra] lub [Dół] by nawigować zawartość menu. Wciśnij przycisk [Potwierdź] by wejść do danego podmenu. Wciśnij przycisk [Powrót] by wrócić do poprzedniego poziomu menu.

1. Natychmiastowy Backup

W podmenu Natychmiastowy Backup użyj [Góra], [Dół] oraz [Potwierdź] by wybrać i wykonać poniższe operacje.

```
MAIN
>1 TOUCH BACKUP
```

- 1.1. Wykonaj / Progress: przesyła kopię zapasową do urządzenia podłączonego pod port USB znajdujący się z przodu urządzenia.
- 1.2. Wysuń urządzenie / Eject Device: Odłącza urządzenie podłączone do portu USB znajdującego się na panelu przednim.

2. Sieć / Network

W podmenu Sieć użyj [Góra], [Dół] oraz [Potwierdź] aby przeglądać informacje wymienione poniżej.

```
MAIN
>NETWORK
```

- 2.1. LAN
 - 2.1.1 Adres IP
 - 2.1.2 Maska podsieci
- 2.2 WAN
 - 2.2.1 Adres IP
 - 2.2.2 Maska podsieci

3. Przechowywanie / Storage

W podmenu Przechowywanie użyj [Góra], [Dół] oraz [Potwierdź] aby przeglądać informacje na temat wolumenu wymienione poniżej.

```
MAIN
>STORAGE
```

- 3.1. Pojemność: Pełna pojemność wolumenu.
- 3.2. Zajęte miejsce: Ilość obecnie zajętego miejsca na wolumenie.
- 3.3. Wolne miejsce: Ilość wolnego miejsca na wolumenie.

4. Temperatura

W tym podmenu użyj [Góra], [Dół] oraz [Potwierdź] aby wyświetlić informacje na temat temperatury urządzenia wymienione poniżej.

```
MAIN
>TEMPERATURE
```

- 4.1. CPU: Temperatura procesora
- 4.2. System: Temperatura systemu jednostki NAS.
- 4.3. HDD: Temperatura dysków twardych.

5. Działanie / Operation

W podmenu Działanie użyj [Góra], [Dół] oraz [Potwierdź] aby wykonać działania wymienione poniżej.

```
MAIN
>OPERATION
```

- 5.1. Wyłączenie: Wyłącza NAS.
- 5.2. Restart: Ponownie włącza NAS.

6. Konfiguracja / Configuration

W podmenu Konfiguracja użyj [Góra], [Dół] oraz [Potwierdź] aby skonfigurować poniższe pozycje.

```
MAIN
>CONFIGURATION
```

6.1. Nazwa serwera

Użyj przycisków [Dół] lub [Góra] by przełączać się pomiędzy literami i cyframi. Wciśnij przycisk [Potwierdź], aby potwierdzić wybór danego znaku i przejść do następnego. Powtarzaj ten proces dopóki wszystkie znaki nazwy nie są wybrane. Po wciśnięciu przycisku [Cofnij] pojawi się opcja “Potwierdź zmiany”, z możliwością wybrania pomiędzy “Tak” a “Nie”.

```
SERVER NAME
ASUSTOR NAS
```

6.2. Ustawienia sieci

6.2.1. LAN

6.2.1.1. DHCP

Po wciśnięciu przycisku [Cofnij] pojawi się opcja “Potwierdź zmiany”, z możliwością wybrania pomiędzy “Tak” a “Nie”.

6.2.1.2. Adres statyczny

6.2.1.2.1. Adres IP

Użyj przycisków [Dół] lub [Góra] by przełączać się pomiędzy cyframi. Wciśnij przycisk [Potwierdź], aby potwierdzić wybór danej cyfry i przejść do następnej. Powtarzaj ten proces dopóki wszystkie cyfry nie są wybrane. Po wciśnięciu przycisku [Cofnij] pojawi się opcja “Potwierdź zmiany”, z możliwością wybrania pomiędzy “Tak” a “Nie”.

6.2.1.2.2. Maska podsieci

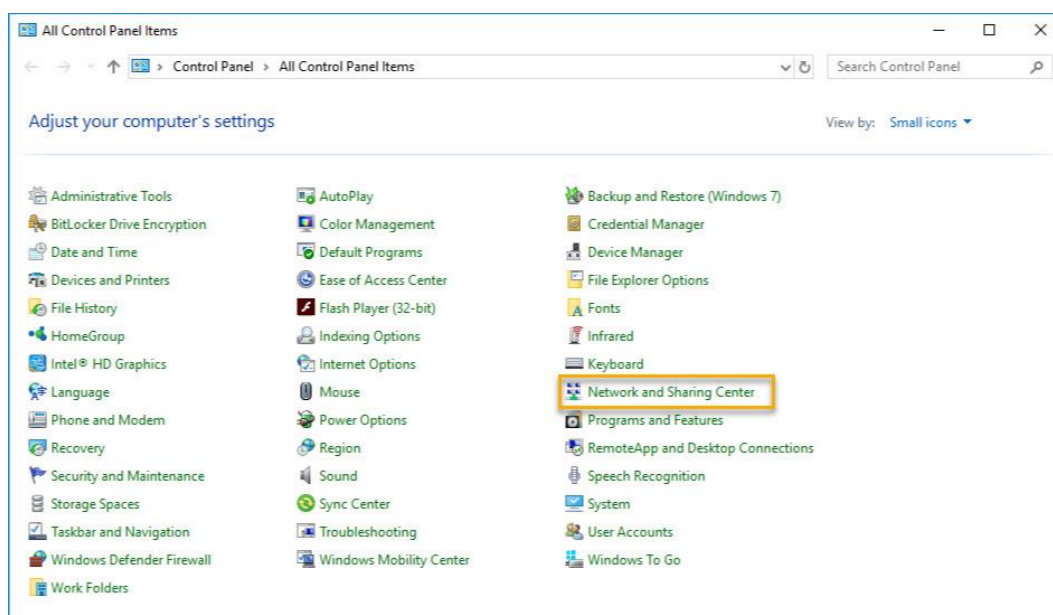
Użyj przycisków [Dół] lub [Góra] by przełączać się pomiędzy cyframi. Wciśnij przycisk [Potwierdź], aby potwierdzić wybór danej cyfry i przejść do następnej. Powtarzaj ten proces dopóki wszystkie cyfry nie są wybrane. Po wciśnięciu przycisku [Cofnij] pojawi się opcja “Potwierdź zmiany”, z możliwością wybrania pomiędzy “Tak” a “Nie”.

Rozwiązywanie problemów

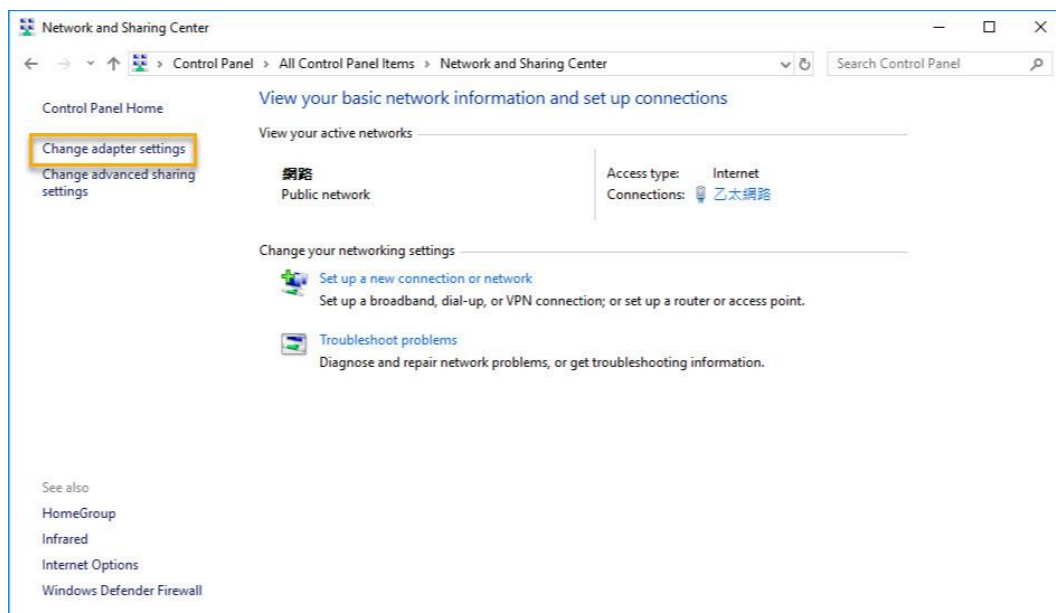
Pyt: Dlaczego nie mogę wykryć ASUSTOR NAS używając ASUSTOR Control Center?

Odp.: Jeżeli masz problem z wykryciem NAS używając ASUSTOR Control Center, proszę zrobić co następuje:

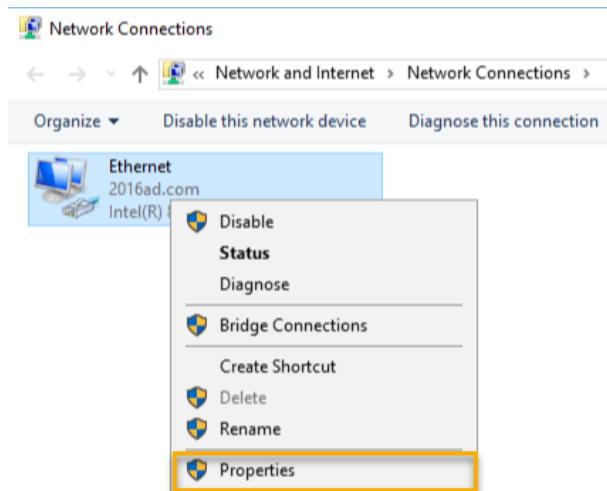
1. Proszę sprawdzić połączenie sieciowe:
 - ✓ Upewnij się, że twój komputer i NAS należą do tej samej sieci.
 - ✓ Sprawdź czy dioda sieciowa jest zapalona. Jeżeli nie, spróbuj podłączyć przewód sieciowy do innego portu lub użyj innego przewodu sieciowego.
 2. Proszę wyłączyć wszystkie firewalle na twoim komputerze. I przeskanować ponownie sieć używając ASUSTOR Control Center.
 3. Jeśli nadal nie możesz wykryć NAS, proszę połącz NAS do twojego komputera używając dołączonego przewodu RJ-45 i zmień ustawienia IP twojego komputera.
- ✓ Wybierz **[Start]** ➔ **[Panel sterowania]** ➔ **[Sieć i udostępnianie]**



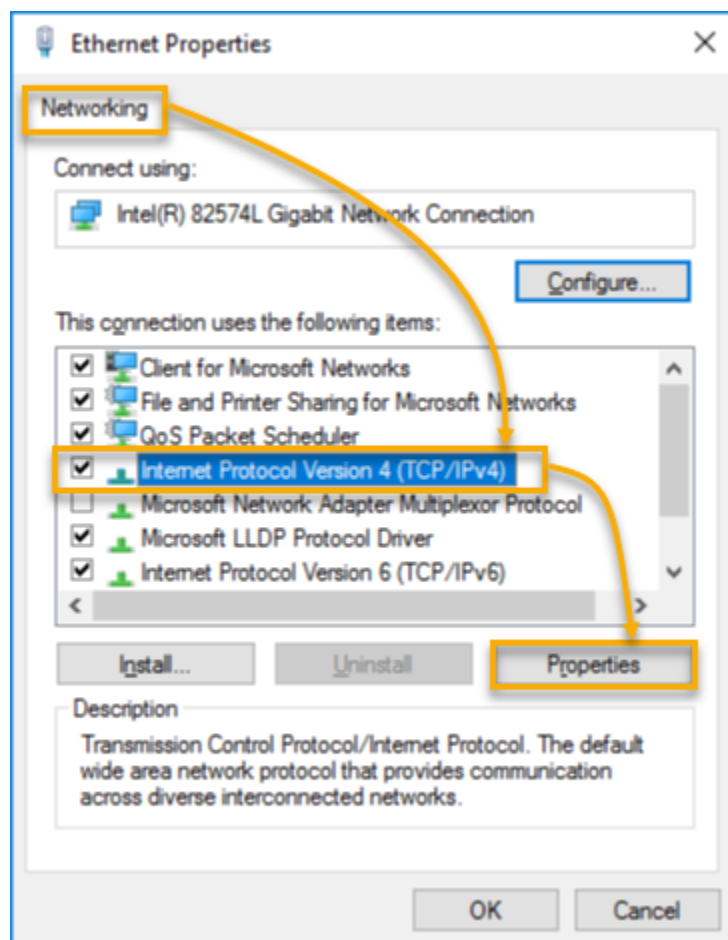
- ✓ Wybierz **[Zmień ustawienia urządzenia]** z lewej strony.



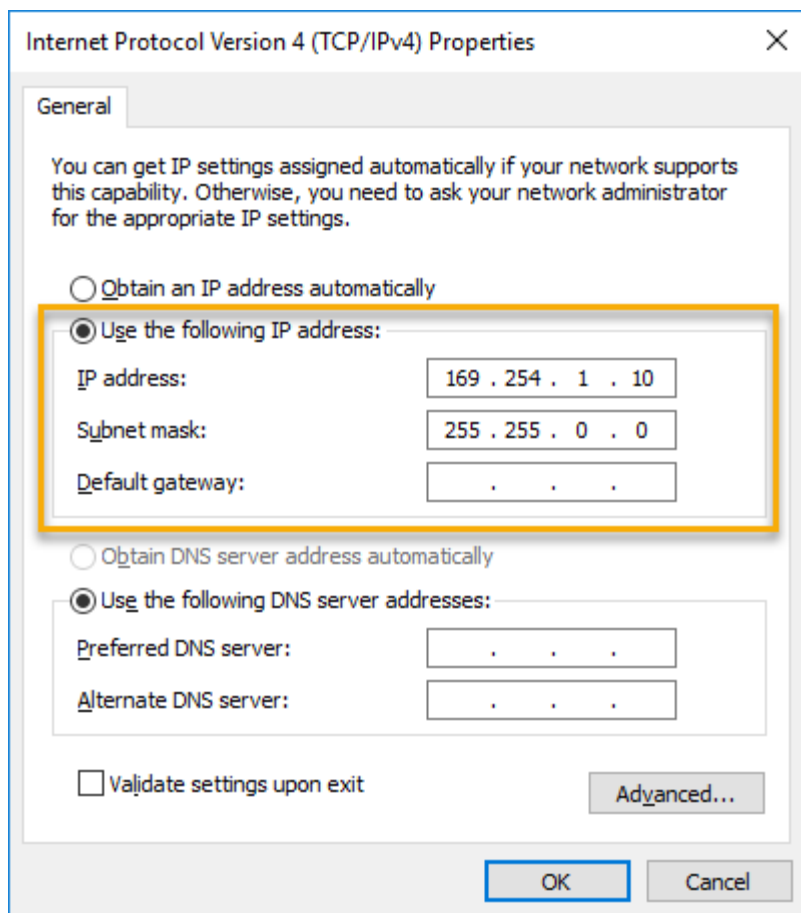
- ✓ Wybierz prawym przyciskiem myszy **[Połączenie lokalne]** i naciśnij **[Właściwości]**.



- ✓ Pod zakładką **[Sieć]** wybierz **[Internet Protocol Version 4 (TCP/IPv4)]** i kliknij **[Właściwości]**.



- ✓ Pod zakładką **[Ogólne]** wybierz **[Użyj adresu IP]**. Ustaw **[Adres IP]** na **169.254.1.10** i **[maska podsieci]** na **255.255.0.0** i kliknij **[OK]**.



- ✓ Otwórz ASUSTOR Control Center i przeskanuj sieć w poszukiwaniu NAS.

Nazwa	IP	Model	Numer seryjny	Adres MAC	Wersja ADM	Status	Włącz
AS6208T-80F7	172.16.2.35	AS6208T	AS16066210TM0007	10:bf:48:8b:80:f7	3.4.1.R7Q6	Gotowy	
AS3202T-LEO	172.16.9.116	AS3202T	AS16073204TM0003	10:bf:48:9b:86:99	3.4.3.B9R1	Gotowy	
AS6102T-87CE-MM	172.16.2.24	AS6102T	AS16076104TM0341	10:bf:48:8b:88:64	3.4.2.R932	Gotowy	
AS6204T-88DF	172.16.1.121	AS6204T	AS16076204TM0144	10:bf:48:8b:88:df	3.4.0.R7N3	Gotowy	
AS6204R	172.16.10.130	AS6204R	AS16076212RM0006	10:bf:48:8b:8b:bf	2.6.2.R6L2	Gotowy	
Surveillance	172.16.2.179	AS6204R	AS16076212RM0009	10:bf:48:8b:8b:b8	2.7.3.RHQ3	Gotowy	
AS-6212R-S	172.16.10.31	AS6212R	AS16076212RM0011	10:bf:48:8b:8b:9b	3.5.0.A9G1	Gotowy	
AS4004T-Jean	172.16.1.62	AS4004T	AS20180620TM0215	00:51:82:11:22:02	3.4.3.B9G1	Gotowy	
AS5110T-5129-S	172.16.2.77	AS5110T	AS25015110TM0000	20:14:12:10:51:2b	3.4.2.R932	Gotowy	
AS7008T-00r01-ri	172.16.2.10	AS7008T	AS87654321TM3333	20:14:08:27:00:01	3.5.0.A9G1	Gotowy	
AS6202T-AAA	172.16.2.105	AS6202T	ASUSTORRDTTEST	20:15:07:13:62:04	3.3.1.RIH2	Gotowy	
AS-604T-vivian	172.16.1.109	AS-604T	AT1207608MB0047	10:bf:48:89:c4:2e	3.5.0.A9R1	Gotowy	
AS-604T-C534	172.16.2.218	AS-604T	AT1207608MB00EA	10:bf:48:89:c5:33	3.4.3.B9K1	Gotowy	

4. Jeśli powyższe porady nie rozwiązały twojego problem prosimy o skontaktowanie się ze swoim dealerem ASUSTOR lub z serwisem klienta ASUSTOR. Zachęcamy ponadto do przejrzania bazy wiedzy [ASUSTOR Knowledgebase](#)



SUPPORT.ASUSTOR.COM