

# Gyors Telepítési Útmutató

Vonatkozó modellek  
AS7110T

## Tartalomjegyzék

Közlemények .....	3
Biztonsági Óvintézkedések.....	4
1. Csomag Tartalma .....	5
2. Opcionális Tartozékok .....	7
3. Hardvertelepítési Útmutató .....	8
Merevlemez telepítéséhez szükséges eszközök .....	8
Merevlemez Telepítése .....	8
NAS Csatlakoztatása és Bekapcsolása.....	10
Rendszermemória Bővítése .....	11
M.2 Meghajtók Telepítése .....	14
4. Szoftvertelepítési Útmutató.....	18
Letöltési Központ Telepítés .....	18
Web Telepítés .....	20
Telepítés mobil eszköz használatával .....	20
Beszerelés az LCD-kijelző segítségével.....	23
Telepítés Közvetlen Kapcsolat Használatával .....	24
A NAS leállítása.....	24
5. Függelék.....	25
LED Állapotjelzők .....	25
Hátsó Panel .....	26
Az LCD Panel kezelése .....	26
Troubleshooting.....	29

## Közlemények

---



### FCC TANÚSÍTVÁNY

Jelen készülék megfelel az FCC direktívák 15. pontjának. A működésre az alábbi két feltétel vonatkozik:

- a készülék nem okozhat káros interferenciát, és
- a készüléknek minden interferenciát el kell viselnie, ideértve az olyan interferenciát is, mely nem kívánt működést eredményezhet.

Ezt a készüléket tesztelték, és az FCC direktívák 15. pontjának megfelelően B osztályú digitális készüléknek felel meg. Ezek a határértékek úgy lettek meghatározva, hogy otthoni felhasználás során megfelelővédelmet nyújtsanak a káros zavarás ellen. Ez a készülék rádiófrekvenciás energiát használ és sugároz ki, ezért amennyiben nem az utasításoknak megfelelően történik a telepítése és használata, úgy a rádiófrekvenciás kommunikációt zavarhatja. Azonban nincsen garancia arra, hogy ilyen interferencia nem fog fellépni az adott telepítés színhelyén.

Amennyiben a készülék a rádió vagy televízió működését zavarja (erről a készülék be és kikapcsolásával lehet meggyőződni), akkor a felhasználó a következő módszereket alkalmazhatja az interferencia kiküszöbölésére:

- A vevőantennát forgassa más irányba vagy helyezze át.
- Növelje meg a készülék és a vevő közötti távolságot.
- Csatlakoztassa a készüléket a vevőhálózati áramkörétől eltérő hálózati konnektorba.
- Kérjen segítséget a készülék forgalmazójától vagy egy tapasztalt rádió/TV szerelőtől.

Annak érdekében, hogy a készülék megfeleljen az FCC direktívák 15. pontja és B alpontja szerinti B osztályú digitális készülék kategóriájának, árnyékolt kábelek használata szükséges. Semmiképpen ne alakítsa át vagy változtassa meg a készüléket, hacsak nem a felhasználó útmutatóalapján teszi. Az ilyen módosítás vagy változtatás a felhasználóra vonatkozó üzemeltetési jogosultság elvesztését vonhatja maga után.

### CE Figyelmeztetés



#### **CE jelzés a vezeték nélküli LAN/Bluetooth nélküli eszközökhöz.**

Ez az eszköz megfelel az EEC 2004/108/EC "Elektromágneses kompatibilitás" és IEC60950-1:2005 (2nd Edition)+A1:2009 "Információs technológia eszközbiztonság" direktíváknak.

## Biztonsági Óvintézkedések

---

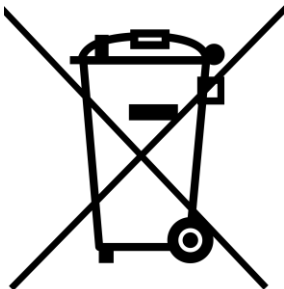
Az következő lépésekkel megnövelheti a NAS élettartamát. Mindig kövesse az alábbi óvintézkedéseket:

### Elektromos biztonság

- ➔ Áramtalanítsa az eszközt tisztítás előtt.
- ➔ Csak a csomagban lévő hálózati adaptert használja. Más adapterek használata kárt tehet az eszközben.

### Működési biztonság








- ➔ Ne tegye olyan helyre az eszközt, ahol azt nedvesség érheti.
- ➔ Tegye az eszközt egy sima, stabil helyre.
- ➔ Az eszközt csak 0°C és 40°C közti hőmérsékletű környezetben használja.
- ➔ Ne takarja le a légnyílásokat az eszköz burkolatán. Mindig biztosítson megfelelő szellőzést az eszköznek.
- ➔ Ne tegyen semmilyen tárgyat és ne öntsön folyadékot a légnyílásokba. Ha problémát észlel, lépjen kapcsolatba képzett szakemberrel vagy az eladó céggel. Ne próbálja meg a terméket saját maga megjavítani.



Ne dobja az eszközt kukába. A termék úgy lett tervezve, hogy annak újrahasznosítható részei vannak. Ez a szimbólum jelzi, hogy az eszköz nem dobható általános hulladékgyűjtőkbe. Ellenőrizze a lakóhelye szerinti rendelkezést az elektromos készülékek hulladékosításáról.

# 1. Csomag Tartalma

Vonatkozó modellek: AS7110T

<p><b>NAS eszköz</b></p>	 <p>AS7110T</p>
 <p><b>Tápkábel</b></p>	<p>x1</p>
 <p><b>RJ45 hálózati kábel</b></p>	<p>x3</p>
 <p><b>10 Gigabit hálózati kábel</b></p>	<p>x1</p>
 <p><b>Eszközéhez két dedikált M.2 csavar jár.</b></p>	<p>x2</p>
 <p><b>Csavarok 3.5" HDD-hez</b></p>	<p>x40</p>
 <p><b>Csavarok 2.5" HDD-hez</b></p>	<p>x40</p>



**Telepítési útmutató**

x1

## 2. Opcionális Tartozékok

---

Az alábbi eszközök megvásárolhatóak az ASUSTOR Accessories Store áruházból is. (<http://shop.asustor.com>).

### 3. Hardvertelepítési Útmutató

A lemezen tárolt minden adat elvész a folyamat alatt. Mentse le a fontos adatokat biztos helyre, mielőtt megkezdji az üzembe helyezést.

#### Merevlemez telepítéséhez szükséges eszközök

- Phillips csavarhúzó
- Legalább egy 3,5"/2,5" SATA merevlemez. (Kompatibilis merevlemezekhez tekintse meg a következő listát: <http://www.asustor.com/service/hd?id=hd>)

#### Merevlemez Telepítése

1. Nyomja meg a merevlemez tároló alján lévő gombot, hogy leengedjen a retesz.



2. A retesznél fogva húzza ki óvatosan a merevlemeztartót a helyéről.



3. Helyezze a merevlemezt a tartóba
  - ✓ **3.5" HDD:** Helyezze úgy a merevlemezt a tartóba, hogy a rögzítő csavarok helyei megegyezzenek. Rögzítse a merevlemezt négy csavarral.





- ✓ **2.5" HDD és SSD:** Helyezze a merevlemez a vörössel jelölt részre (lásd a képen). Győződjön meg róla, hogy a csavarok helyei megegyeznek a lemez és a tartó alján. Rögzítse a lemezt négy csavarral.



4. Csúsztassa vissza a lemeztartó keretet a helyére. A reteszt használva tolja be teljesen a keretet a helyére. Rögzítse a lemeztartót a helyére a retesz letolásával. A retesznek könnyen kell bezáródnia és egy kattanás hallatszik. Mindig ellenőrizze, hogy a merevlemez teljesen be van tolvva a helyére, mielőtt megpróbálja a reteszt visszahajtani.

Megjegyzés: Ha csak egyetlen merevlemez-meghajtót szerel be, akkor azt a legelső (bal szélső) bővítőhelyre kell behelyezni.



5. Ahogy a retesz a helyére kattant, a bővítőhely zárszerkezetével rögzítheti a merevlemez-meghajtót. A reteszelőszerkezet rögzítéséhez forgassa a zárat az óramutató járásával ellentétes irányba egy laposfejű csavarhúzóval. A zár az óramutató járásával megegyező irányba forgatva oldható ki.



## NAS Csatlakoztatása és Bekapcsolása

1. Csatlakoztassa a NAS-t a táphoz.
2. Csatlakoztassa a NAS-t a router-éhez, switch-éhez vagy hub-jához hálózati kábellel.



3. Tartsa nyomva a Bekapcsolás gombot, míg a kék LED világítani nem kezd. Ez jelzi, hogy a NAS be van kapcsolva. Amíg a NAS bekapcsol, a zöld státusz jelző LED villog, a kék hálózati kapcsolatot jelző LED pedig kéken világít.



4. A NAS működésre kész, amint a zöld státusz jelző LED villogásról állandóra vált. Ekkor egy sípolást is hallhat. A hardvertelepítés befejeződött. Kérjük, olvassa tovább a szoftvertelepítési útmutatót.

## Rendszermemória Bővítése

### Megjegyzések és Óvintézkedések

Minden AS71 szériás NAS akár 64GB memóriát támogat maximum. Mielőtt betenne vagy kivenne memóriát, olvassa el az alábbi óvintézkedéseket:

- A NAS és a memória modulok precíziós komponenseket és elektromos kapcsolódású technológiát használnak. A garanciaidő alatt az alábbiakkal kerülheti el a garancia megsértését:
  - ✓ Az AS71 sorozatú eszközökhöz való memória a helyi kereskedőktől, illetve az internetes ASUSTOR Accessories Store áruházból (<http://shop.asustor.com>) rendelhető meg.
  - ✓ Ne tegyen be memóriát, ha nem ismeri annak műveletét számítógépek esetében.
  - ✓ Ne érintse meg a csatlakozókat és ne nyissa fel a memória hely fedőjét.
- A memória önálló hozzáadása vagy eltávolítása balesetveszélyes is lehet vagy meghibásodáshoz vezethet, a memória vagy a csatlakozó megsértésével. Ebben az esetben javítási költséget számítunk fel.
- Vigyázzon, hogy ne sértse meg a kezét a memória modulok vagy egyéb alkatrészek éles széléivel.
- ASUSTOR nem garantálja, hogy 3. féltől származó memóriák is működni fognak az eszközben.
- Memória cseréje előtt áramtalanítsa az eszközt és húzza le róla minden perifériát és kiegészítőt.
- Hogy elkerülje a memóriák elektromos kisülés okozta meghibásodását, kövesse az alábbi tanácsokat:
  - ✓ Ne végezze a műveletet olyan felületen, mely könnyen felgyűjthet statikus elektromosságot, mint pl. egy szőnyeg.
  - ✓ A szerelés megkezdése előtt érintsen meg egy NAS-on kívüli fém tárgyat, hogy földelje magát. Ne nyúljon a NAS belsejébe a művelet nélkül.
- Ne tegyen memória modult fordítva a csatlakozóba. Ez meghibásodást okozhat mind a memóriában és az eszközben és tűzveszélyes is lehet.

- Csak a csavaroknak megfelelő méretű csavarhúzózt használjon.
- Ne csavarjon ki vagy lazítson ki olyan csavarokat, amiket gyárilag nem arra terveztek.

## Szükséges Eszközök és Szerszámok

- ✓ Phillips fejű csavarhúzó

## Fedő Eltávolítása

1. Állítsa le a NAS-t a [Leállítás] kiválasztásával az ADM menüből.



2. Minden eszközt és kábelt húzzon ki a NAS-ból, beleértve a tápkábelt is.



3. Használja a csavarhúzózt, hogy meglazítsa a NAS hátoldalán a három csavart az ábra alapján.



4. Markolja meg két kézzel mindkét oldalán a fedőlapot, majd csúsztassa hátra, hogy hozzáférjen az eszköz belsejéhez.

## RAM Telepítése

1. A NAS felnyitásakor az alaplapi RAM foglalatok a NAS jobbkézre eső részén találhatók. Helyezze a DIMM modult egy üres foglalatba 45° szögben, majd igazítsa a RAM és a foglalat bevágásait egymáshoz.



2. Óvatosan nyomja a DIMM modult lefelé, míg mindkét retesza helyére nem kattannak. A RAM-nak egy szintben kell lennie az alaplappal.



## Fedőlap Visszahelyezése

1. Helyezze vissza a fedőlapot, majd húzza meg az előzőleg meglazított három csavart.



2. Csatlakoztassa újra a kihúzott eszközöket és kábeleket, beleértve a tápkábelt is, majd kapcsolja be a gépet.



## M.2 Meghajtók Telepítése

### Szükséges Eszközök és Szerszámok

- ✓ Phillips fejű csavarhúzó

### Fedő Eltávolítása

1. Állítsa le a NAS-t a [Leállítás] kiválasztásával az ADM menüből.



2. Minden eszközt és kábelt húzzon ki a NAS-ból, beleértve a tápkábelt is.



3. Használja a csavarhúzó, hogy meglazítsa a NAS hátoldalán a három csavart az ábra alapján.

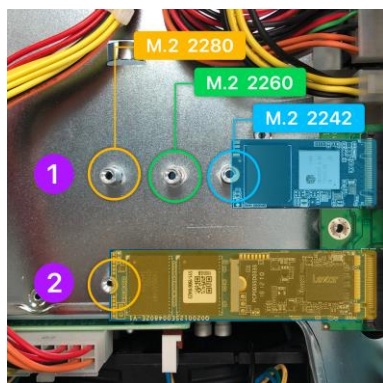


4. Markolja meg két kézzel mindkét oldalán a fedőlapot, majd csúsztassa hátra, hogy hozzáférjen az eszköz belsejéhez.

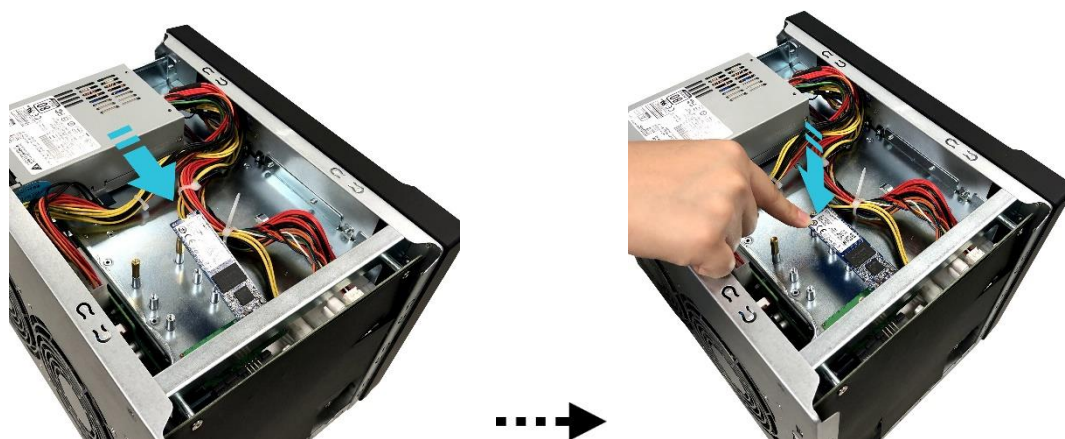
## M.2 Telepítési Óvintézkedések

1. A AS7110T két M.2 SSD foglalattal rendelkezik. Maximális kompatibilitáshoz kattintson [ide](#) a kompatibilis M.2 SSD-k listájához.
2. Ha két meghajtót telepít, az ASUSTOR azt ajánlja, legyenek azonos modellek a maximális teljesítmény érdekében.
3. Ne keverjen PCIe NVMe és SATA AHCI SSD-eket az M.2 foglalatokban, mivel a NAS nem fog elindulni két különböző fajta meghajtóval.

## M.2 Meghajtók Telepítése

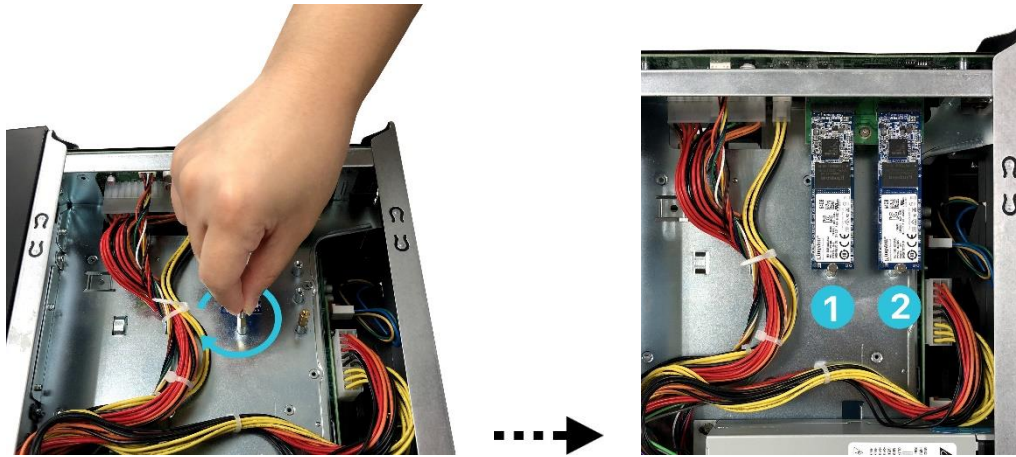


1. Helyezze be az M.2 meghajtót 45° szögben, majd óvatosan nyomja a foglalatba.



2. Állítsa be a tartót az SSD hosszának megfelelően. Óvatosan nyomja le a meghajtót a nyíl szerint a tartó helyének megfelelően. Rögzítse a meghajtót a mellékelt csavarral. Ismétlje meg a folyamatot a második meghajtóval.





## Fedőlap Visszahelyezése

1. Helyezze vissza a fedőlapot, majd húzza meg az előzőleg meglazított három csavart.



2. Csatlakoztassa újra a kihúzott eszközöket és kábeleket, beleértve a tápkábelt is, majd kapcsolja be a gépet.



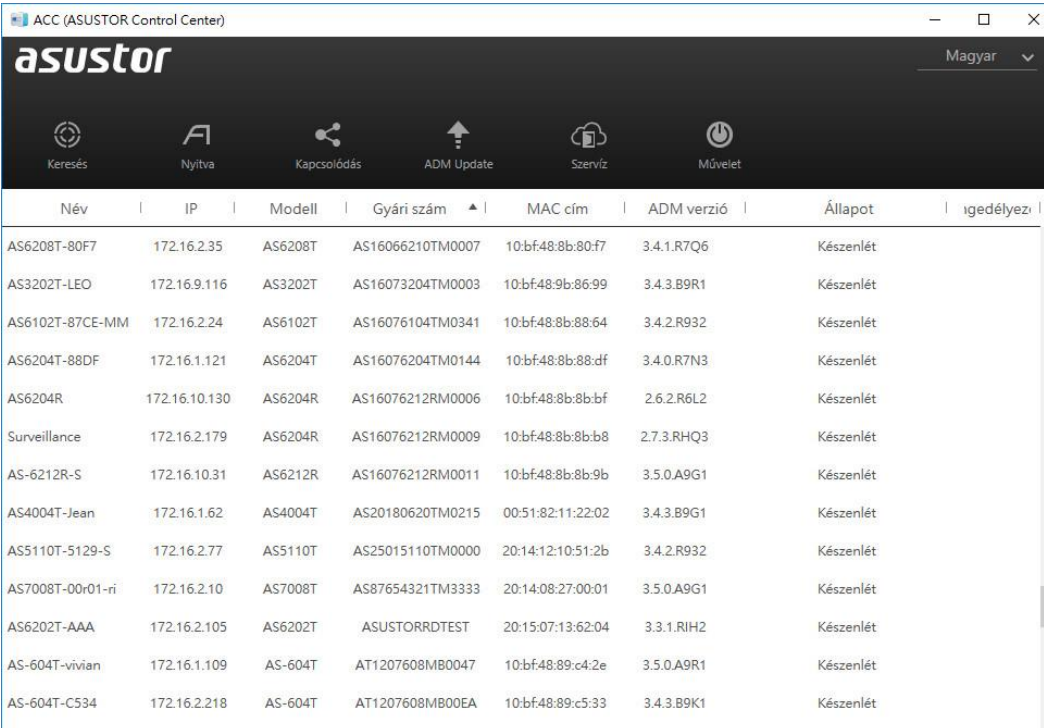
## 4. Szoftvertelepítési Útmutató

négy telepítési módszer közül választhat. Válassza az önnek legmegfelelőbbet. Ha nincs CD meghajtója, a legfrissebb szoftvereket letöltheti az ASUSTOR weboldaláról: <http://www.asustor.com/service/downloads>

### Letöltési Központ Telepítés

#### Windows Felhasználók

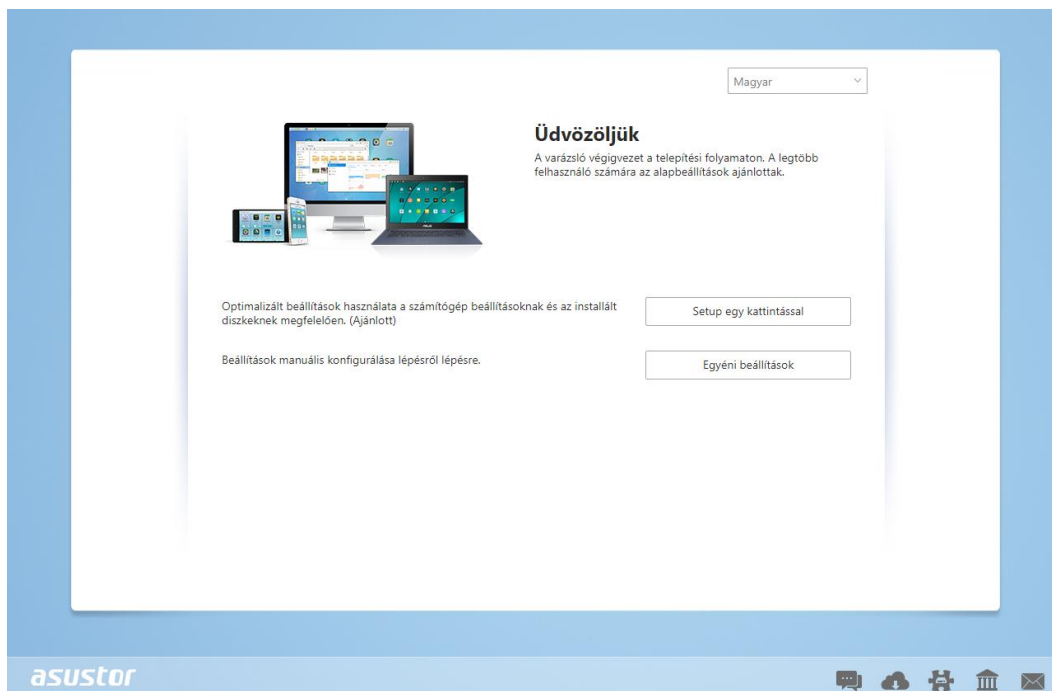
1. A telepítési varázsló feltelepíti az ASUSTOR Control Center-t a gépére, mely ezután automatikusan megkeresi a hálózaton lévő ASUSTOR NAS-okat.



The screenshot shows the ACC (ASUSTOR Control Center) window. At the top, there is the asustor logo and a language dropdown menu set to 'Magyar'. Below the logo are several navigation icons: Keresés, Nyitva, Kapcsolódás, ADM Update, Szerviz, and Művelet. The main area contains a table with the following columns: Név, IP, Modell, Gyári szám, MAC cím, ADM verzió, and Állapot. The table lists 15 detected NAS devices, all with an 'Állapot' of 'Készenlét'.

Név	IP	Modell	Gyári szám	MAC cím	ADM verzió	Állapot
AS6208T-80F7	172.16.2.35	AS6208T	AS16066210TM0007	10:bf:48:8b:80:f7	3.4.1.R7Q6	Készenlét
AS3202T-LEO	172.16.9.116	AS3202T	AS16073204TM0003	10:bf:48:9b:86:99	3.4.3.B9R1	Készenlét
AS6102T-87CE-MM	172.16.2.24	AS6102T	AS16076104TM0341	10:bf:48:8b:88:64	3.4.2.R932	Készenlét
AS6204T-88DF	172.16.1.121	AS6204T	AS16076204TM0144	10:bf:48:8b:88:df	3.4.0.R7N3	Készenlét
AS6204R	172.16.10.130	AS6204R	AS16076212RM0006	10:bf:48:8b:8b:bf	2.6.2.R6L2	Készenlét
Surveillance	172.16.2.179	AS6204R	AS16076212RM0009	10:bf:48:8b:8b:b8	2.7.3.RHQ3	Készenlét
AS-6212R-S	172.16.10.31	AS6212R	AS16076212RM0011	10:bf:48:8b:8b:9b	3.5.0.A9G1	Készenlét
AS4004T-Jean	172.16.1.62	AS4004T	AS20180620TM0215	00:51:82:11:22:02	3.4.3.B9G1	Készenlét
AS5110T-5129-S	172.16.2.77	AS5110T	AS25015110TM0000	20:14:12:10:51:2b	3.4.2.R932	Készenlét
AS7008T-00r01-ri	172.16.2.10	AS7008T	AS87654321TM3333	20:14:08:27:00:01	3.5.0.A9G1	Készenlét
AS6202T-AAA	172.16.2.105	AS6202T	ASUSTORRDETEST	20:15:07:13:62:04	3.3.1.RIH2	Készenlét
AS-604T-vivian	172.16.1.109	AS-604T	AT1207608MB0047	10:bf:48:89:c4:2e	3.5.0.A9R1	Készenlét
AS-604T-C534	172.16.2.218	AS-604T	AT1207608MB00EA	10:bf:48:89:c5:33	3.4.3.B9K1	Készenlét

2. Válassza ki a kívánt NAS-t a listából, majd kövesse a varázsló instrukcióit az eszköz beállításához.

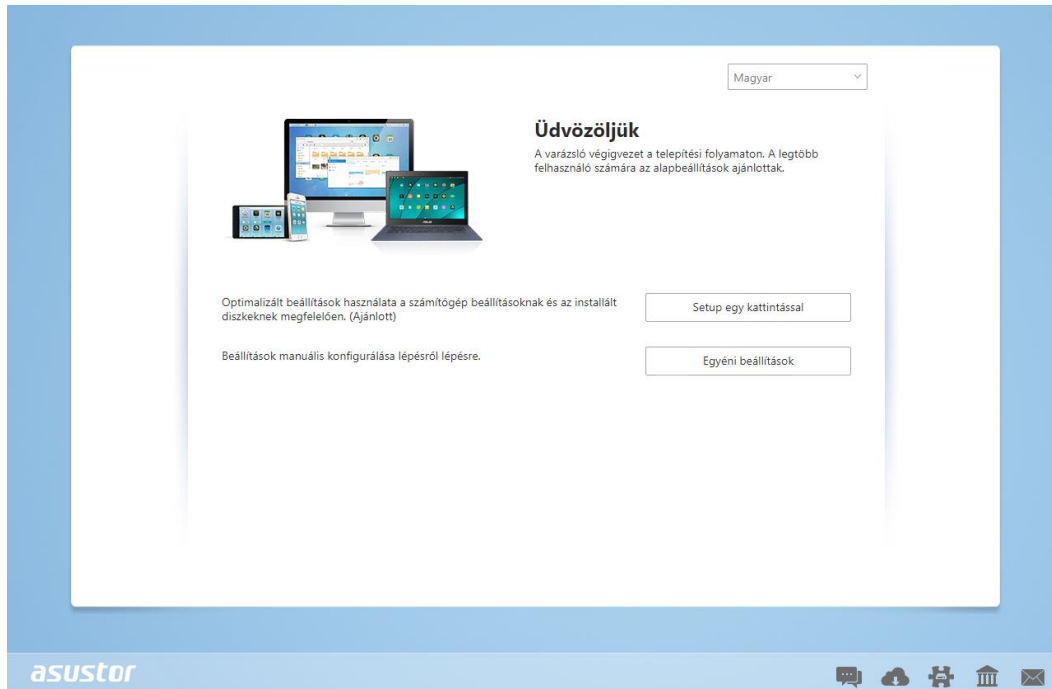


## Mac Felhasználók

1. A telepítési varázsló feltelepíti az ASUSTOR Control Center-t a gépre, mely ezután automatikusan megkeresi a hálózaton lévő ASUSTOR NAS-okat.

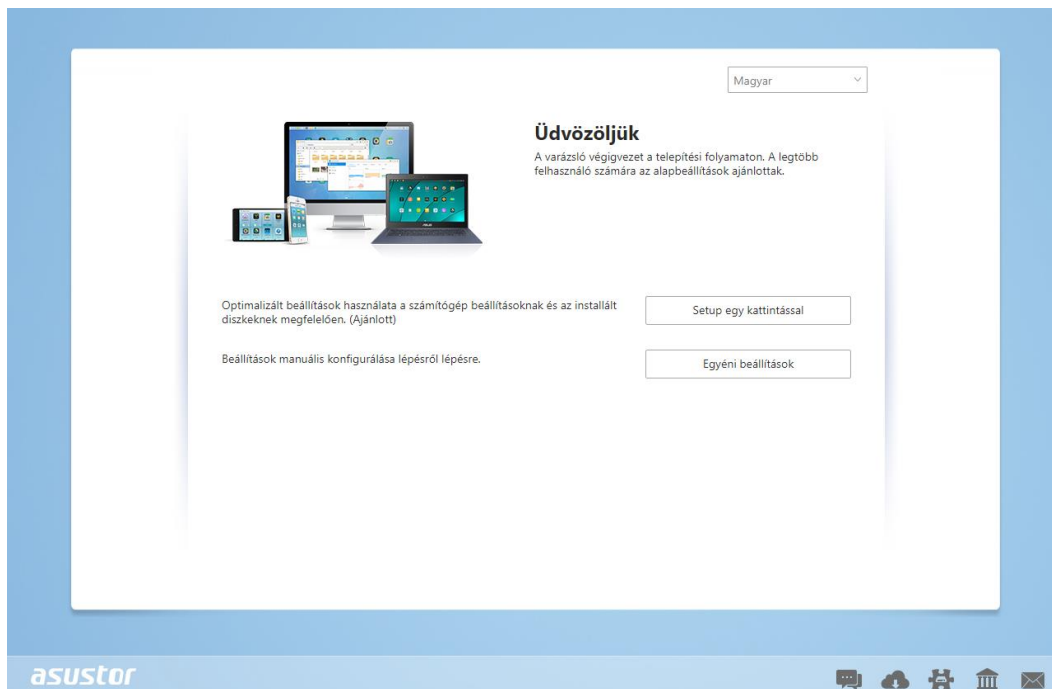
Control Center								
Name	IP Address	Model	Serial Number	MAC address	ADM Version	Status	WOL	
AS1004T-1124-rr	172.16.1.53	AS1004T...	AL18041004EM00FB	20:18:11:15:11:24	3.4.2.R932	Ready	--	
AS1002T-76BE	172.16.2.117	AS1002T...	AL18041004EM0119	10:BF:48:8C:76:BE	3.4.3.BA21	Ready	--	
MARCO4004T	172.16.2.196	AS4004T	AL18054004TM00EC	10:BF:48:8C:7D:FB	3.4.1.R7Q6	Ready	--	
AS4002T-RUDY	172.16.1.167	AS4002T	AL18064004TM0021	10:BF:48:8C:95:DA	3.4.2.R932	Ready	--	
AS4002T-9B26	172.16.2.160	AS4002T	AL18064004TM0035	10:BF:48:8C:9B:26	3.4.3.BA21	Ready	--	
AS6404T-1400TC	172.16.1.3	AS6404T	AL18076404TM0030	20:18:12:12:14:00	3.4.2.R932	Ready	--	
AS1004T-LEO	172.16.2.156	AS1004T...	AL18081004EM03DF	20:19:02:19:16:1A	3.4.3.BA21	Ready	--	
AS6302T-CDCF-ri	172.16.10.235	AS6302T	AL18116304TM012B	10:BF:48:8C:DC:8D	3.3.1.BHT1	Ready	--	
AS6404T-DD51-AA	172.16.3.94	AS6404T	AL18116404TM005E	10:BF:48:8C:DD:51	3.4.2.R932	Ready	--	
AS6404T-ijnnnnnnnnn...	172.16.1.142	AS6404T	AL18116404TM0064	10:BF:48:8C:DD:59	3.4.3.B9R1	Ready	--	

2. Válassza ki a kívánt NAS-t a listából, majd kövesse a varázsló instrukcióit az eszköz beállításához.



## Web Telepítés

1. Amennyiben tudja a NAS IP címét, beírhatja azt a böngészőbe (pl. <http://192.168.1.168:8000>) a beüzemelés megkezdéséhez.
2. Kövesse a telepítési varázsló instrukcióit az eszköz beállításához.



## Telepítés mobil eszköz használatával

1. Keresse az **“AiMaster”** alkalmazást a Google Play-en vagy az Apple Store-ban vagy olvassa be a megfelelő

alábbi QR kódot. Töltse le és telepítse az AiMaster mobil alkalmazást a mobil eszközére.

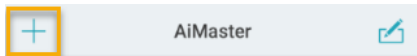
AiMaster Android



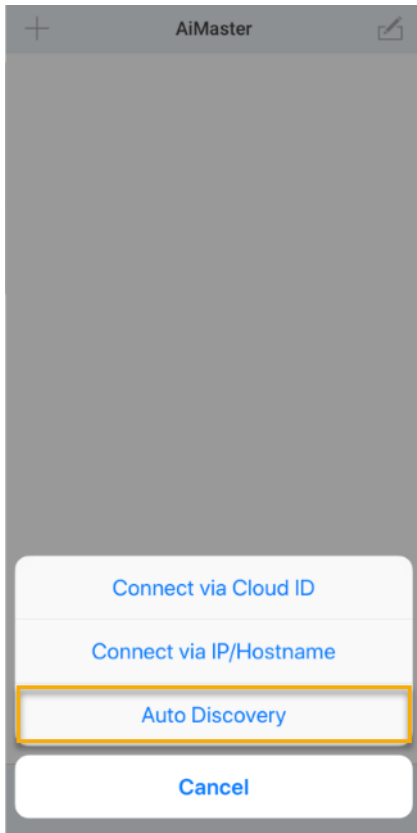
AiMaster iOS



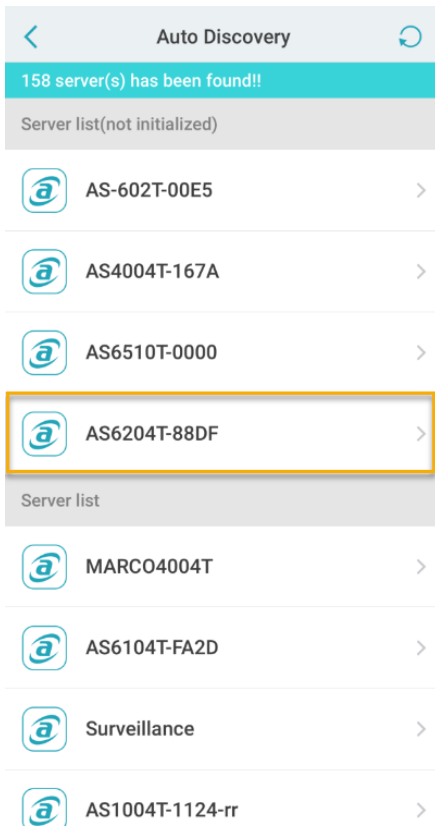
2. Győződjön meg róla, hogy a mobil eszköze és a NAS ugyanahhoz a helyi hálózathoz van csatlakoztatva.
3. Nyissa meg az AiMaster-t, majd válassza a [ + ] ikont a képernyő felső részén lévő eszköztárból:



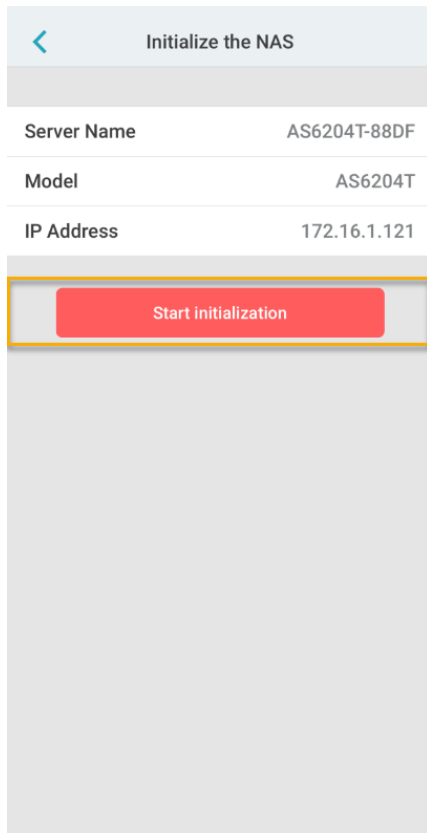
4. Válassza az **[Auto Discovery]** opciót. A program megkeresi a helyi hálózaton fellelhető NAS eszközöket:



5. Válassza ki a NAS eszközt a listából:



6. Válassza a **[Start Initialization]** opciót a telepítés megkezdéséhez. Kövesse a megjelenő utasításokat a konfigurálás befejezéséhez:



## Beszerezés az LCD-kijelző segítségével

- Ha a rendszer úgy érzékeli, hogy a NAS eszköz inicializálása még nem indult el, akkor az LCD-kijelzőn megjelenik egy kérdés, hogy szeretné-e inicializálni a NAS eszközt.
- A NAS eszköz inicializálásának megerősítéséhez nyomja meg az LCD-kijelző jobb oldalán található „↵” gombot. A rendszer ekkor elindítja az inicializálási folyamatot.



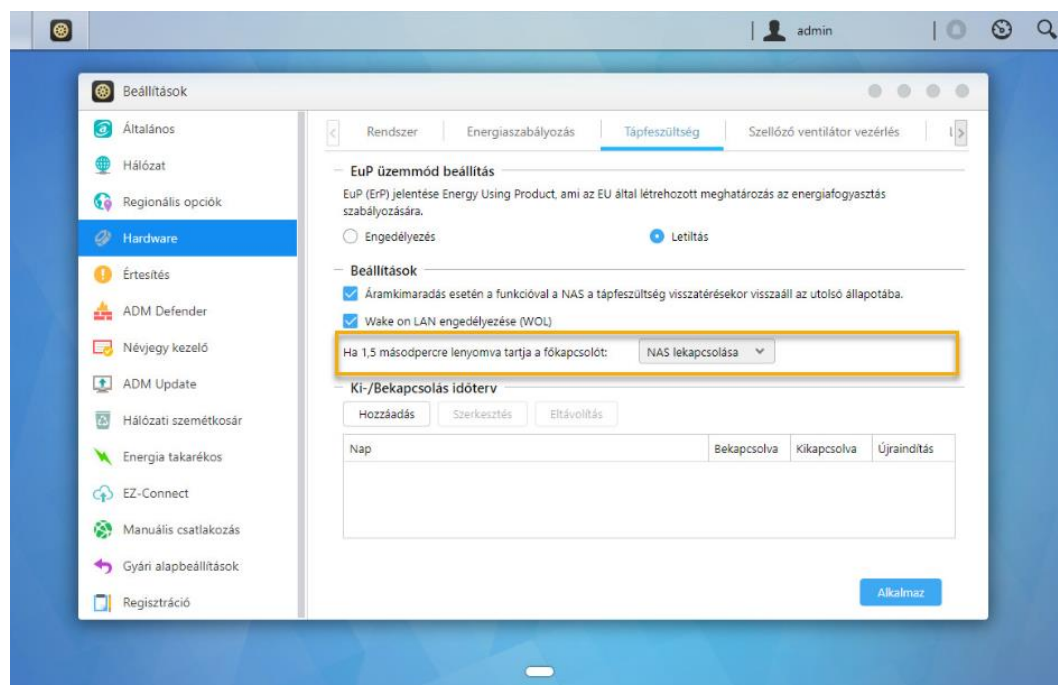
- Az inicializálás akkor fejeződik be, amikor a NAS eszköz IP-címe megjelenik az LCD-kijelzőn.  
MEGJEJEGYZÉS: A rendszergazda-fiók alapértelmezett jelszava: "admin".
- Ez a telepítési módszer kizárólag az LCD-kijelzővel rendelkező típusoknál használható.

## Telepítés Közvetlen Kapcsolat Használatával

Keresse az [Hibaelhárítás](#) részt a telepítési útmutatáshoz.

### A NAS leállítása

1. Állítsa be a bekapcsoló gomb megnyomásakor végrehajtandó műveletet. A gombot 1,5 másodpercig nyomva tartásával eldöntheti, hogy az eszközt leállítja vagy alvó módba teszi. Ez a beállítás elérhető az ADM-ben a következő helyen: [Settings]→[Hardware] → [Power] → [Settings].



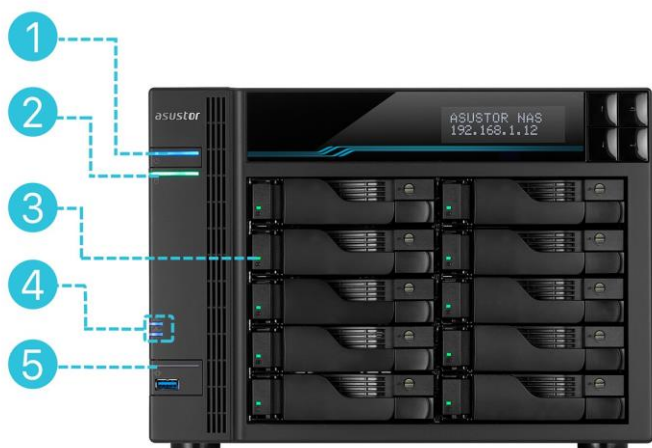
2. Tartsa nyomva a bekapcsoló gombot 1,5 másodpercig. Ekkor sípolást fog hallani. Engedje fel a gombot, majd a NAS az ön beállításai szerint le fog állni vagy alvó módba vált.





## 5. Függelék

### LED Állapotjelzők



#### AS7110T

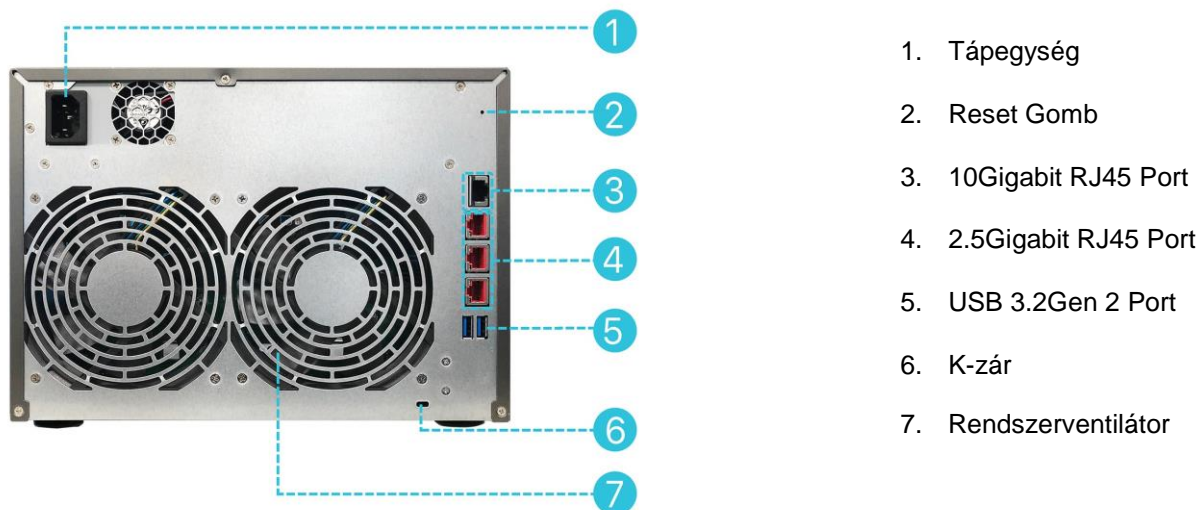
1. Bekapcsolásjelző LED
2. Rendszerállapot jelző LED
3. Merevlemez állapotjelző LED
4. Hálózati állapotjelző LED\*
5. USB LED visszajelző

\* További megjegyzések: A AS7110T NAS eszközök előlapján két, hálózati kapcsolatot jelző LED van. LAN LED 1 jelzi a 2.5-Gigabit LAN kapcsolatot, míg LAN LED 2 a 10-Gigabit LAN kapcsolatot.

LED Állapotjelző	Szín	Leírás	Állapot
Bekapcsolás 	Kék	Világít	Bekapcsolva
		Villog	Ébredés alvó módból (S3)
	Narancssárga	Világít	Alvó mód (S3)
		10mp-ként felvillan	LED éjjeli mód
Rendszerállapot 	Zöld	Villog	Rendszer indulás
		Világít	Rendszer készenlétben
Hálózat 	Kék	Világít	Hálózati port csatlakoztatva
USB 	Zöld	Világít	A NAS egység előlapjához csatlakoztatott USB-eszköz készen áll a használatra
		Villog	Adathozzáférés folyamatban
Merevlemez 	Zöld	Világít	Merevlemez készenlétben
		Villog	Adathozzáférés folyamatban

		10mp-ként felvillan	Hibernálási mód
	Piros	Világít	Merevlemez rendellenesség

## Hátsó Panel



## Az LCD Panel kezelése

Az LCD panel használatával konfigurálhatja a rendszerbeállításokat és tekintheti meg a rendszerinformációkat. Az LCD panel jobb oldalán lévő gombokkal navigálhat a menükben. Alább látható a gombok leírása:



A NAS bekapcsolása után láthatja a NAS nevét és IP címét az LCD panelen, mely pár másodperc után automatikusan lekapcsol. Az LCD panel használatával konfigurálhatja a rendszerbeállításokat és tekintheti meg a rendszerinformációkat.

```
AS6404T-117E
172.16.2.35
```

A főmenü az alábbi almenükből áll:

1. 1 Touch Backup (Egyérintéses Adatmentés)
2. Hálózat
3. Tárhely
4. Hőmérséklet
5. Kezelés
6. Beállítás

Nyomja meg a [Fel] vagy [Le] gombot a menüben való navigáláshoz. Nyomja meg a [Jóváhagy] gombot az almenübe való lépéshez. Nyomja meg a [Vissza] gombot az előző szintre való visszatéréshez.

### 1. „1 Touch Backup” (Egyérintéses Adatmentés)

A „1 Touch Backup” almenüben a [Fel], [Le] és [Jóváhagy] gombokkal választhat ki és hajthat végre az alábbi műveletek közül:

```
MAIN
>1 TOUCH BACKUP
```

- 1.1. Folytatás: Adatmentési funkció végrehajtása az előlapi USB porton.
- 1.2. Eszköz kiadása: Az előlapi USB porthoz csatlakoztatott eszközök leválasztása.

### 2. Hálózat

A Hálózat almenüben a [Fel], [Le] és [Jóváhagy] gombok használatával tekintheti meg az alábbi információkat:

```
MAIN
>NETWORK
```

- 2.1. LAN
  - 2.1.1 IP cím
  - 2.1.2 Alhálózati-maszk
- 2.2 WAN
  - 2.2.1 IP cím
  - 2.2.2 Alhálózati-maszk

### 3. Tárhely

A Tárhely almenüben a [Fel], [Le] és [Jóváhagy] gombok használatával tekintheti meg az alábbi kötet információkat:

```
MAIN
>STORAGE
```

- 3.1. Összes tárhely: A kötet teljes tárhelykapacitása.
- 3.2. Használt tárhely: A kötetben használatban lévő tárhely.
- 3.3. Szabad tárhely: A kötetben lévő szabad tárhely.

### 4. Hőmérséklet

A Hőmérséklet almenüben a [Fel], [Le] és [Jóváhagy] gombok használatával tekintheti meg az alábbi eszközök hőmérsékleteit:

```
MAIN
>TEMPERATURE
```

- 4.1. CPU: A processzor hőmérséklete.
- 4.2. Rendszer: A NAS rendszer hőmérséklete.
- 4.3. HDD: A merevlemezek hőmérséklete.

## 5. Kezelés

A Kezelés almenüben a [Fel], [Le] és [Jóváhagy] gombok használatával az alábbi műveleteket hajthatja végre:

```
MAIN
>OPERATION
```

- 5.1. Leállítás: A NAS leállítása.
- 5.2. Újraindítás: A NAS újraindítása.

## 6. Beállítás

A Beállítás almenüben a [Fel], [Le] és [Jóváhagy] gombok használatával az alábbiakat állíthatja be:

```
MAIN
>CONFIGURATION
```

### 6.1. Szervernév

A [Fel] vagy [Le] gomb használatával válasszon a karakterek közül, majd a [Jóváhagy] gombbal fogadja el azt és ugorjon a következőre. Ismételje meg a műveletet, míg az összes karakter be nem lesz állítva, majd a [Vissza] gombbal hozza elő a „Változások jóváhagyása” ablakot, ahol választhat „Igen” és „Nem” válaszok közül.

```
SERVER NAME
ASUSTOR NAS
```

### 6.2. Hálózat beállítása

#### 6.2.1. LAN

##### 6.2.1.1. DHCP

A [Jóváhagy] gombbal hozza elő a „Változások jóváhagyása” ablakot, ahol választhat „Igen” és „Nem” válaszok közül.

##### 6.2.1.2. Statikus cím

###### 6.2.1.2.1. IP cím

A [Fel] vagy [Le] gomb használatával válasszon a számok közül, majd a [Jóváhagy] gombbal fogadja el azt és ugorjon a következőre. Ismételje meg a műveletet, míg az összes szám be nem lesz állítva, majd a [Vissza] gombbal hozza elő a „Változások jóváhagyása” ablakot, ahol választhat „Igen” és „Nem” válaszok közül.

###### 6.2.1.2.2. Alhálózati-maszk

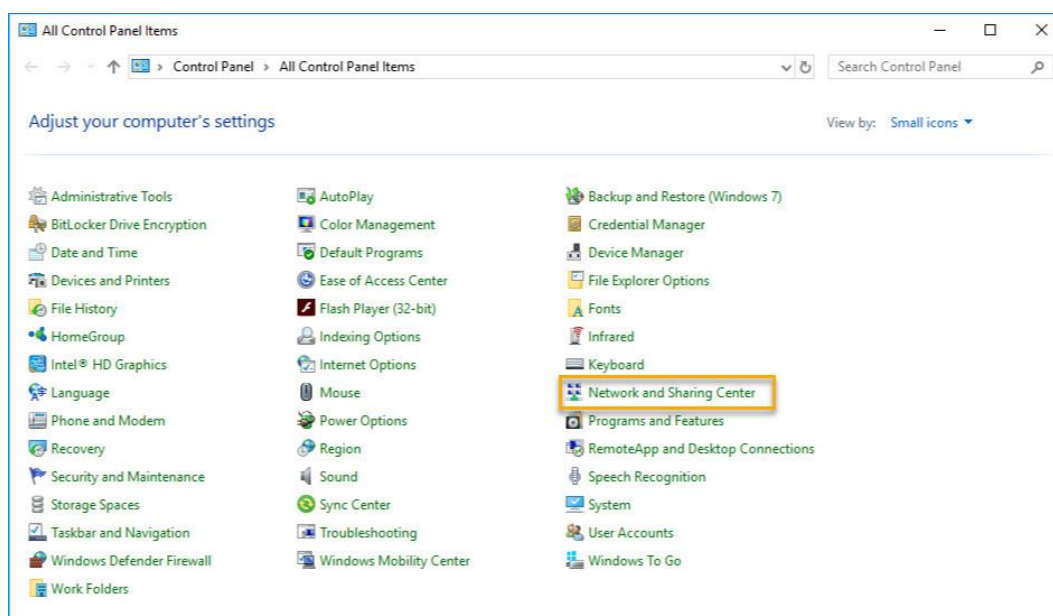
A [Fel] vagy [Le] gomb használatával válasszon a számok közül, majd a [Jóváhagy] gombbal fogadja el azt és ugorjon a következőre. Ismétlje meg a műveletet, míg az összes szám be nem lesz állítva, majd a [Vissza] gombbal hozza elő a „Változások jóváhagyása” ablakot, ahol választhat „Igen” és „Nem” válaszok közül.

## Troubleshooting

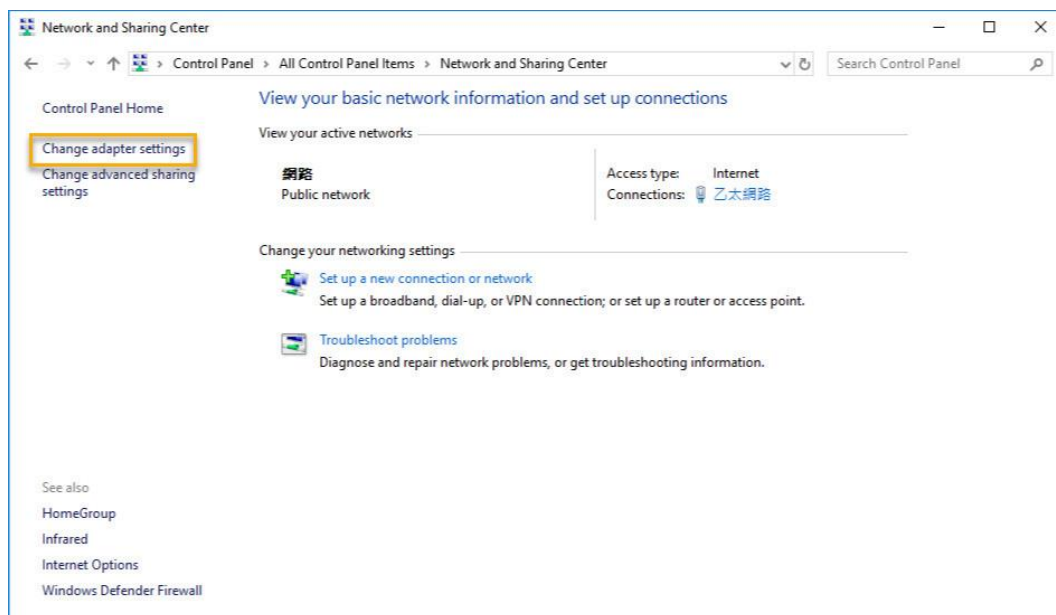
### Q: Miért nem érzékeli az ASUSTOR Control Center a NAS-t?

A: Amennyiben problémája van a NAS megtalálásával az ASUSTOR Control Center használatával, tegye a következőket:

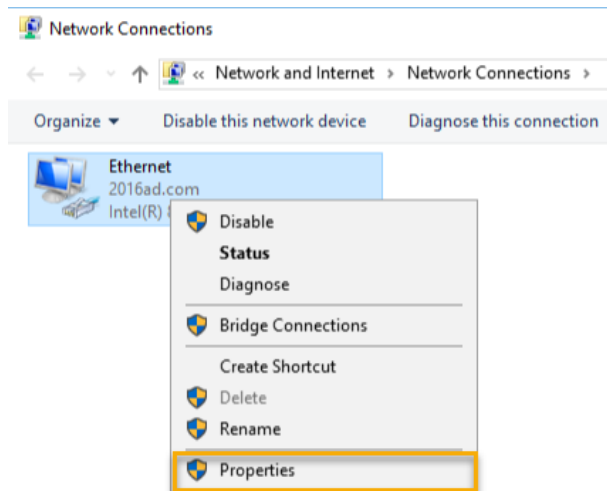
1. Ellenőrizze a hálózati kapcsolatot:
    - ✓ Ellenőrizze, hogy a NAS és a számítógép azonos helyi hálózaton vannak.
    - ✓ Ellenőrizze, hogy a hálózati LED világít-e. Amennyiben nem, próbálja meg a hálózati kábelt egy másik LAN portba dugni vagy próbáljon egy másik hálózati kábelt használni.
  2. Kapcsolja ki a számítógépen futó tűzfalakat, majd próbálja újra megkeresni a NAS-t az ASUSTOR Control Center-rel.
  3. Amennyiben még így sem érzékeli a NAS-t, kösse azt a mellékelt RJ-45 kábellel a számítógépéhez, majd módosítsa annak IP beállításait.
- ✓ Válassza a [Start] ➔ [Vezérlőpult] ➔ [Hálózati és Megosztási Központ]



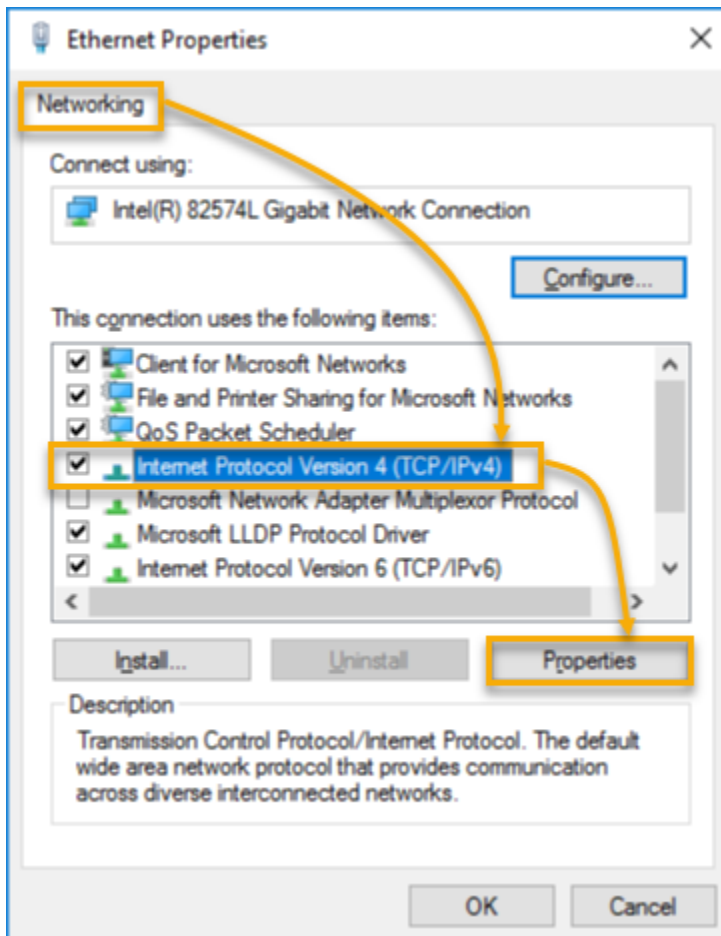
- ✓ Válassza az [Adapterbeállítások Módosítása] menüt a bal panelen.



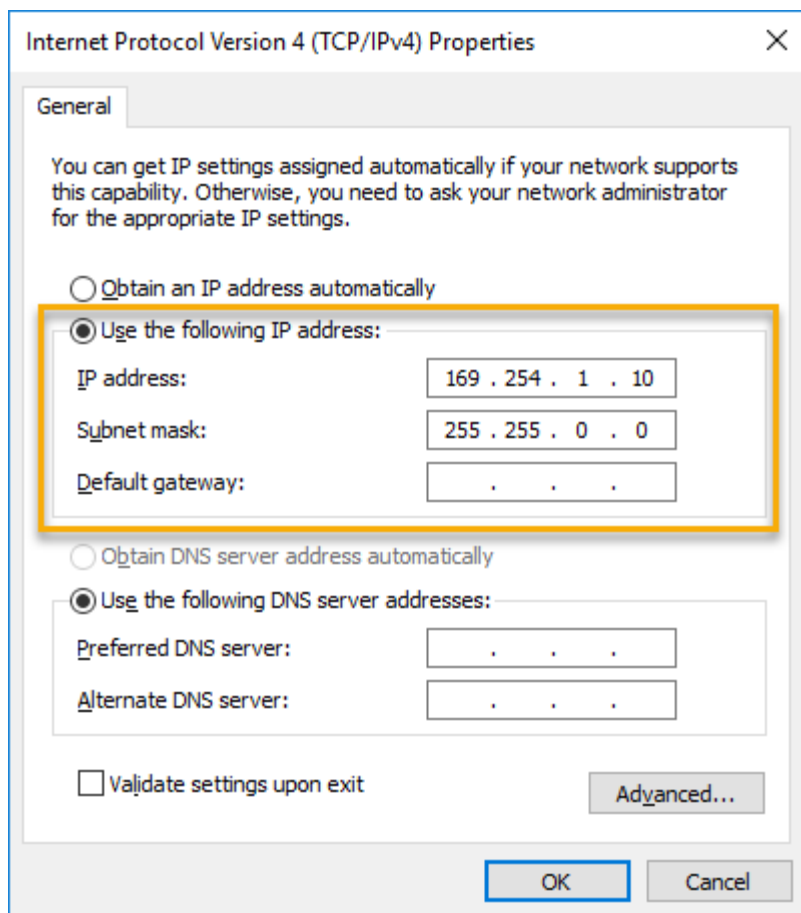
- ✓ Jobbklikk a **[Helyi Hálózat]** ikonon, majd a **[Tulajdonságok]** menüpontot válassza.



- ✓ A **[Hálózat]** fülnél válassza az **[Internet Protokoll Verzió 4 (TCP/IPv4)]** pontot, majd klikkeljen a **[Tulajdonságok]** gombra.



- ✓ Az **[Általános]** fül alatt válassza a **[Következő IP cím Használata]** gombot. Állítsa az **[IP Cím]**-et **169.254.1.10**-re és az **[Alhálózati Maszkot]** **255.255.0.0**-re, majd nyomjon az **[OK]** gombra.



- ✓ Nyissa meg az ASUSTOR Control Center-t és keressen rá újra a NAS-ra.

Név	IP	Modell	Gyári szám	MAC cím	ADM verzió	Állapot	Igédélyez
AS6208T-80F7	172.16.2.35	AS6208T	AS16066210TM0007	10:bf:48:8b:80:f7	3.4.1.R7Q6	Készenlét	
AS3202T-LEO	172.16.9.116	AS3202T	AS16073204TM0003	10:bf:48:9b:86:99	3.4.3.B9R1	Készenlét	
AS6102T-87CE-MM	172.16.2.24	AS6102T	AS16076104TM0341	10:bf:48:8b:88:64	3.4.2.R932	Készenlét	
AS6204T-88DF	172.16.1.121	AS6204T	AS16076204TM0144	10:bf:48:8b:88:df	3.4.0.R7N3	Készenlét	
AS6204R	172.16.10.130	AS6204R	AS16076212RM0006	10:bf:48:8b:8b:bf	2.6.2.R6L2	Készenlét	
Surveillance	172.16.2.179	AS6204R	AS16076212RM0009	10:bf:48:8b:8b:b8	2.7.3.RHQ3	Készenlét	
AS-6212R-S	172.16.10.31	AS6212R	AS16076212RM0011	10:bf:48:8b:8b:9b	3.5.0.A9G1	Készenlét	
AS4004T-Jean	172.16.1.62	AS4004T	AS20180620TM0215	00:51:82:11:22:02	3.4.3.B9G1	Készenlét	
AS5110T-5129-S	172.16.2.77	AS5110T	AS25015110TM0000	20:14:12:10:51:2b	3.4.2.R932	Készenlét	
AS7008T-00r01-ri	172.16.2.10	AS7008T	AS87654321TM3333	20:14:08:27:00:01	3.5.0.A9G1	Készenlét	
AS6202T-AAA	172.16.2.105	AS6202T	ASUSTORRDTTEST	20:15:07:13:62:04	3.3.1.RIH2	Készenlét	
AS-604T-vivian	172.16.1.109	AS-604T	AT1207608MB0047	10:bf:48:89:c4:2e	3.5.0.A9R1	Készenlét	
AS-604T-C534	172.16.2.218	AS-604T	AT1207608MB00EA	10:bf:48:89:c5:33	3.4.3.B9K1	Készenlét	

- Amennyiben a probléma még mindig fennállna, lépjen kapcsolatba a kereskedővel vagy az ASUSTOR Ügyfélszolgálatlal (<http://support.asustor.com>), esetleg nézzen szét az [ASUSTOR Tudásbázison](#).





SUPPORT.ASUSTOR.COM