

**asustor**

# Pika-asennusopas

Soveltuvat mallit

AS7110T

Ver. 3.4.1126(2019-11-26)

## Sisällysluettelo

Ilmoitukset.....	3
Turvallisuusvarotoimet.....	4
1. Pakkauksen sisältö.....	5
2. Valinnaiset sisälaitteet.....	7
3. Laitteiston asennusopas.....	8
Tools Needed for Hard Disk Installation.....	8
Kiintolevyn asentaminen.....	8
NAS-laitteen liittäminen ja virransyöttö.....	10
Järjestelmämuistin päivittäminen.....	11
M.2-asemien asentaminen.....	15
4. Ohjelmiston asennusopas.....	19
Latauskeskus-asennus.....	19
Web-asennus.....	21
Asennus käyttämällä mobiililaitetta.....	22
Asennus LCD-näytöllä.....	24
Asennus suoralla yhteydellä.....	25
NAS-laitteen sammuttaminen.....	25
5. Liite.....	26
LED-merkkivalot.....	26
Takapaneeli.....	27
LCD-näytön käyttö.....	27
Vianetsintä.....	30

## Ilmoitukset

---



### Federal Communications Commission (FCC) -ilmoitus

Tämä laite on FCC-sääntöjen 15. osan mukainen. Käyttö on kahden seuraavan ehdon alaista:

- ➔ Laite ei saa aiheuttaa vahingollisia häiriöitä.
- ➔ Tämän laitteen on hyväksyttävä kaikki vastaanotettu häiriö, mukaan luettuna häiriö, joka saattaa aiheuttaa epätoivottavaa toimintaa.

Tämä laite on testattu ja sen on havaittu toimivan digitaalilaitteiden luokan A rajoissa, jotka on määritelty FCC:n sääntöjen kohdassa 15. Näiden rajoitusten tarkoitus on tarjota kohtuullinen suoja haitallista häiriötä vastaan, kun laitetta käytetään asuintiloissa. Laite luo, käyttää ja saattaa säteillä radiotaajuista energiaa. Jos laitetta ei käytetä ohjeiden mukaisesti, se saattaa häiritä radioliikennettä. Laitteen häiriötöntä käyttöä ei voida kuitenkaan taata. Jos tämä aiheuttaa häiriöitä radio- tai televisiovastaanottimissa, jotka voi päätellä sammuttamalla ja käynnistämällä laitetta, on suositeltavaa yrittää korjata häiriöitä yhdellä tai useammalla seuraavista keinoista:

- ➔ Käännä tai siirrä vastaanottimen antennia.
- ➔ Siirrä laite kauemmaksi vastaanottimesta.
- ➔ Kytkemällä laite eri virtapiiriin, kuin mihin vastaanottava laite on kytketty.
- ➔ Kysy neuvoa laitteen myyjältä tai kokeneelta radio- tai tv-asentajalta.

Kaikki muutokset tai muunnelmat, joita ei ole nimenomaisesti hyväksytty vastuullisen osapuolen toimesta yhdenmukaiseksi, voi mitätöidä käyttäjän valtuuden tämän laitteen käyttämiseen.

### CE-merkintävaroitus



#### CE-merkintä laitteille, joilla ei ole langatonta LAN/Bluetoothia

Tämän laitteen toimitettu versio on ETY-direktiivien 2004/108/EY "Elektromagneettinen yhteensopivuus" ja - IEC60950-1:2005 (2. painos) +A1:2009 "informaatioteknologian laitteiden turvallisuus" vaatimusten mukainen."

## Turvallisuusvarotoimet

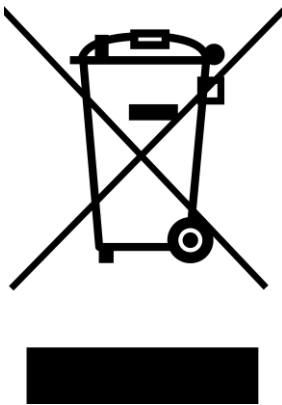
Seuraavat turvallisuusvarotoimenpiteet pidentävät NAS-palvelimen käyttöikää. Toimi kaikkien varotoimenpiteiden ja ohjeiden mukaisesti.

### Sähköturvallisuus

- Irrota tämä tuote virtalähteestä ennen puhdistamista.
- Käytä ainoastaan toimitukseen kuuluvaa verkkolaitetta. Muiden verkkolaitteiden käyttö voi vahingoittaa laitetta.
- Varmista, että liität verkkolaitteen pistorasiaan, jossa on oikea nimellisjännite. Tarkista nimellisjännite verkkolaitteen arvokilvestä.

### Käyttöturvallisuus

- ÄLÄ sijoita tätä tuotetta paikkaan, jossa se voi kastua.
- Aseta tämä tuote tasaiselle ja vakaalle alustalle.
- Käytä tätä tuotetta ympäristöissä, joiden lämpötila on 0°C - 40°C.
- ÄLÄ tuki tämän tuotteen kotelon ilmastointiaukkoja. Varmista, että tämä tuote on aina riittävästi tuuletettu.
- ÄLÄ laita mitään esineitä tai kaada nestettä ilmastointiaukkoihin. Jos tuotteessa ilmenee teknisiä ongelmia, ota yhteys pätevään huoltoteknikkoon tai jälleenmyyjään. ÄLÄ yritä korjata tätä tuotetta itse. DO NOT place this product in a location where it may get wet.










### ÄLÄ hävitä tätä tuotetta kotitalousjätteen mukana.

Tämä tuote on suunniteltu siten, että osat voidaan käyttää uudelleen ja kierrättää. Pyörillä varustettu roskasäiliö yliviivattuna -symboli tarkoittaa, että tuotetta (sähkö- tai elektroniikkalaitetta) ei saa hävittää tavallisen kotitalousjätteen mukana. Tarkista paikalliset säädökset sähkölaitteiden hävittämisestä.

# 1. Pakkauksen sisältö

Soveltuvat mallit: AS7110T

<p><b>NAS-laite</b></p>	 <p>AS7110T</p>
 <p><b>Virtajohto</b></p>	<p>x1</p>
 <p><b>RJ45-verkkokaapeli</b></p>	<p>x3</p>
 <p><b>10 gigabitin RJ45-verkkokaapeli</b></p>	<p>x1</p>
 <p><b>M.2-siipiruuvia</b></p>	<p>x2</p>
 <p><b>3,5":n kiintolevyn kanssa käytettävät ruuvit</b></p>	<p>x40</p>
 <p><b>2,5":n kiintolevyn kanssa käytettävät ruuvit</b></p>	<p>x40</p>



**Pikaopas**

x1

## 2. Valinnaiset sisälaitteet

---

Seuraavat kohteet ovat ostettavissa paikallisilta jälleenmyyjiltä ja ASUSTOR-lisävarustekaupasta (<http://shop.asustor.com>).

### 3. Laitteiston asennusopas

**Kaikki kiintolevyille tallennetut tiedot pyyhitään EIKÄ niitä voi palauttaa. Varmuuskopioi kaikki tärkeät tiedot ennen järjestelmän alustamista.**

#### Tools Needed for Hard Disk Installation

- Ristipääruuvitaltta
- Vähintään yksi 3,5 tuuman SATA-kiintolevy. (katso luettelo yhteensopivista kiintolevyistä osoitteesta <http://www.asustor.com/service/hd?id=hd>)

#### Kiintolevyn asentaminen

1. Vapauta salpa painamalla kiintolevykelkan alaosassa olevaa painiketta.



2. Vedä salpaa käyttäen levykelkka varovasti ulos levypaikasta.



3. Kiinnitä kiintolevy levykelkkaan



- ✓ **3,5 tuuman kiintolevyt:** Aseta kiintolevy levykelkkaan varmistaen, että kiintolevyn sivujen ja levykelkan kiinnitysreiät ovat kohdistuneet toisiinsa. Kiinnitä levyasema neljällä ruuvilla.



- ✓ **2,5 tuuman kiintolevyt ja SSD-kiintolevyt:** Aseta kiintolevy punaisella rajatulle levykelkan alueelle (katso alla oleva kuva). Varmista, että kiintolevyn alaosan ja levykelkan kiinnitysreiät ovat kohdistuneina toisiinsa. Kiinnitä levyasema neljällä ruuvilla.



4. Liu'uta levykelkka levypaikan kiskoihin. Työnnä salpaa käyttäen levykelkka varovasti koko matkan sisään levypaikkaan. Kiinnitä levykelkka paikalleen painamalla salpa alas. Salvan tulisi sulkeutua helposti ja napsahtaa kuuluvasti paikalleen. Varmista, että levykelkka on painettu koko matkan sisään levypaikkaan ennen salvan lukitsemista paikalleen.



5. Once the latch is secure, you can lock it in place using the lock. Kun salpa on kiinni, voit lukita sen paikalleen levykelkkalukolla. Kierrä lukkoa vastapäivään litteäpäisellä ruuvitaltalla lukitaksesi salpamekanismin. Lukon kiertäminen myötäpäivään avaa sen. The disk tray lock. Using a flathead screwdriver, turn the lock counterclockwise to lock the latch mechanism. Turning the lock clockwise will unlock it.



## NAS-laitteen liittäminen ja virransyöttö

1. Liitä NAS-laite virtalähteeseen.
2. Liitä NAS-laite reitittimeen, kytkimeen tai keskittimeen Ethernet-kaapelilla.



3. Pidä virtapainiketta painettuna 1–2 sekuntia, kunnes sininen virran LED-merkkivalo syttyy. Tämä ilmaisee, että NAS-laitteessa on nyt virta päällä. Kun virta on NAS-laitteessa päällä, järjestelmän vihreä tila-LED-merkkivalo vilkkuu ja verkon sininen LED-merkkivalo palaa myös.



4. NAS on käyttövalmis, kun järjestelmän vihreä tila-LED-merkkivalo on lakannut vilkkumasta ja palaa tasaisesti. Tällöin myös järjestelmän summerista tulisi kuulua merkkiäänä. Laitteiston asennus on nyt valmis. Siirry ohjelmiston asennusoppaaseen järjestelmäasetusten määrittämiseksi.

## Järjestelmämuistin päivittäminen

### Huomautukset ja varotoimenpiteet

- Kaikki AS71-sarjan NAS-laitteet tukevat enintään 64 Gt:n muistia. Lue seuraavat varotoimet huolellisesti ennen muistimoduulien lisäämistä tai poistamista.
  - ✓ Muisti AS71-sarjan laitteet voidaan ostaa paikallisilta jälleenmyyjiltä tai verkossa ASUSTOR Tarvikkeet Store (<http://shop.asustor.com>).
  - ✓ Sinun ei tule asentaa muistimoduulia itse, jollei tietokoneen muistin päivittäminen ole sinulle ennestään tuttua.
  - ✓ Olla koskettamatta liittimiä tai avaamatta muistimoduulin lokeron kantta.
- Muistimoduulien omatoiminen lisääminen tai poistaminen voi johtaa onnettomuuteen tai NAS-laitteen toimintahäiriöön muistipaikan ja moduulin rikkoutumisen tai liitännävirheen johdosta. Tässä tapauksessa korjauskustannukset veloitetaan.
- Varo vahingoittamasta käsiäsi tai sormiasi NAS-laitteen muistimoduulin, sisäisten osien tai virtapiirien terävissä reunoissa.
- ASUSTOR ei takaa, että kolmannen osapuolen muistimoduulit toimivat NAS-laitteessasi.
- Varmista, että kytket NAS-laitteen ja oheislaitteet pois päältä ja irrotat kaikki lisävarusteet ja kaapelit ennen muistimoduulien lisäämistä tai poistamista.
- Estääksesi sähköstaattisia purkauksia vahingoittamasta muistimoduuleita, toimi seuraavien ohjeiden mukaisesti:
  - ✓ Älä työskentele sijainnissa, joka tuottaa helposti staattista sähköä, kuten maton päällä.
  - ✓ Kosketa ennen muistimoduuleitten lisäämistä tai poistamista jotakin muuta ulkoista metallikohdetta, kuin NAS-laitetta, maadoittaaksesi itsesi ja staattisen sähköön poistamiseksi. Älä kosketa mitään NAS-laitteen sisällä olevia metalliosia.
- Älä liitä muistimoduulia muistipaikkaan vääräsuuntaisesti. Se voi vahingoittaa moduulia tai muistipaikkaa tai aiheuttaa piirilevyn syttymisen tuleen.
- Käytä ruuveille sopivan kokoista ruuvitalttaa.

- Älä irrota tai löysää ruuveja, joita ei ole määritetty poistettaviksi..

## Tarvittavat osat ja työkalut

- ✓ Ristipääruuvitaltta

## Kannen poistaminen

1. Sammuta NAS-laite valitsemalla ADM-käyttäjävalikosta **[Sammuta]**



2. Irrota kaikki NAS-laitteeseen liitetyt kaapelit ja laitteet virtajohto mukaan lukien.



3. Löysää ruuvitaltalla kuvassa näkyvät kolme NAS-laitteen takana olevaa ruuvia.



4. Tartu kanteen kaksin käsin molemmilta puolilta ja työnnä sitä varovasti taaksepäin irrottaaksesi sen rungosta.



## RAM-asennus

1. Kun NAS-laite avataan, RAM-paikat näkyvät emolevyssä NAS-laitteen vasemmalla puolella. Aseta DIMM-muistimoduuli tyhjiin paikkaan 45° kulmassa ja kohdista RAM-muistin ja paikan kolot.



2. Paina DIMM-muistimoduulia varovasti alas, kunnes molemmat salvat naksahtavat paikoilleen. RAM-muistin tulee olla samalla tasolla emolevyn kanssa.



## Kannen asettaminen takaisin paikalleen

1. Aseta kansi takaisin paikalleen ja kiristä aiemmin irrottamasi kolme ruuvia.



2. Liitä takaisin kaikki kaapelit virtajohto mukaan lukien ja käynnistä sitten NAS-laite.



## M.2-asemien asentaminen

### Tarvittavat osat ja työkalut

- ✓ Ristipääruuvitaltta

### Kannen poistaminen

1. Sammuta NAS-laite valitsemalla ADM-käyttäjävalikosta **[Sammuta]**



2. Irrota kaikki NAS-laitteeseen liitetyt kaapelit ja laitteet virtajohto mukaan lukien.



3. Löysää ruuvitaltalla kuvassa näkyvät kolme NAS-laitteen takana olevaa ruuvia.



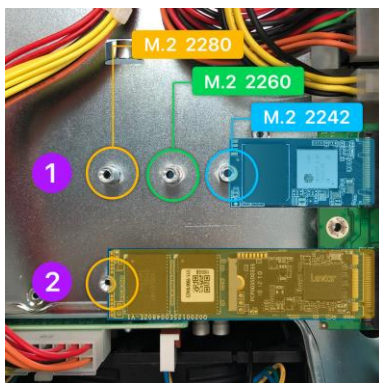
4. Tartu kanteen kaksin käsin molemmilta puolilta ja työnnä sitä varovasti taaksepäin irrottaaksesi sen rungosta.



## M.2-asennuksen varotoimet

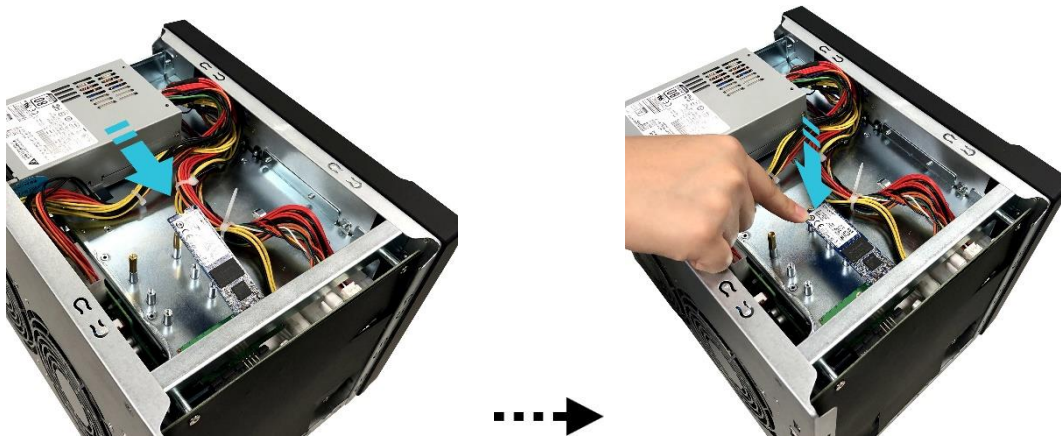
1. AS7110T:ssä on kaksi M.2 SSD -paikkaa. Napsauta maksimiyhteensopivuuden varmistamiseksi [tässä](#) nähdäksesi luettelon yhteensopivista M.2 SSD-levyistä.
2. Jos asennetaan kaksi asemaa, ASUSTOR suosittelee optimaalisen suorituskyvyn varmistamiseksi, että ne ovat samaa mallia.
3. Älä sekoita PCIe NVMe - ja SATA AHCI SSD -levyjä M.2-paikoissa, NAS ei käynnisty, jos molemman tyyppiset asemat on asennettu.

## M.2-asemien asentaminen

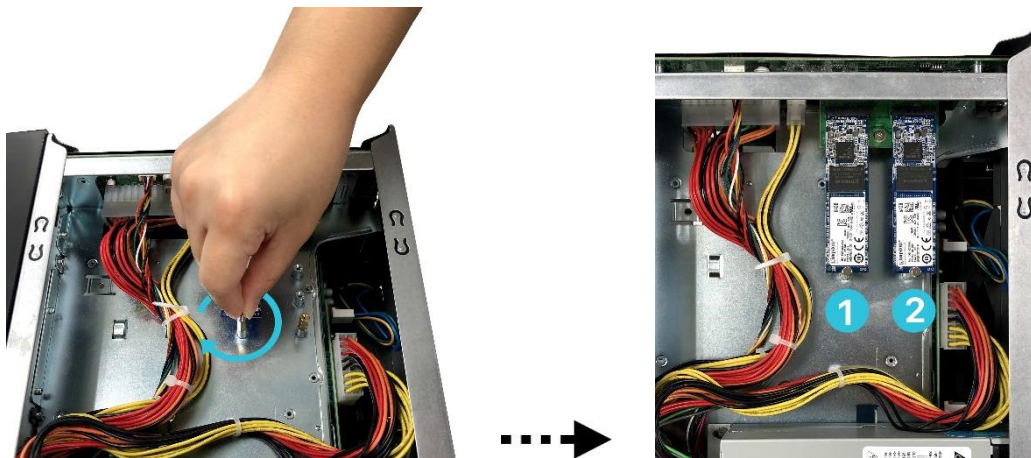




1. Liitä M.2-asema 45° kulmassa ja paina se varovasti paikalleen.



2. Säädä pidikettä niin, että se vastaa SSD-kortin pituutta. Työnnä asema varovasti alas nuolen mukaisesti niin, että se on samalla tasolla, kuin pidikkeen sijainti. Kiinnitä asema toimitukseen kuuluvilla siipiruuveilla. Toista sama toiselle asemalle.



## Kannen asettaminen takaisin paikalleen

1. Aseta kansi takaisin paikalleen ja kiristä aiemmin irrottamasi kolme ruuvia.



2. Liitä takaisin kaikki kaapelit virtajohto mukaan lukien ja käynnistä sitten NAS-laite.



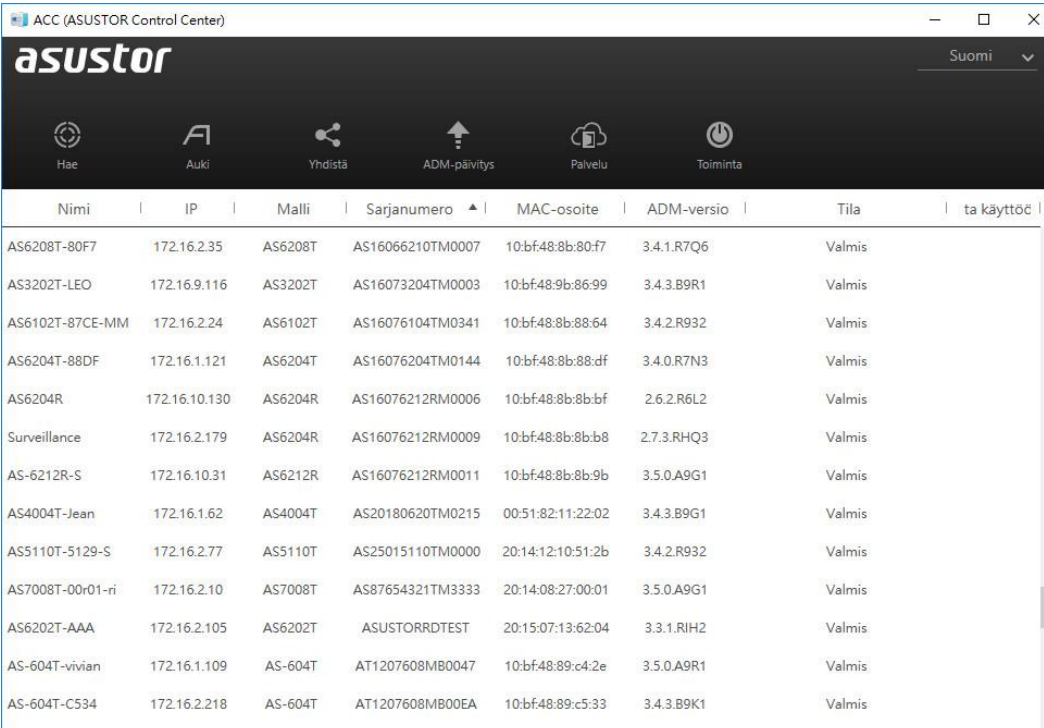
## 4. Ohjelmiston asennusopas

Valittavissasi on kolme eri asennusmenetelmää. Valitse niistä itsellesi sopivin. Käytettävissä, voit siirtyä ASUSTOR-websivuston (<http://www.asustor.com/service/downloads>) latausosaan ladataksesi uusimman ohjelmiston.

### Latauskeskus-asennus

#### Windows-käyttäjät

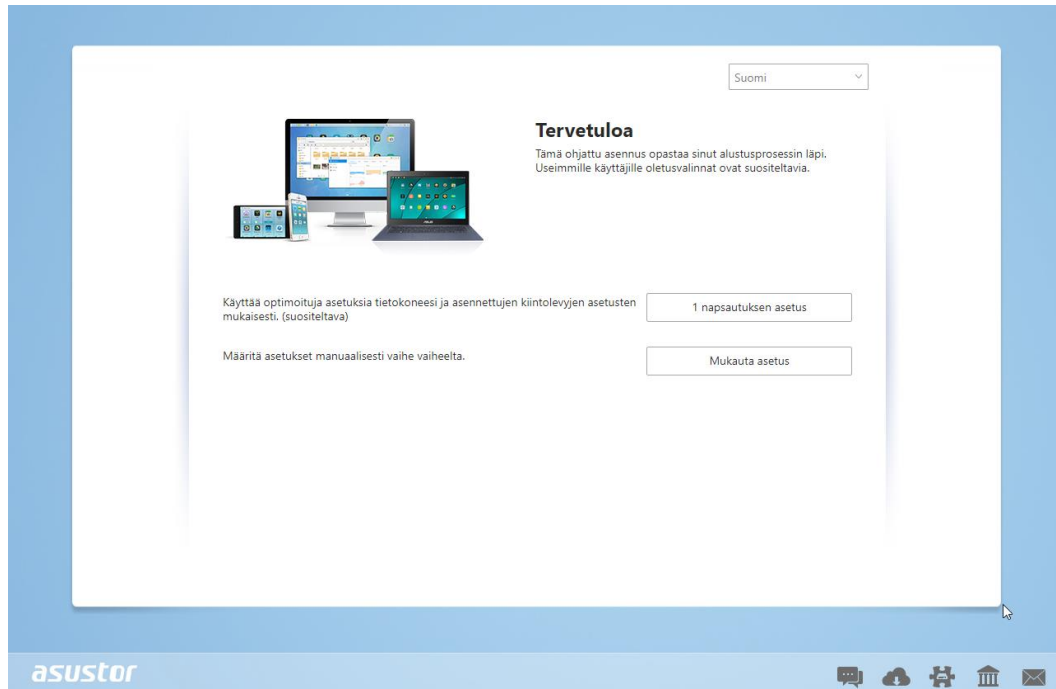
1. Kun ASUSTOR-ohjauskeskus on asennettu, se alkaa automaattisesti hakea ASUSTOR NAS -laitteiden verkkoa.



The screenshot shows the ACC (ASUSTOR Control Center) interface. At the top, there is a navigation bar with icons for 'Hae', 'Auki', 'Yhdistä', 'ADM-päivitys', 'Palvelu', and 'Toiminta'. Below the navigation bar is a table listing connected NAS devices. The table has columns for 'Nimi', 'IP', 'Malli', 'Sarjanumero', 'MAC-osoite', 'ADM-versio', and 'Tila'. All devices listed are in the 'Valmis' (Ready) state.

Nimi	IP	Malli	Sarjanumero	MAC-osoite	ADM-versio	Tila
AS6208T-80F7	172.16.2.35	AS6208T	AS16066210TM0007	10:bf:48:8b:80:f7	3.4.1.R7Q6	Valmis
AS3202T-LEO	172.16.9.116	AS3202T	AS16073204TM0003	10:bf:48:9b:86:99	3.4.3.B9R1	Valmis
AS6102T-87CE-MM	172.16.2.24	AS6102T	AS16076104TM0341	10:bf:48:8b:88:64	3.4.2.R932	Valmis
AS6204T-88DF	172.16.1.121	AS6204T	AS16076204TM0144	10:bf:48:8b:88:df	3.4.0.R7N3	Valmis
AS6204R	172.16.10.130	AS6204R	AS16076212RM0006	10:bf:48:8b:8b:bf	2.6.2.R6L2	Valmis
Surveillance	172.16.2.179	AS6204R	AS16076212RM0009	10:bf:48:8b:8b:b8	2.7.3.RHQ3	Valmis
AS-6212R-S	172.16.10.31	AS6212R	AS16076212RM0011	10:bf:48:8b:8b:9b	3.5.0.A9G1	Valmis
AS4004T-Jean	172.16.1.62	AS4004T	AS20180620TM0215	00:51:82:11:22:02	3.4.3.B9G1	Valmis
AS5110T-5129-S	172.16.2.77	AS5110T	AS25015110TM0000	20:14:12:10:51:2b	3.4.2.R932	Valmis
AS7008T-00r01-ri	172.16.2.10	AS7008T	AS87654321TM3333	20:14:08:27:00:01	3.5.0.A9G1	Valmis
AS6202T-AAA	172.16.2.105	AS6202T	ASUSTORRDETEST	20:15:07:13:62:04	3.3.1.RIH2	Valmis
AS-604T-vivian	172.16.1.109	AS-604T	AT1207608M80047	10:bf:48:89:c4:2e	3.5.0.A9R1	Valmis
AS-604T-C534	172.16.2.218	AS-604T	AT1207608M800EA	10:bf:48:89:c5:33	3.4.3.B9K1	Valmis

2. Valitse luettelosta oma NAS-laitteesi suorita määrittys loppuun ohjatun asennuksen ohjeiden mukaisesti.

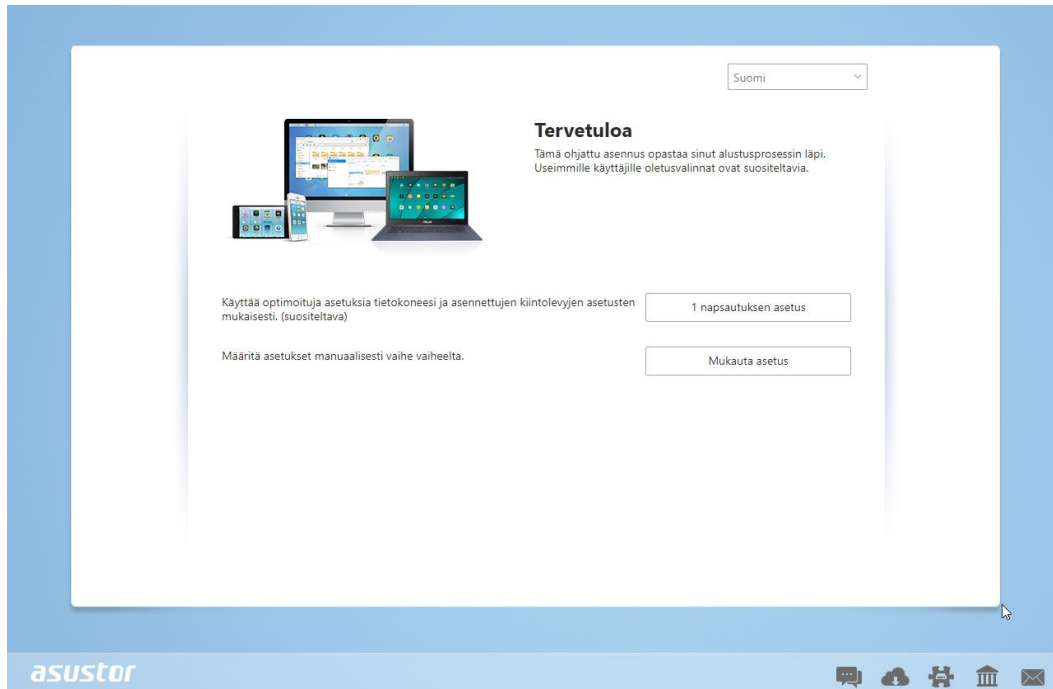


## Mac-käyttäjät

1. Tällöin voit myös valita, asennatko latausavustajan. Kun ASUSTOR-ohjauskeskus on asennettu, se alkaa automaattisesti hakea ASUSTOR NAS -laitteiden verkkoa.

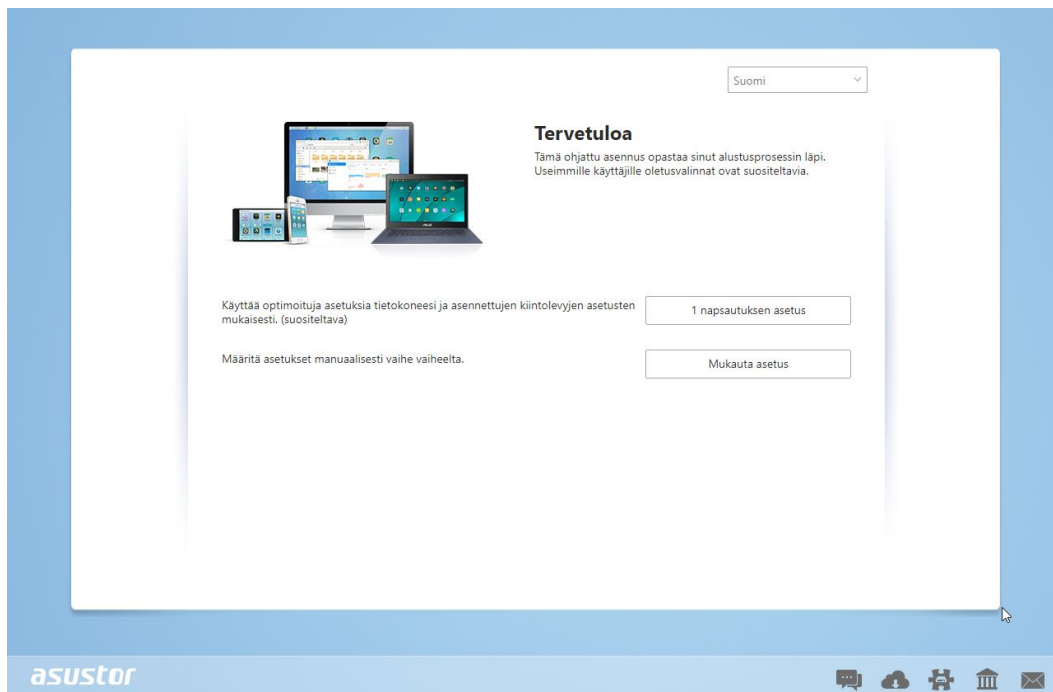
Control Center								
Name	IP Address	Model	Serial Number	MAC address	ADM Version	Status	WOL	
AS1004T-1124-rr	172.16.1.53	AS1004T...	AL18041004EM00FB	20:18:11:15:11:24	3.4.2.R932	Ready	--	
AS1002T-76BE	172.16.2.117	AS1002T...	AL18041004EM0119	10:BF:48:8C:76:BE	3.4.3.BA21	Ready	--	
MARCO4004T	172.16.2.196	AS4004T	AL18054004TM00EC	10:BF:48:8C:7D:FB	3.4.1.R7Q6	Ready	--	
AS4002T-RUDY	172.16.1.167	AS4002T	AL18064004TM0021	10:BF:48:8C:95:DA	3.4.2.R932	Ready	--	
AS4002T-9B26	172.16.2.160	AS4002T	AL18064004TM0035	10:BF:48:8C:9B:26	3.4.3.BA21	Ready	--	
AS6404T-1400TC	172.16.1.3	AS6404T	AL18076404TM0030	20:18:12:12:14:00	3.4.2.R932	Ready	--	
AS1004T-LEO	172.16.2.156	AS1004T...	AL18081004EM03DF	20:19:02:19:16:1A	3.4.3.BA21	Ready	--	
AS6302T-CDCF-ri	172.16.10.235	AS6302T	AL18116304TM012B	10:BF:48:8C:DC:8D	3.3.1.BHT1	Ready	--	
AS6404T-DD51-AA	172.16.3.94	AS6404T	AL18116404TM005E	10:BF:48:8C:DD:51	3.4.2.R932	Ready	--	
AS6404T-jinnnnnnnnnn...	172.16.1.142	AS6404T	AL18116404TM0064	10:BF:48:8C:DD:59	3.4.3.B9R1	Ready	--	

2. Valitse luettelosta oma NAS-laitteesi suorita määrittys loppuun ohjatun asennuksen ohjeiden mukaisesti.



## Web-asennus

1. Jos tiedät ennestään NAS-laitteen nykyisen IP-osoitteen, voit avata web-selaimen ja syöttää NAS-laitteen IP-osoitteen (esimerkiksi: <http://192.168.1.168:8000>) aloittaaksesi alustamisen.
2. Suorita määrittäminen loppuun toimimalla ohjatun asennuksen ohjeitten mukaisesti.



## Asennus käyttämällä mobiililaitetta

1. Hae "**AiMaster**"-hakusanalla Google Play - tai Apple App Store -kaupasta. Voit myös skannata alla näkyvät QR-koodit. Lataa ja asenna AiMaster-mobiilisovellus mobiililaitteeseesi.

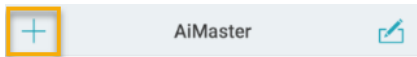
AiMaster Android-käyttöjärjestelmälle



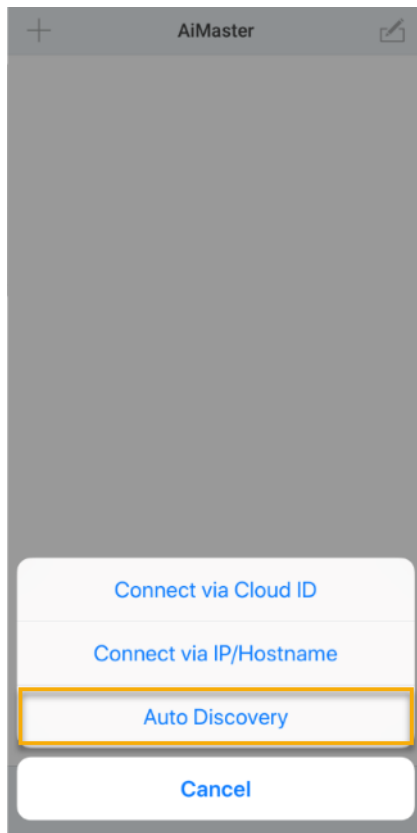
AiMaster iOS-käyttöjärjestelmälle



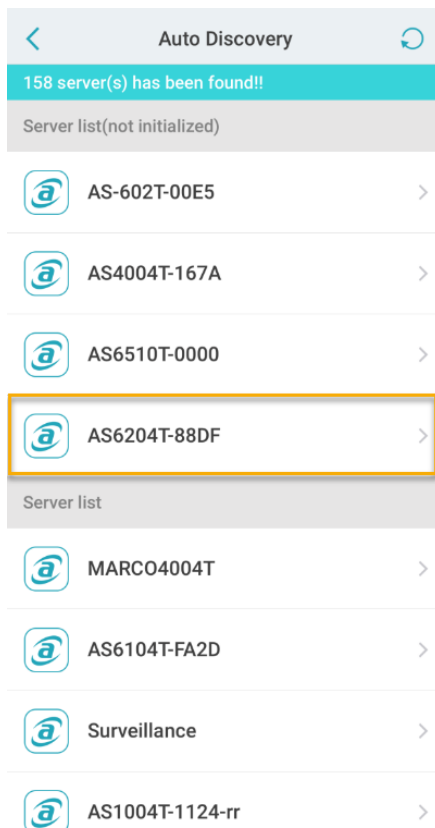
2. Varmista, että mobiililaitteesi on liitetty samaan lähiverkkoon kuin NAS-palvelin.
3. Avaa seuraavaksi AiMaster ja valitse sitten [ + ]-kuvake työkaluriviltä näytön yläosassa.



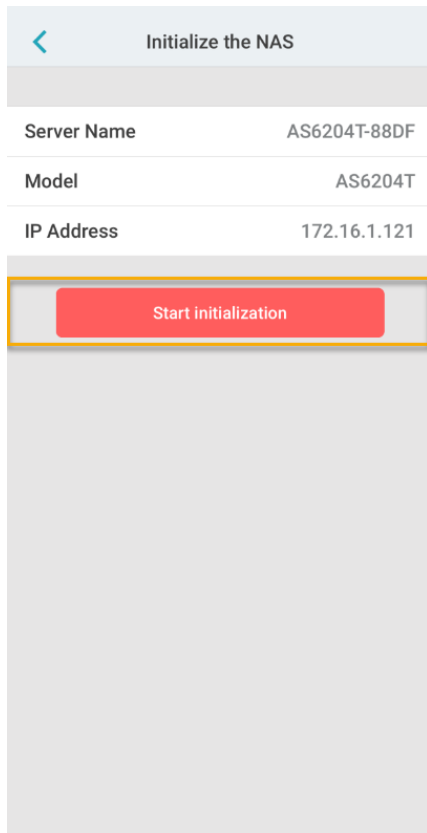
4. Valitse [**Auto Discovery (Automaattinen etsintä)**]. AiMaster hakee nyt lähiverkkoja NAS-palvelimelle.



5. Valitse NAS-palvelimesi näkyviin tulevasta luettelosta.



6. Valitse **[Start Initialization (Käynnistä alustus)]** käynnistääksesi asennuksen. Toimi kehotteiden ja ohjeiden mukaisesti suorittaaksesi määrittämisprosessin loppuun.



## Asennus LCD-näytöllä

- LCD-näyttö kysyy, haluatko alustaa NAS-laitteen heti, kun se on tunnistanut, ettei NAS ole vielä aloittanut alustusta.
- Vahvista LCD-näytössä oikealla puolella olevalla "↵"-painikkeella, että haluat alustaa NAS-laitteen. Järjestelmä käynnistää nyt alustuksen.



- Alustus on valmis, kun NAS-laitteen IP-osoite näkyy LCD-näytössä. HUOMAUTUS: Salasanaksi "admin"-tilille asetetaan "admin".
- Tämä asennusmenetelmä soveltuu vain malleille, joissa on nestekidenäyttö

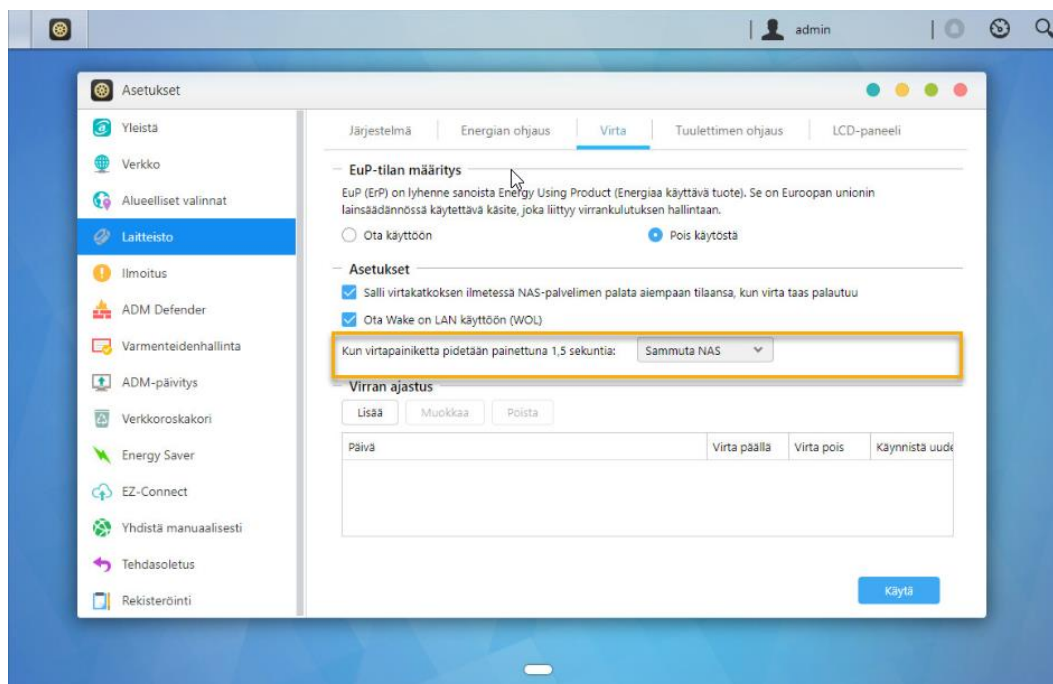


## Asennus suoralla yhteydellä

Katso asennusohjeet osasta [Vianetsintä](#)

## NAS-laitteen sammuttaminen

1. Vahvista virtapainikkeen toimintoasetukset kuten alla olevassa kuvassa. Kun virtapainiketta on pidetty painettuna 1,5 sekuntia, voit päättää, sammutetaanko NAS vai asetetaanko se lepotilaan. Tätä asetusta voi käyttää ADM:ssä valitsemalla: [Asetukset]→[Laitteisto] → [Virta] → [Asetukset].



2. Pidä virtapainiketta painettuna 1,5 sekunnin ajan. Järjestelmän sumмери antaa äänimerkin. Vapauta virtapainike. NAS sammuu kokoonpanosi mukaan.



## 5. Liite


### LED-merkkivalot



#### AS7110T

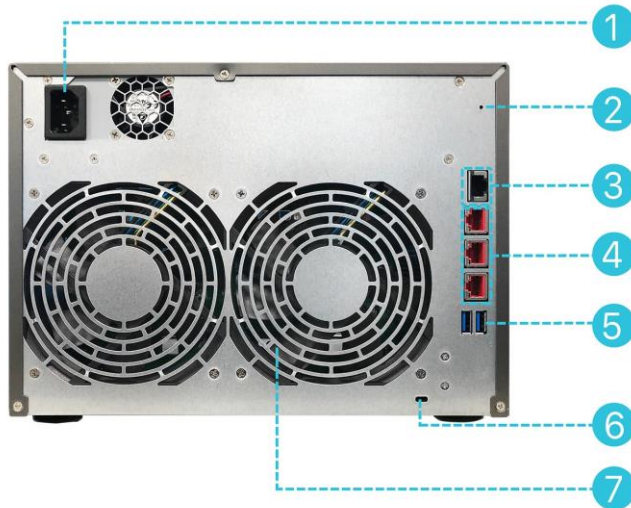
1. Virran LED-merkkivalo
2. Järjestelmän tila-LED-merkkivalo
3. Kiintolevyn LED-merkkivalo
4. Verkon LED-merkkivalo\*
5. USB LED-merkkivalo

\* Lisähuomautuksia: AS7110T -NAS-laitteissa on NAS-laitteen edessä kaksi LED-valoa, jotka ilmaisevat verkkoyhteyden. LAN LED 1 ilmaisee, että 2,5-Gigabit LAN -yhteys on muodostettu, kun taas LAN LED 2 ilmaisee 10-Gigabit-yhteydet.

LED-merkkivalo	Väri	Kuvaus	Tila
Virta 	Sininen	Palaa tasaisesti	Vita päällä
		Vilkkuu	Herää lepotilasta (S3)
	Oranssi	Palaa tasaisesti	Lepotila (S3)
		Vilkkuu 10 sekunnin välein	Yötila-LED
Järjestelmän tila 	Vihreä	Vilkkuu	Virtaa kytketään päälle
		Palaa tasaisesti	Järjestelmä valmis
Verkko 	Sininen	Palaa tasaisesti	Verkkoportti yhdistetty
USB 	Vihreä	Palaa tasaisesti	USB-laite on kytketty eteen NAS on valmis käytettäväksi.
		Vilkkuu	Datan käyttö käynnissä
Kiintolevy 	Vihreä	Palaa tasaisesti	Kiintolevy valmis
		Vilkkuu	Datan käyttö käynnissä

		Vilkkuu 10 sekunnin välein	Levyn lepotila
	Punainen	Palaa tasaisesti	Kiintolevyn poikkeama

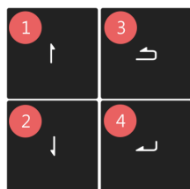
## Takapaneeli



1. Virtalähde
2. Nollauspainike
3. 10Gigabit RJ45- -portti
4. 2.5Gigabit RJ45 -portti
5. USB 3.2 Gen 2-portti
6. K-lukko
7. Järjestelmän tuuletin

## LCD-näytön käyttö

Voit käyttää LCD-näyttöä järjestelmäasetusten määrittämiseen ja järjestelmätietojen tarkistamiseen. LCD-näytön oikealla puolella käytettäviä painikkeita voidaan käyttää sen valikoissa navigointiin. Katso seuraavasta grafiikasta kunkin painikkeen kuvaus.



1. **[Ylös]**-painike
2. **[Alas]**-painike
3. **[Takaisin]**-painike
4. **[Vahvista]**-painike

NAS-palvelimen käynnistyksen jälkeen NAS-palvelimen nimi ja IP-osoite näkyvät LCD-näytössä. Näyttö sammuu automaattisesti muutaman sekunnin kuluttua. Voit käyttää näyttöä asetusten määrittämiseen ja järjestelmätietojen tarkistamiseen.

```
AS6404T-117E
172.16.2.35
```

Päävalikko koostuu seuraavista alavalikoista:

1. Kosketusvarmuuskopiointi
2. Verkko
3. Tallennustila
4. Lämpötila
5. Toiminta
6. Määrittäminen

Paina [Ylös]- tai [Alas]-painikkeita valikkokohteiden välillä navigointiin. Paina [Vahvista]-painiketta siirtyäksesi alavalikkoon. Paina [Takaisin]-painiketta palataksesi edelliselle tasolle.

### 1. Kosketusvarmuuskopiointi

1 Kosketusvarmuuskopiointi-alavalikossa voit käyttää [Ylös]-, [Alas]- ja [Vahvista]-painikkeita seuraavien toimintojen valitsemiseen ja suorittamiseen.

```
MAIN
>1 TOUCH BACKUP
```

- 1.1. Edistymisen: Suorita etupaneelissa sijaitsevan USB-portin varmuuskopiointitoiminto.
- 1.2. Poista laite: Poista mikä tahansa etupaneelissa sijaitsevaan USB-porttiin liitetty USB-laite.

### 2. Verkko

Verkko-alavalikossa voit käyttää [Ylös]-, [Alas]- ja [Vahvista]-painikkeita alla lueteltujen tietojen tarkasteluun.

```
MAIN
>NETWORK
```

- 2.1. LAN
  - 2.1.1 IP-osoite
  - 2.1.2 Aliverkon peite
- 2.2 WAN
  - 2.2.1 IP-osoite
  - 2.2.2 Aliverkon peite

### 3. Tallennustila

Tallennustila-alavalikossa voit käyttää [Ylös]-, [Alas]- ja [Vahvista]-painikkeita alla lueteltujen asematietojen tarkasteluun.

```
MAIN
>STORAGE
```

- 3.1. Tilaa yhteensä: Aseman kokonaistallennustilakapasiteetti.
- 3.2. Käytetty tila: Asemassa parhaillaan käytössä olevan tilan määrä.

3.3. Vapaata tilaa: Asemassa jäljellä olevan tilan määrä.

#### 4. Lämpötila

Lämpötila-alavalikossa voit käyttää [Ylös]-, [Alas]- ja [Vahvista]-painikkeita alla lueteltujen kohteiden lämpötilan tarkasteluun.

```
MAIN
>TEMPERATURE
```

- 4.1. Suoritin: Suorittimen lämpötila.
- 4.2. Järjestelmä: NAS-järjestelmän lämpötila.
- 4.3. HDD: Kiintolevyjen lämpötila.

#### 5. Toiminta

Toiminta-alavalikossa voit käyttää [Ylös]-, [Alas]- ja [Vahvista]-painikkeita alla lueteltujen toimintojen suorittamiseen.

```
MAIN
>OPERATION
```

- 5.1. Sammutus: Sammuta NAS-palvelin.
- 5.2. Uudelleenkäynnistys: Käynnistä NAS-palvelin uudelleen.

#### 6. Määrittys

Määrittys-alavalikossa voit käyttää [Ylös]-, [Alas]- ja [Vahvista]-painikkeita alla lueteltujen kohteiden määrittämiseen.

```
MAIN
>CONFIGURATION
```

##### 6.1. Palvelimen nimi

Paina [Ylös]- tai [Alas]-painiketta kirjainten ja numeroiden läpikäymiseksi. Paina [Vahvista]-painiketta vahvistaaksesi valitsemasi kirjaimen ja siirtyäksesi seuraavaan merkkiin. Toista tätä toimenpidettä, kunnes nimen kaikki merkit on määritetty. [Takaisin] -painikkeen painaminen tuo näkyviin "Vahvista muutos"-valinnan. Voit valita vaihtoehdon "Kyllä" tai "Ei".

```
SERVER NAME
ASUSTOR NAS
```

##### 6.2. Verkon asettaminen

###### 6.2.1. LAN

###### 6.2.1.1. DHCP

[Vahvista]-painikkeen painaminen tuo näkyviin "Vahvista muutos"-valinnan. Voit valita vaihtoehdon "Kyllä" tai "Ei".

###### 6.2.1.2. Staattinen osoite

###### 6.2.1.2.1. IP-osoite

Paina [Ylös]- tai [Alas]-painiketta numeroiden läpikäymiseksi. Paina [Vahvista]-painiketta vahvistaaksesi valitsemasi numeron ja siirtyäksesi seuraavaan numeroon. Toista tätä toimenpidettä, kunnes kaikki numerot on määritetty. [Takaisin] -painikkeen painaminen tuo näkyviin "Vahvista muutos"-valinnan. Voit valita vaihtoehdon "Kyllä" tai "Ei".

#### 6.2.1.2.2. Aliverkon peite

Paina [Ylös]- tai [Alas]-painiketta numeroiden läpikäymiseksi. Paina [Vahvista]-painiketta vahvistaaksesi valitsemasi numeron ja siirtyäksesi seuraavaan numeroon. Toista tätä toimenpidettä, kunnes kaikki numerot on määritetty. [Takaisin] -painikkeen painaminen tuo näkyviin "Vahvista muutos"-valinnan. Voit valita vaihtoehdon "Kyllä" tai "Ei".

## Vianetsintä

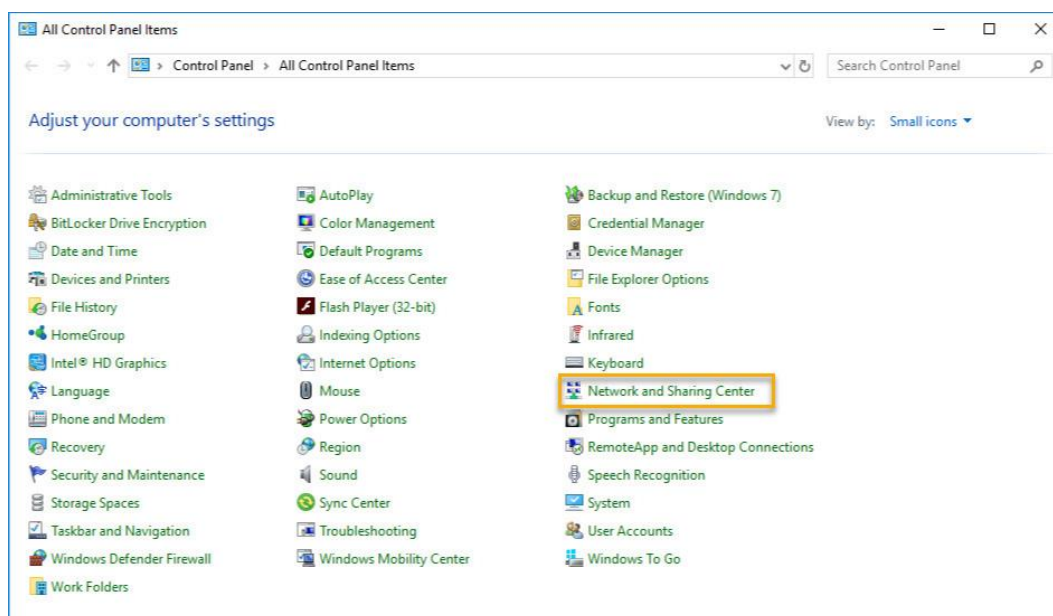
### K: Miksi en tunnista ASUSTOR NAS -laitettani ASUSTOR-ohjauskeskusta käyttäessäni?

A: Jos NAS-laitteen tunnistamisessa ASUSTOR-ohjauskeskusta käyttämällä ilmenee ongelmia, toimi seuraavasti:

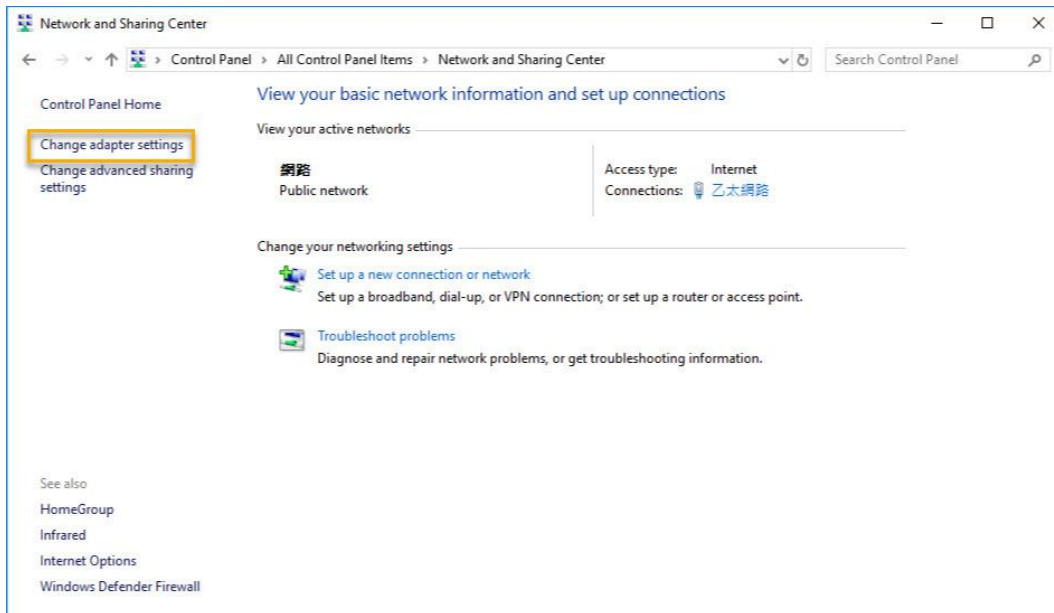
1. Tarkista verkkoyhteytesi:

- ✓ Varmista, että tietokone ja NAS-laite kuuluvat samaan lähiverkkoon.
  - ✓ Tarkista, palaako verkon LED-merkkivalo. Jos se ei pala, kokeile Ethernet-kaapelin liittämistä toiseen verkkoporttiin tai kokeile toista Ethernet-kaapelia.
2. Ota ensin pois käytöstä tietokoneessa mahdollisesti käynnissä olevat palomuurit. Kokeile sitten NAS-laitteen hakemista uudelleen ASUSTOR-ohjauskeskusta käyttämällä.
3. Jollet vieläkään pysty tunnistamaan NAS-laitetta, liitä NAS-laite tietokoneeseen toimitukseen kuuluvalla RJ-45-verkkokaapelilla ja muuta tietokoneen IP-asetukset.

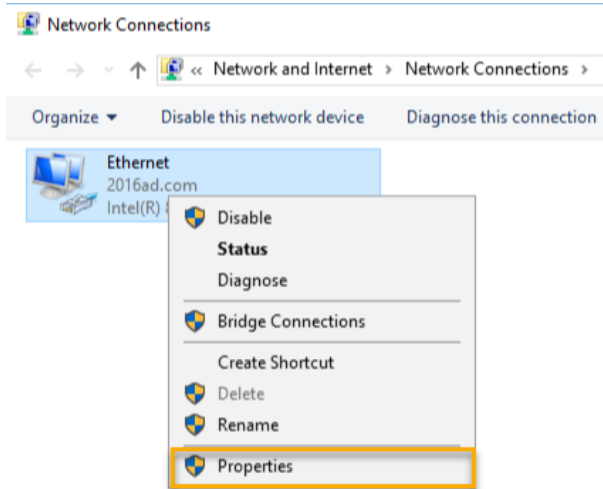
✓ Valitse **[Käynnistä]** → **[Ohjauspaneeli]** → **[Verkko- ja jakamiskeskus]**



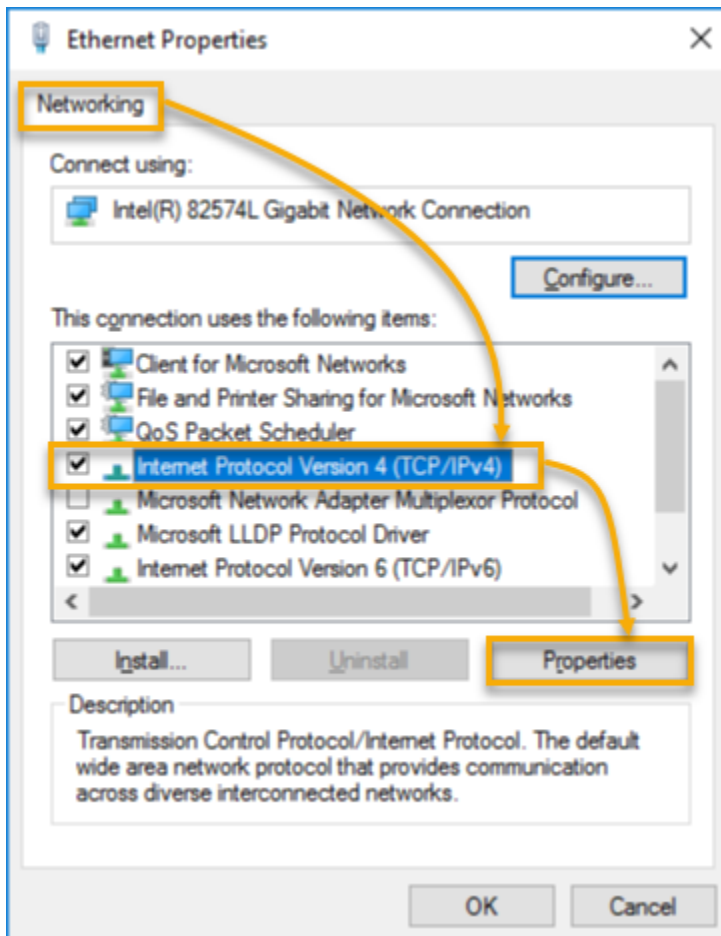
✓ Napsauta vasemmassa paneelissa **[Muuta sovittimen asetuksia]**.



- ✓ Napsauta hiiren oikealla painikkeella [**Lähiverkkoyhteys**] ja valitse [**Ominaisuudet**].

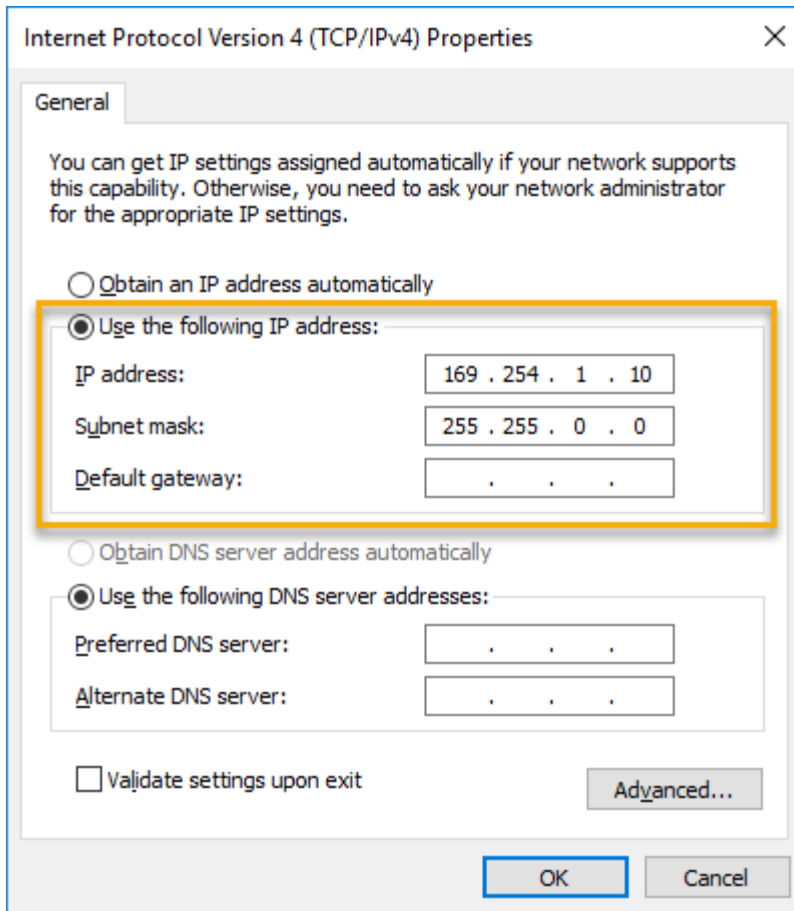


- ✓ Valitse [**Verkko**]-välilehdellä [**Internet-protokollaversio 4 (TCP/IPv4)**] ja napsauta [**Ominaisuudet**].



- ✓ Valitse [Yleiset]-välilehdellä [Käytä seuraavaa IP-osoitetta]-valintanappi. Aseta [IP-osoite]-asetukseksi 169.254.1.1 ja [Aliverkon peite]-asetukseksi 255.255.0.0 ja napsauta sitten [OK].





✓ Avaa ASUSTOR-ohjauskeskus hakeaksesi NAS-laitteesi.

Nimi	IP	Malli	Sarjanumero	MAC-osoite	ADM-versio	Tila
AS6208T-80F7	172.16.2.35	AS6208T	AS16066210TM0007	10:bf:48:8b:80:f7	3.4.1.R7Q6	Valmis
AS3202T-LEO	172.16.9.116	AS3202T	AS16073204TM0003	10:bf:48:9b:86:99	3.4.3.B9R1	Valmis
AS6102T-87CE-MM	172.16.2.24	AS6102T	AS16076104TM0341	10:bf:48:8b:88:64	3.4.2.R932	Valmis
AS6204T-88DF	172.16.1.121	AS6204T	AS16076204TM0144	10:bf:48:8b:88:df	3.4.0.R7N3	Valmis
AS6204R	172.16.10.130	AS6204R	AS16076212RM0006	10:bf:48:8b:8b:bf	2.6.2.R6L2	Valmis
Surveillance	172.16.2.179	AS6204R	AS16076212RM0009	10:bf:48:8b:8b:b8	2.7.3.RHQ3	Valmis
AS-6212R-S	172.16.10.31	AS6212R	AS16076212RM0011	10:bf:48:8b:8b:9b	3.5.0.A9G1	Valmis
AS4004T-Jean	172.16.1.62	AS4004T	AS20180620TM0215	00:51:82:11:22:02	3.4.3.B9G1	Valmis
AS5110T-5129-S	172.16.2.77	AS5110T	AS25015110TM0000	20:14:12:10:51:2b	3.4.2.R932	Valmis
AS7008T-00r01-ri	172.16.2.10	AS7008T	AS87654321TM3333	20:14:08:27:00:01	3.5.0.A9G1	Valmis
AS6202T-AAA	172.16.2.105	AS6202T	ASUSTORRDTTEST	20:15:07:13:62:04	3.3.1.RIH2	Valmis
AS-604T-vivian	172.16.1.109	AS-604T	AT1207608MB0047	10:bf:48:89:c4:2e	3.5.0.A9R1	Valmis
AS-604T-C534	172.16.2.218	AS-604T	AT1207608MB00EA	10:bf:48:89:c5:33	3.4.3.B9K1	Valmis

4. Jos yllämainitut toimenpiteet eivät ratkaise ongelmaasi, ota yhteys paikalliseen ASUSTOR-jälleenmyyjään tai ASUSTOR-asiakaspalveluun (<http://support.asustor.com>). On myös suositeltavaa tutustua [ASUSTOR Knowledgebase](#) -tietokantaan.



SUPPORT.ASUSTOR.COM