

# Guía de instalación rápida

Modelos aplicables  
AS7110T

## Índice

Avisos .....	3
Medidas de seguridad.....	4
1. Contenido de la caja .....	5
2. Accesorios opcionales .....	7
3. Guía de instalación de hardware .....	8
Herramientas necesarias para la instalación de los discos .....	8
Instalación del disco duro .....	8
Conexión y alimentación del NAS .....	10
Actualización de la memoria del sistema.....	11
Instalación de unidades M.2 .....	15
4. Guía de instalación de software .....	19
Instalación con Centro de descargas .....	19
Instalación web.....	21
Instalación usando un dispositivo móvil .....	22
Instalación con la pantalla LCD .....	24
Instalación con una conexión directa.....	25
Cómo apagar el NAS.....	25
5. Apéndice.....	26
Indicadores LED .....	26
Panel posterior .....	27
Operando con el panel LCD .....	27
Troubleshooting.....	30

## Avisos

---



### Declaración de la Comisión Federal de Comunicaciones (FCC)

Este dispositivo cumple el Apartado 15 de las normas de la FCC. Su funcionamiento está sujeto a las siguientes dos condiciones:

- ➔ Este dispositivo no puede causar interferencias.
- ➔ Este dispositivo debe aceptar cualquier interferencia recibida, incluyendo las interferencias que pueden provocar un funcionamiento no deseado.

Este equipo ha sido probado y cumple los límites establecidos para un dispositivo digital de clase B, conforme al Subapartado B del Apartado 15 de las normas de la FCC. Estos límites están concebidos para proporcionar una protección razonable frente a interferencias en una instalación doméstica. Este equipo genera, usa y puede radiar energía de radiofrecuencia, y si no se instala y utiliza conforme a las instrucciones, puede provocar interferencias en la recepción de señales de radio. No obstante, no se garantiza que no se produzcan interferencias en una instalación determinada. Si este equipo provoca interferencias en las comunicaciones de radio o televisión (lo cual se puede determinar apagando y encendiendo el equipo), se aconsejan las siguientes medidas para corregir las interferencias:

- ➔ Reoriente o reubique la antena receptora.
- ➔ Aumente la separación entre el equipo y el receptor.
- ➔ Conecte el equipo a una salida en un circuito distinto al que está conectado el receptor.
- ➔ Consulte con su distribuidor o con un técnico de radio/televisión profesional.

Los cambios o las modificaciones no autorizados de forma expresa por la parte responsable del cumplimiento pueden invalidar el derecho del usuario a utilizar el equipo.

### Advertencia relativa al mercado CE



#### **Marcado CE para dispositivos sin conexión Bluetooth/LAN inalámbrica**

Este dispositivo cumple los requisitos de las directivas de la CEE 2004/108/CE "Compatibilidad Electromagnética" e IEC60950-1:2005 (2ª edición)+A1:2009 "Equipos de tecnología de la Información – Seguridad".

## Medidas de seguridad

---

Las siguientes medidas de seguridad aumentarán la vida útil del NAS. Siga todas las precauciones e instrucciones.

### Electricidad

- Unplug this product from the power source before cleaning.
- Use only the bundled power adapter. Using other power adapters may damage your device.
- Ensure that you plug the power adapter to the correct power input rating. Check the label on the power adapter for the power rating.

### Uso







- DO NOT place this product in a location where it may get wet.
- Place this product on a flat and stable surface.
- Use this product in environments with an ambient temperature between 0°C and 40°C.
- DO NOT block the air vents on the case of this product. Always provide proper ventilation for this product.
- DO NOT insert any object or spill liquid into the air vents. If you encounter technical problems with this product, contact a qualified service technician or your retailer. DO NOT attempt to repair this product yourself.



NO deseche este producto con los residuos municipales. Este producto ha sido diseñado para permitir el reciclaje y una adecuada reutilización de sus piezas. Este símbolo de un contenedor de basura tachado indica que el producto (equipos eléctricos y electrónicos) no debe desecharse junto con los residuos municipales. Consulte la normativa local acerca del desecho de productos electrónicos.

# 1. Contenido de la caja

Modelos aplicables: AS7110T

<p><b>Dispositivo NAS</b></p>	 <p>AS7110T</p>
 <p><b>Cable de alimentación</b></p>	<p>x1</p>
 <p><b>Cable de red RJ45</b></p>	<p>x3</p>
 <p><b>Cable de red 10 Gigabit</b></p>	<p>x1</p>
 <p><b>Tornillos M.2</b></p>	<p>x2</p>
 <p><b>Tornillos para usar con la unidad de disco duro de 3,5"</b></p>	<p>x40</p>



**Tornillos para usar con la  
unidad de disco duro de 2.5"**

x40



**Guía de inicio rápido**

x1

## 2. Accesorios opcionales

---

Los siguientes productos pueden adquirirse en tiendas locales y en la tienda de accesorios de ASUSTOR (<http://shop.asustor.com>).

### 3. Guía de instalación de hardware

**Todos los datos almacenados en los discos duros se borrarán y NO SE PODRÁN recuperar. Haga una copia de seguridad de todos los datos importantes antes de inicializar el sistema.**

#### Herramientas necesarias para la instalación de los discos

- Destornillador tipo Phillips
- Al menos un disco de 3.5"/2.5" SATA. (Para ver la lista de compatibilidades: <http://www.asustor.com/service/hd?id=hd>)

#### Instalación del disco duro

1. Pulse el botón en la parte inferior de la bandeja de disco duro para desbloquear el mecanismo de seguro.



2. Con la ayuda del mecanismo de seguro, tire suavemente de la bandeja de disco para extraerla de la bahía de disco.





3. Monte el disco duro en la bandeja de disco.

- ✓ **Discos duros de 3,5 pulgadas:** coloque el disco duro en la bandeja de disco, con los orificios de montaje en los laterales del disco duro y la bandeja de disco alineados. Fije la unidad con cuatro tornillos.



- ✓ **Discos duros de 2,5 pulgadas y discos duros SSD:** coloque el disco duro en el área de la bandeja de disco indicada en rojo (véase la imagen a continuación). Asegúrese de que los orificios de montaje en la parte inferior del disco duro y la bandeja de disco estén alineados. Fije la unidad con cuatro tornillos.



4. Deslice la unidad de disco en los raíles de la bahía de disco. Con la ayuda del mecanismo de seguro, empuje suavemente la bandeja de disco hasta que quede encajada en la bahía de disco. Presione el mecanismo de seguro para fijar la bandeja de disco. El mecanismo de seguro se cerrará fácilmente mediante un clic. Compruebe que la bandeja de disco esté correctamente introducida en la bahía de disco antes de cerrar el mecanismo de seguro.



- Una vez que el pestillo está asegurado, puede bloquearlo mediante el seguro de la bandeja de discos. Con la ayuda de un destornillador de cabeza plana, gire el seguro en sentido antihorario para bloquear el mecanismo de cierre. Para desbloquearlo, gire el candado en sentido horario.



## Conexión y alimentación del NAS

- Conecte el NAS a la fuente de alimentación.
- Conecte el NAS al enrutador, conmutador o concentrador mediante un cable Ethernet.



- Mantenga pulsado el botón de encendido/apagado durante 1 ó 2 segundos hasta que el indicador LED de alimentación se encienda en azul. Esto indica que el NAS está encendido. Durante el encendido del NAS,

el indicador LED de estado del sistema parpadeará en verde y el indicador LED de red se encenderá en azul.



4. El NAS estará listo para usarse una vez que el indicador LED verde de estado del sistema deje de parpadear y se estabilice. El zumbador del sistema también emitirá una señal sonora. La instalación de hardware ha finalizado. Consulte la guía de instalación de software para configurar los ajustes del sistema.

## Actualización de la memoria del sistema

### Notas y precauciones

Todos los dispositivos NAS de la serie AS71 admiten hasta 64GB de memoria. Antes de añadir o quitar módulos de memoria, lea detenidamente las siguientes precauciones.

- El NAS y los módulos de memoria utilizan componentes y tecnología de conectores electrónicos de alta precisión. Para evitar perder la garantía durante el periodo de garantía del producto, recomendamos lo siguiente:
  - ✓ Memoria para dispositivos de la serie AS71 puede adquirirse en los distribuidores locales o la ASUSTOR en línea Tienda de Accesorios (<http://shop.asustor.com>).
  - ✓ No instale el módulo de memoria usted mismo si no está familiarizado con el proceso de actualización de memoria en un equipo.
  - ✓ No toque los conectores ni abra la tapa del compartimiento del módulo de memoria.
- En caso de añadir o quitar módulos de memoria usted mismo, podría romper la ranura o el módulo, o equivocarse en la conexión y averiar el NAS. En ese caso, se cobrará la reparación.
- Procure no cortarse las manos o los dedos con los bordes afilados del módulo de memoria, los componentes internos o las placas de circuito del NAS.
- ASUSTOR no garantiza el funcionamiento de los módulos de memoria de terceros en el NAS.
- Asegúrese de apagar el NAS y los periféricos, y de desconectar todos los accesorios y cables de conexión antes de añadir o quitar módulos de memoria.
- Para evitar descargas eléctricas de los módulos de memoria, siga las instrucciones siguientes:

- ✓ No trabaje en una ubicación que produzca electricidad estática fácilmente (p.ej., sobre una alfombra).
  - ✓ Antes de añadir o quitar módulos de memoria, toque un objeto metálico externo distinto de su NAS para eliminar la electricidad estática y protegerse contra una posible descarga eléctrica. No toque los componentes metálicos en el interior del NAS.
- No inserte un módulo de memoria en la ranura en la dirección equivocada. Podría dañar el módulo o la ranura, y la placa de circuitos podría incendiarse.
  - Utilice un destornillador apropiado para el tamaño de los tornillos.
  - No extraiga o afloje tornillos distintos de los especificados.

## Piezas y herramientas necesarias

- ✓ Destornillador de cabeza cruciforme

## Extracción de la tapa

1. Seleccione **[Apagar]** en el menú del usuario de ADM para apagar el NAS.



2. Desconecte todos los cables y dispositivos conectados al NAS, incluido el cable de alimentación.



3. Utilice un destornillador para aflojar los tres tornillos situados en la parte posterior del NAS, tal como se muestra en la imagen.



4. Sujete la tapa por ambos lados con las manos y tire suavemente de ella para extraerla del bastidor.



## Instalación de RAM

1. Al abrir el NAS, las ranuras de la RAM se pueden encontrar en la placa base, en el lado izquierdo del NAS. Inserte un DIMM en una ranura vacía, en un ángulo de 45° y alinee las muescas de la RAM y la ranura.



2. Empuje suavemente el DIMM hacia abajo, hasta que ambos pestillos encajen en su lugar. La RAM debe estar alineada con la placa base.



## Colocación de la tapa

1. Vuelva a colocar la tapa y apriete los tres tornillos que retiró previamente.



2. Vuelva a conectar todos los cables, incluido el cable de alimentación, y encienda el NAS.



## Instalación de unidades M.2

### Precauciones de instalación de M.2

1. AS7110T proporcionan dos ranuras SSD M.2. Para obtener la máxima compatibilidad, haga clic [aquí](#) para obtener una lista de SSDs M.2 compatibles.
2. Si instala dos unidades, ASUSTOR recomienda que sean del mismo modelo, para un rendimiento óptimo.
3. No mezcle SSDs PCIe NVMe y SSDs SATA AHCI en las ranuras M.2, ya que su NAS no arrancará con ambos tipos de unidades instaladas.

### Piezas y herramientas necesarias

- ✓ Destornillador de cabeza cruciforme

### Extracción de la tapa

1. Seleccione **[Apagar]** en el menú del usuario de ADM para apagar el NAS.



2. Desconecte todos los cables y dispositivos conectados al NAS, incluido el cable de alimentación.



3. Utilice un destornillador para aflojar los tres tornillos situados en la parte posterior del NAS, tal como se muestra en la imagen.

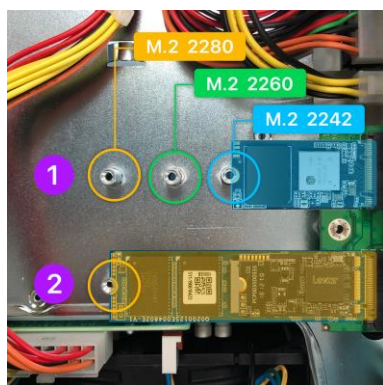


4. Sujete la tapa por ambos lados con las manos y tire suavemente de ella para extraerla del bastidor.





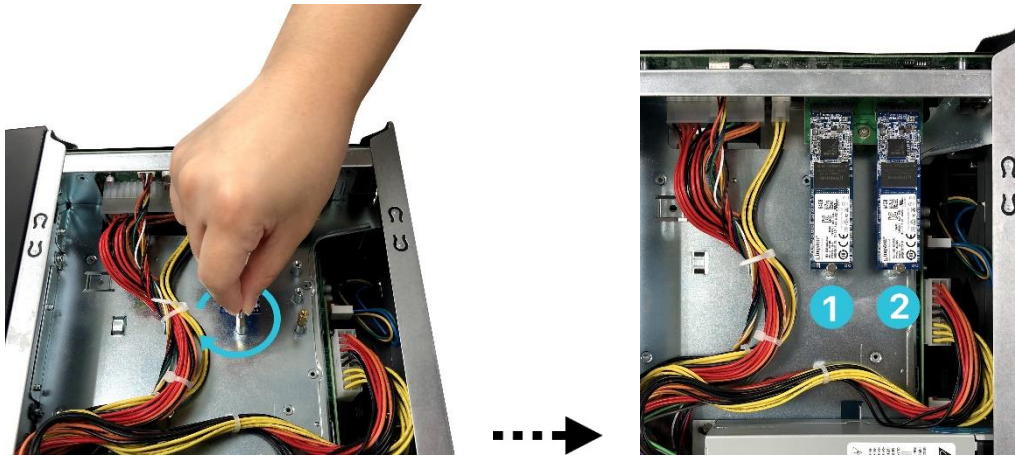
## Instalación de unidades M.2



1. Inserte la unidad M.2 en un ángulo de 45° y empuje suavemente en la ranura.



2. Ajuste el separador para que coincida con la longitud de su SSD. Empuje suavemente la unidad hacia abajo, como lo indica la flecha, para que quede al ras de la ubicación del separador. Asegure la unidad con el tornillo suministrado. Repita el proceso para la segunda unidad.



## Colocación de la tapa

1. Vuelva a colocar la tapa y apriete los tres tornillos que retiró previamente.



2. Vuelva a conectar todos los cables, incluido el cable de alimentación, y encienda el NAS.



## 4. Guía de instalación de software

Puede elegir entre cuatro métodos de instalación. Seleccione el método que más se ajuste a sus necesidades. Vaya a la sección de descargas del sitio web de ASUSTOR (<http://www.asustor.com/service/downloads>) para descargar el software más reciente.

### Instalación con Centro de descargas

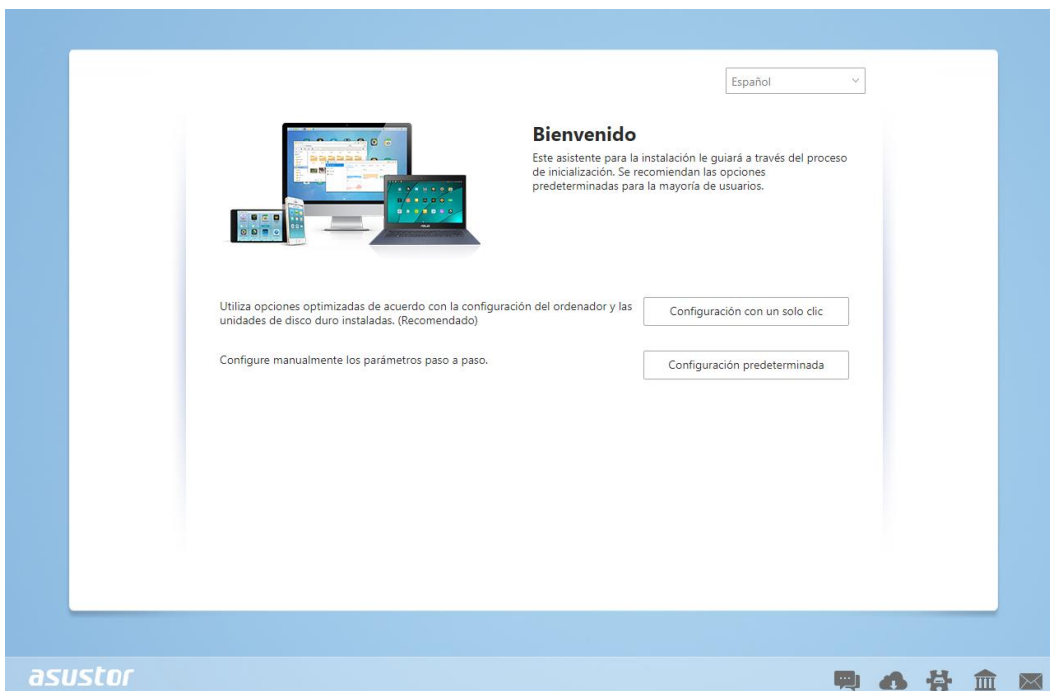
#### Usuarios de Windows

- Una vez se haya instalado Control Center de ASUSTOR, se analizará la red en busca de dispositivos NAS de ASUSTOR.

The screenshot shows the ACC (ASUSTOR Control Center) interface. At the top, there is a navigation bar with icons for 'Buscar', 'Abrir', 'Conectar', 'Actualización de ADM', 'Servicio', and 'Acción'. Below this is a table listing detected NAS devices. The table has columns for 'Nombre', 'IP', 'Modelo', 'Número de seri', 'Dirección MAC', 'Versión de ADM', 'Estado', and 'Activar'. All devices listed are in the 'Listo' state.

Nombre	IP	Modelo	Número de seri	Dirección MAC	Versión de ADM	Estado	Activar
AS6208T-80F7	172.16.2.35	AS6208T	AS16066210TM0007	10:bf:48:8b:80:f7	3.4.1.R7Q6	Listo	
AS3202T-LEO	172.16.9.116	AS3202T	AS16073204TM0003	10:bf:48:9b:86:99	3.4.3.B9R1	Listo	
AS6102T-87CE-MM	172.16.2.24	AS6102T	AS16076104TM0341	10:bf:48:8b:88:64	3.4.2.R932	Listo	
AS6204T-88DF	172.16.1.121	AS6204T	AS16076204TM0144	10:bf:48:8b:88:df	3.4.0.R7N3	Listo	
AS6204R	172.16.10.130	AS6204R	AS16076212RM0006	10:bf:48:8b:8b:bf	2.6.2.R6L2	Listo	
Surveillance	172.16.2.179	AS6204R	AS16076212RM0009	10:bf:48:8b:8b:b8	2.7.3.RHQ3	Listo	
AS-6212R-S	172.16.10.31	AS6212R	AS16076212RM0011	10:bf:48:8b:8b:9b	3.5.0.A9G1	Listo	
AS4004T-Jean	172.16.1.62	AS4004T	AS20180620TM0215	00:51:82:11:22:02	3.4.3.B9G1	Listo	
AS5110T-5129-S	172.16.2.77	AS5110T	AS25015110TM0000	20:14:12:10:51:2b	3.4.2.R932	Listo	
AS7008T-00r01-ri	172.16.2.10	AS7008T	AS87654321TM3333	20:14:08:27:00:01	3.5.0.A9G1	Listo	
AS6202T-AAA	172.16.2.105	AS6202T	ASUSTORRDTST	20:15:07:13:62:04	3.3.1.RIH2	Listo	
AS-604T-vivian	172.16.1.109	AS-604T	AT1207608MB0047	10:bf:48:89:c4:2e	3.5.0.A9R1	Listo	
AS-604T-C534	172.16.2.218	AS-604T	AT1207608MB00EA	10:bf:48:89:c5:33	3.4.3.B9K1	Listo	

- Seleccione su NAS en la lista y siga las instrucciones del asistente para la instalación para completar el proceso de configuración.

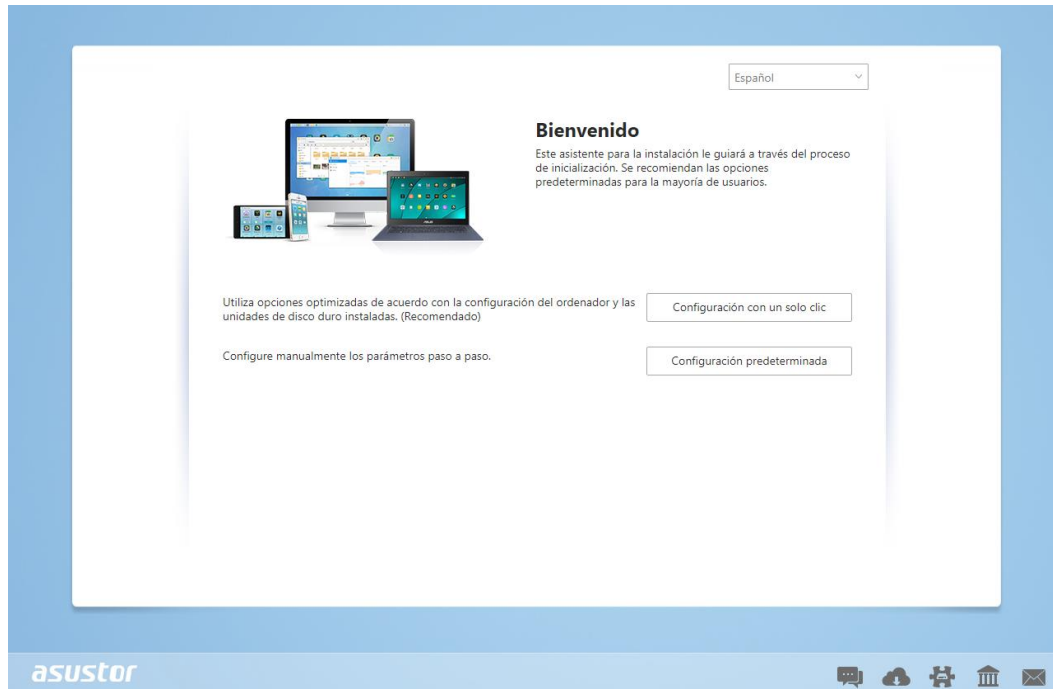


## Usuarios de Mac

1. También podrá elegir si desea instalar Download Assistant. Una vez se haya instalado Control Center de ASUSTOR, se analizará la red en busca de dispositivos NAS de ASUSTOR.

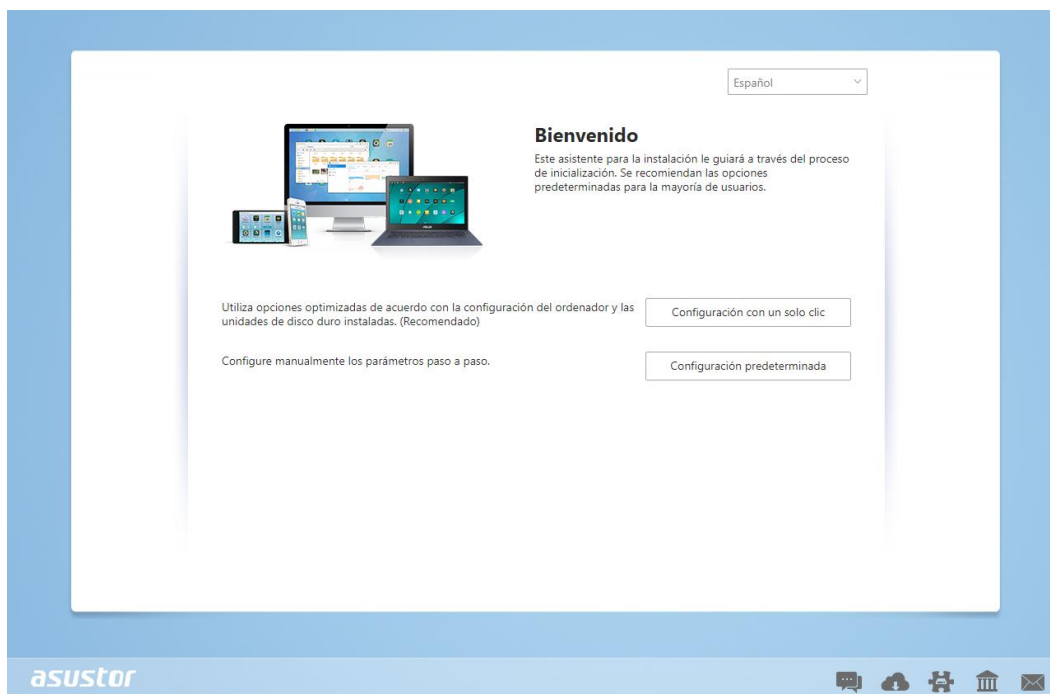
Name	IP Address	Model	Serial Number	MAC address	ADM Version	Status	WOL
AS1004T-1124-rr	172.16.1.53	AS1004T...	AL18041004EM00FB	20:18:11:15:11:24	3.4.2.R932	Ready	--
AS1002T-76BE	172.16.2.117	AS1002T...	AL18041004EM0119	10:BF:48:8C:76:BE	3.4.3.BA21	Ready	--
MARCO4004T	172.16.2.196	AS4004T	AL18054004TM00EC	10:BF:48:8C:7D:FB	3.4.1.R7Q6	Ready	--
AS4002T-RUDY	172.16.1.167	AS4002T	AL18064004TM0021	10:BF:48:8C:95:DA	3.4.2.R932	Ready	--
AS4002T-9B26	172.16.2.160	AS4002T	AL18064004TM0035	10:BF:48:8C:9B:26	3.4.3.BA21	Ready	--
AS6404T-1400TC	172.16.1.3	AS6404T	AL18076404TM0030	20:18:12:12:14:00	3.4.2.R932	Ready	--
AS1004T-LEO	172.16.2.156	AS1004T...	AL18081004EM03DF	20:19:02:19:16:1A	3.4.3.BA21	Ready	--
AS6302T-CDCF-ri	172.16.10.235	AS6302T	AL18116304TM012B	10:BF:48:8C:DC:8D	3.3.1.BHT1	Ready	--
AS6404T-DD51-AA	172.16.3.94	AS6404T	AL18116404TM005E	10:BF:48:8C:DD:51	3.4.2.R932	Ready	--
AS6404T-ijnrnnnnnn...	172.16.1.142	AS6404T	AL18116404TM0064	10:BF:48:8C:DD:59	3.4.3.B9R1	Ready	--

2. Seleccione su NAS en la lista y siga las instrucciones del asistente para la instalación para completar el proceso de configuración.



## Instalación web

1. Si conoce la dirección IP actual de su NAS, puede abrir un explorador web e introducir la dirección IP (por ejemplo: <http://192.168.1.168:8000> ) para iniciar la instalación.
2. Siga las instrucciones proporcionadas por el asistente para la instalación para completar el proceso de configuración.



## Instalación usando un dispositivo móvil

1. Busque “**AiMaster**” en el Google Play o en el Apple App Store. Puede escanear el código QR adjunto si lo prefiere. Descargue e instale el AiMaster en su dispositivo móvil.

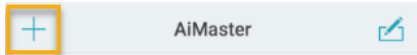
**AiMaster para Android**



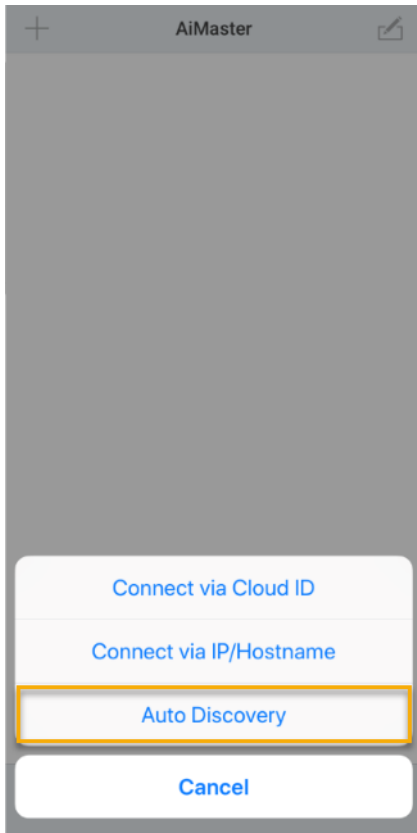
**AiMaster para iOS**



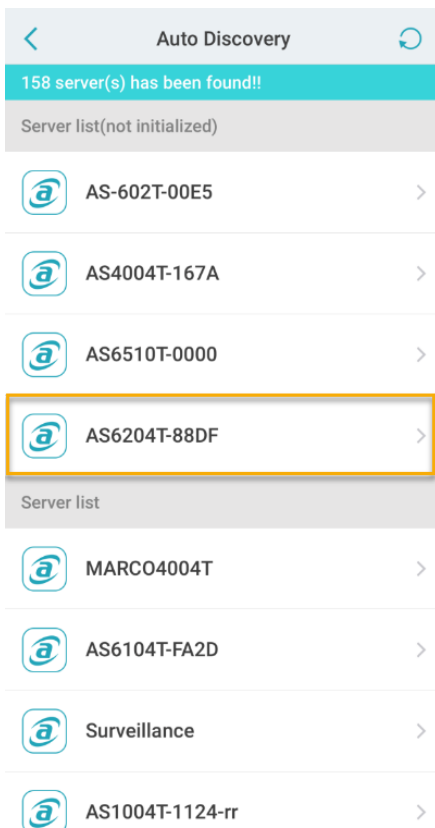
2. Asegúrese que su dispositivo móvil está conectado a la misma red local que su NAS.
3. Después, abra el AiMaster y seleccione el icono [ + ] en la barra de herramientas en la parte superior de la pantalla.



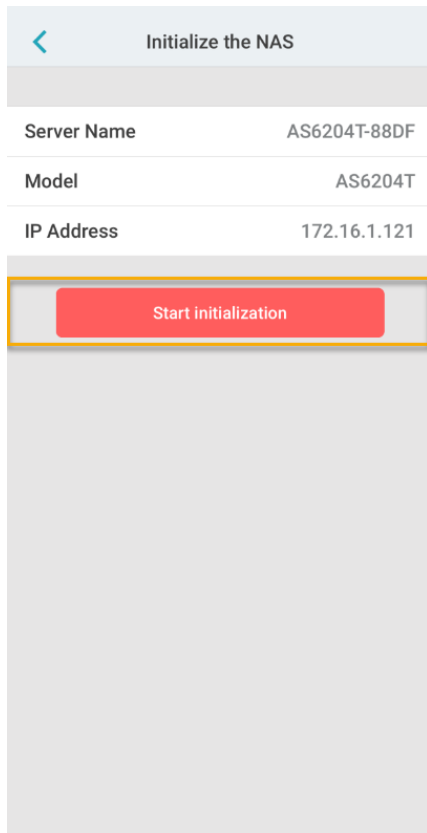
4. Selecciones **[Auto Discovery]**. AiMaster escaneará su red local en busca de su NAS.



5. Seleccione su NAS de la lista.



6. Seleccione **[Start Initialization]** para comenzar con la instalación. Siga las instrucciones paso a paso hasta completar la instalación.



## Instalación con la pantalla LCD

- La pantalla LCD le pedirá si desea inicializar el NAS una vez haya detectado que el NAS no se ha iniciado o inicializado.
- Utilice el botón "↵" situado a la derecha de la pantalla LCD para confirmar que desea inicializar el NAS. El sistema llevará a cabo el proceso de inicialización.



- La inicialización habrá terminado cuando se muestre la dirección IP del NAS en la pantalla LCD. NOTA: la contraseña para la cuenta "admin" se establecerá en "admin".
- Este método de instalación solamente es adecuado para utilizarse en modelos con pantalla LCD.

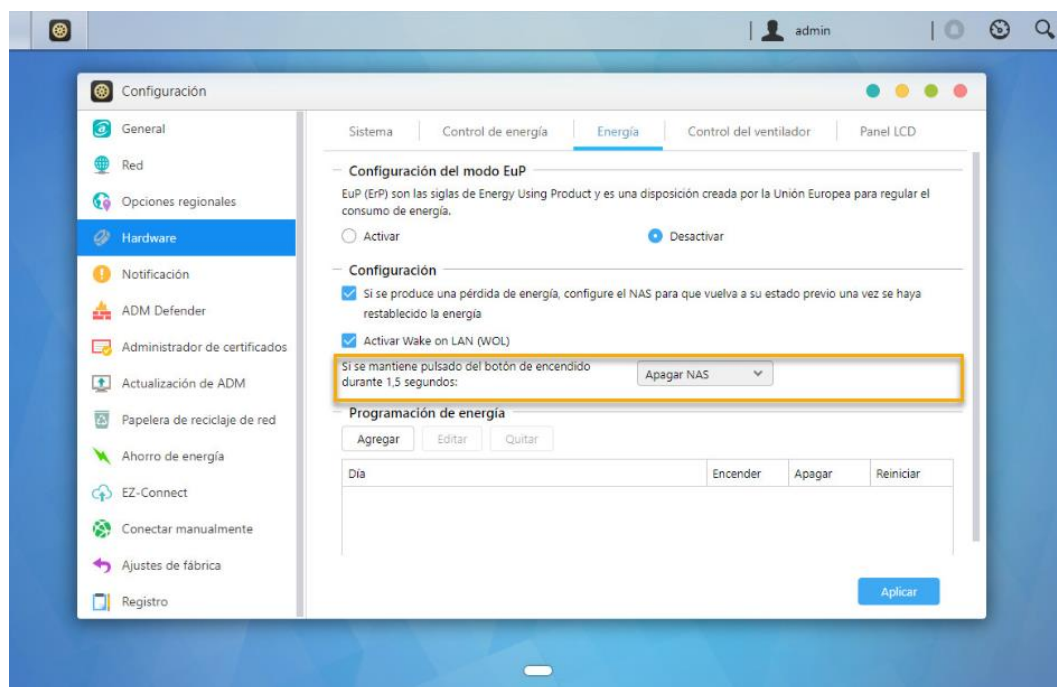


## Instalación con una conexión directa

Consulte la sección [Solución de problemas](#) para las instrucciones de instalación.

## Cómo apagar el NAS

1. Confirme los ajustes de la función para el botón de encendido como se muestra en el siguiente gráfico. Cuando se mantiene el botón de encendido durante 1,5 segundos usted puede decidir si se debe apagar el NAS que entre en modo de suspensión. Este ajuste se puede acceder desde el ADM al seleccionar: [Configuración]→[Hardware] → [Energía] → [Configuración].

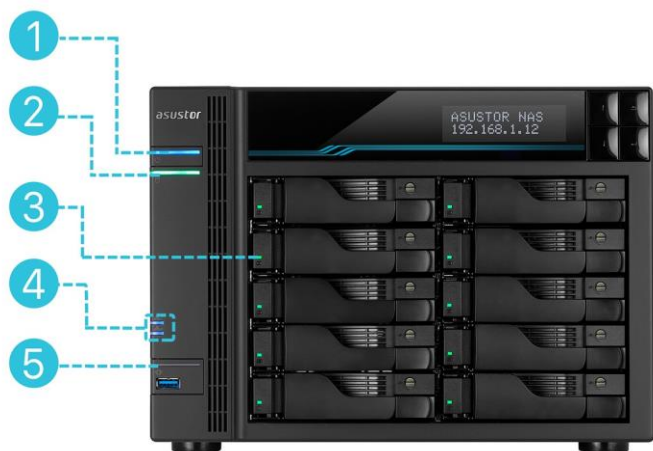


2. Mantenga pulsado el botón de encendido durante 1,5 segundos. Usted oírá un "beep" de la alarma del sistema. Suelte el botón de encendido y el NAS se apagará dependiendo de su configuración.



## 5. Apéndice

### Indicadores LED



#### AS7110T

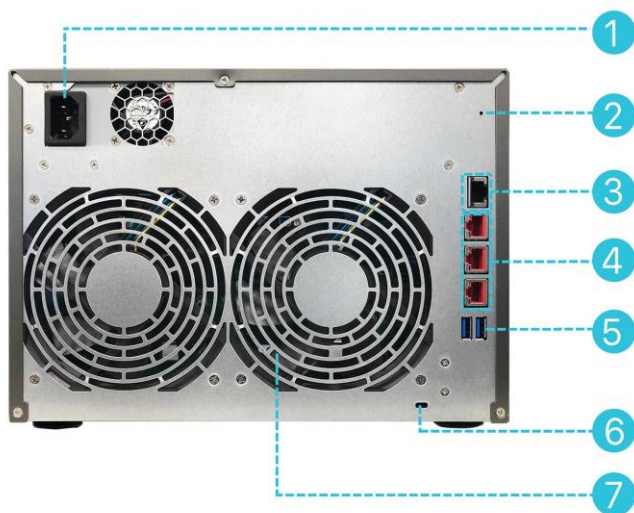
1. **Indicador LED de alimentación**
2. **Indicador LED de estado del sistema**
3. **Indicador LED de disco duro**
4. **Indicador LED de red\***
5. **Indicador LED de USB**

\*Notas adicionales: Los dispositivos NAS AS7110T tienen dos LEDs que indican la conexión de red, en la parte frontal del NAS. El LED 1 de la LAN indica que se ha establecido una conexión LAN de 2,5 Gigabits, mientras que el LED 2 de la LAN es para conexiones de 10 Gigabits.

Indicador LED	Color	Descripción	Estado
Alimentación 	Azul	Luz fija	Encendido
		Luz intermitente	Reactivación desde el modo de suspensión (S3)
	Naranja	Luz fija	Modo de suspensión (S3)
		Parpadea cada 10 segundos	Modo nocturno
Estado del sistema 	Verde	Luz intermitente	Encendiendo
		Luz fija	Sistema listo
Red 	Azul	Luz fija	Puerto de red conectado
USB 	Verde	Luz fija	El dispositivo USB conectado a la parte frontal del NAS está listo para su uso.
		Luz intermitente	Acceso a datos en curso

Disco duro 	Verde	Luz fija	Disco duro listo
		Luz intermitente	Acceso a datos en curso
	Parpadea cada 10 segundos	Modo de hibernación	
	Rojo	Luz fija	Anomalía en el disco duro

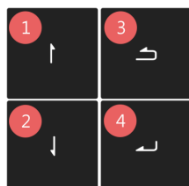
## Panel posterior



1. Fuente de alimentación
2. Botón de restablecimiento
3. Puerto RJ45 10Gigabit
4. Puerto RJ45 2.5Gigabit
5. Puerto USB 3.2 Gen 2
6. k-bloqueo
7. Ventilador del sistema

## Operando con el panel LCD

Puede utilizar el panel LCD para configurar el sistema y comprobar la información del mismo. Los botones ubicados en el lado derecho del panel LCD pueden usarse para navegar por sus menús. Por favor vea el gráfico de abajo para una descripción de cada botón.



1. **[Arriba]** Botón
2. **[Abajo]** Botón
3. **[Atrás]** Botón
4. **[Confirmar]** Botón

Después de encender el NAS, podrá ver el nombre y la dirección IP del NAS en el panel LCD. El panel se apagará automáticamente después de unos segundos. Puede utilizar el panel para configurar la configuración y comprobar la información del sistema.

```
AS6404T-117E
172.16.2.35
```

El menú principal consta de los siguientes submenús:

1. Copia de seguridad en un toque
2. Red
3. Almacenamiento
4. Temperatura
5. Operación
6. Configuración

Pulse los botones [Arriba] o [Abajo] para desplazarse por los elementos del menú. Pulse el botón [Confirmar] para entrar en cualquier submenú. Pulse el botón [Atrás] para volver al nivel anterior.

1. Copia de seguridad en un Toque

En el submenú 1 Touch Backup, puede utilizar los botones [Arriba], [Abajo] y [Confirmar] para seleccionar y ejecutar las siguientes acciones.

```
MAIN
>1 TOUCH BACKUP
```

- 1.1. Progreso: ejecuta la función de copia de seguridad para el puerto USB situado en el panel frontal.
- 1.2. Expulsar dispositivo: expulsa cualquier dispositivo USB conectado al puerto USB ubicado en el panel frontal.

2. Red

En el submenú Red, puede utilizar los botones [Arriba], [Abajo] y [Confirmar] para ver la información que se muestra a continuación.

```
MAIN
>NETWORK
```

- 2.1. LAN
  - 2.1.1 Dirección IP
  - 2.1.2 Máscara de subred
- 2.2 WAN
  - 2.2.1 Dirección IP
  - 2.2.2 Máscara de subred

3. Almacenamiento

En el submenú Almacenamiento, puede utilizar los botones [Arriba], [Abajo] y [Confirmar] para ver la información de volumen que se muestra a continuación.

```
MAIN
>STORAGE
```

- 3.1. Espacio total: La capacidad de almacenamiento total del volumen.
- 3.2. Espacio usado: La cantidad de espacio actualmente en uso en el volumen.

3.3. Espacio libre: La cantidad de espacio libre que queda en el volumen.

#### 4. Temperatura

En el submenú Temperatura, puede utilizar los botones [Arriba], [Abajo] y [Confirmar] para ver la temperatura de los elementos que se enumeran a continuación.

```
MAIN
>TEMPERATURE
```

4.1. CPU: La temperatura de la CPU.

4.2. Sistema: La temperatura del sistema NAS.

4.3. HDD: La temperatura de los discos duros.

#### 5. Operación

En el submenú de operación, puede utilizar los botones [Arriba], [Abajo] y [Confirmar] para ejecutar las acciones que se enumeran a continuación.

```
MAIN
>OPERATION
```

5.1. Apagado: Apague el NAS.

5.2. Reiniciar: Reinicie el NAS.

#### 6. Configuración

En el submenú Configuración, puede utilizar los botones [Arriba], [Abajo] y [Confirmar] para configurar los elementos que se enumeran a continuación.

```
MAIN
>CONFIGURATION
```

##### 6.1. Nombre del servidor

Pulse los botones [Arriba] o [Abajo] para recorrer las letras y los números. Pulse el botón [Confirmar] para confirmar el carácter de su elección y pasar al siguiente carácter. Repita este proceso hasta que todos los caracteres del nombre estén configurados. Al presionar el botón [Atrás] aparecerá la opción "Confirmar cambio". Podrá seleccionar entre "Sí" y "No".

```
SERVER NAME
ASUSTOR NAS
```

##### 6.2. Configuración de red

###### 6.2.1. LAN

###### 6.2.1.1. DHCP

Al presionar el botón [Confirmar] aparecerá la opción "Confirmar cambio". Podrá seleccionar entre "Sí" y "No".

###### 6.2.1.2. Dirección estática

###### 6.2.1.2.1. Dirección IP

Pulse los botones [Arriba] o [Abajo] para recorrer los números. Pulse el botón [Confirmar] para confirmar el número de su elección y para pasar al siguiente número. Repita este proceso hasta que todos los números estén configurados. Al presionar el botón [Atrás] aparecerá la opción "Confirmar cambio". Podrá seleccionar entre "Sí" y "No".

###### 6.2.1.2.2. Máscara de subred

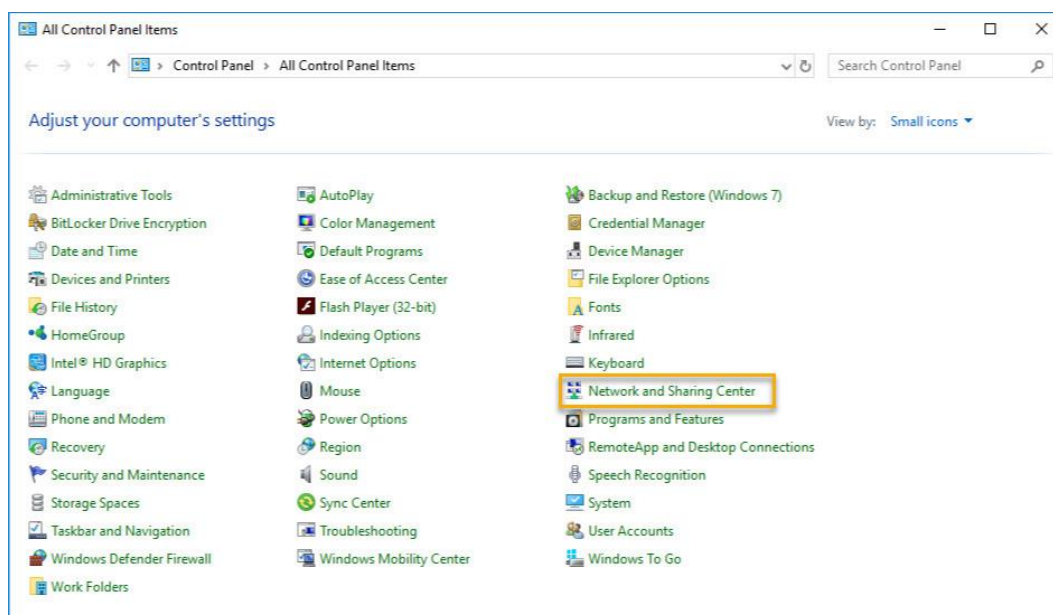
Pulse los botones [Arriba] o [Abajo] para recorrer los números. Pulse el botón [Confirmar] para confirmar el número de su elección y para pasar al siguiente número. Repita este proceso hasta que todos los números estén configurados. Al presionar el botón [Atrás] aparecerá la opción "Confirmar cambio". Podrá seleccionar entre "Sí" y "No"

## Troubleshooting

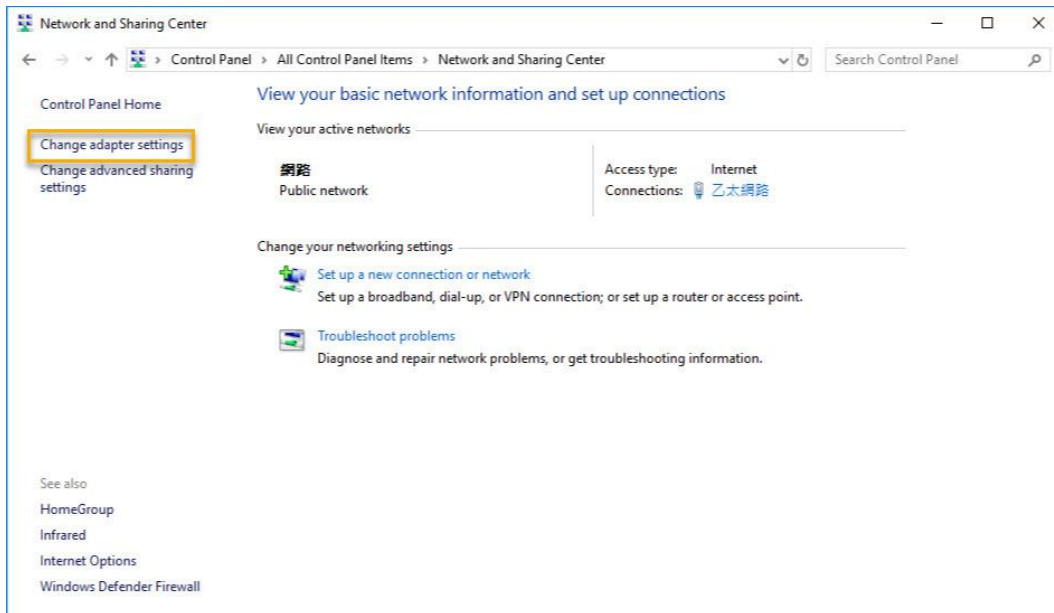
### P: ¿Por qué no puedo detectar mi NAS de ASUSTOR con Control Center?

R: Si tiene problemas para detectar su NAS con Control Center de ASUSTOR, haga lo siguiente:

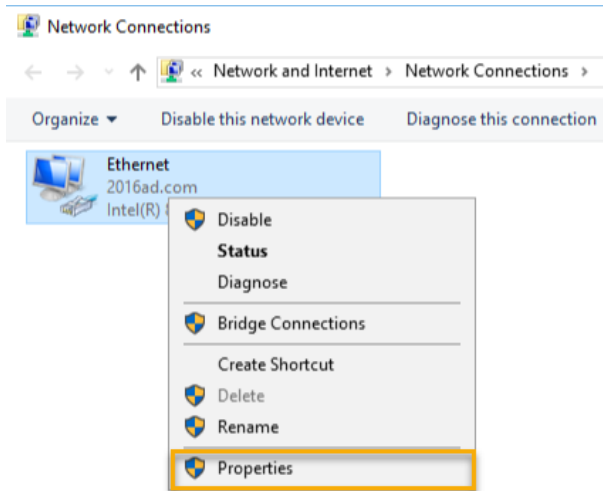
1. Compruebe la conexión de red.
    - ✓ Asegúrese de que su equipo y NAS formen parte de la misma red de área local.
    - ✓ Compruebe que el indicador LED de red esté encendido. Si no lo está, pruebe a conectar su cable Ethernet a otro puerto de red o utilice un cable Ethernet distinto.
  2. Desactive cualquier firewall que se esté ejecutando en el equipo. Pruebe a buscar su NAS de nuevo con Control Center de ASUSTOR.
  3. Si sigue sin poder detectar su NAS, conecte el NAS a su equipo con el cable de red RJ-45 suministrado y cambie la configuración IP del equipo.
- ✓ Seleccione **[Inicio]** → **[Panel de control]** → **[Centro de redes y recursos compartidos]**



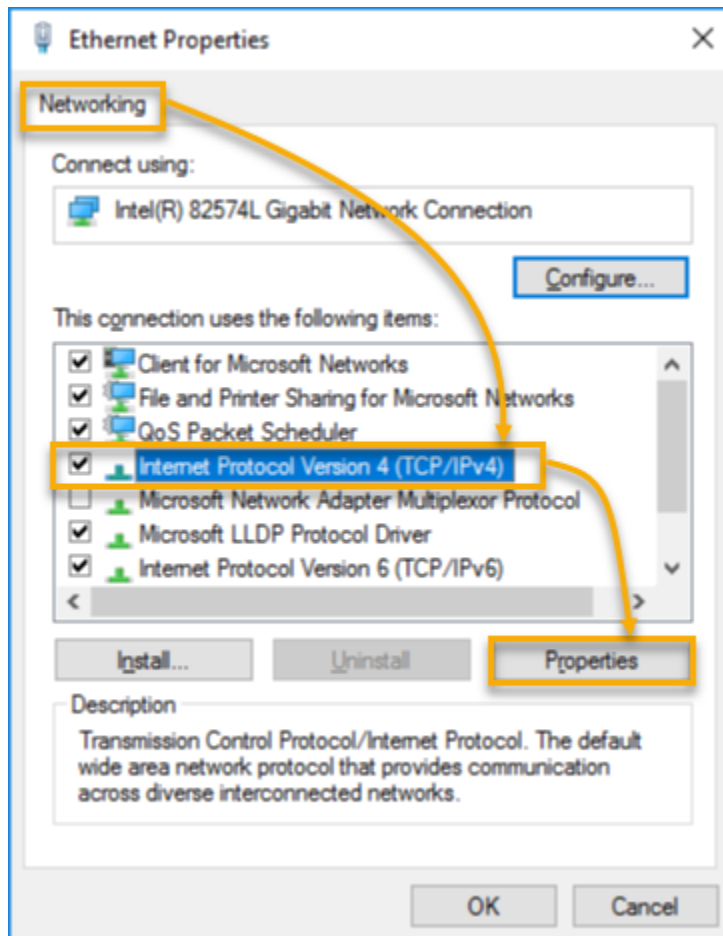
- ✓ Haga clic en **[Cambiar configuración del adaptador]** en el panel izquierdo.



- ✓ Haga clic con el botón derecho en **[Conexión de área local]** y seleccione **[Propiedades]**.

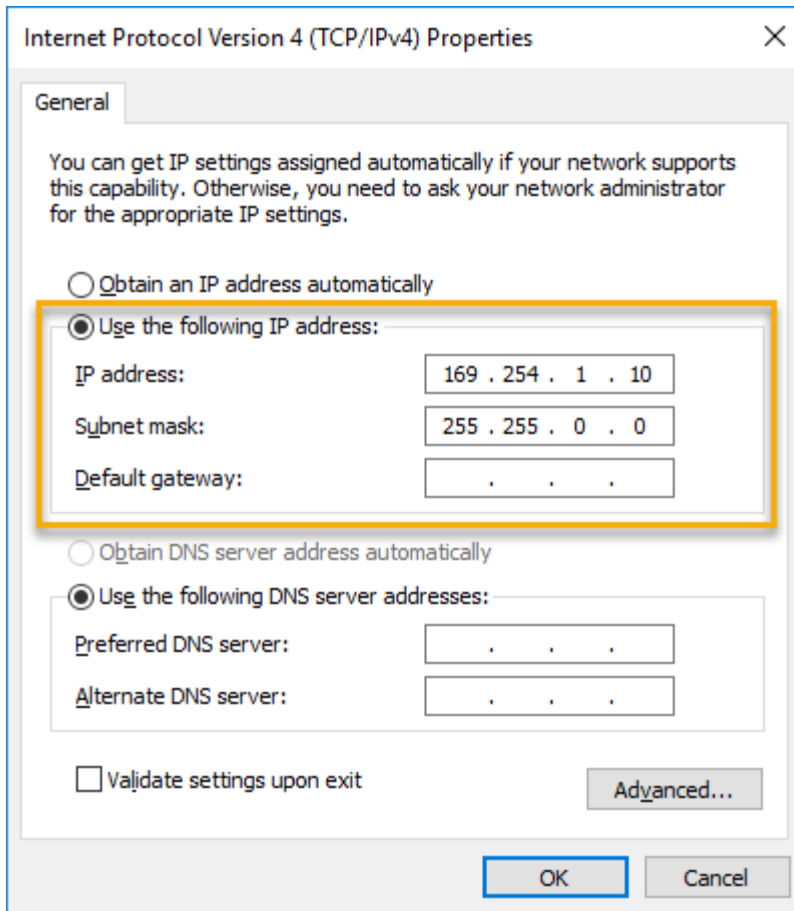


- ✓ En la ficha **[Red]**, seleccione **[Internet Protocol Version 4 (TCP/IPv4)]** y haga clic en **[Propiedades]**.



- ✓ En la ficha **[General]**, seleccione el botón de opción **[Usar la siguiente dirección IP]**. Introduzca **169.254.1.10** en **[Dirección IP]** y **255.255.0.0** en **[Máscara de subred]**, y haga clic en **[Aceptar]**.





✓ Abra Control Center de ASUSTOR para buscar su NAS.

Nombre	IP	Modelo	Número de seri	Dirección MAC	Versión de ADM	Estado	Activar
AS6208T-80F7	172.16.2.35	AS6208T	AS16066210TM0007	10:bf:48:8b:80:f7	3.4.1.R7Q6	Listo	
AS3202T-LEO	172.16.9.116	AS3202T	AS16073204TM0003	10:bf:48:9b:86:99	3.4.3.B9R1	Listo	
AS6102T-87CE-MM	172.16.2.24	AS6102T	AS16076104TM0341	10:bf:48:8b:88:64	3.4.2.R932	Listo	
AS6204T-88DF	172.16.1.121	AS6204T	AS16076204TM0144	10:bf:48:8b:88:df	3.4.0.R7N3	Listo	
AS6204R	172.16.10.130	AS6204R	AS16076212RM0006	10:bf:48:8b:8b:bf	2.6.2.R6L2	Listo	
Surveillance	172.16.2.179	AS6204R	AS16076212RM0009	10:bf:48:8b:8b:b8	2.7.3.RHQ3	Listo	
AS-6212R-S	172.16.10.31	AS6212R	AS16076212RM0011	10:bf:48:8b:8b:9b	3.5.0.A9G1	Listo	
AS4004T-Jean	172.16.1.62	AS4004T	AS20180620TM0215	00:51:82:11:22:02	3.4.3.B9G1	Listo	
AS5110T-5129-S	172.16.2.77	AS5110T	AS25015110TM0000	20:14:12:10:51:2b	3.4.2.R932	Listo	
AS7008T-00r01-ri	172.16.2.10	AS7008T	AS87654321TM3333	20:14:08:27:00:01	3.5.0.A9G1	Listo	
AS6202T-AAA	172.16.2.105	AS6202T	ASUSTORRDTTEST	20:15:07:13:62:04	3.3.1.RIH2	Listo	
AS-604T-vivian	172.16.1.109	AS-604T	AT1207608MB0047	10:bf:48:89:c4:2e	3.5.0.A9R1	Listo	
AS-604T-C534	172.16.2.218	AS-604T	AT1207608MB00EA	10:bf:48:89:c5:33	3.4.3.B9K1	Listo	

4. Si los procedimientos descritos previamente no solucionan el problema, póngase en contacto con su proveedor local de ASUSTOR o con el servicio de atención al cliente de ASUSTOR (<http://support.asustor.com>). También puede consultar la [base de conocimientos de ASUSTOR](#).



SUPPORT.ASUSTOR.COM