

asustor

Installationsvejledning

Modeller
AS7110T

Ver.3.4.1126(2019-11-26)

Indholdsfortegnelse

Bemærkninger	3
Sikkerhedsforanstaltninger	4
1. Pakkens indhold	5
2. Ekstra tilbehør	7
3. Vejledning til hardwareinstallation	8
Redskaber, du skal bruge til harddiskinstallationen	8
Installation af harddisk	8
Tilslutning og opstart af din NAS	10
Opgradering af systemhukommelsen	11
Installation af M.2-drev	15
4. Vejledning til softwareinstallation	19
Installering med Download Center	19
Installering via internettet	21
Installation med en mobilenhed	22
Installering med LCD-skærmen	24
Installering via en direkte forbindelse	25
At slukke din NAS	25
5. Tillæg	26
LED-indikatorer	26
Bagpanelet	27
Betjening af LCD-panelet	27
Problemløsning	30

Bemærkninger



Erklæring fra FCC

Denne enhed opfylder FCC-reglerne i stk. 15. Betjening må kun ske under følgende to betingelser:

- ➔ Denne enhed må ikke forårsage skadelig interferens.
- ➔ Denne enhed skal acceptere enhver modtaget interferens, herunder interferens, der kan forårsage uønsket drift.

Dette udstyr er blevet testet og fundet i overensstemmelse med grænserne for en klasse B digital enhed, i henhold til stk. 15 i FCC-reglerne (Federal Communications Commission). Disse grænser er beregnet til at beskytte mod skadelig interferens i en privat installation. Dette udstyr genererer, bruger og kan udstråle radiofrekvensenergi, og hvis det ikke installeres og bruges i overensstemmelse med instruktionerne, kan det forårsage skadelig interferens med radiokommunikation. Der er dog ingen garanti for, at der ikke vil opstå interferens i en bestemt installation. Hvis dette udstyr forårsager skadelig interferens i radio- eller tv-modtagelse, hvilket kan afgøres ved at tænde og slukke for udstyret, opfordres brugeren til at udbedre forstyrrelserne på en eller flere af følgende måder:

- ➔ Drej eller flyt modtagerantennen.
- ➔ Forøg afstanden mellem udstyret og modtageren.
- ➔ Forbind udstyret til en stikkontakt på et andet kredsløb end det, som modtageren er forbundet til.
- ➔ Kontakt din forhandler eller en erfaren radio- og tv-tekniker for hjælp.

Ændringer eller modifikationer, der ikke udtrykkeligt er godkendt af parten, der er ansvarlig for enheden, kan ugyldiggøre brugerens ret til at betjene udstyret.

Advarsel vedrørende CE-mærkning



CE-mærkning på enheder uden trådløs LAN/Bluetooth

” Den afsendte udgave af denne enhed overholder kravene i EEC-direktiverne 2004/108/EC om "Elektromagnetisk kompatibilitet" og IEC60950-1:2005 (anden udgave)+A1:2009 om "Sikkerhed omkring IT-udstyr".

Sikkerhedsforanstaltninger

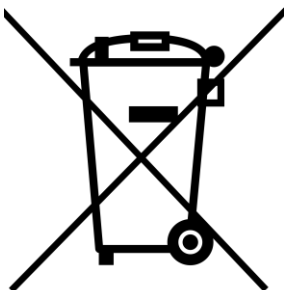
Følgende sikkerhedsforanstaltninger forøger NAS-enhedens levetid. Følg alle forholdsregler og instruktioner.

El-sikkerhed

- ➔ Træk stikket til dette produkt ud af stikkontakten, inden rengøring.
- ➔ Brug kun den medfølgende strømadapter. Brug af andre strømforsyninger kan beskadige din enhed.
- ➔ Sørg for at strømforsyningen forbindes til en strømforsyning med den korrekte strømklasse. Den korrekte strømklasse kan ses på mærkatet på strømadapteren.

Sikkerhed under betjening

- ➔ Dette produkt på IKKE stilles et sted, hvor det kan blive vådt.
- ➔ Produktet skal stilles på en plan og stabil overflade.
- ➔ Produktet må kun bruges på steder, hvor temperaturen er mellem 0°C og 40°C.
- ➔ Ventilationshullerne på produktet må IKKE tildækkes. Sørg altid for at dette produkt ventileres ordentligt.
- ➔ Der må IKKE stikkes genstande ind i, eller spildes væsker ned i ventilationshullerne. Hvis du oplever tekniske problemer med dette produkt, skal du kontakte en kvalificeret servicetekniker eller din forhandler. Du må IKKE selv forsøge at reparere dette produkt.









Produktet må IKKE smides ud sammen med kommunalt affald.

Mange af delene i dette produkt er fremstillet til genbrug. Dette symbol med en overkrydset affaldscontainer på hjul angiver, at produktet (elektrisk og elektronisk udstyr) ikke må smides ud sammen med dit husholdningsaffald. Tjek de lokale regler for bortskaffelse af elektroniske produkter.



1. Pakkens indhold

Modeller: AS7110T

<p>NAS-enheden</p>	 <p>AS7110T</p>
 <p>Strømkabel</p>	<p>x1</p>
 <p>RJ45-netværkskabel</p>	<p>x3</p>
 <p>10 Gigabit netværkskabe</p>	<p>x1</p>
 <p>M.2 fingerskruer</p>	<p>x2</p>
 <p>Skruer til brug med 3,5" harddisk</p>	<p>x40</p>



**Skruer til brug med 2,5"
harddisk**

x40



Startvejledning

x1

2. Ekstra tilbehør

Det er muligt, at købe nedenstående produkter hos din lokale forhandler og på ASUSTOR' hjemmeside (<http://shop.asustor.com>).

3. Vejledning til hardwareinstallation

Al data, der er gemt på harddiskene slettes, og KAN IKKE gendannes. Sørg venligst for at lave en sikkerhedskopi af dine vigtige data, inden du sætter systemet i gang.

Redskaber, du skal bruge til harddiskinstallationen

- Phillips head screwdriver
- Mindst én 3,5" SATA-harddisk. (Du kan se en liste over kompatible harddiske på <http://www.asustor.com/service/hd?id=hd>)

Installation af harddisk

1. Tryk på knappen forned på harddiskbakken, for at låse låsen op.



2. Brug låsen til at forsigtigt at trække diskbakken ud af diskbåsen.

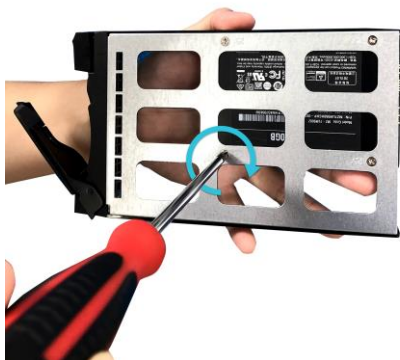


3. Spænd harddisken fast til diskbakken

- ✓ **3,5" harddiske:** Læg harddisken i diskbakken, og sørg for at hullerne på siderne af harddisken og diskbakken passer sammen. Spænd drevet fast med fire skruer.



- ✓ **2,5" harddiske og SSD-harddiske:** Læg harddisken inden for det af tegnede område i rødt (se billedet nedenfor). Sørg for, at hullerne på bunden af harddisken og diskbakken passer sammen. Spænd drevet fast med fire skruer.



4. Sæt diskbakken på skinnerne i diskbåsen. Brug låsen til forsigtigt at trykke diskbakken helt ind i diskbåsen. Fastgør diskbakken, ved at trykke ned på låsen. Låsen bør lukke let, og klappe i med en "klik-lyd". Sørg for, at diskbakken trykkes helt ind i diskbåsen, inden låsen låses.



5. Når låsen er lukket, kan den låses på plads med låsen på bakken. Drej låsen mod uret med en flad skruetrækker, for at låse låsen. Drej låsen med uret for at åbne den igen.



Tilslutning og opstart af din NAS

1. Slut din NAS til strømforsyningen.
2. Slut din NAS til din router, switch eller hub med et Ethernet-kabel.



3. Hold tænd/sluk-knappen nede i 1-2 sekunder, indtil den blå strømindikator begynder at lyse. Dette indikerer, at din NAS nu er tændt. Når din NAS starter op, begynder den grønne statusindikator at blinke, og den blå netværkindikator lyser.



4. Når den grønne statusindikator holder op med at blinke og lyser konstant, er din NAS klar til brug. På dette tidspunkt, bør du også høre et "bip" fra systemet. Hardwareinstallationen er nu færdig. Herefter skal du gå videre til installationsvejledningen til softwaren, så du kan konfigurere dine systemindstillinger.

Opgradering af systemhukommelsen

Bemærkninger og foranstaltninger

Alle NAS-enhederne af serien AS71 understøtter op til 64GB hukommelse. Inden du tilføjer eller fjerner hukommelsesmoduler, bedes du læse følgende forholdsregler grundigt.

- Din NAS og hukommelsesmodulerne bruger højpræcisionskomponenter og el-stik. For at du ikke skal miste garantien i løbet af garantiperioden, anbefaler vi at:
 - ✓ Hukommelse til AS71 serien enheder kan købes fra lokale forhandlere eller online ASUSTOR Tilbehør Store (<http://shop.asustor.com>).
 - ✓ Du bør ikke selv installere et hukommelsesmodul, hvis du ikke er bekendt med hvordan man opgraderer hukommelsen på en computer.
 - ✓ Du må ikke røre ved stikkene eller åbne dækslet til hukommelsesmodulrummet.
- Hvis du selv sætter et hukommelsesmodul i eller tager det ud, kan der ske et uheld, eller der kan opstå et fejl på din NAS, hvis f.eks. stikket eller modulet går i stykker, eller forbindelsen ikke virker. I dette tilfælde, vil du blive opkrævet for en eventuel reparation.
- Vær forsigtig med ikke at skære dine hænder eller fingre på de skarpe kanter på hukommelsesmodulet, de indre komponenter eller printpladerne inde i din NAS.
- ASUSTOR garanterer ikke, at hukommelsesmoduler fra tredjeparter vil virke i din NAS.
- Sørg for at slukke din NAS samt eksternt udstyr og afbryd alt andet udstyr og tilslutningskabler, inden et hukommelsesmodul sættes i eller tages ud.
- For at undgå skader på hukommelsesmodulet fra elektrostatisk afladning, skal du følge vejledningen nedenfor:
 - ✓ Undgå, at befinde dig på et sted, der let producerer statisk elektricitet, såsom på et tæppe.
 - ✓ Inden et hukommelsesmodul sættes i eller tages ud, skal du sørge for at røre ved en eksternt metalgenstand anden end din NAS, så du selv bliver jordforbundet og fjerner evt. statisk elektricitet. Du må ikke røre ved nogen metaldele inde i din NAS.

- Sørg for at hukommelsesmodulet vender rigtigt, når det sættes i stikket. Hvis ikke, kan det både ødelægge modulet og stikket, og kredsløbet kan endda bryde i brand.
- Brug en skruetrækker, der passer til størrelsen på skrueerne.
- Du må ikke fjerne eller løsne andre skrue end dem, vejledningen beskriver

Du skal bruge følgende dele og værktøj

- ✓ Phillips skruetrækker

Sådan tages toppladen af

1. Luk din NAS ned, ved at vælge **[Luk ned]** i ADM-brugermenuen.



2. Afbryd alle kabler og enheder fra din NAS, herunder strømkablet.



3. Brug en skruetrækker til at løsne de tre skrue på bagsiden af din NAS, som vist på billedet.



4. Hold fat på begge sider af toppladen med to hænder, og tryk det derefter forsigtigt tilbage, så det kan tages af kabinettet.



Sådan installeres hukommelsesmodule

1. Når du åbner NAS'en, vil du se stikpladserne til RAM'en på bundkortet i venstre side af NAS'en. Sæt en DIMM-stik skråt ned i en tom stikplads i en vinkel på 45° og tilpas indhakkene i RAM'en med stikket.



2. Tryk forsigtigt DIMM'en ned, indtil begge låsemekanismerne klikker på plads. RAM'en skal sidde plant med bundkortet.



Sådan sættes toppladen på igen

1. Sæt toppladen på igen, og skru de tre skruer i, som du tidligere fjernede.



2. Forbind alle kablerne, herunder strømkkablet, og start herefter din NAS.



Installation af M.2-drev

Du skal bruge følgende dele og værktøj

- ✓ Phillips skruetrækker

Sådan tages toppladen af

1. Luk din NAS ned, ved at vælge **[Luk ned]** i ADM-brugermenuen.



2. Afbryd alle kabler og enheder fra din NAS, herunder strømkablet.



3. Brug en skruetrækker til at løsne de tre skruer på bagsiden af din NAS, som vist på billedet.



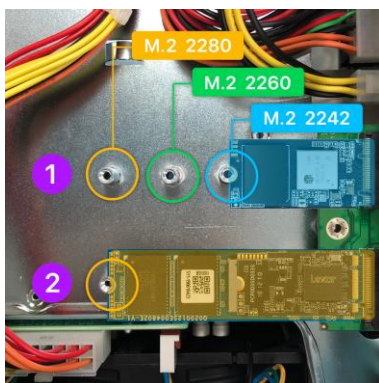
4. Hold fat på begge sider af topladen med to hænder, og tryk det derefter forsigtigt tilbage, så det kan tages af kabinettet.



Forholdsregler ved M.2-installation

1. AS7110T indeholder 2 stk. M.2 SSD-pladser. For at sikre maksimal kompatibilitet skal du klikke [her](#) for at se en liste over kompatible M.2 SSD'er.
2. Hvis du installerer 2 drev, anbefaler ASUSTOR at det er samme model, da du derved vil opnå optimal performance.
3. Bland ikke PCIe NVMe og SATA AHCI SSD'er i M.2-stikkene, da din NAS ikke vil starte med begge typer drev installeret.

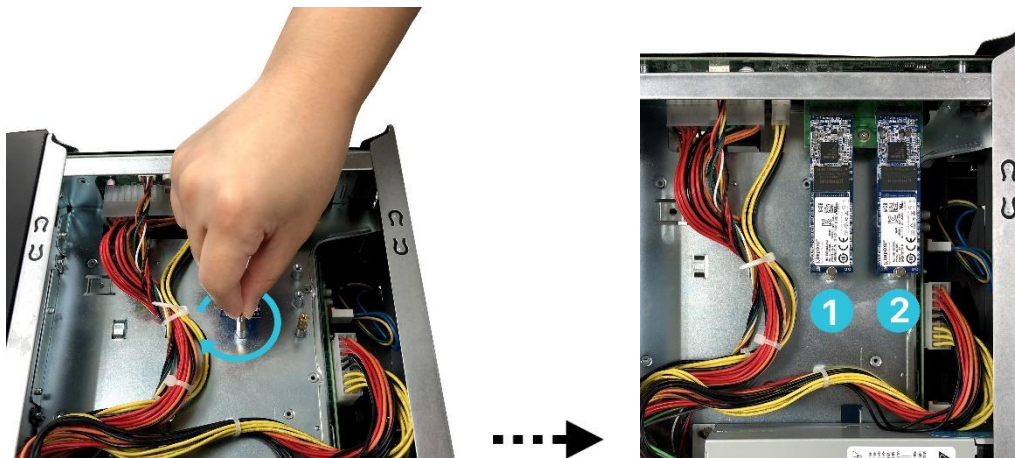
Installation af M.2-drev



1. Sæt M.2-drevet i i en vinkel på 45°, og tryk den forsigtigt ned i stikket.



2. Tilpas afstandsstykket, så den passer i længden til SSD'en. Tryk forsigtigt drevet ned som vist med pilen, så det ligger plant med afstandsstykket. Fastgør drevet med de medfølgende fingerskruer. Gentag processen med det andet drev.



Sådan sættes toppladen på igen

1. Sæt toppladen på igen, og skru de tre skruer i, som du tidligere fjernede.



2. Forbind alle kablerne, herunder strømkablet, og start herefter din NAS.



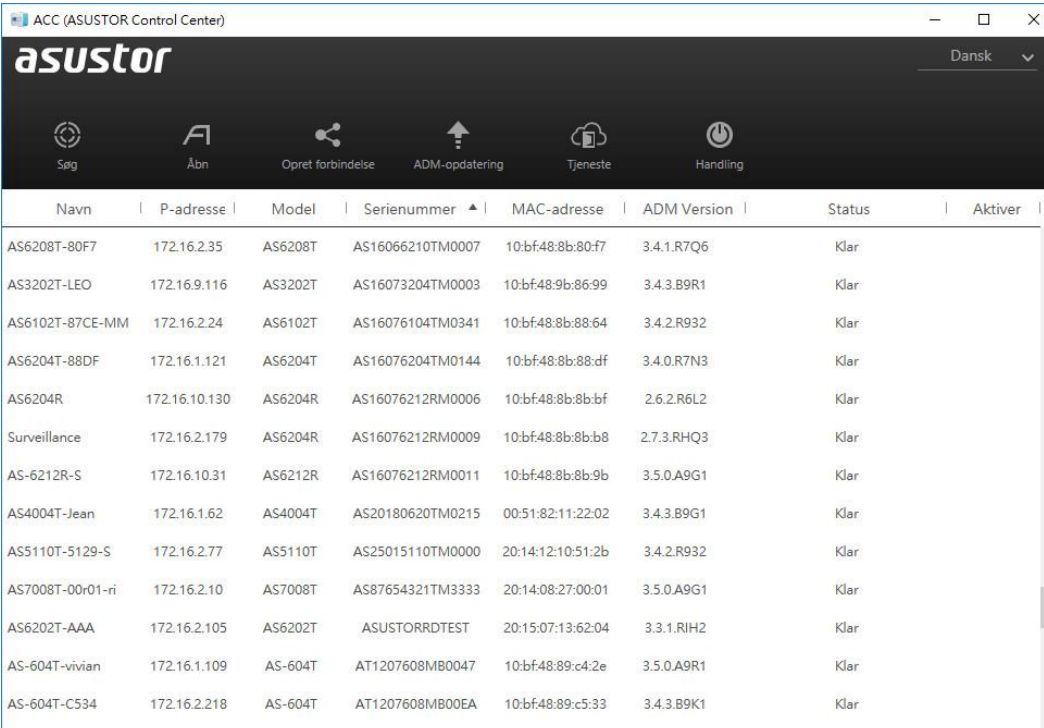
4. Vejledning til softwareinstallation

Du kan vælge mellem 4 forskellige installationsmetoder. Vælg venligst den metode, der passer bedst til dig. Hvis du ikke har et cd-drev, kan du gå på ASUSTOR' hjemmeside (<http://www.asustor.com/service/downloads>), hvor du kan hente den nyeste software på sidens downloadafsnit.

Installering med Download Center

Windows-brugere

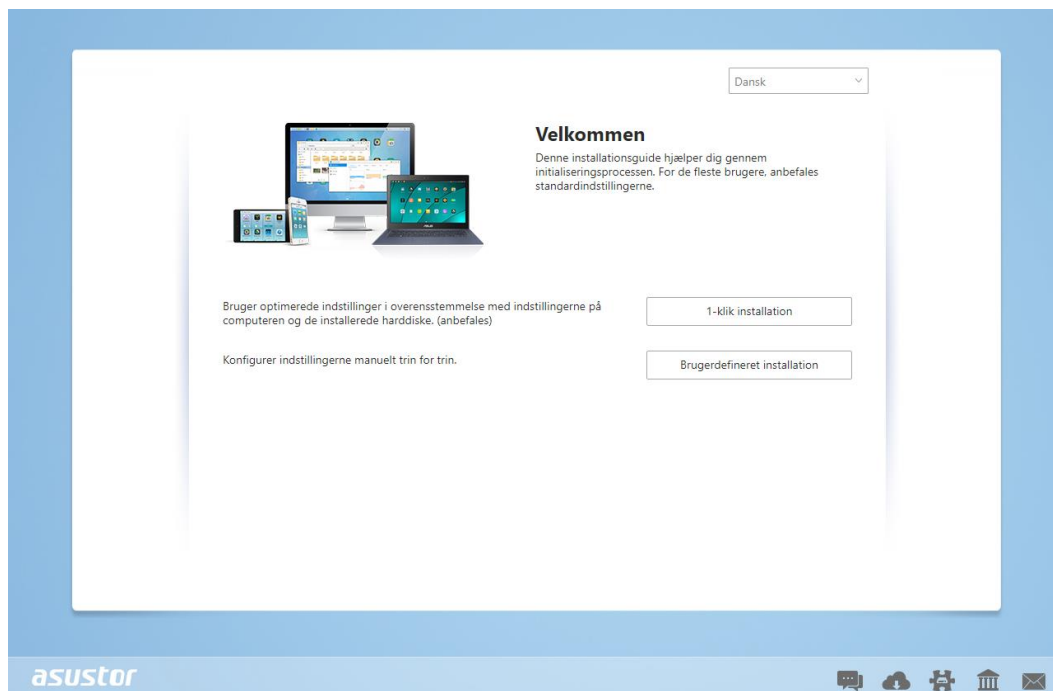
1. Når ASUSTOR Control Center er blevet installeret, begynder programmet automatisk at søge efter ASUSTOR NAS-enheder på dit netværk.



The screenshot shows the ASUSTOR Control Center (ACC) window. At the top, there is a navigation bar with icons for 'Søg' (Search), 'Åbn' (Open), 'Opret forbindelse' (Connect), 'ADM-opdatering' (ADM Update), 'Tjeneste' (Service), and 'Handling' (Action). Below the navigation bar is a table listing detected NAS devices. The table has columns for 'Navn' (Name), 'P-adresse' (IP Address), 'Model', 'Serienummer' (Serial Number), 'MAC-adresse' (MAC Address), 'ADM Version', 'Status', and 'Aktiver' (Activate). The status for all listed devices is 'Klar' (Ready).

Navn	P-adresse	Model	Serienummer	MAC-adresse	ADM Version	Status	Aktiver
AS6208T-80F7	172.16.2.35	AS6208T	AS16066210TM0007	10:bf:48:8b:80:f7	3.4.1.R7Q6	Klar	
AS3202T-LEO	172.16.9.116	AS3202T	AS16073204TM0003	10:bf:48:9b:86:99	3.4.3.B9R1	Klar	
AS6102T-87CE-MM	172.16.2.24	AS6102T	AS16076104TM0341	10:bf:48:8b:88:64	3.4.2.R932	Klar	
AS6204T-88DF	172.16.1.121	AS6204T	AS16076204TM0144	10:bf:48:8b:88:df	3.4.0.R7N3	Klar	
AS6204R	172.16.10.130	AS6204R	AS16076212RM0006	10:bf:48:8b:8b:bf	2.6.2.R6L2	Klar	
Surveillance	172.16.2.179	AS6204R	AS16076212RM0009	10:bf:48:8b:8b:b8	2.7.3.RHQ3	Klar	
AS-6212R-S	172.16.10.31	AS6212R	AS16076212RM0011	10:bf:48:8b:8b:9b	3.5.0.A9G1	Klar	
AS4004T-Jean	172.16.1.62	AS4004T	AS20180620TM0215	00:51:82:11:22:02	3.4.3.B9G1	Klar	
AS5110T-5129-S	172.16.2.77	AS5110T	AS25015110TM0000	20:14:12:10:51:2b	3.4.2.R932	Klar	
AS7008T-00r01-ri	172.16.2.10	AS7008T	AS87654321TM3333	20:14:08:27:00:01	3.5.0.A9G1	Klar	
AS6202T-AAA	172.16.2.105	AS6202T	ASUSTORRDETEST	20:15:07:13:62:04	3.3.1.RIH2	Klar	
AS-604T-vivian	172.16.1.109	AS-604T	AT1207608MB0047	10:bf:48:89:c4:2e	3.5.0.A9R1	Klar	
AS-604T-C534	172.16.2.218	AS-604T	AT1207608MB00EA	10:bf:48:89:c5:33	3.4.3.B9K1	Klar	

2. Vælg din NAS-enhed på listen, og følg installationsguiden, for at fuldføre konfigurationen.

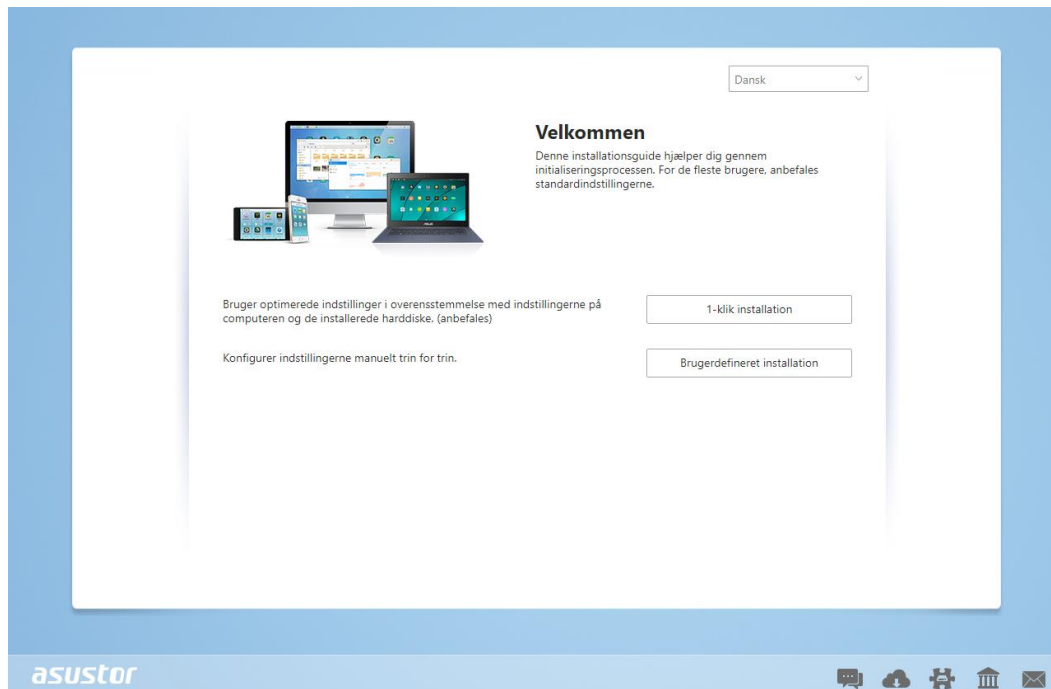


Mac-brugere

1. På dette tidspunkt kan du også vælge, om du ønsker at installere Download Assistant. Når ASUSTOR Control Center er blevet installeret, begynder programmet automatisk at søge efter ASUSTOR NAS-enheder på dit netværk.

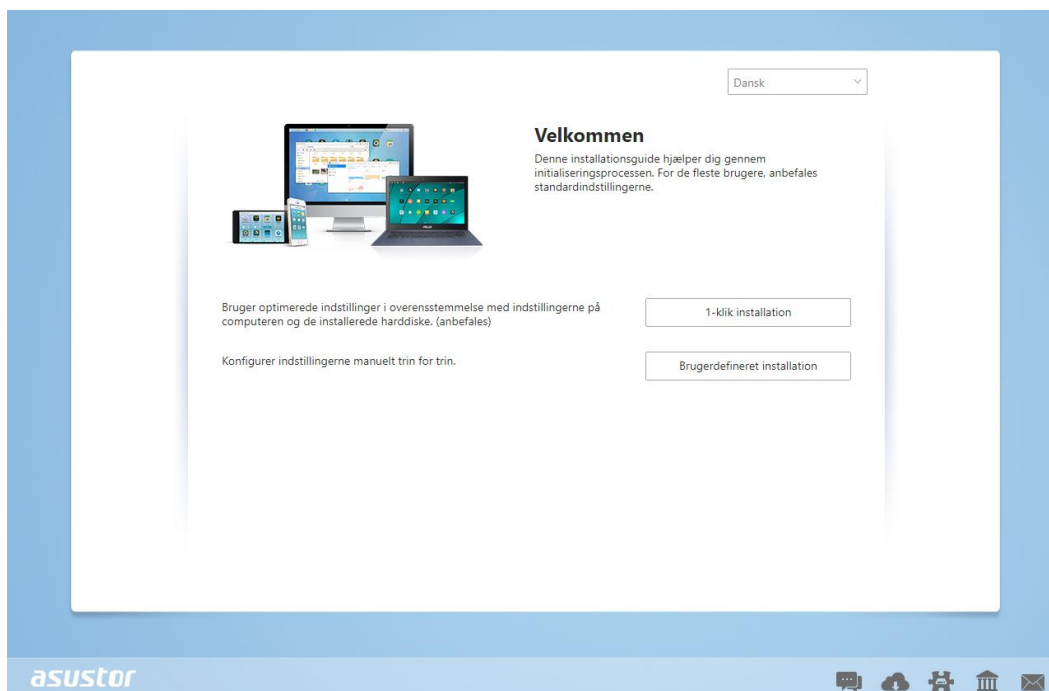
Name	IP Address	Model	Serial Number	MAC address	ADM Version	Status	WOL
AS1004T-1124-rr	172.16.1.53	AS1004T...	AL18041004EM00FB	20:18:11:15:11:24	3.4.2.R932	Ready	--
AS1002T-76BE	172.16.2.117	AS1002T...	AL18041004EM0119	10:BF:48:8C:76:BE	3.4.3.BA21	Ready	--
MARCO4004T	172.16.2.196	AS4004T	AL18054004TM00EC	10:BF:48:8C:7D:FB	3.4.1.R7Q6	Ready	--
AS4002T-RUDY	172.16.1.167	AS4002T	AL18064004TM0021	10:BF:48:8C:95:DA	3.4.2.R932	Ready	--
AS4002T-9B26	172.16.2.160	AS4002T	AL18064004TM0035	10:BF:48:8C:9B:26	3.4.3.BA21	Ready	--
AS6404T-1400TC	172.16.1.3	AS6404T	AL18076404TM0030	20:18:12:12:14:00	3.4.2.R932	Ready	--
AS1004T-LEO	172.16.2.156	AS1004T...	AL18081004EM03DF	20:19:02:19:16:1A	3.4.3.BA21	Ready	--
AS6302T-CDCF-ri	172.16.10.235	AS6302T	AL18116304TM012B	10:BF:48:8C:DC:8D	3.3.1.BHT1	Ready	--
AS6404T-DD51-AA	172.16.3.94	AS6404T	AL18116404TM005E	10:BF:48:8C:DD:51	3.4.2.R932	Ready	--
AS6404T-jlnnnnnnnnn...	172.16.1.142	AS6404T	AL18116404TM0064	10:BF:48:8C:DD:59	3.4.3.B9R1	Ready	--

2. Vælg din NAS-enhed på listen, og følg installationsguiden, for at fuldføre konfigurationen.



Installering via internettet

1. Hvis du allerede kender din NAS-enheds aktuelle IP-adresse, kan du åbne en webbrowser, og indtast din NAS IP-adresse (for eksempel: <http://192.168.1.168:8000>), for at starte installationen.
2. Følg vejledningerne i installationsguiden, for at fuldføre konfigurationen.



Installation med en mobilenhed

1. Søg efter "**AiMaster**" på Google Play eller på Apple App Store. Du kan også scanne QR-oderne nedenfor. Download og installer mobilapp'en AiMaster på din mobilenhed.

AiMaster til Android



AiMaster til iOS

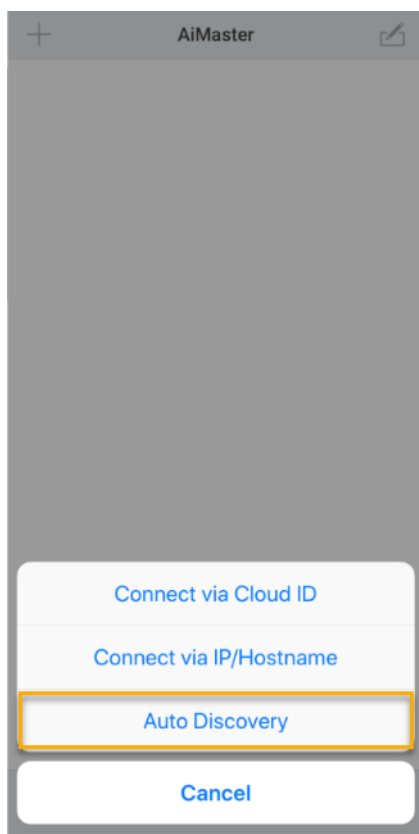


2. Sørg for, at din mobilenhed er forbundet til det samme lokale netværk, som din NAS er forbundet til.
3. Herefter skal du åbne AiMaster, og vælg ikonet [+] på værktøjslinjen for oven på skærmen.

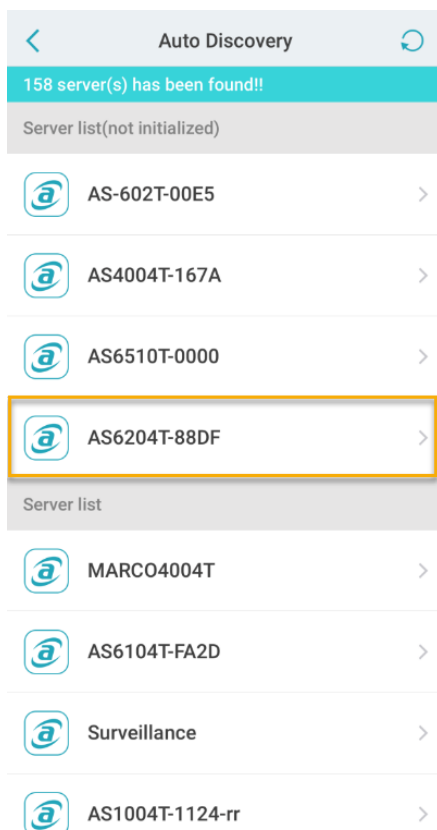


4. Vælg [**Auto Discovery (Find automatisk)**]. AiMaster søger du efter din NAS på det lokale netværk.

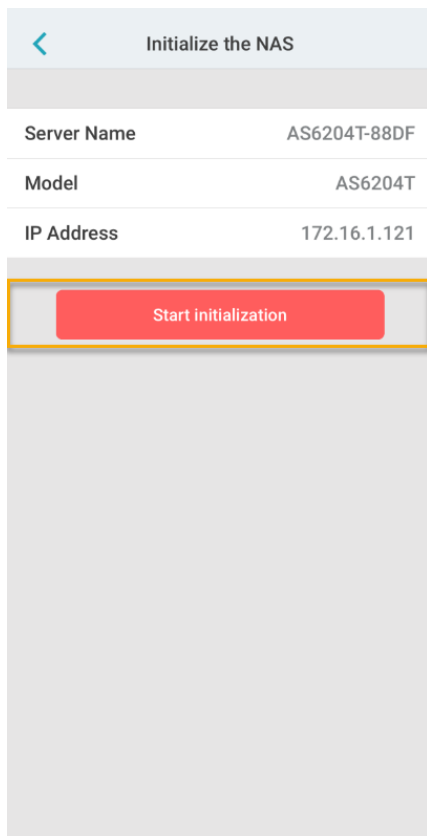




5. Vælg din NAS på den viste liste.



6. Vælg **[Start Initialization (Start installation)]**, for at starte installationen. Følg vejledningen og instruktionerne på skærmen, for at fuldføre konfigurationsprocessen.



Installering med LCD-skærmen

- LCD-skærmen spørger om du ønsker at NAS-enheden skal startes, hvis systemet opdater at den ikke selv starter.
- Brug knappen "↵" på højre side af LCD-skærmen til at bekræfte, om du ønsker at starte NAS-enheden. Systemet starter nu initialiseringsprocessen.



- Initialiseringen er færdig, når NAS-enhedens IP-adresse vises på LCD-skærmen. BEMÆRK: Adgangskoden til "admin" kontoen, er "admin".

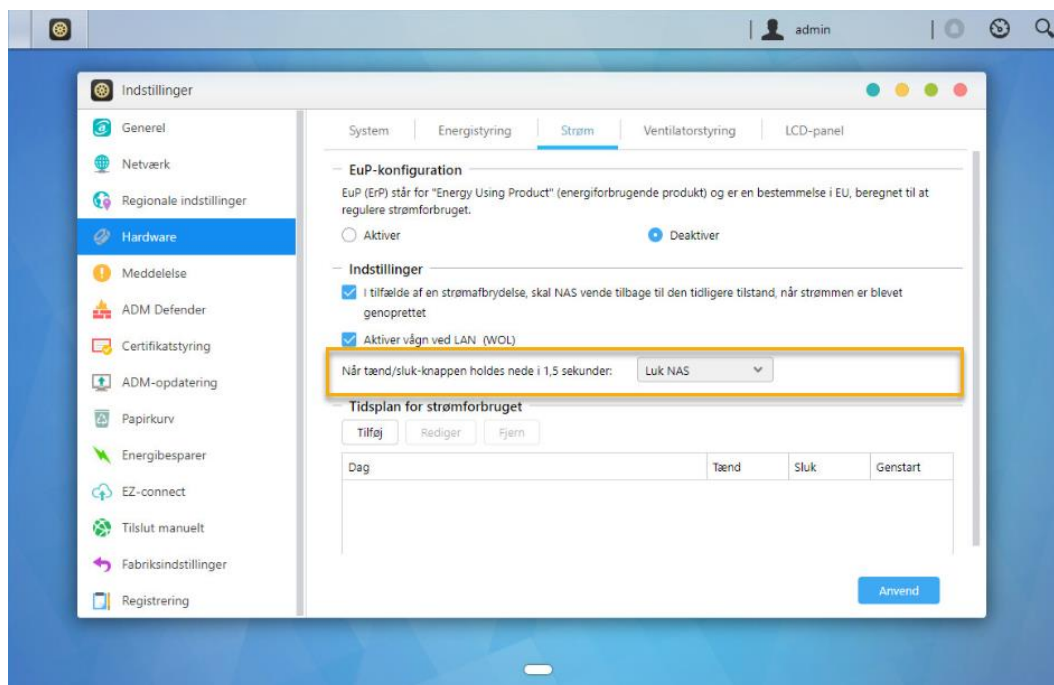
- Denne installationsmåde er kun beregnet til modeller, der har en LCD-skærm

Installering via en direkte forbindelse

Disse installationsvejledninger kan findes i afsnittet [Fejlfinding](#).

At slukke din NAS

1. Bekræft funktions-indstillingerne for sluk-knappen som vist nedenfor. Når sluk-knappen holdes inde i 1,5 sekunder kan du vælge enten af slukke din NAS eller lade den gå i dvale. Indstillingerne findes via ADM ved at vælge: [Indstillinger] → [Hardware] → [Strømstyring] → [Indstillinger] / [Settings]→[Hardware] → [Power] → [Settings].

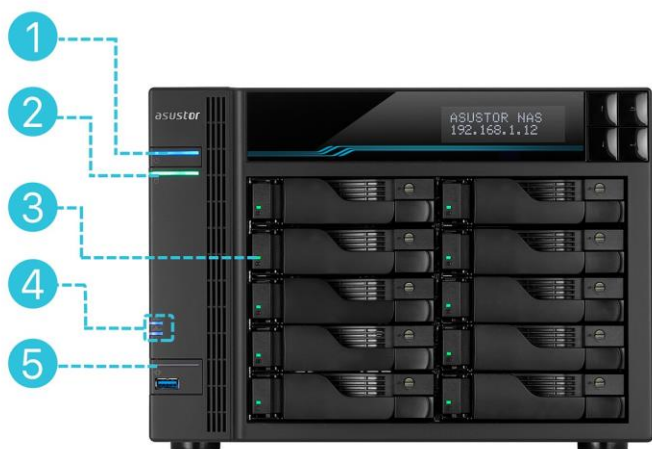


2. Hold sluk-knappen inde i 1,5 sekunder. Du vil kunne høre et "bip" fra maskinen. Slik knappen og NAS'en vil herefter enten slukke eller gå i dvale, alt efter hvilke indstillinger du har sat den til.



5. Tillæg





LED-indikatorer



AS7110T

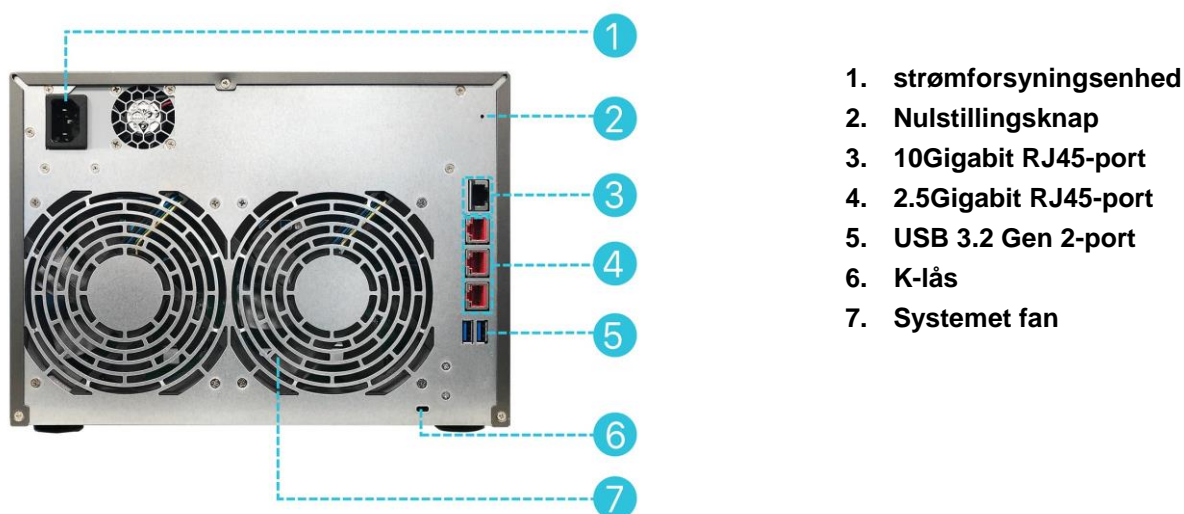
- 1. Strømindikator
- 2. Systemindikator
- 3. Harddiskindikator
- 4. Netværksindikator*
- 5. USB indikator

*Yderligere kommentarer: AS7110T NAS-enhederne har 2 LED foran på NAS'en, som viser netværksforbindelsen. LAN LED 1 viser, at der er oprettet en 2,5-Gigabit LAN-forbindelse, og LAN LED 2 viser det tilsvarende for en 10-Gigabit-forbindelse.

LED-indikator	Farve	Beskrivelse	Tilstand
Strøm 	Blå	Lyser konstant	Tændt
		Blinker	Aktiveres fra dvaletilstand (S3)
	Orange	Lyser konstant	Dvaletilstand (S3)
		Blinker hvert 10. sekund	LED-nattilstand
Status på systemet 	Grøn	Blinker	Tænder
		Lyser konstant	Systemet er klar
Netværk 	Blå	Lyser konstant	Netværksport forbundet
USB 	Grøn	Lyser konstant	USB-enheden er tilsluttet til forsiden af NAS er klar til brug.
		Blinker	Dataadgang i gang
Harddisk	Grøn	Lyser konstant	Harddisken er klar

		Blinker	Dataadgang i gang
		Blinker hvert 10. sekund	Dvale-tilstand
	Rød	Lyser konstant	Fejl på harddisk

Bagpanelet



Betjening af LCD-panelet

Du kan bruge LCD-panelet til at konfigurere system indstillinger og se system informationer. Knapperne på højre side af LCD-panelet kan bruges til at navigere rundt i menuerne. Se venligst billedet herunder for at se en beskrivelse af knapperne.



Efter start af NASen, er du i stand til at se NASens navn og IP på LCD-panelet. Panelet slukker automatisk efter nogle sekunder. Du kan bruge panelet til at konfigurere indstillinger og se system informationer.

```
AS6404T-117E
172.16.2.35
```

Hovedmenuen indeholder følgende undermenuer:

1. Touch Backup / Et-tryk-sikkerhedskopiering
2. Network / Netværk
3. Storage / Opbevaring
4. Temperature / Temperaturer
5. Operation / Handlinger
6. Configuration / Konfiguration

Tryk på [Op] eller [Ned] knapperne for at navigere i menuen. Tryk på [Bekræft] knappen for at tilgå en af undermenuerne. Tryk på [Tilbage] knappen for at vende tilbage til den tidligere menu.

1. Touch Backup / Et-tryk-sikkerhedskopiering

Under Et-tryk-sikkerhedskopierings undermenuen, kan du bruge [Op], [Ned] og [Bekræft] knapperne til at vælge og udføre en af handlingerne herunder.

```
MAIN
>1 TOUCH BACKUP
```

- 1.1. Progress / Fremskridt: Udfør sikkerhedskopieringsfunktionen for USB porten der sidder på for-panelet.
- 1.2. Eject Device / Skub enhed ud: Skub alle USB enheder tilsluttet til USB porten i front-panelet

2. Network / Netværk

I netværksundermenuen kan du bruge [Op], [Ned] og [Bekræft] knapperne for at se informationerne herunder.

```
MAIN
>NETWORK
```

- 2.1. LAN
 - 2.1.1 IP Address / IP Adresse
 - 2.1.2 Subnet Mask / Undernetmaske
- 2.2 WAN
 - 2.2.1 IP Address / IP Adresse
 - 2.2.2 Subnet Mask / Undernetmaske

3. Storage / Lagring

I lagring undermenuen kan du bruge [Op], [Ned] og [Bekræft] knapperne til at se disk informationer.

```
MAIN
>STORAGE
```

- 3.1. Total Space / Totale størrelse: Den totale størrelse på partitionen.
- 3.2. Used Space / Brugt plads: Den totale brugte plads på partitionen.
- 3.3. Free Space / Fri plads: Fri plads på partitionen.

4. Temperature / Temperaturer

I Temperaturer undermenuen kan du bruge [Op], [Ned] og [Bekræft] knapperne til at se temperaturer

```
MAIN
>TEMPERATURE
```

- 4.1. CPU: Temperaturen for CPUen.
- 4.2. System: Temperaturen I NAS enheden.
- 4.3. HDD: Temperaturen på harddiskene.

5. Operation / Handling

I Handling undermenuen kan du bruge [Op], [Ned] og [Bekræft] knapperne til at udføre handlinger der vises herunder.

```
MAIN
>OPERATION
```

- 5.1. Shutdown / Sluk: Slukker for din NAS.
- 5.2. Restart / Genstart: Genstarter din NAS.

6. Configuration / Konfiguration

I konfiguration undermenuen kan du bruge [Op], [Ned] og [Bekræft] knapperne for at konfigurere punkterne herunder.

```
MAIN
>CONFIGURATION
```

6.1. Server Name / Server navn

Tryk på [Op] eller [Ned] knapperne for at vælge mellem bogstaver og tal. Tryk på [Bekræft] knappen for at bekræfte tegnet du vil vælge og for at gå videre til det næste tegn. Gentag denne handling indtil alle af tegnene I navnet er konfigureret. Ved at trykke på [Tilbage] knappen vises "Confirm Change / Bekræft ændringerne". Du kan vælge mellem "Yes / Ja" og "No / Nej".

```
SERVER NAME
ASUSTOR NAS
```

6.2. Network Setting / Netværk indstilling

6.2.1. LAN

6.2.1.1. DHCP

Ved at trykke på [Bekræft] knappen vises "Confirm Change / Bekræft ændringerne". Du kan vælge mellem "Yes / Ja" og "No / Nej".

6.2.1.2. Static address / Statisk adresse

6.2.1.2.1. IP Address / IP adresse

Tryk på [Op] eller [Ned] knapperne for at vælge mellem tallene. Tryk på [Bekræft] knappen for at bekræfte tallet du ønsker at vælge og for at komme videre til det næste tal. Gentag denne handling indtil alle tallene er konfigureret. Tryk på [Tilbage] der så vil vise "Confirm Changes / Bekræft ændringerne". Du kan vælge mellem "Yes / Ja" og "No / Nej".

6.2.1.2.2. Subnet Mask / Undernet maske

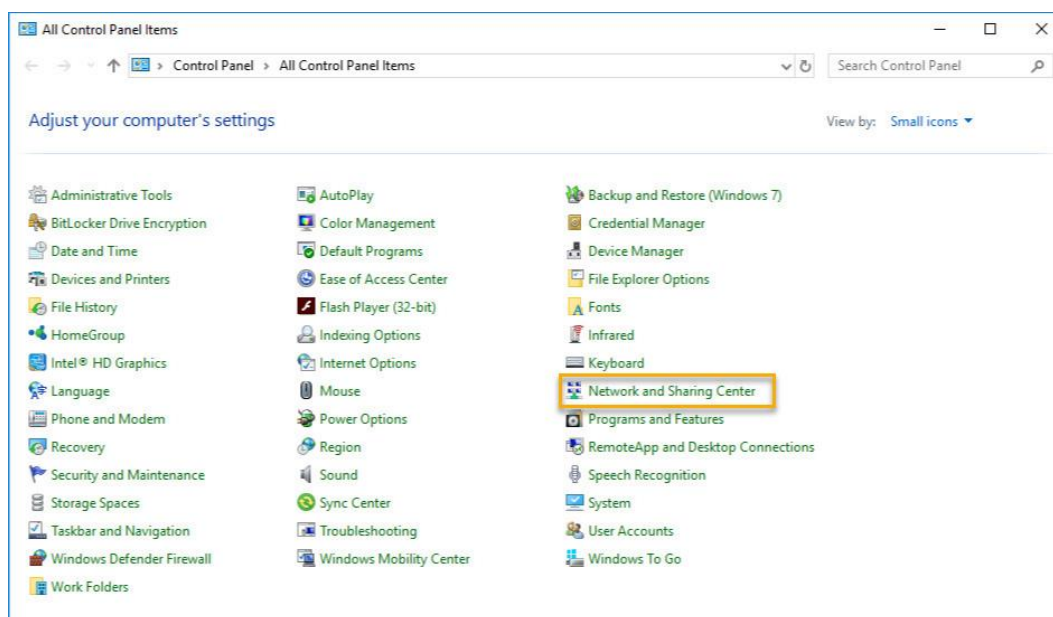
Tryk på [Op] eller [Ned] knapperne for at vælge mellem tallene. Tryk på [Bekræft] knappen for at bekræfte det ønskede tal og for at fortsætte til det næste tal. Gentag denne handling indtil alle tallene er konfigureret. Tryk på [Tilbage] knappen der så vil vise "Confirm Change / Bekræft ændringer". Du kan vælge mellem "Yes / Ja" og "No / Nej"

Problemløsning

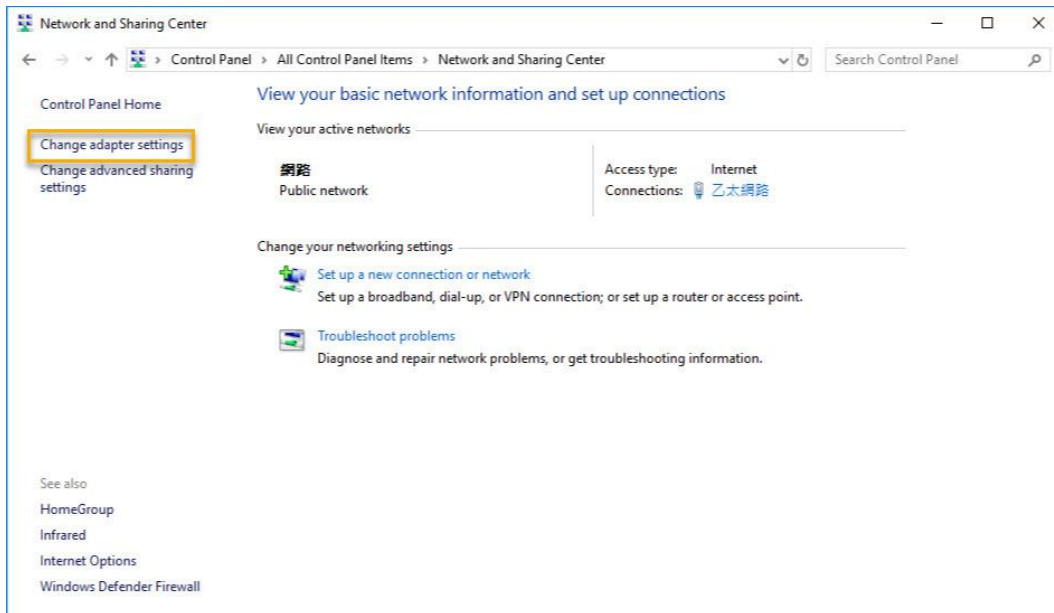
Sp: Hvorfor kan jeg ikke finde min ASUSTOR NAS med ASUSTOR Control Center?

Sv: Hvis du har problemer med at registrere din NAS med ASUSTOR Control Center, skal du gøre følgende:

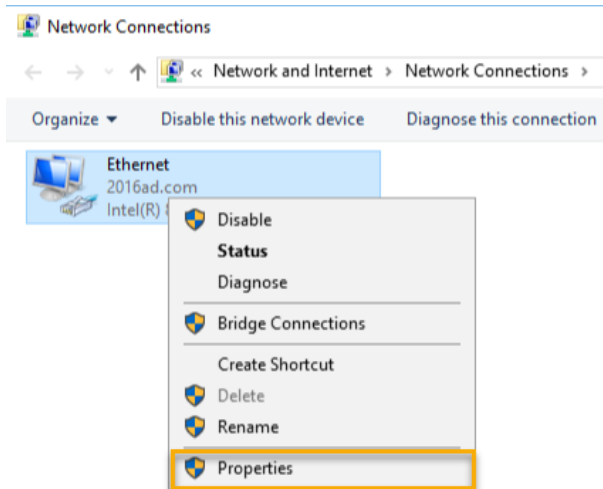
1. Kontroller venligst din netværksforbindelse.
 - ✓ Sørg for at din computer og dine NAS findes på det samme lokale netværk.
 - ✓ Se om netværksindikatoren er tændt. Hvis den ikke er tændt, skal du prøve sætte dit Ethernet-kabel i den anden netværksport, eller prøv at bruge et andet Ethernet-kabel.
2. Slå venligst først eventuelle firewalls fra på din computer. Prøv herefter af søge efter din NAS igen med ASUSTOR Control Center.
3. Hvis du stadig ikke kan finde dine NAS, skal du tilslutte din NAS til din computer med det medfølgende RJ-45 netværkskabel, og skift følgende IP-indstillinger på din computer.
 - ✓ Vælg **[Start] → [Kontrolpanel] → [Netværks- og delingscenter]**



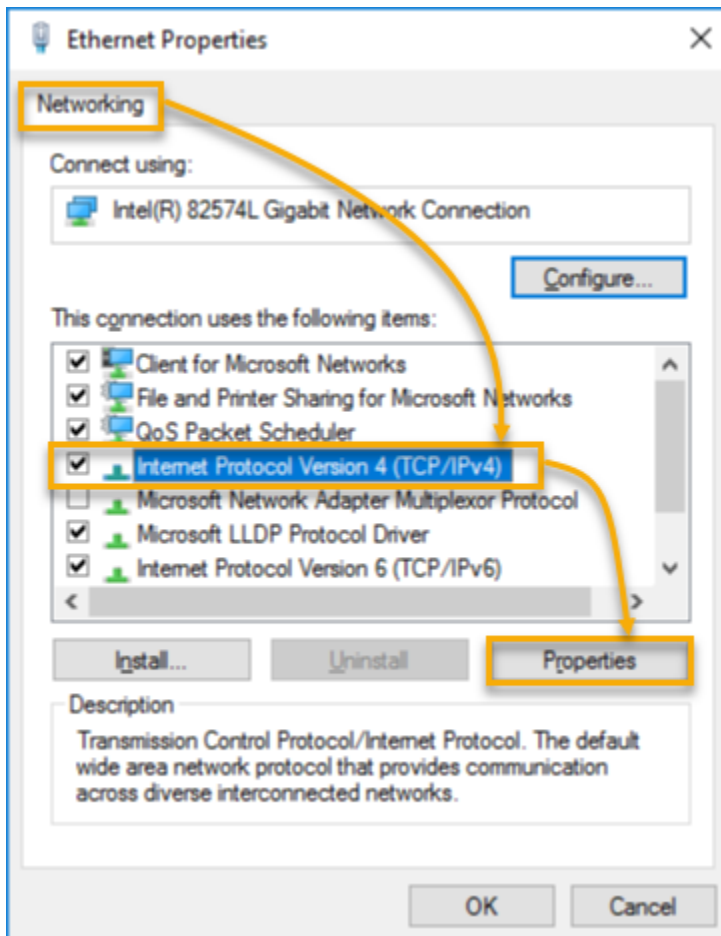
- ✓ Klik på **[Rediger indstillinger for netværkskort]** i panelet til venstre.



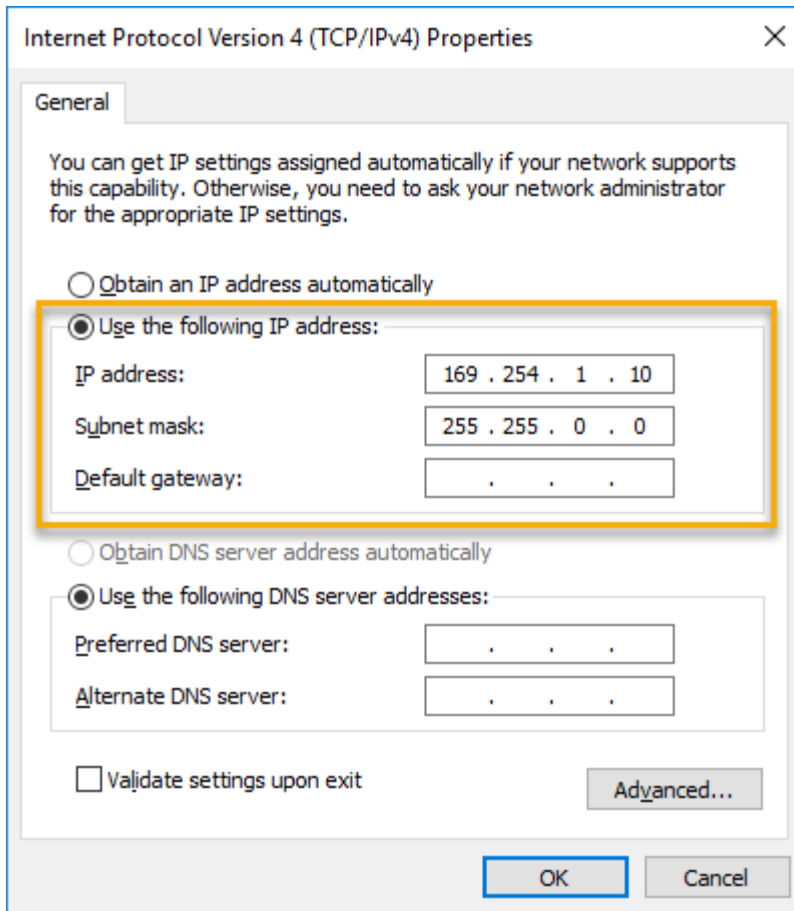
- ✓ Højreklik på **[LAN-forbindelse]** og vælg **[Egenskaber]**.



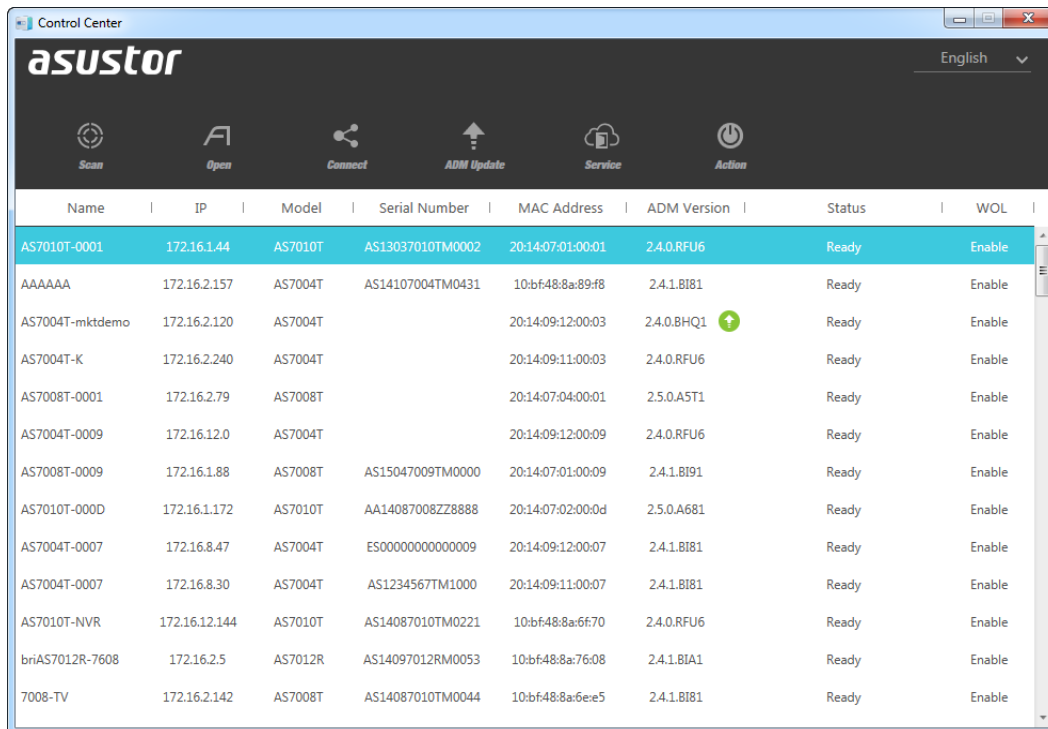
- ✓ Under fanen **[Netværk]**, skal du vælge **[Internet Protocol Version 4 (TCP/IPv4)]**, og klik på **[Egenskaber]**.



- ✓ Under fanen [**Generelt**], skal du vælge alternativknappen [**Brug følgende IP-adresse**]. Indstil [**IP-adresse**] til **169.254.1.10** og [**Undernetmaske**] til **255.255.0.0**, og klik derefter på [**OK**].



- ✓ Åbn ASUSTOR Control Center, og søg efter din NAS.



4. Hvis ovennævnte procedurer ikke har løst dit problem, skal du kontakte din lokale ASUSTOR forhandler eller ASUSTOR kundeservice (<http://support.asustor.com>). Du må også gerne kikke i vores [ASUSTOR Knowledgebase](#).



SUPPORT.ASUSTOR.COM