



# Quick Installation Guide

Jednostka

AS6702T / AS6704T / AS6706T

Ver. 4.0.0108(2022-1-8)

## Spis treści

Anonse .....	3
Zasady bezpieczeństwa .....	4
1. Zawartość .....	5
2. Akcesoria opcjonalne .....	7
3. Przewodnik instalacji sprzętu .....	8
Tools Needed for Hard Disk Installation .....	8
Instalacja dysków twardych .....	8
Zabezpieczanie przewodu zasilającego .....	10
Podłączenie i zasilanie NAS .....	11
Pamięć modernizacja systemu .....	12
Instalacja SSD M.2 .....	16
Instalacja Karty Sieciowej .....	19
4. Instalacja oprogramowania .....	26
Instalacja z pobierz centrum .....	26
Instalacja sieciowa .....	28
Installation Using a Mobile Device .....	29
Instalacja za pomocą ekranu LCD .....	31
5. Dodatek .....	33
Diody LED .....	33
Panel tylny .....	34
Obsługa Panelu LCD .....	34
Zamykanie NASa .....	37
Rozwiązywanie problemów .....	38

## Anonse

---



### Oświadczenie o zgodności z przepisami Federal Communications Commission (FCC)

Urządzenie to jest zgodne z częścią 15 zasad FCC. Jego działanie podlega następującym dwóm warunkom:

- ➔ Urządzenie to nie może powodować zakłóceń.
- ➔ Urządzenie to musi przyjmować wszelkie odebrane zakłócenia, z uwzględnieniem zakłóceń, które mogą powodować niepożądane działanie.

To urządzenie zostało poddane testom i uznane za spełniające wymogi dla urządzeń cyfrowych klasy B, zgodnie z częścią 15 zasad FCC. Ograniczenia te zostały opracowane w celu zapewnienia ochrony przed szkodliwymi zakłóceniami w instalacjach domowych. Urządzenie to wytwarza, używa i może emitować promieniowanie o częstotliwości fali radiowych i jeśli zostanie zainstalowane lub eksploatowane niezgodnie z zaleceniami, może powodować zakłócenia w łączności radiowej. Nie ma jednak gwarancji, że zakłócenia nie wystąpią w przypadku określonej instalacji. Jeśli urządzenie to jest źródłem zakłóceń sygnału radiowego lub telewizyjnego (co można sprawdzić przez włączenie i wyłączenie tego urządzenia), należy spróbować wyeliminować zakłócenia, korzystając z poniższych metod:

- ➔ Zmiana orientacji lub położenia anteny odbiorczej.
- ➔ Zwiększenie odległości między urządzeniem a odbiornikiem.
- ➔ Podłączenie sprzętu do gniazda zasilania w innym obwodzie niż ten, do którego podłączony jest odbiornik.
- ➔ Skontaktowanie się z dostawcą lub doświadczonym technikiem radiowo/telewizyjnym w celu uzyskania pomocy.

### Ostrzeżenie znaku CE



#### Oznakowanie CE dla urządzeń bez obsługi bezprzewodowej sieci LAN/funkcji Bluetooth

Dostarczana wersja tego urządzenia jest zgodna z wymogami dyrektyw dotyczących „Kompatybilności elektromagnetycznej” EEC 2004/108/EC i „ Technologia informacyjna Urządzenia-Safety” IEC60950-1:2005 (2nd Edition)+A1:2009.



The Adopted Trademarks HDMI, HDMI High-Definition Multimedia Interface, HDMI trade dress and the HDMI Logos are trademarks or registered trademarks of HDMI Licensing Administrator, Inc. in the United States and other countries.

## Zasady bezpieczeństwa

Przestrzeganie podanych poniżej zasad bezpieczeństwa pozwoli na długą i satysfakcjonującą pracę na NAS. Należy się stosować do wszystkich wymienionych poniżej wskazówek.

### Bezpieczeństwo elektryczne

- ➔ Przed przystąpieniem do czyszczenia produktu wyjąć wtyczkę z gniazdka zasilania.
- ➔ Stosować jedynie dołączony zasilacz. Zastosowanie innych zasilaczy może spowodować uszkodzenie urządzenia.
- ➔ Upewnić się, że zasilacz jest podłączony do źródła o prawidłowych parametrach wejścia. Wartości znamionowe podane są na etykiecie umieszczonej na zasilaczu.

### Bezpieczeństwo działania

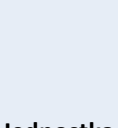







- ➔ NIE WOLNO umieszczać produktu w lokalizacji, w której może dojść od jego zawilgocenia.
- ➔ Ustawić produkt na twardej, stabilnej powierzchni.
- ➔ Używać produktu w środowisku z temperaturą otoczenia od 0°C do 40°C.
- ➔ NIE WOLNO blokować wlotów powietrza w obudowie urządzenia. Zawsze należy zapewnić odpowiednią wentylację produktu.
- ➔ NIE WOLNO wkładać żadnych przedmiotów lub wlewać cieczy we wloty powietrza.
- ➔ Jeśli wystąpią problemy techniczne związane z działaniem produktu należy skontaktować się z wykwalifikowanym technikiem serwisu lub ze sprzedawcą. NIE WOLNO próbować naprawiać urządzenia samodzielnie.






NIE WOLNO wyrzucać produktu do odpadów komunalnych. Produkt został zaprojektowany tak, aby umożliwić odpowiednie powtórne użycie lub recykling części. Symbol przekreślonego pojemnika na odpadki wskazuje, że produkt (wyposażenie elektryczne lub elektroniczne) nie powinien być wrzucany do odpadków domowych. Należy zapoznać się z lokalnymi przepisami dotyczącymi utylizacji produktów elektronicznych.

## 1. Zawartość

Jednostka AS6702T, AS6704T, AS6706T

 <p><b>Jednostka</b></p>	 <p>AS6702T</p>	 <p>AS6704T</p>	 <p>AS6706T</p>
 <p><b>Przewód zasilający</b></p>	x1	x1	x1
 <p><b>Zasilacz</b></p>	x1	x1	N/A
 <p><b>Przewód sieciowy RJ45</b></p>	x2	x2	x2
 <p><b>Uchwyt przewodu zasilającego</b></p>	x1	x1	N/A

 <p><b>Śruby do dysku 3.5"</b></p>	<p>x8</p>	<p>x16</p>	<p>x24</p>
 <p><b>Śruby do dysk 2.5"</b></p>	<p>x8</p>	<p>x16</p>	<p>x24</p>
 <p><b>Przewodnik Szybkiej Instalacji</b></p>	<p>x1</p>	<p>x1</p>	<p>x1</p>

## 2. Akcesoria opcjonalne

---

Poniższe elementy można kupić u lokalnych sprzedawców lub w sklepie z akcesoriami firmy ASUSTOR (<http://shop.asustor.com>).

### 3. Przewodnik instalacji sprzętu

Wszystkie dane zapisane na dyskach twardych zostaną usunięte i nie będzie można ich odzyskać. Należy wykonać kopię zapasową wszystkich ważnych danych przed inicjalizacją systemu.

#### Tools Needed for Hard Disk Installation

- Śrubokręt krzyżowy Phillips
- At least one 2.5 or 3.5 inch SATA hard disk. (For a list of compatible hard disks, please see <http://www.asustor.com/service/hd?id=hd>)

#### Instalacja dysków twardych

1. Naciśnij przycisk na dolnej części kieszeni dysku, aby otworzyć zatrzask.



2. Używając zatrzasku delikatnie wysuń dysk z zatoki.



3. Zamocuj dysk twardy do kieszeni.



- ✓ **calowe dyski:** Umieść dysk w kieszeni, upewnij się, że otwory mocujące w dysku i kieszeni są w jednej linii. Zabezpiecz dysk 4 śrubami.



- ✓ **2.5 calowe dyski i dyski SSD:** Umieść dysk twardej w obszarze zaznaczonym na czerwono (patrz zdjęcie poniżej). Upewnij się, że otwory montażowe dysku i kieszeni są w jednej linii. Zabezpiecz dysk 4 śrubami.



4. Wsuń kieszeń do zatoki. Używając zatrzasku, delikatnie wepchnij kieszeń dyskową do zatoki. Zabezpiecz kieszeń wciskając zatrzask. Zatrzask powinien się zamknąć delikatnie ze słyszalnym kliknięciem. Proszę się upewnić, że kieszeń dyskowa jest wepchnięta do końca zatoki przed zamknięciem zatrzasku.



5. Po zamocowaniu zatrzasku, można go zablokować blokadą tacy dysku. Używając płaskiego śrubokręta, obróć blokadę przeciwnie do kierunku ruchu wskazówek zegara, aby zablokować mechanizm blokady. Obrót w kierunku ruchu wskazówek zegara odblokuje blokadę.



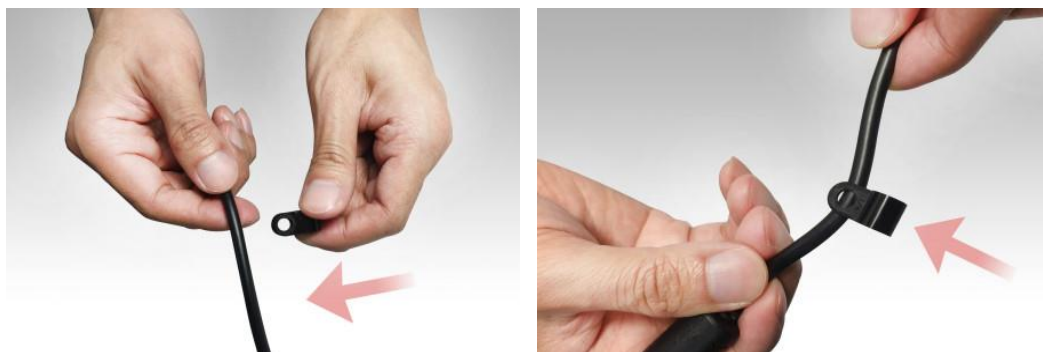
## Zabezpieczanie przewodu zasilającego

Uwaga: Jeśli masz obawy o wypięcie przewodu zasilającego w trakcie przenoszenia NASa to możesz użyć załączonego uchwyty by umocować przewód w stałej pozycji.

1. Wyjmij uchwyt z kartonika z akcesoriami.



2. Przytwierdź uchwyt do przewodu jak pokazano na poniższym obrazku.



3. Wykręć śrubę mocującą wentylator

**AS6702T**

**AS6704T**



4. Umieść uchwyt nad otworem po wykręconej śrubie. Przymocuj uchwyt poprzez ponowne przykręcenie śruby.

**AS6702T**



**AS6704T**



## Podłączenie i zasilanie NAS

1. Podłącz zasilanie do NAS.
2. Podłącz NAS do swojego routera, switch'a lub huba używając przewodu ethernetowego

**AS6702T**

**AS6704T**

**AS6706T**



3. Naciśnij i przytrzymaj guzik zasilający przez 1-2 sekundy, aż zapali się niebieska dioda Power. Oznacza to, że NAS jest teraz włączony. Podczas włączania NAS zielona dioda systemowa będzie mrugać a niebieska dioda sieci będzie pozostawała zapalona.



4. NAS jest gotowy do działania, kiedy zielona dioda przestanie mrugać i zacznie świecić nieprzerwanie. Na tym etapie powinieneś usłyszeć sygnał dźwiękowy z głośnika systemowego. Instalacja sprzętu dobiegła końca. Proszę przejść do instrukcji instalacji sprzętu aby skonfigurować system.

## Pamięć modernizacja systemu

### Uwagi i środki ostrożności

Wszystkie urządzenia NAS serii AS67 obsługują moduły pamięci o pojemności do 16GB. Przed dodaniem lub wyjęciem modułów pamięci należy uważnie przeczytać poniższe środki ostrożności.

- Urządzenie NAS i moduły pamięci są wyposażone w elementy o wysokiej precyzji oraz technologię złączy elektronicznych. Aby uniknąć unieważnienia gwarancji w okresie gwarancyjnym produktu, należy stosować się do poniższych zaleceń:
  - ✓ Pamięci dla urządzeń serii AS67 można nabyć od lokalnych dealerów lub ASUSTOR internetowej Akcesoria Store (<http://shop.asustor.com>).
  - ✓ Modułów pamięci nie należy instalować samodzielnie, jeśli użytkownik nie ma doświadczenia w uaktualnianiu pamięci komputera.
  - ✓ Nie należy dotykać złączy ani otwierać pokrywy wnęki na moduł pamięci.
- Podczas samodzielnego dodawania lub wyjmowania modułów pamięci może dojść do wypadku lub usterki urządzenia NAS, spowodowanych uszkodzeniem gniazda i modułu lub niewłaściwym podłączeniem. W takim przypadku naliczona zostanie opłata za naprawę.

- Należy uważać, aby nie zranić się w dłoń lub palec ostrymi krawędziami modułu pamięci, elementów wewnętrznych lub płytek drukowanych urządzenia NAS.
- Firma ASUSTOR nie gwarantuje działania modułów pamięci innych firm z urządzeniem NAS.
- Przed dodaniem lub wyjęciem modułów pamięci należy wyłączyć urządzenie NAS i urządzenia peryferyjne, a także odłączyć wszystkie wtyki i kable połączeniowe.
- Aby zapobiec uszkodzeniu modułów pamięci wskutek wyładowania elektrostatycznego, należy stosować się do poniższych instrukcji:
  - ✓ Czynności nie należy wykonywać w miejscach, w których wystąpienie elektryczności statycznej jest bardzo możliwe, np. na dywanie.
  - ✓ Przed dodaniem lub wyjęciem modułów pamięci należy dotknąć zewnętrznego metalowego przedmiotu innego niż urządzenie NAS w celu uziemienia siebie i wyeliminowania elektryczności statycznej. Nie wolno dotykać żadnych metalowych części wewnątrz urządzenia NAS.
- Modułu pamięci nie wolno wkładać do gniazda w niewłaściwym kierunku. Może to spowodować uszkodzenie modułu lub gniazda albo zapalenie się płytki drukowanej.
- Należy korzystać ze śrubokręta dopasowanego do rozmiaru śrub.
- Nie należy wykręcać ani poluzowywać śrub innych niż określone.

## Niezbędne części i narzędzia

- ✓ Śrubokręt krzyżowy Phillips

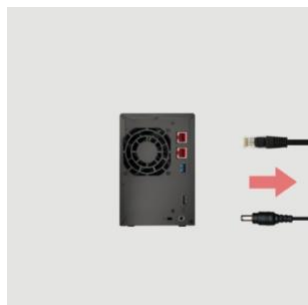
## Zdejmowanie pokrywy

1. Zamknij system urządzenia NAS, wybierając polecenie **[Shut down] (Zamknij system)** z menu użytkownika systemu ADM.



2. Odłącz wszystkie kable i urządzenia podłączone do urządzenia NAS, w tym przewód zasilający.

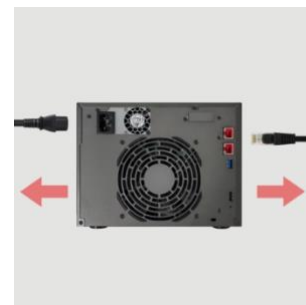
**AS6702T**



**AS6704T**



**AS6706T**



3. Za pomocą śrubokręta poluzuj znajdujące się z tyłu urządzenia NAS trzy oznaczone na rysunku śruby.

**AS6702T**



**AS6704T**



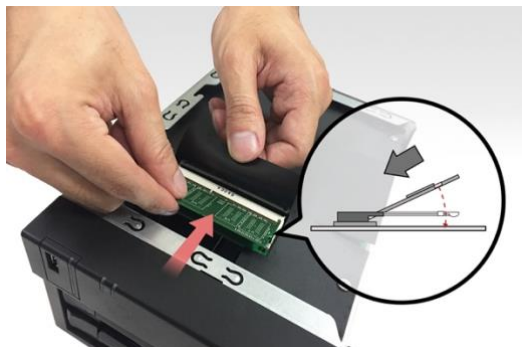
**AS6706T**



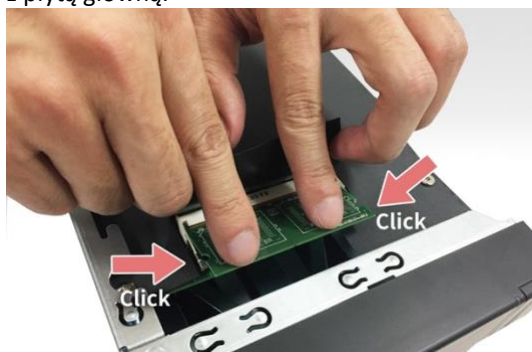
4. Chwyć pokrywę z obu stron dwoma rękoma, a następnie wyciągnij ją delikatnie w celu oddzielenia od obudowy.

## Instalacja pamięci

1. Po otwarciu NAS gniazda RAM znajdują się na płycie głównej po lewej stronie NAS. Włóż moduł DIMM do pustego gniazda pod kątem 45 ° i wyrównaj wycięcia pamięci RAM i gniazda.



2. Delikatnie dociśnij moduł DIMM, aż oba zatrzaski zatrzasną się na swoim miejscu. Pamięć RAM powinna być zrównana z płytą główną.



## Zakładanie pokrywy

1. Załóż pokrywę i przykręć ją za pomocą wykręconych uprzednio trzech śrub.

AS6702T



AS6704T



AS6706T

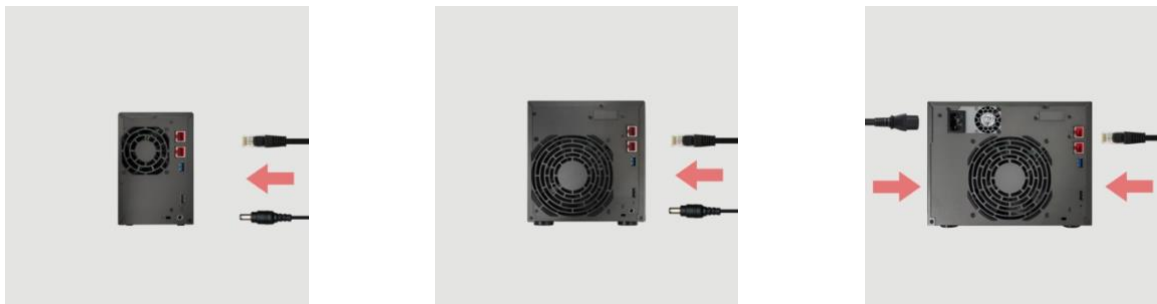


2. Podłącz ponownie wszystkie kable, w tym przewód zasilający, a następnie uruchom urządzenie NAS.

AS6702T

AS6704T

AS6706T



## Instalacja SSD M.2

### Środki ostrożności przy instalacji M.2

AS6702T, AS6704T i AS6706T mają cztery gniazda M.2 SSD. Aby uzyskać maksymalną kompatybilność kliknij tutaj i zapoznaj się z listą zgodnych dysków SSD M.2.

### Niezbędne części i narzędzia

- ✓ Śrubokręt krzyżowy Phillips

### Zdejmowanie pokrywy

1. Zamknij system urządzenia NAS, wybierając polecenie **[Shut down] (Zamknij system)** z menu użytkownika systemu ADM.



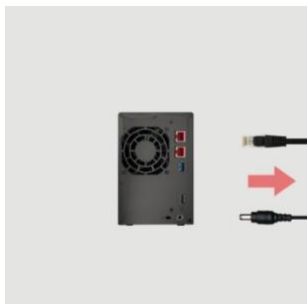
2. Odłącz wszystkie kable i urządzenia podłączone do urządzenia NAS, w tym przewód zasilający.

AS6702T

AS6704T

AS6706T





3. Za pomocą śrubokręta poluzuj znajdujące się z tyłu urządzenia NAS trzy oznaczone na rysunku śruby.

**AS6702T**



**AS6704T**



**AS6706T**

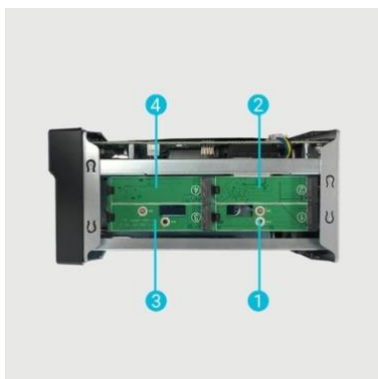


4. Chwyć pokrywę z obu stron dwoma rękoma, a następnie wyciągnij ją delikatnie w celu oddzielenia od obudowy.

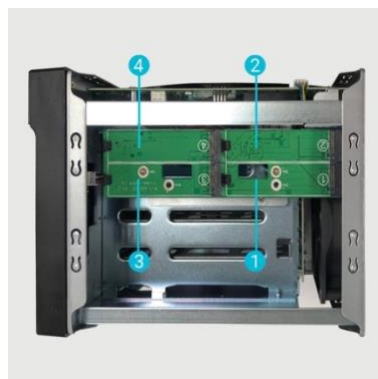
## Instalacja SSD M.2

1. Aby uniknąć problemów, zainstaluj dyski SSD w kolejności pokazanej na poniższych zdjęciach.

**AS6702T**



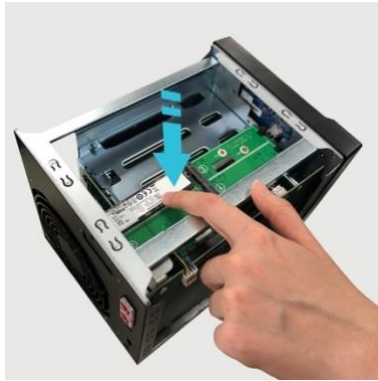
**AS6704T**



**AS6706T**



2. Włóż dysk SSD M.2 pod kątem, dopasuj wycięcie do złącza i włóż dysk do złącza M.2. Upewnij się, że dysk SSD M.2 jest całkowicie włożony, przytrzymaj plastikową dźwignię i dociśnij dysk SSD M.2, aż zatrzaśnie się w gnieździe.



3. Powtórz ten proces dla wszystkich pozostałych dysków SSD M.2.

**AS6702T**



**AS6704T**



**AS6706T**



## Zakładanie pokrywy

1. Załóż pokrywę i przykręć ją za pomocą wykręconych uprzednio trzech śrub.

**AS6702T**

**AS6704T**

**AS6706T**



2. Podłącz ponownie wszystkie kable, w tym przewód zasilający, a następnie uruchom urządzenie NAS.

**AS6702T**



**AS6704T**

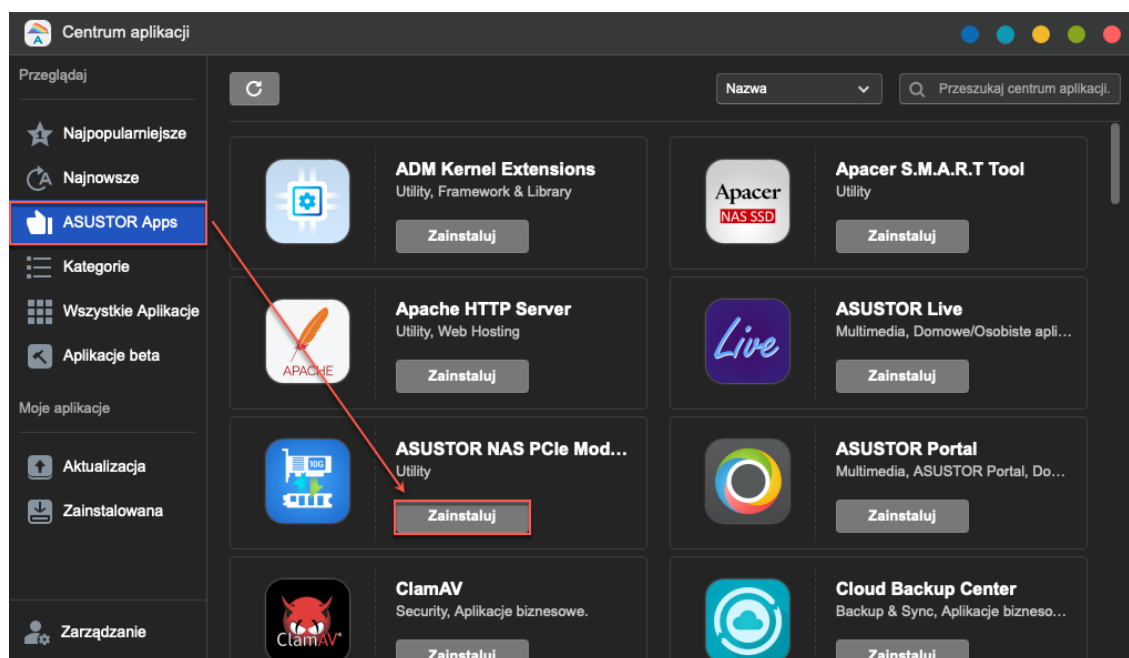


**AS6706T**

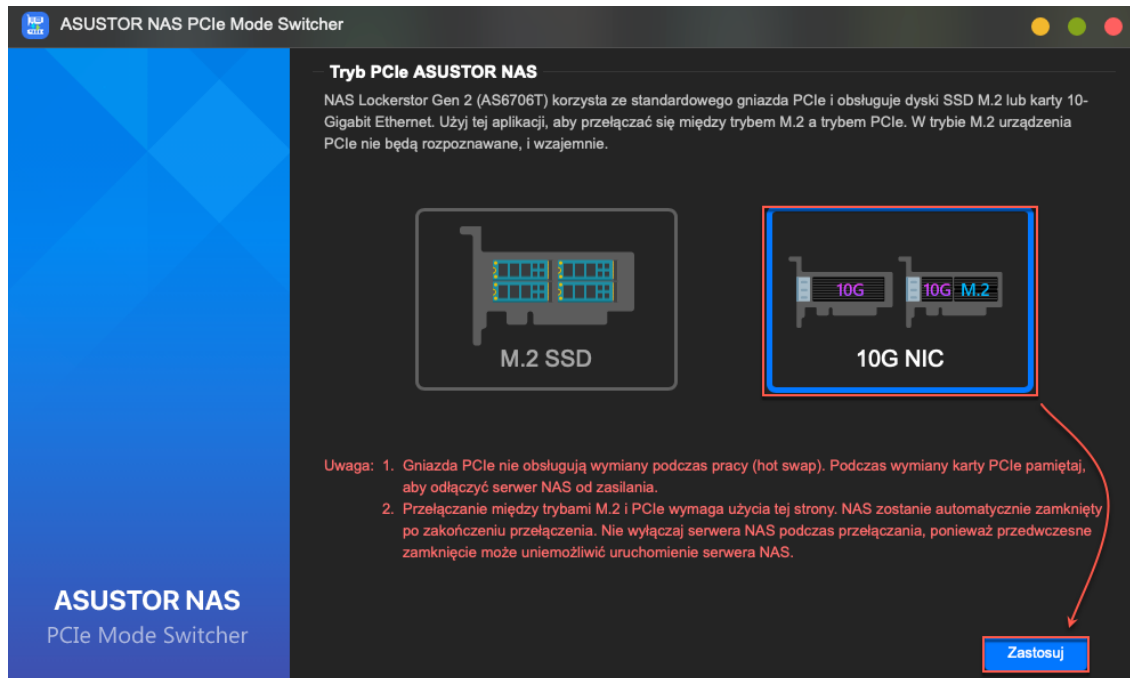


## Instalacja Karty Sieciowej

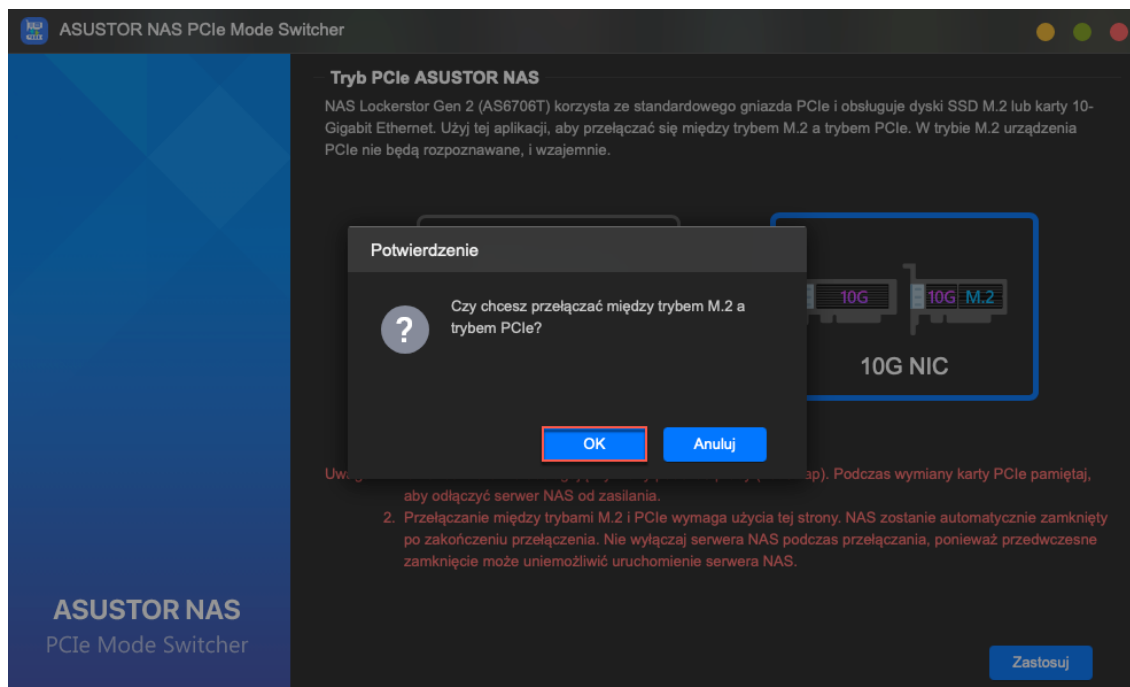
1. Aby dodać kartę 10-Gigabit Ethernet, zainstaluj ASUSTOR NAS PCIe Mode Switcher z App Central.



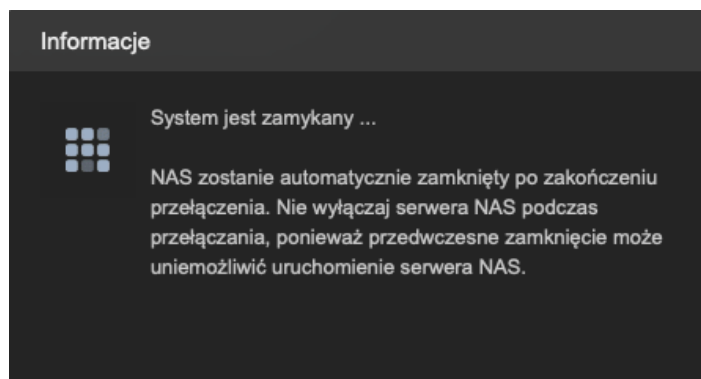
2. Wybierz kartę sieciową 10G i naciśnij przycisk Zastosuj.



3. Kliknij OK



4. Po potwierdzeniu serwer NAS zostanie wyłączony. Po wyłączeniu będzie można zainstalować kartę 10-Gigabit Ethernet. Najpierw należy odłączyć serwer NAS od zasilania sieciowego.



## Niezbędne części i narzędzia

- ✓ Śrubokręt krzyżowy Phillips

## Zdejmowanie pokrywy

1. Odłącz wszystkie kable i urządzenia podłączone do urządzenia NAS, w tym przewód zasilający.

AS6704T



AS6706T



**Gniazdo PCIe wewnątrz serwera NAS nie obsługuje funkcji hot swap. Wyłącz i odłącz serwer NAS przed wymianą urządzeń PCIe.**

2. Za pomocą śrubokręta poluzuj znajdujące się z tyłu urządzenia NAS trzy oznaczone na rysunku śruby.

AS6704T



AS6706T

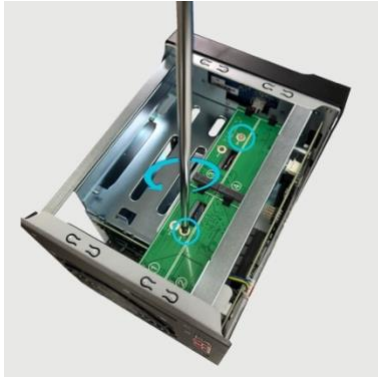


3. Chwyć pokrywę z obu stron dwoma rękoma, a następnie wyciągnij ją delikatnie w celu oddzielenia od obudowy.

## Instalacja Karty Sieciowej

1. Aby wyjąć kartę M.2, odkręć śruby, zgodnie z rysunkiem poniżej.

**AS6704T**



**AS6706T**



2. Delikatnie wyciągnij kartę M.2 z gniazda PCIe, zgodnie z rysunkiem poniżej.

**AS6704T**

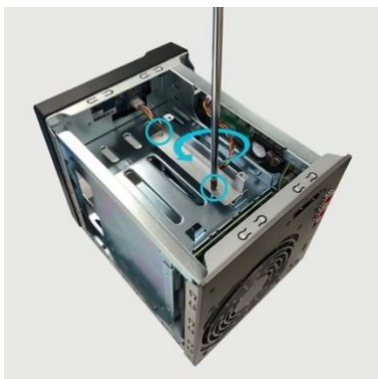


**AS6706T**



3. Odkręć dwie śruby mocujące wspornik karty M.2.

**AS6704T**

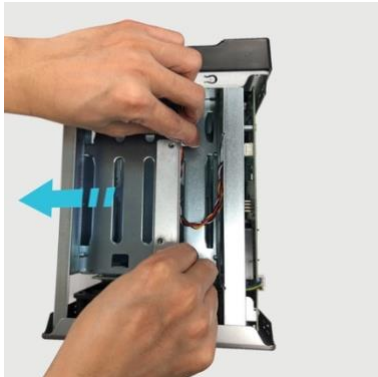


**AS6706T**



4. Wyjmij wspornik z NAS.

**AS6704T**



**AS6706T**



5. Wykręć obie śruby z tyłu serwera NAS, a także wspornik.

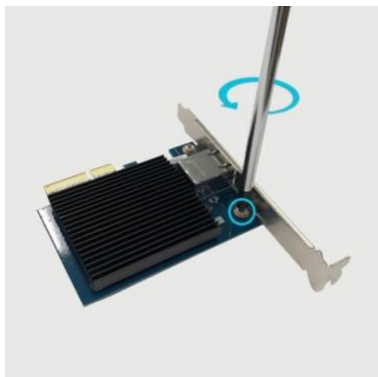
**AS6704T**



**AS6706T**



6. Odkręć i wyjmij wspornik pełnej wysokości z karty sieciowej AS-T10G2.



7. Przymocuj wspornik dedykowany do AS-T10G2 do NAS i dokręć śruby.



8. Delikatnie włóż kartę sieciową do gniazda PCIe serwera NAS.

**AS6704T**



**AS6706T**



9. Przymocuj kartę sieciową do NAS za pomocą śrub.

**AS6704T**



**AS6706T**



10. Postępuj zgodnie z tymi instrukcjami w odwrotnej kolejności, aby ponownie zainstalować kartę M.2.

## Zakładanie pokrywy



1. Załóż pokrywę i przykręć ją za pomocą wykręconych uprzednio trzech śrub.

**AS6704T**



**AS6706T**



2. Podłącz ponownie wszystkie kable, w tym przewód zasilający, a następnie uruchom urządzenie NAS.

**AS6704T**



**AS6706T**



## 4. Instalacja oprogramowania

Są 4 różne metody instalacji do wyboru: Wybierz metodę, która najbardziej Ci odpowiada. Możesz przejść do sekcji pobierania w witrynie firmy ASUSTOR (<http://www.asustor.com/service/downloads>) i pobrać najnowsze oprogramowanie.

### Instalacja z pobierz centrum

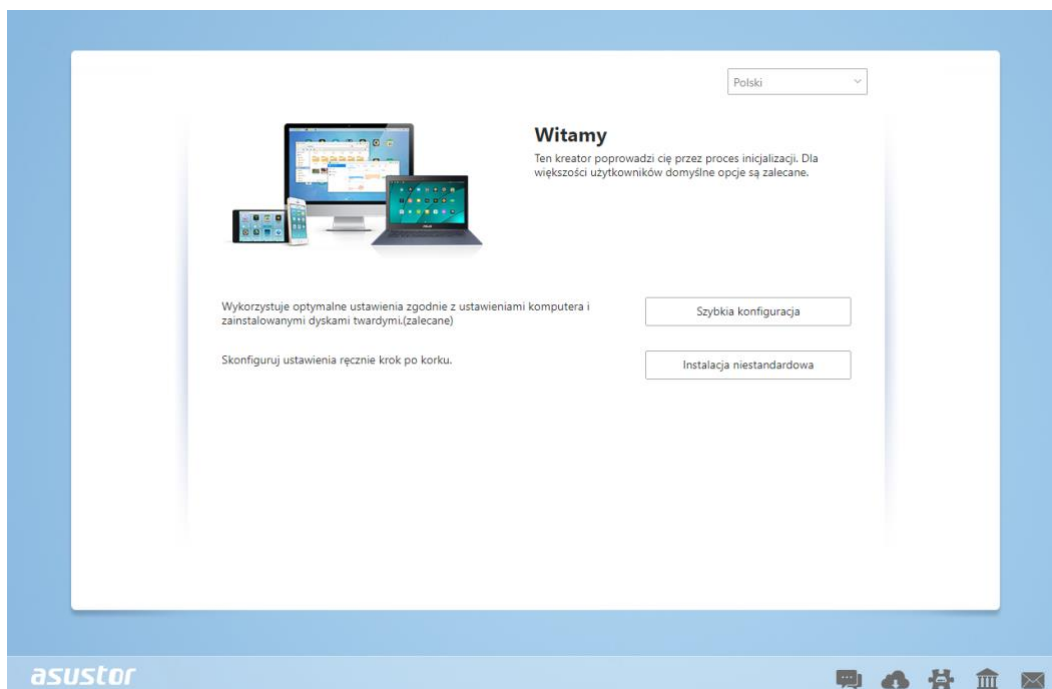
#### Użytkownicy Windows

- Po zakończeniu instalacji ASUSTOR Control Center automatycznie przeskanuje twoją sieć w poszukiwaniu urządzeń ASUSTOR NAS.

The screenshot shows the ASUSTOR Control Center (ACC) interface. At the top, there is a navigation bar with icons for Scan, Open, Connect, ADM Update, Service, and Action. Below this is a table listing discovered NAS devices. The table has columns for Name, IP, Model, Serial Number, MAC Address, ADM Version, Status, and Enable. All devices listed have a status of 'Ready'.

Name	IP	Model	Serial Number	MAC Address	ADM Version	Status	Enable
AS6208T-80F7	172.16.2.35	AS6208T	AS16066210TM0007	10:bf:48:8b:80:f7	3.4.1.R7Q6	Ready	
AS3202T-LEO	172.16.9.116	AS3202T	AS16073204TM0003	10:bf:48:9b:86:99	3.4.3.B9R1	Ready	
AS6102T-87CE-MM	172.16.2.24	AS6102T	AS16076104TM0341	10:bf:48:8b:88:64	3.4.2.R932	Ready	
AS6204T-88DF	172.16.1.121	AS6204T	AS16076204TM0144	10:bf:48:8b:88:df	3.4.0.R7N3	Ready	
AS6204R	172.16.10.130	AS6204R	AS16076212RM0006	10:bf:48:8b:8b:bf	2.6.2.R6L2	Ready	
Surveillance	172.16.2.179	AS6204R	AS16076212RM0009	10:bf:48:8b:8b:b8	2.7.3.RHQ3	Ready	
AS-6212R-S	172.16.10.31	AS6212R	AS16076212RM0011	10:bf:48:8b:8b:9b	3.5.0.A9G1	Ready	
AS4004T-Jean	172.16.1.62	AS4004T	AS20180620TM0215	00:51:82:11:22:02	3.4.3.B9G1	Ready	
AS5110T-5129-S	172.16.2.77	AS5110T	AS25015110TM0000	20:14:12:10:51:2b	3.4.2.R932	Ready	
AS7008T-00r01-ri	172.16.2.10	AS7008T	AS87654321TM3333	20:14:08:27:00:01	3.5.0.A9G1	Ready	
AS6202T-AAA	172.16.2.105	AS6202T	ASUSTORRDETEST	20:15:07:13:62:04	3.3.1.RIH2	Ready	
AS-604T-vivian	172.16.1.109	AS-604T	AT1207608MB0047	10:bf:48:89:c4:2e	3.5.0.A9R1	Ready	
AS-604T-C534	172.16.2.218	AS-604T	AT1207608MB00EA	10:bf:48:89:c5:33	3.4.3.B9K1	Ready	

- Wybierz swój NAS z listy i podążaj za poleceniami instalatora aby zakończyć konfigurację.

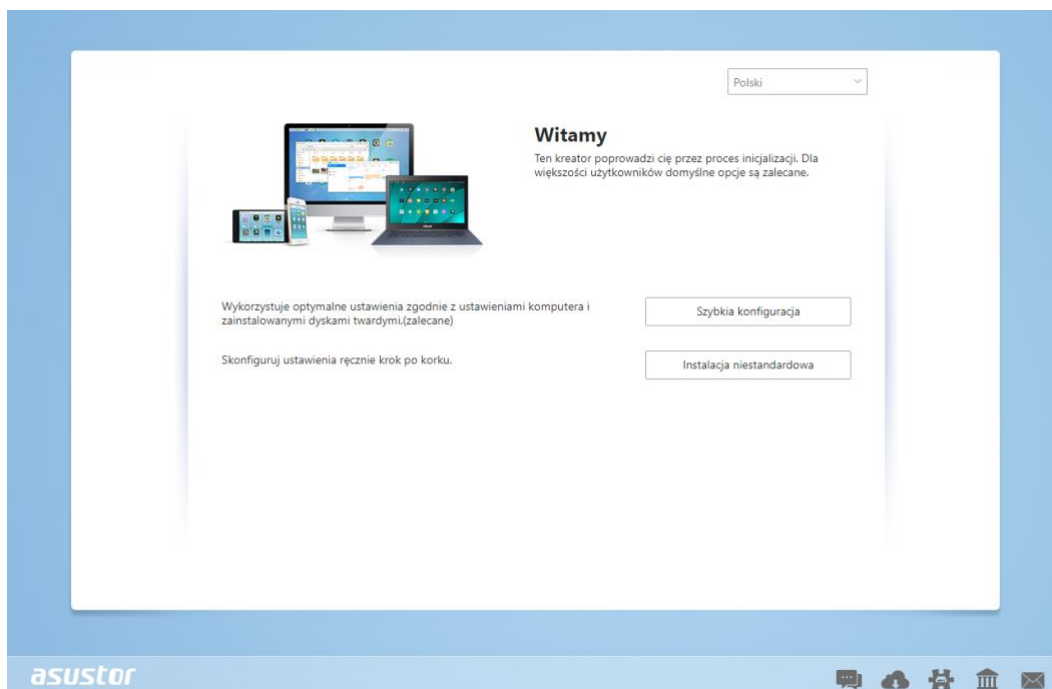


## Użytkownicy Mac

1. Po instalacji ASUSTOR Control Center automatycznie przeskanuje sieć w poszukiwaniu urządzeń ASUSTOR NAS.

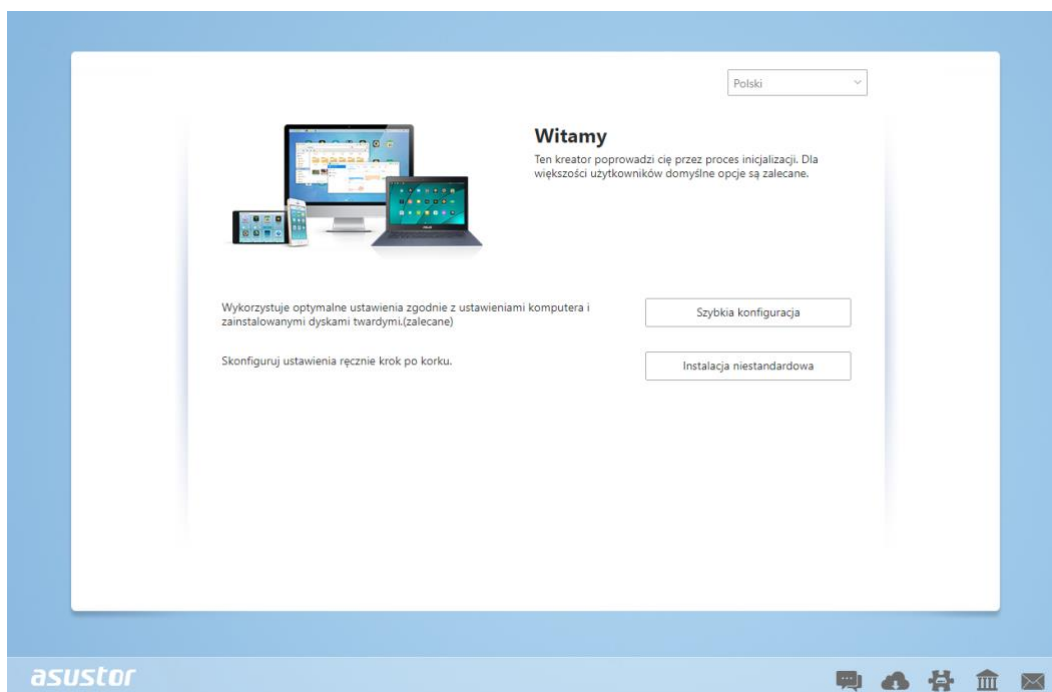
Name	IP Address	Model	Serial Number	MAC address	ADM Version	Status	WOL
AS1004T-1124-rr	172.16.1.53	AS1004T...	AL18041004EM00FB	20:18:11:15:11:24	3.4.2.R932	Ready	--
AS1002T-76BE	172.16.2.117	AS1002T...	AL18041004EM0119	10:BF:48:8C:76:BE	3.4.3.BA21	Ready	--
MARCO4004T	172.16.2.196	AS4004T	AL18054004TM00EC	10:BF:48:8C:7D:FB	3.4.1.R7Q6	Ready	--
AS4002T-RUDY	172.16.1.167	AS4002T	AL18064004TM0021	10:BF:48:8C:95:DA	3.4.2.R932	Ready	--
AS4002T-9B26	172.16.2.160	AS4002T	AL18064004TM0035	10:BF:48:8C:9B:26	3.4.3.BA21	Ready	--
AS6404T-1400TC	172.16.1.3	AS6404T	AL18076404TM0030	20:18:12:12:14:00	3.4.2.R932	Ready	--
AS1004T-LEO	172.16.2.156	AS1004T...	AL18081004EM03DF	20:19:02:19:16:1A	3.4.3.BA21	Ready	--
AS6302T-CDCF-ri	172.16.10.235	AS6302T	AL18116304TM012B	10:BF:48:8C:DC:8D	3.3.1.BHT1	Ready	--
AS6404T-DD51-AA	172.16.3.94	AS6404T	AL18116404TM005E	10:BF:48:8C:DD:51	3.4.2.R932	Ready	--
AS6404T-jjnnnnnnnn...	172.16.1.142	AS6404T	AL18116404TM0064	10:BF:48:8C:DD:59	3.4.3.B9R1	Ready	--

2. Wybierz swoje urządzenie NAS z listy i podążaj za poleceniami instalatora aby zakończyć konfigurację.



## Instalacja sieciowa


1. Jeżeli znasz już adres IP swojego NAS, możesz otworzyć przeglądarkę i go wpisać (np: <http://192.168.1.168:8000>), aby rozpocząć instalację.
2. Proszę podążać za poleceniami instalatora, aby zakończyć konfigurację.

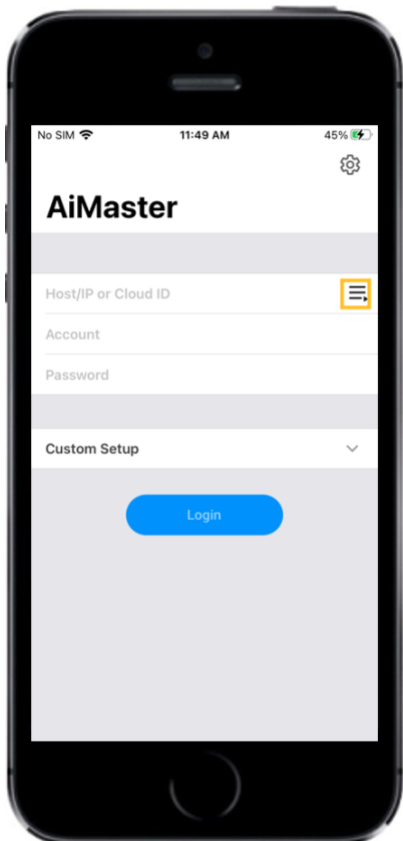


## Installation Using a Mobile Device

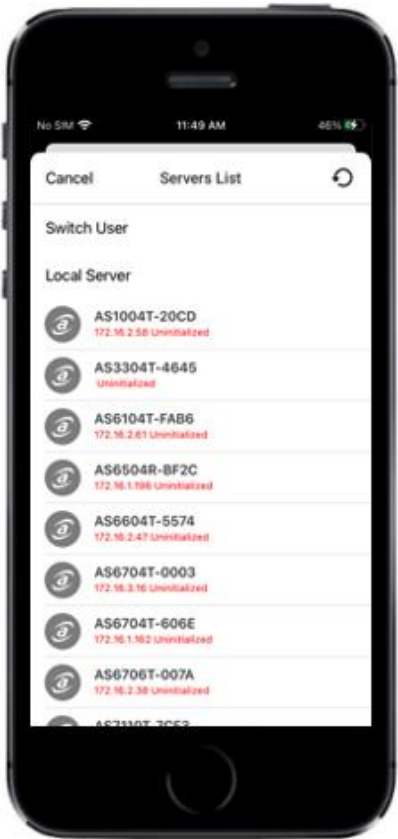
1. Search for “AiMaster” in Google Play or the Apple App Store. You can also scan the QR codes provided below. Download and install the AiMaster mobile app to your mobile device.



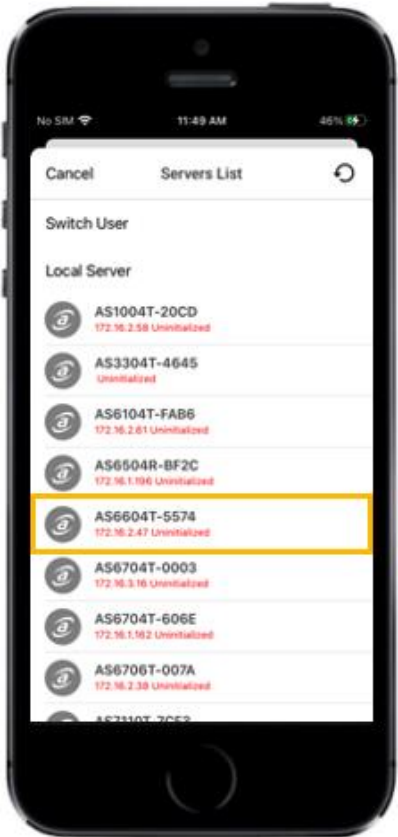
2. Make sure that your mobile device is connected to the same local network that your NAS is connected to.
3. Next, open AiMaster and then select the  icon from the toolbar at the top of the screen.



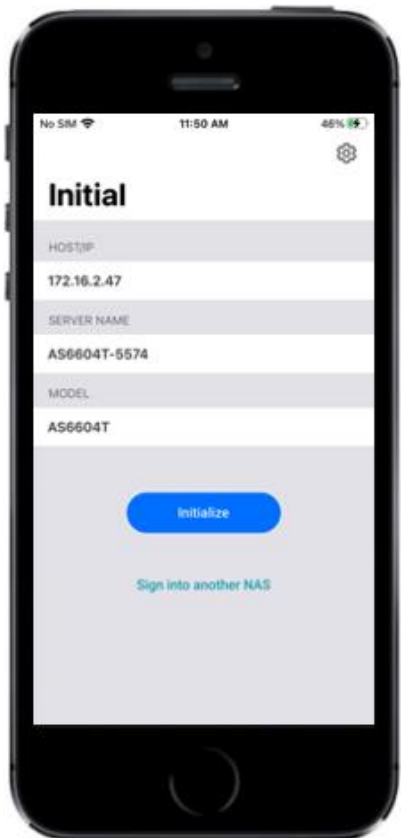
4. Select **[Auto Discovery]**. AiMaster will now scan the local network for your NAS.



5. Select your NAS from the list that appears.



6. Select **[Start Initialization]** to begin installation. Follow the prompts and instructions to complete the configuration process.



## Instalacja za pomocą ekranu LCD

- Ekran LCD zapyta cię czy zainicjalizować NAS kiedy wykryje, że NAS nie został zainicjalizowany.



- Proszę użyć guzika z prawej strony wyświetlacza LCD, aby potwierdzić inicjalizację NAS. System rozpocznie inicjalizację NAS.



- Inicjalizacja dobiegła końca, kiedy adres IP NAS wyświetli się na wyświetlaczu LCD. Nota: Hasło do konta "admin" zostanie ustawione na "admin".
- Ta metoda instalacji jest odpowiednia wyłącznie w przypadku modeli z wyświetlaczami LCD AS6704T/AS6706T.



## 5. Dodatek

### Diody LED

AS6702T

AS6704T

AS6706T





1 Dioda zasilania

2 Dioda systemowa

3 Dioda sieciowa

4 Dioda USB

5 Dioda dysku twardego

Diody LED	Kolor	Stan	Opis
Dioda zasilająca 	Niebieski	stała	Zasilanie włączone
		mrugająca	Budzenie ze stanu uśpienia (S3)
	Pomarańczowy	stała	Stan uśpienia(S3)
		mruga co 10 sekund	Tryb nocny
Dioda systemowa 	Zielony	mrugająca	Włączanie zasilania
		stała	System gotowy
Dioda sieciowa 	Niebieski	stała	Port sieciowy podłączony
Dioda USB 	Zielony	stała	Urządzenie USB podłączone do NAS jest gotowe
		mrugająca	Uzyskiwanie dostępu
	Zielona	stała	Dysk twardy gotowy

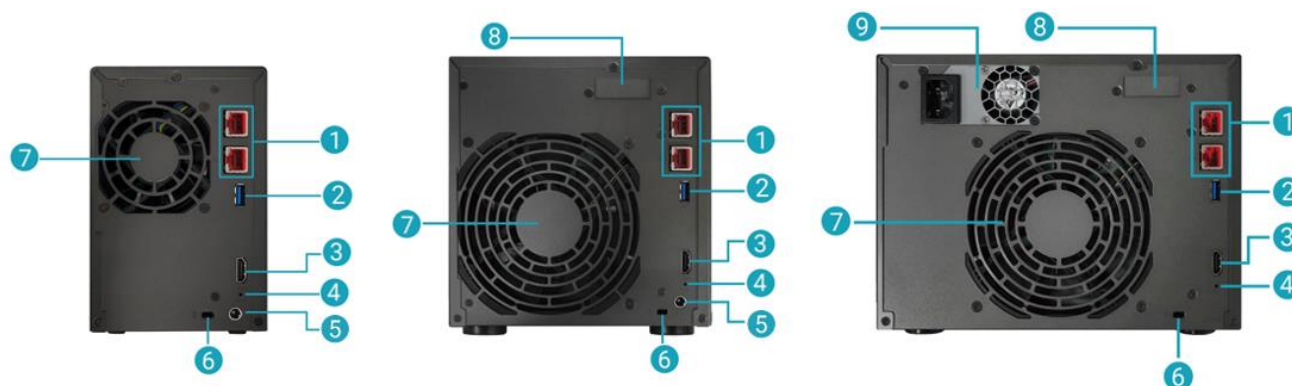
Dioda dysku twardego 		mrugająca	Uzyskiwanie dostępu
		mruga co 10 sekund	Hibernacji dysku
	Czerwona	stała	Nieprawidłowość dysku twardego

## Panel tylny

AS6702T

AS6704T

AS6706T



**1** Port 2.5G RJ45

**2** Port USB 3.2 Gen 2

**3** Port HDMI

**4** Przycisk Reset

**5** Wejście prądu stałego

**6** K-Lock

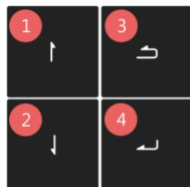
**7** Wentylator systemowy

**8** Gniazdo rozszerzeń PCI Express 3.0

**9** Zasilacz

## Obsługa Panelu LCD

Panel LCD może być użyty w celu konfiguracji oraz sprawdzania informacji systemowych. Przyciski umieszczone z prawej strony panelu LCD służą do nawigowania menu urządzenia. Poniżej znajduje się opis funkcji każdego z przycisków.



1. Przycisk **[Góra]**
2. Przycisk **[Dół]**
3. Przycisk **[Powrót]**
4. Przycisk **[Potwierdź]**

Po uruchomieniu urządzenia na panelu wyświetli się nazwa jednostki NAS oraz adres IP. Panel wyłączy się automatycznie po paru sekundach.

```
AS6404T-117E
172.16.2.35
```

Główne menu składa się z następujących podmenu:

1. Natychmiastowy Backup
2. Sieć
3. Przechowywanie
4. Temperatura
5. Działanie
6. Konfiguracja

Użyj przycisków [Góra] lub [Dół] by nawigować zawartość menu. Wciśnij przycisk [Potwierdź] by wejść do danego podmenu. Wciśnij przycisk [Powrót] by wrócić do poprzedniego poziomu menu.

### 1. Natychmiastowy Backup

W podmenu Natychmiastowy Backup użyj [Góra], [Dół] oraz [Potwierdź] by wybrać i wykonać poniższe operacje.

```
MAIN
>1 TOUCH BACKUP
```

- 1.1. Wykonaj / Progress: przesyła kopię zapasową do urządzenia podłączonego pod port USB znajdujący się z przodu urządzenia.
- 1.2. Wysuń urządzenie / Eject Device: Odłącza urządzenie podłączone do portu USB znajdującego się na panelu przednim.

### 2. Sieć / Network

W podmenu Sieć użyj [Góra], [Dół] oraz [Potwierdź] aby przeglądać informacje wymienione poniżej.

```
MAIN
>NETWORK
```

#### 2.1. LAN

- 2.1.1 Adres IP
- 2.1.2 Maska podsieci

## 2.2 WAN

### 2.2.1 Adres IP

### 2.2.2 Maska podsieci

## 3. Przechowywanie / Storage

W podmenu Przechowywanie użyj [Góra], [Dół] oraz [Potwierdź] aby przeglądać informacje na temat wolumenu wymienione poniżej.

```
MAIN
>STORAGE
```

3.1. Pojemność: Pełna pojemność wolumenu.

3.2. Zajęte miejsce: Ilość obecnie zajętego miejsca na wolumenie.

3.3. Wolne miejsce: Ilość wolnego miejsca na wolumenie.

## 4. Temperatura

W tym podmenu użyj [Góra], [Dół] oraz [Potwierdź] aby wyświetlić informacje na temat temperatury urządzenia wymienione poniżej.

```
MAIN
>TEMPERATURE
```

4.1. CPU: Temperatura procesora

4.2. System: Temperatura systemu jednostki NAS.

4.3. HDD: Temperatura dysków twardej.

## 5. Działanie / Operation

W podmenu Działanie użyj [Góra], [Dół] oraz [Potwierdź] aby wykonać działania wymienione poniżej.

```
MAIN
>OPERATION
```

5.1. Wyłączenie: Wyłącza NAS.

5.2. Restart: Ponownie włącza NAS.

## 6. Konfiguracja / Configuration

W podmenu Konfiguracja użyj [Góra], [Dół] oraz [Potwierdź] aby skonfigurować poniższe pozycje.

```
MAIN
>CONFIGURATION
```

6.1. Nazwa serwera

Użyj przycisków [Dół] lub [Góra] by przełączać się pomiędzy literami i cyframi. Wciśnij przycisk [Potwierdź], aby potwierdzić wybór danego znaku i przejść do następnego. Powtarzaj ten proces dopóki wszystkie znaki nazwy nie są wybrane. Po wciśnięciu przycisku [Cofnij] pojawi się opcja “Potwierdź zmiany”, z możliwością wybrania pomiędzy “Tak” a “Nie”.

SERVER NAME  
ASUSTOR NAS

## 6.2. Ustawienia sieci

### 6.2.1. LAN

#### 6.2.1.1. DHCP

Po wciśnięciu przycisku [Cofnij] pojawi się opcja “Potwierdź zmiany”, z możliwością wybrania pomiędzy “Tak” a “Nie”.

#### 6.2.1.2. Adres statyczny

##### 6.2.1.2.1. Adres IP

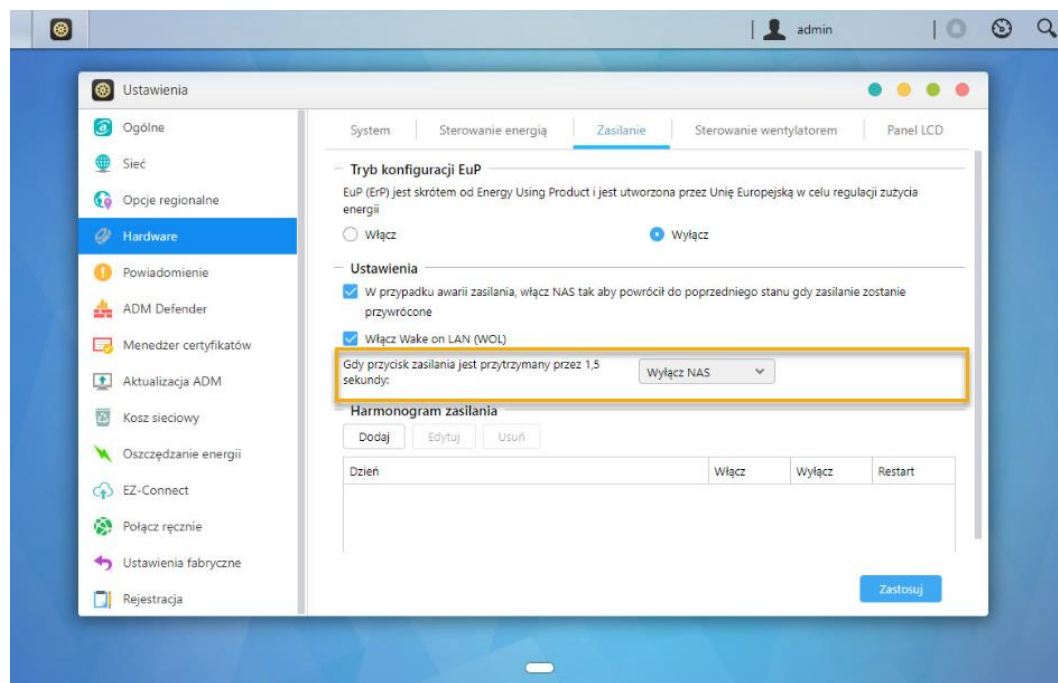
Użyj przycisków [Dół] lub [Góra] by przełączać się pomiędzy cyframi. Wciśnij przycisk [Potwierdź], aby potwierdzić wybór danej cyfry i przejść do następnej. Powtarzaj ten proces dopóki wszystkie cyfry nie są wybrane. Po wciśnięciu przycisku [Cofnij] pojawi się opcja “Potwierdź zmiany”, z możliwością wybrania pomiędzy “Tak” a “Nie”.

##### 6.2.1.2.2. Maska podsieci

Użyj przycisków [Dół] lub [Góra] by przełączać się pomiędzy cyframi. Wciśnij przycisk [Potwierdź], aby potwierdzić wybór danej cyfry i przejść do następnej. Powtarzaj ten proces dopóki wszystkie cyfry nie są wybrane. Po wciśnięciu przycisku [Cofnij] pojawi się opcja “Potwierdź zmiany”, z możliwością wybrania pomiędzy “Tak” a “Nie”.

## Zamykanie NASa

1. Wprowadź takie ustawienia przycisku power jak zaprezentowano na poniższym obrazku. Można zdecydować czy po przytrzymaniu przycisku power przez 1.5 sekundy NAS ma zostać zamknięty czy przejść w stan uśpienia. Te ustawienia można znaleźć w ADM: [Ustawienia]>[Sprzęt]>[Zasilanie]>[Ustawienia]



2. Przytrzymaj przycisk power przez 1.5 sekundy. Gdy usłyszysz sygnał “beep” z głośniczka NASa zwolnij przycisk power. Stosownie do wybranych ustawień konfiguracji NAS zostanie zamknięty lub przejdzie w stan uśpienia.

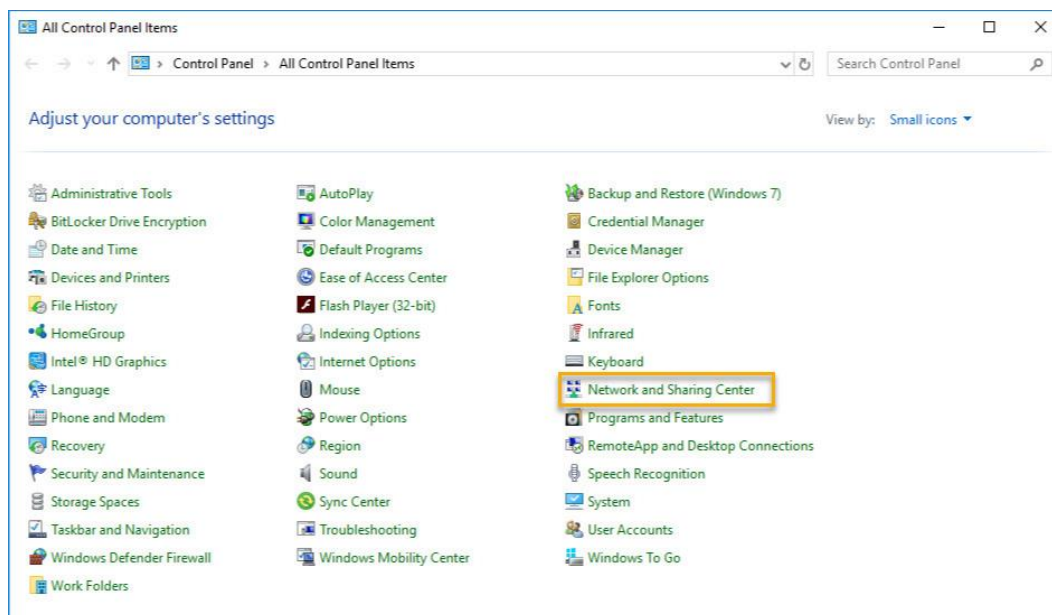


## Rozwiązywanie problemów

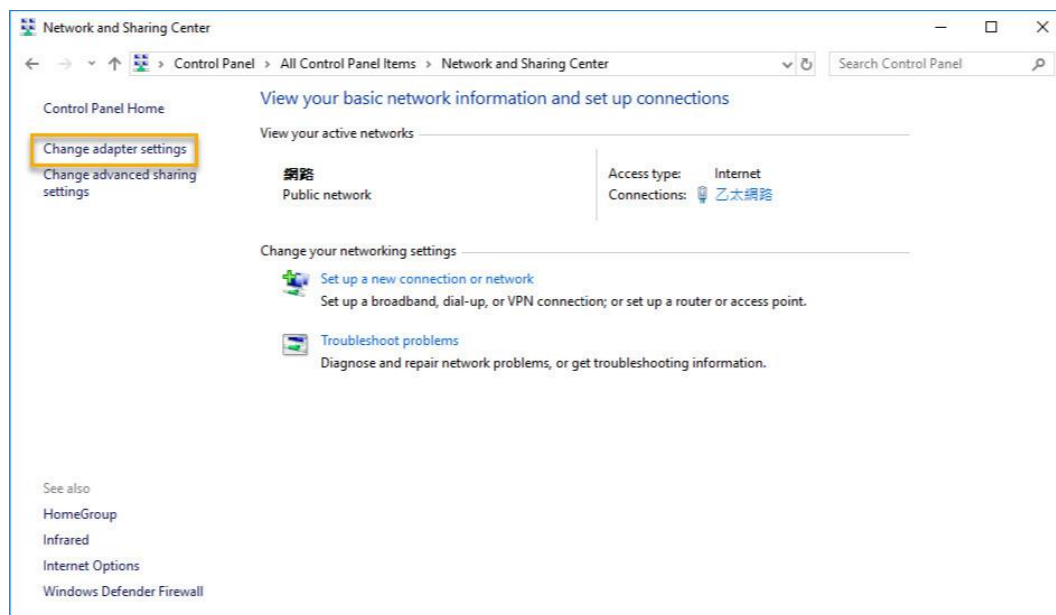
### Pyt: Dlaczego nie mogę wykryć ASUSTOR NAS używając ASUSTOR Control Center?

Odp.: Jeżeli masz problem z wykryciem NAS używając ASUSTOR Control Center, proszę zrobić co następuje:

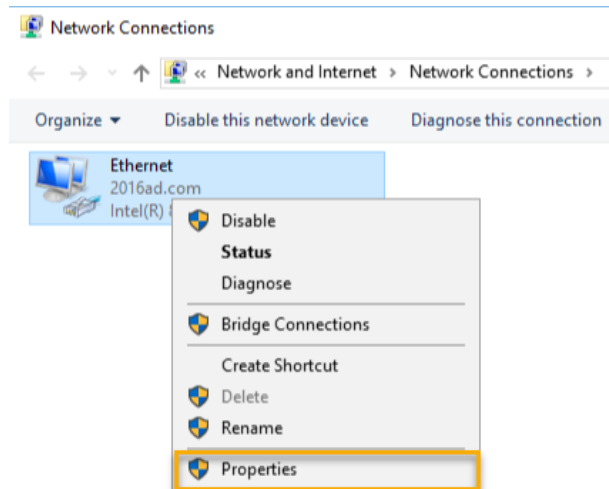
1. Proszę sprawdzić połączenie sieciowe:
    - ✓ Upewnij się, że twój komputer i NAS należą do tej samej sieci.
    - ✓ Sprawdź czy dioda sieciowa jest zapalona. Jeżeli nie, spróbuj podłączyć przewód sieciowy do innego portu lub użyj innego przewodu sieciowego.
  2. Proszę wyłączyć wszystkie firewalły na twoim komputerze. I przeskanować ponownie sieć używając ASUSTOR Control Center.
  3. Jeśli nadal nie możesz wykryć NAS, proszę połączyć NAS do twojego komputera używając dołączonego przewodu RJ-45 i zmienić ustawienia IP twojego komputera.
- ✓ Wybierz **[Start]** → **[Panel sterowania]** → **[Sieć i udostępnianie]**



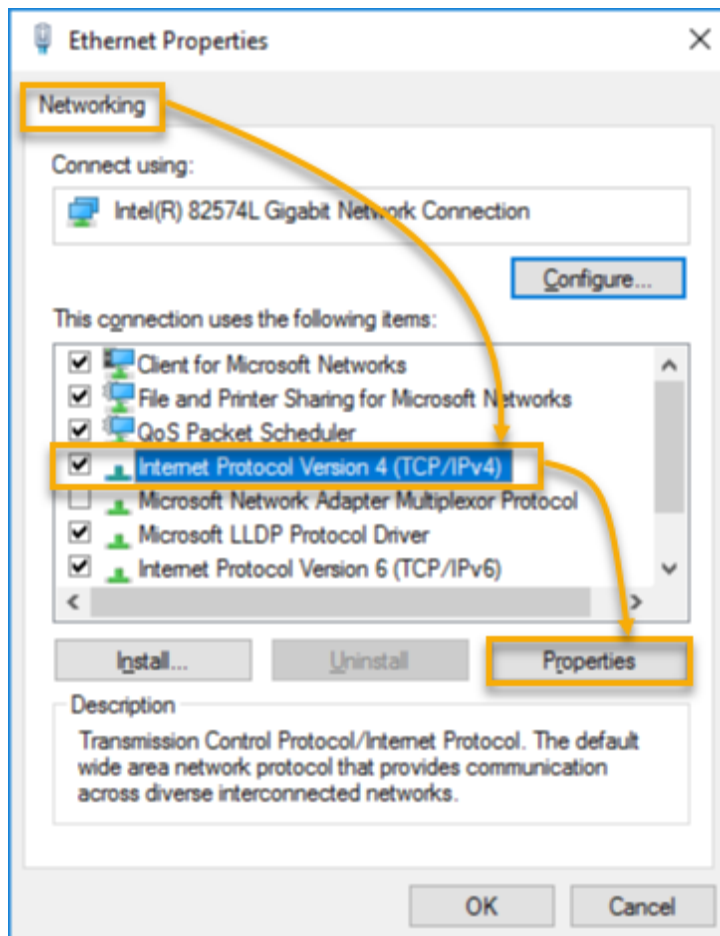
- ✓ Wybierz **[Zmień ustawienia urządzenia]** z lewej strony.



- ✓ Wybierz prawym przyciskiem myszy [**Połączenie lokalne**] i naciśnij [**Właściwości**].

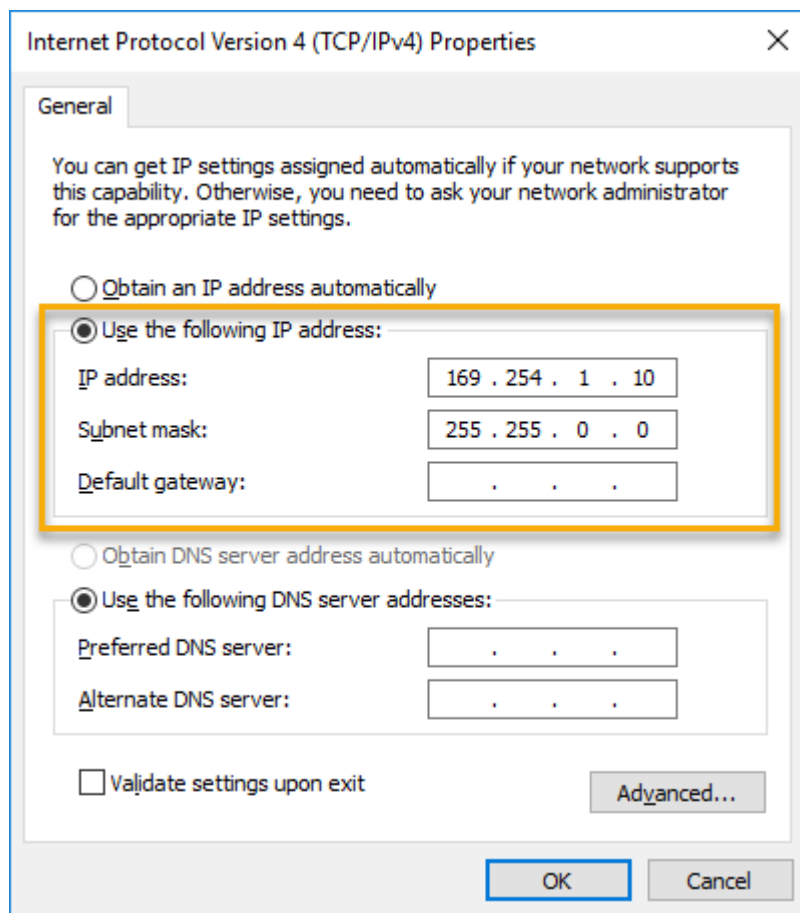


- ✓ Pod zakładką [**Sieć**] wybierz [**Internet Protocol Version 4 (TCP/IPv4)**] i kliknij [**Właściwości**].



- ✓ Pod zakładką [Ogólne] wybierz [Użyj adresu IP]. Ustaw [Adres IP] na 169.254.1.1 i [maska podsieci] na 255.255.0.0 i kliknij [OK].





- ✓ Otwórz ASUSTOR Control Center i przeskanuj sieć w poszukiwaniu NAS.

Name	IP	Model	Serial Number	MAC Address	ADM Version	Status	Enable
AS6208T-80F7	172.16.2.35	AS6208T	AS16066210TM0007	10:bf:48:8b:80:f7	3.4.1.R7Q6	Ready	
AS3202T-LEO	172.16.9.116	AS3202T	AS16073204TM0003	10:bf:48:9b:86:99	3.4.3.B9R1	Ready	
AS6102T-87CE-MM	172.16.2.24	AS6102T	AS16076104TM0341	10:bf:48:8b:88:64	3.4.2.R932	Ready	
AS6204T-88DF	172.16.1.121	AS6204T	AS16076204TM0144	10:bf:48:8b:88:df	3.4.0.R7N3	Ready	
AS6204R	172.16.10.130	AS6204R	AS16076212RM0006	10:bf:48:8b:8b:bf	2.6.2.R6L2	Ready	
Surveillance	172.16.2.179	AS6204R	AS16076212RM0009	10:bf:48:8b:8b:b8	2.7.3.RHQ3	Ready	
AS-6212R-S	172.16.10.31	AS6212R	AS16076212RM0011	10:bf:48:8b:8b:9b	3.5.0.A9G1	Ready	
AS4004T-Jean	172.16.1.62	AS4004T	AS20180620TM0215	00:51:82:11:22:02	3.4.3.B9G1	Ready	
AS5110T-5129-S	172.16.2.77	AS5110T	AS25015110TM0000	20:14:12:10:51:2b	3.4.2.R932	Ready	
AS7008T-00r01-ni	172.16.2.10	AS7008T	AS87654321TM3333	20:14:08:27:00:01	3.5.0.A9G1	Ready	
AS6202T-AAA	172.16.2.105	AS6202T	ASUSTORRDTST	20:15:07:13:62:04	3.3.1.RIH2	Ready	
AS-604T-vivian	172.16.1.109	AS-604T	AT1207608MB0047	10:bf:48:89:c4:2e	3.5.0.A9R1	Ready	
AS-604T-C534	172.16.2.218	AS-604T	AT1207608MB00EA	10:bf:48:89:c5:33	3.4.3.B9K1	Ready	

- 4. Jeśli powyższe porady nie rozwiązały twojego problemu prosimy o skontaktowanie się ze swoim dealerem ASUSTOR lub z serwisem [klienta ASUSTOR](#). Zachęcamy ponadto do przejrzania bazy wiedzy [ASUSTOR Knowledgebase](#)