

# Hurtiginstallasjonsveiledning

Aktuelle modeller  
AS6702T / AS6704T / AS6706T

## Innholdsfortegnelse

Merknader .....	3
Sikkerhetsforholdsregler .....	4
1. Pakkens innhold .....	5
2. Ekstraustyr .....	7
3. Maskinvareinstallasjonsveiledning .....	8
Nødvendig verktøy for installasjon av harddisk .....	8
Montering av harddisk .....	8
Sikring av strømledningen .....	10
Koble til og slå på NAS-en .....	11
Oppgradere systemminne .....	12
Hvordan installere M.2 SSD .....	15
Installere et nettverkskort .....	18
4. Installasjonsveiledning for programvare .....	26
Nedlastingscenter-installasjon .....	26
Web-installasjon .....	28
Montering ved hjelp av en mobil enhet .....	29
Installasjon med LCD-skjermen .....	31
5. Tillegg .....	33
LED-indikatorer .....	33
Rear Panel .....	34
Bruke LCD-panelet .....	34
Slå av NAS-en .....	37
Feilsøking .....	38

## Merknader

---



### FCC-erklæring

Denne enheten samsvarer med FCC-reglene, del 15. Bruk er underlagt de følgende to betingelser:

- ➔ Enheten skal ikke skape skadelige forstyrrelser.
- ➔ Enheten må godta mottatt interferens, medregnet interferens som kan forårsake uønsket drift.

Dette utstyret er testet og funnet å være overensstemmende med grensene for digitalt utstyr, klasse A, i henhold til del 15 i reglene fra Federal Communications Commission (FCC). Disse grensene er utformet for å gi fornuftig beskyttelse mot skadelige forstyrrelser ved installasjon i et hjem. Dette utstyret genererer, bruker og kan sende ut radiofrekvensenergi. Hvis det ikke installeres og brukes i henhold til instruksjonene, kan det forårsake skadelig interferens med radiokommunikasjonsutstyr. Det er imidlertid ingen garanti for at interferens ikke vil oppstå i en bestemt installasjon. Hvis dette utstyret forårsaker skadelig interferens med radio- eller TV-mottak, noe som kan fastsettes ved å slå på og av utstyret, anbefales brukeren å forsøke å korrigere interferensen ved bruk av et eller flere av de følgende tiltakene:

- ➔ Vri på eller flytt mottakerantennen.
- ➔ Øk avstanden mellom apparatet og mottakeren.
- ➔ Sett utstyret inn i en stikkontakt på en annen kurs enn den mottakeren er koblet til.
- ➔ Ta kontakt med forhandleren eller en erfaren radio-/TV-tekniker for å få hjelp.

Endringer eller modifikasjoner som ikke uttrykkelig er godkjent av den parten som er ansvarlig for å overholde standardene, kan frata brukeren retten til å bruke utstyret.

### CE-merkeadvarel



#### CE-merking for enheter uten trådløst nettverk / Bluetooth

Den leverte versjonen av denne enheten er i samsvar med kravene i EEC-direktivene 2004/108/EF "Elektromagnetisk kompatibilitet" og IEC60950-1:2005 (2nd Edition)+A1:2009 "Sikkerhet for utstyr for informasjonsteknologi".



The Adopted Trademarks HDMI, HDMI High-Definition Multimedia Interface, HDMI trade dress and the HDMI Logos are trademarks or registered trademarks of HDMI Licensing Administrator, Inc. in the United States and other countries.

## Sikkerhetsforholdsregler

---

Følgende forholdsregler for sikkerhet vil øke levetiden for NAS-en. Overhold alle forholdsregler og instruksjoner.

### Elektrisitet og sikkerhet

- ➔ Koble produktet fra strømkilden før rengjøring.
- ➔ Bruk bare den medfølgende strømadapteren. Bruk av andre strømadaptere kan skade enheten.
- ➔ Pass på at strømadapteren settes inn en stikkontakt med riktig merkestrøm. Se etiketten på strømforsyningen for å kontrollere merkestrøm.

### Driftssikkerhet

- ➔ IKKE plasser produktet på et sted der det kan bli vått.
- ➔ Plasser produktet på et flatt og stabilt underlag.
- ➔ Bruk produktet i miljøer med en omgivelsestemperatur mellom 0 °C og 40 °C.
- ➔ IKKE blokker luftventilene på kabinettet til produktet. Alltid pass på at dette produktet har skikkelig ventilasjon.
- ➔ IKKE sett gjenstander eller søl væske inn i lufteventilene. Hvis du opplever tekniske problemer med produktet, må du kontakte en kvalifisert tekniker eller forhandleren. IKKE forsøk å reparere produktet selv.






IKKE kast dette produktet sammen med husholdningsavfall. Produktet er konstruert for å tilrettelegge for korrekt gjenbruk av deler og resirkulering. Symbolet med en søppeldunk med kryss over betyr at produktet (elektrisk og elektronisk utstyr) ikke må kastes med kommunalt avfall. Kontakt lokale myndigheter for reguleringer om avhending av elektroniske produkter.

# 1. Pakkens innhold

Aktuelle modeller: AS6702T, AS6704T, AS6706T

NAS-enhet	 AS6702T	 AS6704T	 AS6706T
 Strømkabel	x1	x1	x1
 Strømadapter	x1	x1	N/A
 RJ45-nettverkskabel	x2	x2	x2
 Strømledningbrakett	x1	x1	N/A

 <p><b>Skruer for bruk med 3,5"-harddisk</b></p>	<p>x8</p>	<p>x16</p>	<p>x24</p>
 <p><b>Skruer for bruk med 2,5"-harddisk</b></p>	<p>x8</p>	<p>x16</p>	<p>x24</p>
 <p><b>Hurtig installasjonsguide</b></p>	<p>x1</p>	<p>x1</p>	<p>x1</p>

## 2. Ekstrautstyr

---

Elementene nedenfor kan kjøpes hos locale forhandlere og i tilbehørsbutikken til ASUSTOR (<http://shop.asustor.com>).

### 3. Maskinvareinstallasjonsveiledning

Alle data som er lagret på harddisken(e), blir slettet og KAN IKKE tilbakeføres. Sikkerhetskopier alle viktige data før du initierer systemet.

#### Nødvendig verktøy for installasjon av harddisk

- Stjerneskrutrekker
- Minst én 3,5/2,5 tomers SATA-harddisk. (Du finner en liste over kompatible harddisker på <http://www.asustor.com/service/hd?id=hd>)

#### Montering av harddisk

1. Trykk på knappen på den nedre delen av harddiskkuffen for å løsne låsehaken.



2. Bruk låsehaken til å trekke diskskuffen forsiktig ut av diskbrønnen.



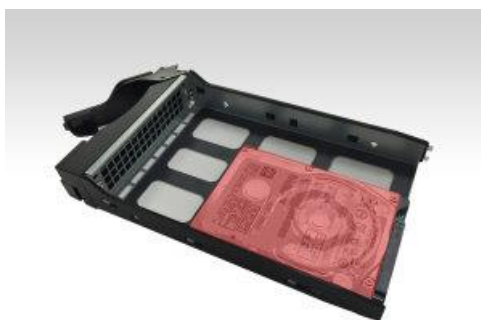
3. Sett harddisken inn i diskskuffen



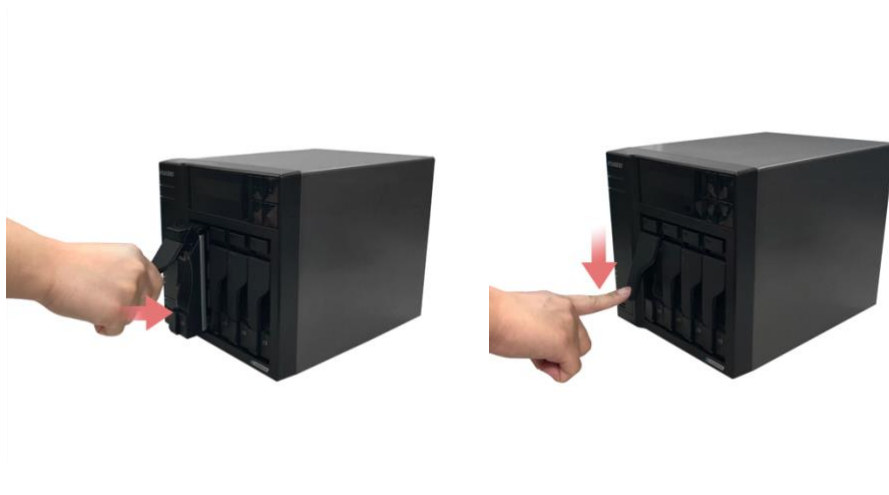
- ✓ **3,5-tommers harddisker:** Plasser harddisken i diskskuffen, og pass på at monteringshullene på sidene av harddisken og diskskuffen er på linje. Fest stasjonen med fire skruer.



- ✓ **2,5-tommers harddisker og SSD-er:** Plasser harddisken i området av diskskuffen som er markert i rødt (se bildet nedenfor). Sørg for at monteringshullene på undersiden av harddisken og diskskuffen er på linje. Fest stasjonen med fire skruer.



4. Skyv diskskuffen på skinnene til diskbrønnen. Bruk låsehaken til å skyve diskskuffen helt inn i diskbrønnen. Fest diskskuffen på plass ved å trykke ned låsehaken. Låsehaken bør lett la seg lukke og knipse fast med et "klikk". Sørg for at diskskuffen er skjøvet helt inn i diskbrønnen før du prøver å feste låsehaken.



5. Når låsehaken er fast, kan du låse den på plass ved hjelp av diskskufflåsen. Bruk et flatt skrujern til å vri låsen mot klokken for å låse låsehaken. Vri låsen med klokken for å låse den opp.



## Sikring av strømledningen

**Merknad:** Du kan bruke den medfølgende ledningsbraketten for å feste strømledningen dersom du er bekymret for at strømledningen til NAS-en løsner når NAS-en flyttes.

1. Ta ledningsbraketten ut av tilbehørboksen.



2. Fest braketten til strømledningen som vist i illustrasjonen nedenfor.



3. Ta av vifteskruen ved å skru den mot klokken.

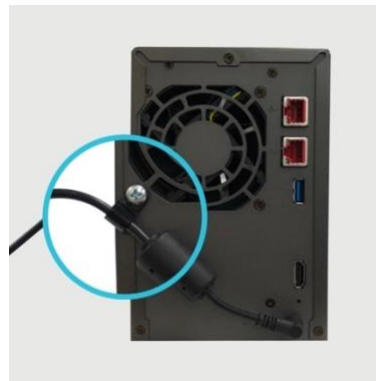
**AS6702T**

**AS6704T**



4. Plasser braketten over hullet til vifteskruen som ble fjernet. Fest braketten ved å sette på vifteskruen igjen.

**AS6702T**



**AS6704T**



## Koble til og slå på NAS-en

1. Koble NAS-en til strømforsyningen.
2. Koble NAS-en til en ruter, svitsj eller hub med en Ethernet-kabel.

**AS6702T**

**AS6704T**

**AS6706T**



3. Trykk og hold nede strømknappen i 1–2 sekunder til den blå LED-indikatoren lyser. Dette indikerer at NAS-en er slått på. Mens NAS-en blir slått på, blinker den grønne systemstatus-LED-indikatoren, og den blå nettverks-LED-indikatoren lyser også.



4. NAS-en er klar til bruk når den grønne systemstatus-LED-indikatoren har sluttet å blinke og lyser jevnt opplyst. På dette tidspunktet skal systemet også lage en pipelyd. Installasjon av maskinvare er nå fullført. Gå videre til programvareinstallasjonsveiledningen for å konfigurere systeminnstillingene.

## Oppgradere systemminne

### Merknader og forholdsregler

Alle NAS-enheter i AS67-serien støtter opptil 16 GB minne. Før du legger til eller fjerner minnemoduler, bør du lese følgende forholdsregler grundig.

- NAS-en og minnemodulene bruker nøyaktige komponenter og elektroniske kontakter. For å unngå at garantien blir ugyldig under garantiperioden for produktet anbefaler vi at du:
  - ✓ Minne for AS67 serie enheter kan kjøpes hos lokale forhandlere eller online ASUSTOR Tilbehør Store (<http://shop.asustor.com>).
  - ✓ ikke installerer en minnemodul selv hvis du ikke er kjent med prosedyren for å oppgradere minne på en datamaskin.
  - ✓ ikke tar på kontaktene eller åpner dekslet til minnemodulen.
- Hvis du legger til eller tar ut minnemoduler selv, kan det føre til en ulykke eller feil med NAS-en ved at et spor eller en modul knuses eller det er en feil med tilkobling. I så fall vil en reparasjon medføre kostnader.
- Vær forsiktig så du ikke skader hendene eller fingrene med de skarpe kantene på minnemodulen, indre komponenter eller kretskortet på NAS-en.

- ASUSTOR garanterer ikke at tredjeparts minnemoduler vil fungere i NAS-en.
- Sørg for at du slår av NAS-en og periferiutstyr og kobler fra alt tilbehør og forbindelseskabler før du legger til eller tar ut minnemoduler.
- For å unngå at minnemodulene blir skadet fra elektrostatisk utladning må du følge instruksjonene nedenfor:
  - ✓ Ikke utfør arbeidet på et sted der det lett kan forekomme statisk elektrisitet, for eksempel på et teppe.
  - ✓ Før du legger til eller fjerner minnemoduler bør du berøre en ekstern metallgjenstand – utenfor NAS-en – slik at du jorder deg selv og fjerner statisk elektrisitet. Ikke berør noen metalleder inne i NAS-en.
- Ikke sett en minnemodul inn i sporet med feil retning. Det kan føre til skade på modulen eller sporet, eller føre til at kretskortet tar fyr.
- Bruk en skrutrekker som passer til størrelsen på skruene.
- Ikke ta ut eller løsne skruer som ikke skal tas ut.

## Deler og verktøy som trengs

- ✓ Stjerneskrutrekker

## Ta av dekselet

1. Slå av NAS-en ved å velge **[Avslutt]** fra ADM-brukermenyen.



2. Koble fra alle kabler og enheter som er koblet til NAS-en, inkludert strømkabelen.

**AS6702T**

**AS6704T**

**AS6706T**



3. Bruk en skrutrekker til å løsne de tre skruene på baksiden av NAS-en som vist i illustrasjonen.

**AS6702T**



**AS6704T**



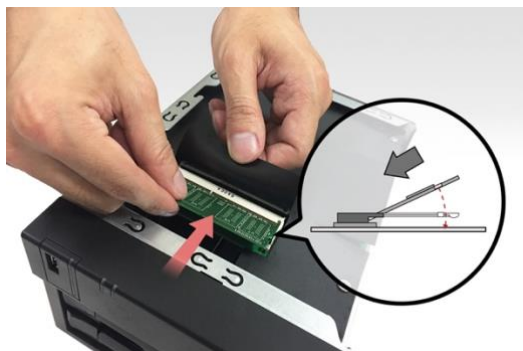
**AS6706T**



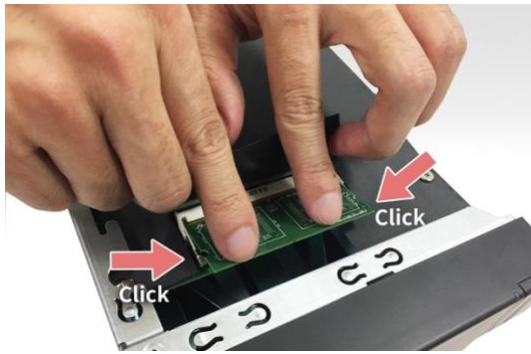
4. Grip dekelet fra begge sider med to hender, og skyv det forsiktig tilbake for å ta det av kabinettet.

## Installasjon av RAM

1. Når du åpner NAS-en, finner du RAM-spor på hovedkortet på venstre side. Sett inn en DIMM i et tomt spor i 45° vinkel, og juster hakkene på RAM-brikken og sporet.



2. Skyv DIMM-brikken forsiktig ned til begge låsene klikker på plass. RAM-brikken skal være i flukt med hovedkortet.



## Skifte dekselet

1. Sett på dekslet igjen, og fest de tre skruene som ble tatt av tidligere.

AS6702T



AS6704T

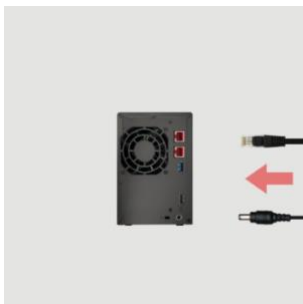


AS6706T



2. Koble til alle kablene igjen, inkludert strømkabelen, og start opp NAS-en.

AS6702T



AS6704T



AS6706T



## Hvordan installere M.2 SSD

### Forholdsregler ved installasjon av M.2

AS6702T, AS6704T og AS6706T har fire M.2 SSD-spor. For å sikre kompatibiliteten kan du klikke [her](#) for en liste over kompatible M.2 SSD-er.



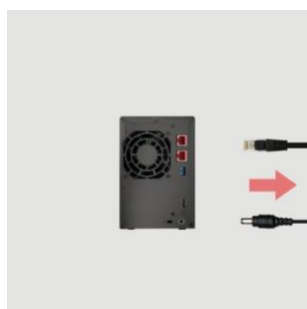
## Ta av dekselet

1. Slå av NAS-en ved å velge **[Avslutt]** fra ADM-brukermenyen.



2. Koble fra alle kabler og enheter som er koblet til NAS-en, inkludert strømkabelen.

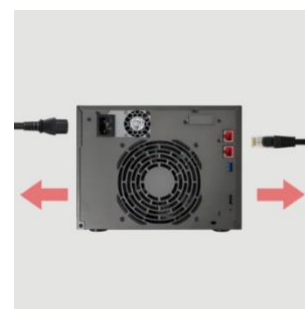
**AS6702T**



**AS6704T**



**AS6706T**



3. Bruk en skrutrekker til å løsne de tre skruene på baksiden av NAS-en som vist i illustrasjonen.

**AS6702T**



**AS6704T**



**AS6706T**





4. Grip dekselet fra begge sider med to hender, og skyv det forsiktig tilbake for å ta det av kabinetet.

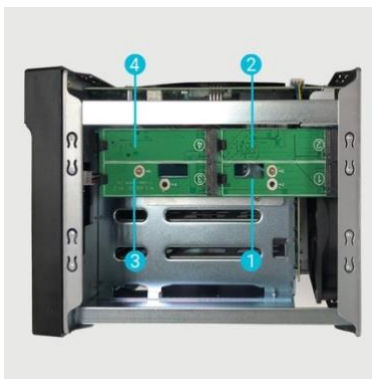
## Hvordan installere M.2 SSD

1. Følg stegene i bildene nedenfor når du installerer din M.2 SSD lagringsenhet for best mulig opplevelse.

AS6702T



AS6704T



AS6706T



2. Hold M.2 SSD vinklet når du setter den inn, sørg for at hakket ligger på linje med tilkoblingen og sett inn M.2 kortet. Sørg for at M.2 SSD er helt inne i koblingen, skyv plastikk låsen til side og press ned M.2 kortet til den klikker på plass.



3. Repeter denne prosessen for alle andre M.2 SSD kort.

AS6702T

AS6704T

AS6706T



## Skifte dekslet

1. Sett på dekslet igjen, og fest de tre skruene som ble tatt av tidligere.

AS6702T



AS6704T

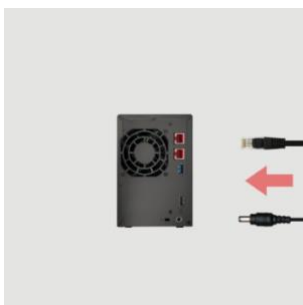


AS6706T

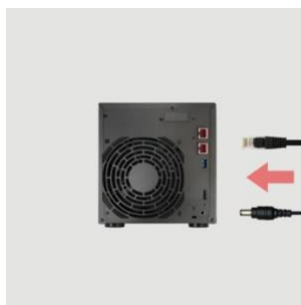


2. Koble til alle kablene igjen, inkludert strømkabelen, og start opp NAS-en.

AS6702T



AS6704T

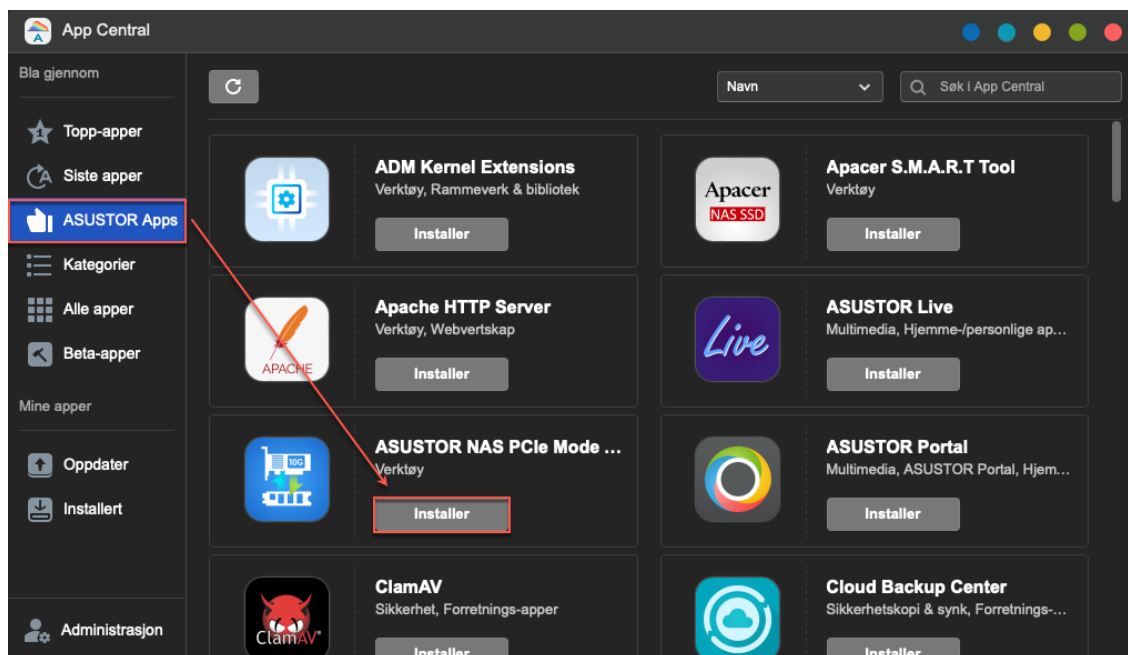


AS6706T

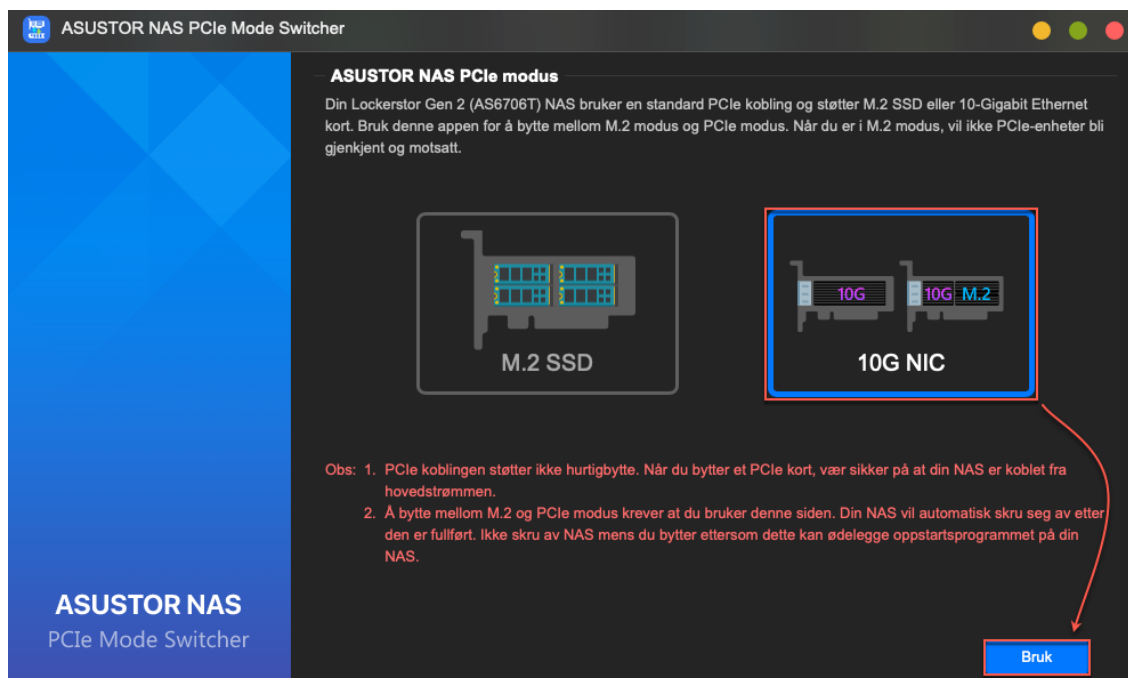


## Installere et nettverkskort

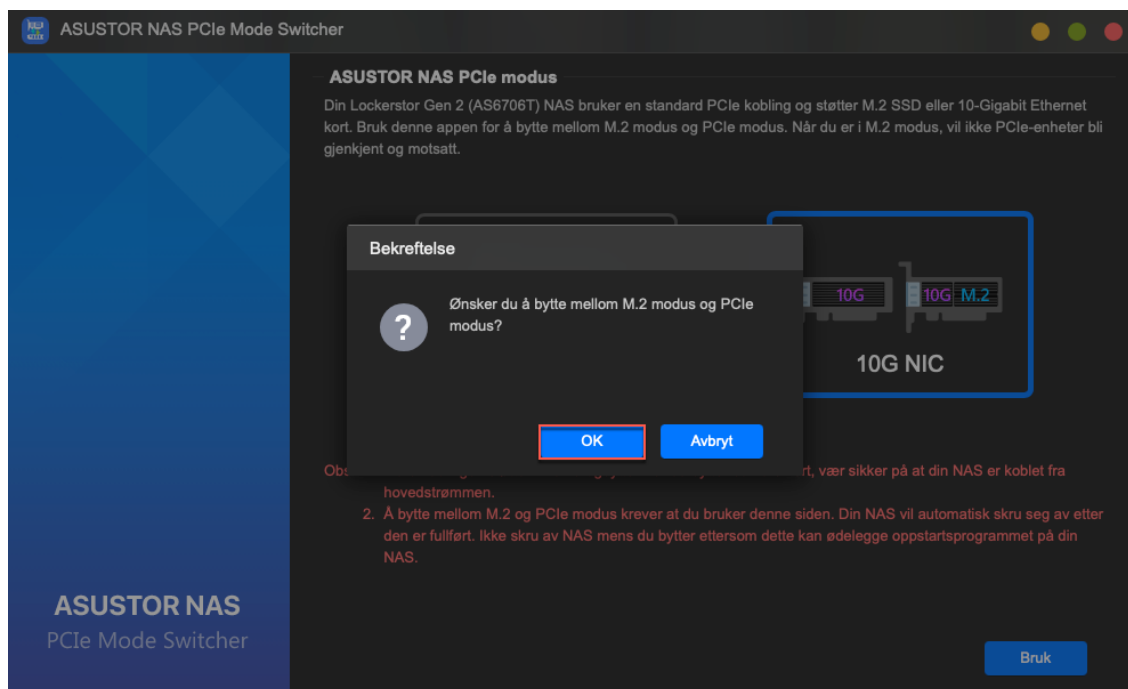
1. For å legge til et 10-Gigabit Ethernet kort, må du installere ASUSTOR NAS PCIe Mode Switcher fra App Central.



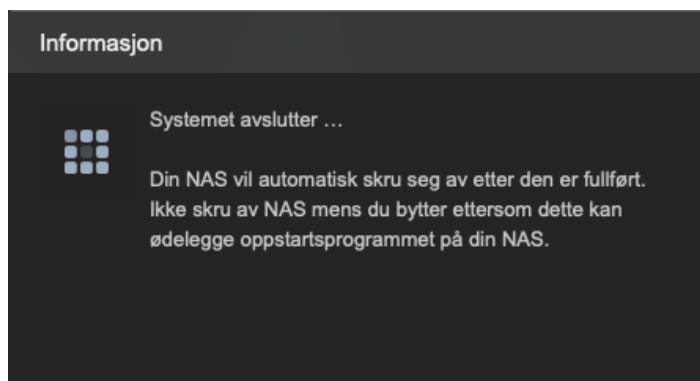
2. Velg 10G NIC og trykk på «apply».



3. Klikk på «OK»



- Etter bekreftelsen, vil din NAS skru seg av. Etter den har skrudd seg av, vil du kunne installere ditt 10-Gigabit Ethernet kort etter å ha koblet ut strømtilførselen på din NAS.



## Deler og verktøy som trengs

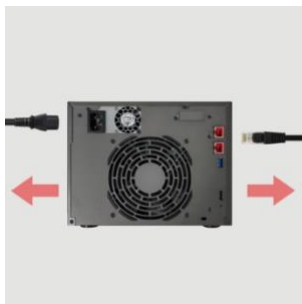
- ✓ Stjerneskrutrekker

## Ta av dekselet

- Koble fra alle kabler og enheter som er koblet til NAS-en, inkludert strømkabelen.

**AS6704T**

**AS6706T**



**Merk. PCIe-kontakten inne i NAS-en din støtter ikke hot swap-funksjonalitet. Vennligst slå av og koble fra din. NAS før. du bytter mellom PCIe-enheter.**

2. Bruk en skrutrekker til å løsne de tre skruene på baksiden av NAS-en som vist i illustrasjonen.

**AS6704T**



**AS6706T**

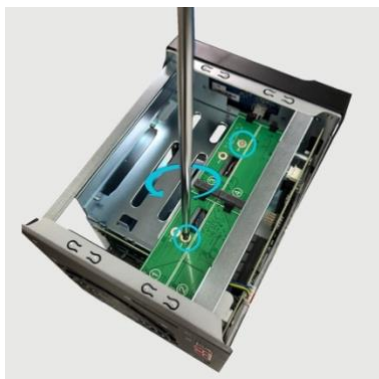


3. Grip dekelet fra begge sider med to hender, og skyv det forsiktig tilbake for å ta det av kabinettet.

## Installere et nettverkskort

1. For å fjerne M.2 kortet, skru av skruene som vist nedenfor.

**AS6704T**



**AS6706T**



2. Dra forsiktig M.2 kortet fra PCIe koblingen som vist nedenfor.

AS6704T

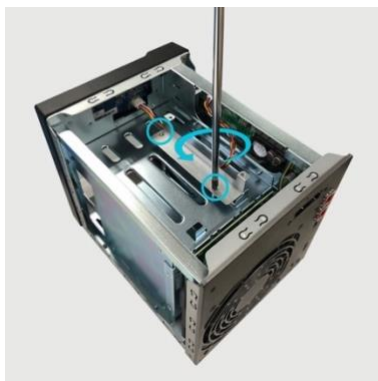


AS6706T



3. Skru ut de to skruene som holder festerammen for M.2 kortet på plass.

AS6704T

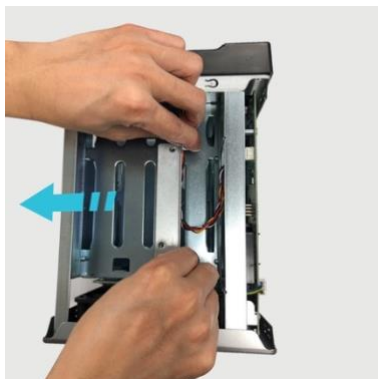


AS6706T



4. Løft festerammen ut av NAS.

AS6704T

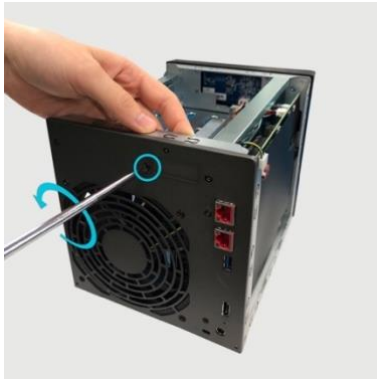


AS6706T



5. Fjern begge skruene som står på baksiden av NAS og festerammen.

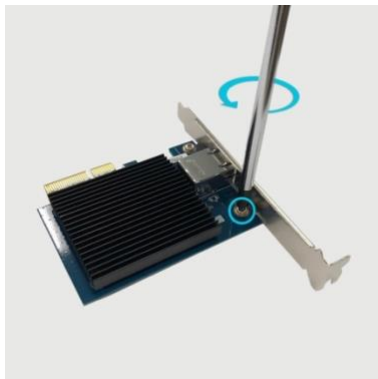
**AS6704T**



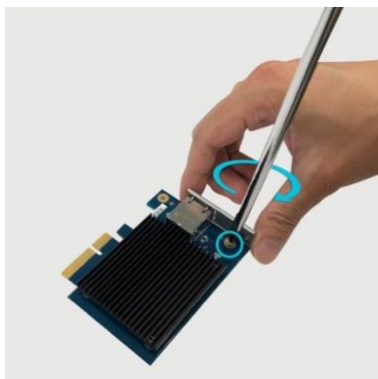
**AS6706T**



6. Skru ut og fjern full-lengde festerammen fra AS-T10G2 NIC.



7. Monter den NAS-spesifikke festerammen til AS-T10G2 og skru skruene på plass.



8. Sett nettverkskortet forsiktig inn i PCIe koblingen på din NAS.

**AS6704T**

**AS6706T**





9. Skru fast nettverkskortet til din NAS.

**AS6704T**



**AS6706T**



## Skifte dekselet

1. Sett på dekslet igjen, og fest de tre skruene som ble tatt av tidligere.

**AS6704T**



**AS6706T**

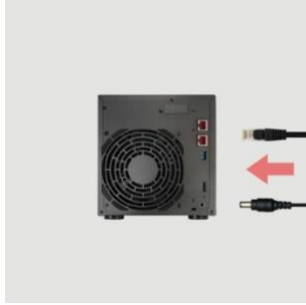


2. Koble til alle kablene igjen, inkludert strømkabelen, og start opp NAS-en.

**AS6704T**

**AS6706T**





## 4. Installasjonsveiledning for programvare

Du kan velge mellom fire installasjonsmetoder. Kan du gå til nedlastingsdelen på ASUSTOR-nettsiden (<http://www.asustor.com/service/downloads>) for å laste ned den nyeste programvaren.

### Nedlastingscenter-installasjon

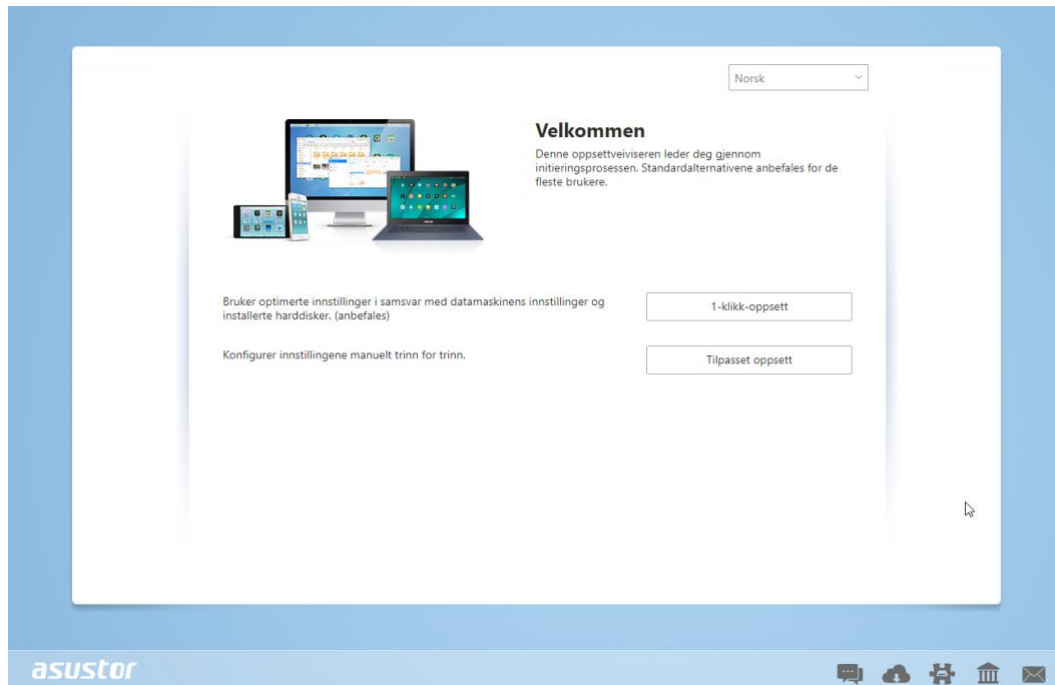
#### Windows-brukere

1. Når ASUSTOR Control Center er installert, vil den automatisk begynne å søke etter ASUSTOR NAS-enheter på nettverket.

The screenshot shows the ASUSTOR Control Center (ACC) interface. At the top, there is a navigation bar with icons for Scan, Open, Connect, ADM Update, Service, and Action. Below this is a table listing discovered NAS devices. The table has columns for Name, IP, Model, Serial Number, MAC Address, ADM Version, Status, and Enable. All devices listed have a status of 'Ready'.

Name	IP	Model	Serial Number	MAC Address	ADM Version	Status	Enable
AS6208T-80F7	172.16.2.35	AS6208T	AS16066210TM0007	10:bf:48:8b:80:f7	3.4.1.R7Q6	Ready	
AS3202T-LEO	172.16.9.116	AS3202T	AS16073204TM0003	10:bf:48:9b:86:99	3.4.3.B9R1	Ready	
AS6102T-87CE-MM	172.16.2.24	AS6102T	AS16076104TM0341	10:bf:48:8b:88:64	3.4.2.R932	Ready	
AS6204T-88DF	172.16.1.121	AS6204T	AS16076204TM0144	10:bf:48:8b:88:df	3.4.0.R7N3	Ready	
AS6204R	172.16.10.130	AS6204R	AS16076212RM0006	10:bf:48:8b:8b:bf	2.6.2.R6L2	Ready	
Surveillance	172.16.2.179	AS6204R	AS16076212RM0009	10:bf:48:8b:8b:b8	2.7.3.RHQ3	Ready	
AS-6212R-S	172.16.10.31	AS6212R	AS16076212RM0011	10:bf:48:8b:8b:9b	3.5.0.A9G1	Ready	
AS4004T-Jean	172.16.1.62	AS4004T	AS20180620TM0215	00:51:82:11:22:02	3.4.3.B9G1	Ready	
AS5110T-5129-S	172.16.2.77	AS5110T	AS25015110TM0000	20:14:12:10:51:2b	3.4.2.R932	Ready	
AS7008T-00r01-ri	172.16.2.10	AS7008T	AS87654321TM3333	20:14:08:27:00:01	3.5.0.A9G1	Ready	
AS6202T-AAA	172.16.2.105	AS6202T	ASUSTORRDETEST	20:15:07:13:62:04	3.3.1.RIH2	Ready	
AS-604T-vivian	172.16.1.109	AS-604T	AT1207608MB0047	10:bf:48:89:c4:2e	3.5.0.A9R1	Ready	
AS-604T-C534	172.16.2.218	AS-604T	AT1207608MB00EA	10:bf:48:89:c5:33	3.4.3.B9K1	Ready	

2. Velg NAS-en fra listen, og følg instruksjonene i installasjonsveiviseren for å fullføre konfigureringen.

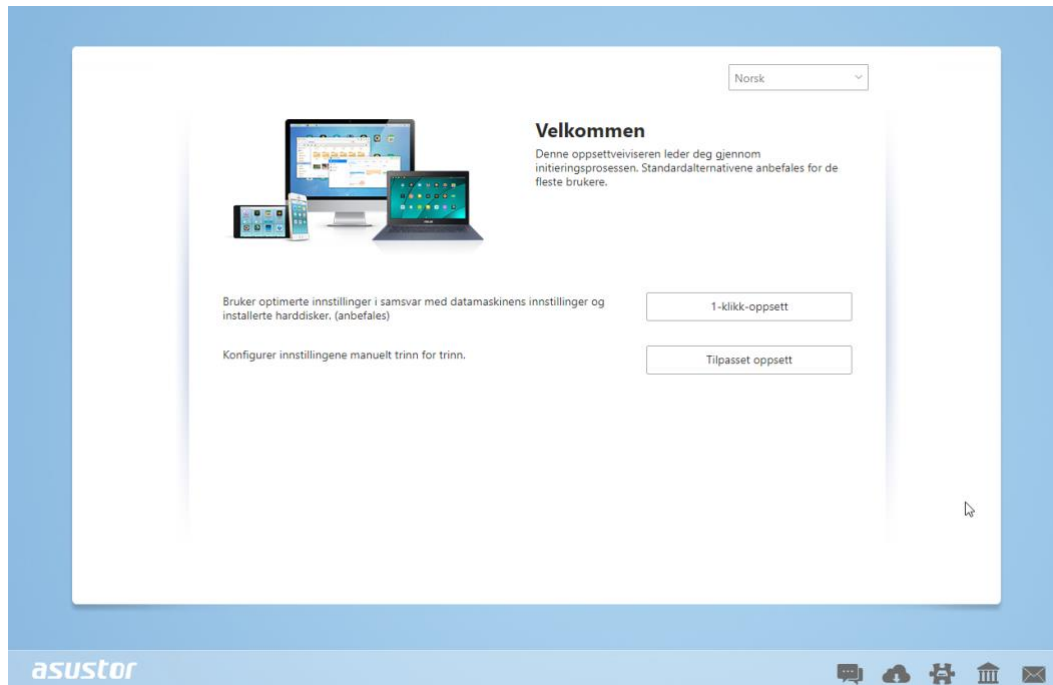


## Mac-brukere

1. Når ASUSTOR Control Center er installert, vil den automatisk begynne å søke etter ASUSTOR NAS-enheter på nettverket.

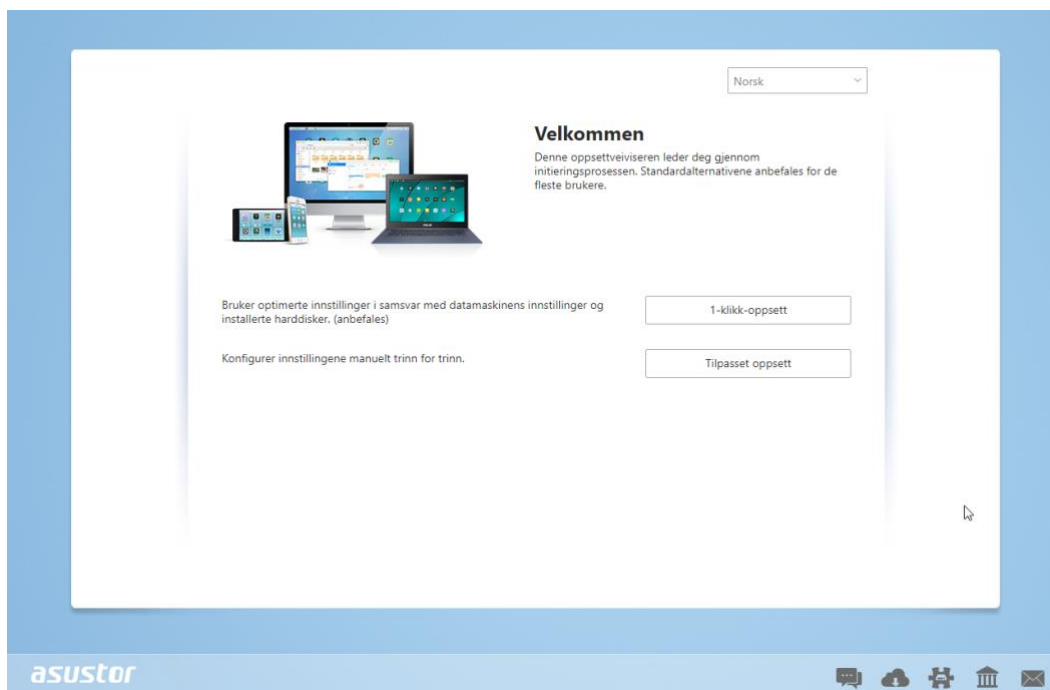
Name	IP Address	Model	Serial Number	MAC address	ADM Version	Status	WOL
AS1004T-1124-rr	172.16.1.53	AS1004T...	AL18041004EM00FB	20:18:11:15:11:24	3.4.2.R932	Ready	--
AS1002T-76BE	172.16.2.117	AS1002T...	AL18041004EM0119	10:BF:48:8C:76:BE	3.4.3.BA21	Ready	--
MARCO4004T	172.16.2.196	AS4004T	AL18054004TM00EC	10:BF:48:8C:7D:FB	3.4.1.R7Q6	Ready	--
AS4002T-RUDY	172.16.1.167	AS4002T	AL18064004TM0021	10:BF:48:8C:95:DA	3.4.2.R932	Ready	--
AS4002T-9B26	172.16.2.160	AS4002T	AL18064004TM0035	10:BF:48:8C:9B:26	3.4.3.BA21	Ready	--
AS6404T-1400TC	172.16.1.3	AS6404T	AL18076404TM0030	20:18:12:12:14:00	3.4.2.R932	Ready	--
AS1004T-LEO	172.16.2.156	AS1004T...	AL18081004EM03DF	20:19:02:19:16:1A	3.4.3.BA21	Ready	--
AS6302T-CDCF-ri	172.16.10.235	AS6302T	AL18116304TM012B	10:BF:48:8C:DC:8D	3.3.1.BHT1	Ready	--
AS6404T-DD51-AA	172.16.3.94	AS6404T	AL18116404TM005E	10:BF:48:8C:DD:51	3.4.2.R932	Ready	--
AS6404T-jjnnnnnnnn...	172.16.1.142	AS6404T	AL18116404TM0064	10:BF:48:8C:DD:59	3.4.3.B9R1	Ready	--

2. Velg NAS-en fra listen, og følg instruksjonene i installasjonsveiviseren for å fullføre konfigureringen.



## Web-installasjon

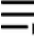
1. Hvis du allerede vet IP-adressen til NAS-en, kan du åpne en nettleser og skrive inn IP-adressen (for eksempel: <http://192.168.1.168:8000>) for å starte initialisering.
2. Følg instruksjonene i installasjonsveiseren til å fullføre konfigureringen.

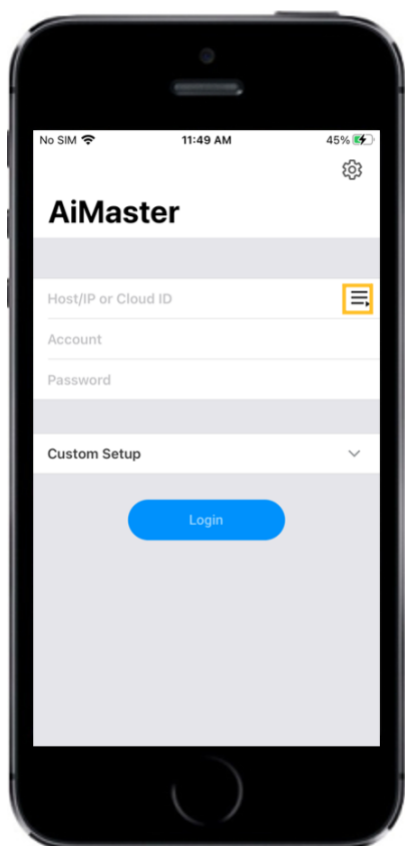


## Montering ved hjelp av en mobil enhet

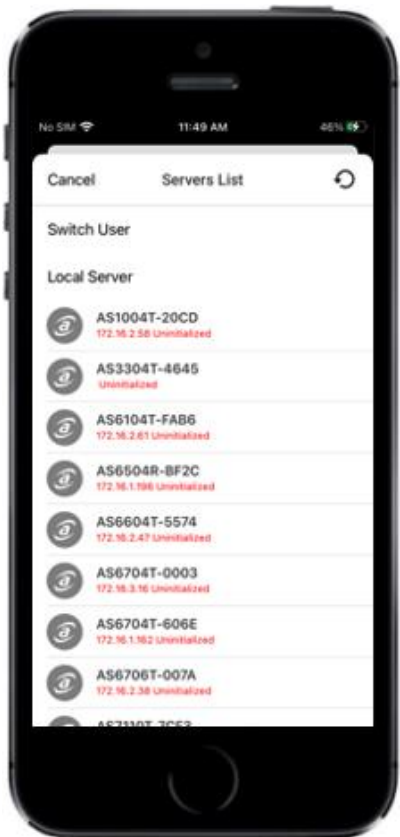
1. Søk etter «AiMaster» i Google Play eller Apple App Store. Du kan også skanne QR-kodene under. Last ned og installer den mobile AiMaster-appen på den mobile enheten.



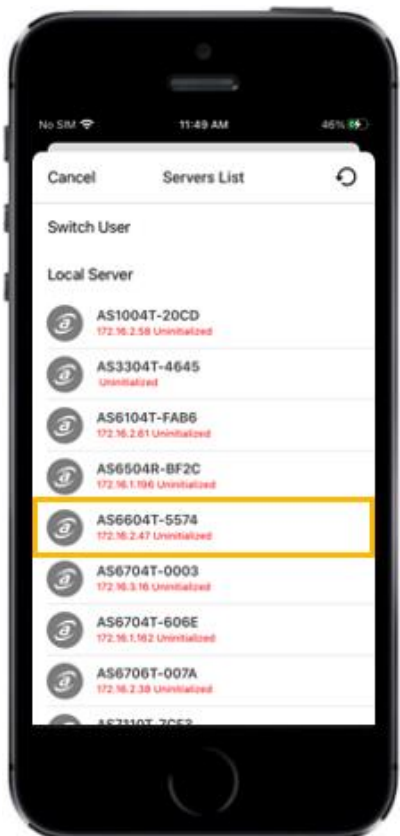
2. Sørg for at den mobile enheten er koblet til det samme lokale nettverket som NAS-en er koblet til.
3. Deretter åpner du AiMaster du og velger -ikonet fra verktøylinjen øverst på skjermen.



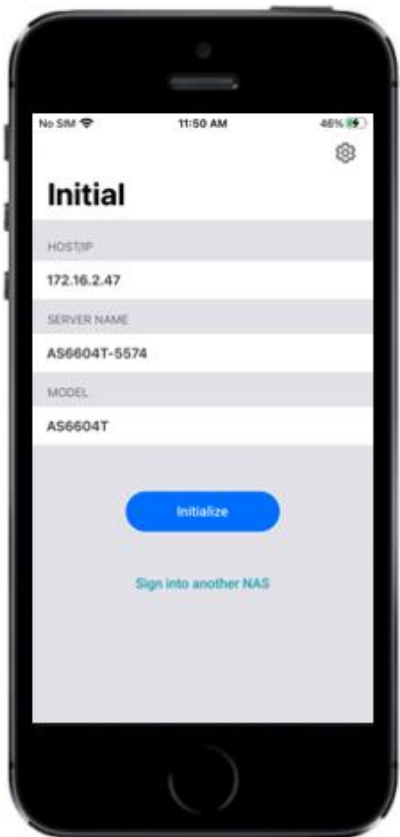
4. Velg **[Auto Discovery (Automatisk søk)]**. AiMaster vil nå søke etter NAS-en på det lokale nettverket.



5. Velg NAS-en fra listen som vises.



6. Velg **[Start Initialization (Start initialisering)]** å starte installasjonen. Følg anvisningene for å fullføre konfigurasjonen.



## Installasjon med LCD-skjermen

- LCD-skjermen vil spørre deg om du vil initialisere NAS-en når den har oppdaget at NAS-en ennå ikke har begynt å initialisere.



- Bruk "↵"-knappen på høyre side av LCD-skjermen for å bekrefte at du ønsker å initialisere NAS-en. Systemet vil starte oppstartsprosedyren.



- Initialiseringen er fullført når NAS IP-adressen vises på LCD-skjermen. MERK: Passordet for "admin"-kontoen vil bli satt til "admin".
- Denne installasjonsmetoden egner seg bare for bruk på modeller med LCD-skjermer AS6704T/AS6706T.



## 5. Tillegg

### LED-indikatorer

AS6702T

AS6704T

AS6706T







**1** Strøm-LED-indikator

**2** Systemstatus-LED-indikator

**3** Nettverks-LED-indikator

**4** USB-LED-indikator

**5** Harddisk-LED-indikator

LED-indikator	Farge	Beskrivelse	Tilstand
Strøm 	Blå	Lyser	Strøm på
		Blinker	Våkner fra hvilemodus (S3)
	Oransje	Lyser	Hvilemodus (S3)
		Blinker hvert 10. sekund	LED-nattmodus
System Status 	Grønn	Blinker	Slår på
		Lyser	System klart
Network 	Blå	Lyser	Nettverksport frakoblet
USB 	Grønn	Lyser	USB-enhet som er koblet til forsiden av NAS er klar til bruk.
		Blinker	Data leses eller skrives

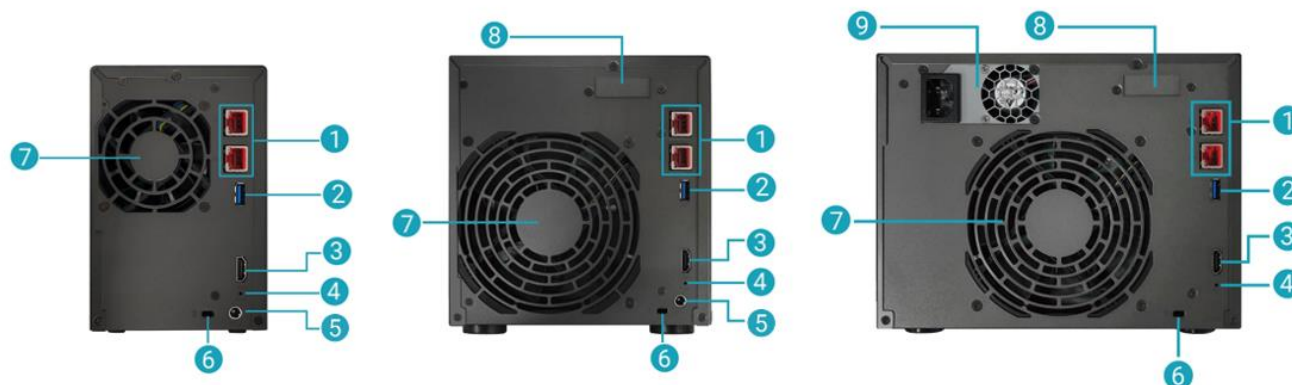
Hard Disk 	Grønn	Lyser	Harddisk klar
		Blinker	Data leses eller skrives
	Blinker hvert 10. sekund	Dvalemodus for disk	
Rød	Lyser	Problem med harddisk	

## Rear Panel

AS6702T

AS6704T

AS6706T



1 2.5G RJ45-ports

2 USB 3.2 Gen 2-ports

3 HDMI-port

4 Tilbakestillknapp

5 Likestrøminntak

6 K- lås

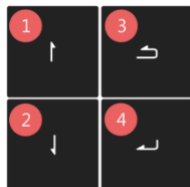
7 System Fan

8 PCI Express 3.0-utvidelsesåpning

9 Strømforsyning

## Bruke LCD-panelet

Du kan bruke LCD-panelet til å konfigurere systeminnstillinger og sjekke systeminformasjon. Knappene på høyre side av LCD-panelet kan brukes til å gå gjennom menyene. Se grafikken under for en beskrivelse av hver knapp.



1. **[Opp]**-knapp
2. **[Ned]**-knapp
3. **[Tilbake]**-knapp
4. **[Bekreft]**-knapp

Når du har slått på NAS-en, vil du kunne se NAS-navnet og IP-adressen på LCD-panelet. Panelet slås av automatisk etter noen sekunder. Du kan bruke panelet til å konfigurere innstillinger og sjekke systeminformasjon.

```
AS6404T-117E
172.16.2.35
```

Hovedmenyen består av følgende undermenyer:

1. Ettrykks-sikkerhetskopiering
2. Nettverk
3. Lagring
4. Temperatur
5. Drift
6. Konfigurering

Bruk [Opp]- og [Ned]-knappene til å bla gjennom menyelementene. Trykk [Bekreft]-knappen for å åpne undermenyen. Trykk [Tilbake]-knappen for å gå tilbake til forrige nivå.

### 1. Ettrykks-sikkerhetskopiering

I undermenyen Ettrykks-sikkerhetskopiering kan du bruke [Opp]-, [Ned]- og [Bekreft]-knappene til å velge og utføre handlingene nedenfor.

```
MAIN
>1 TOUCH BACKUP
```

- 1.1. Fremgang: Utfør sikkerhetskopiering for USB-porten på frontpanelet.
- 1.2. Utløs enhet: Løs ut eventuelle USB-enheter som er koblet til USB-porten på frontpanelet.

### 2. Nettverk

I undermenyen Nettverk kan du bruke [Opp]-, [Ned]- og [Bekreft]-knappene til å vise informasjonen som står nedenfor.

```
MAIN
>NETWORK
```

- 2.1. LAN
  - 2.1.1 IP-adresse
  - 2.1.2 Nettverksmaske
- 2.2 WAN

- 2.2.1 IP-adresse
- 2.2.2 Nettverksmaske

### 3. Lagring

I undermenyen Lagring kan du bruke [Opp]-, [Ned]- og [Bekreft]-knappene til å vise voluminformasjonen som står nedenfor.

```
MAIN
>STORAGE
```

- 3.1. Total plass: Den totale lagringskapasiteten til volumet.
- 3.2. Brukt plass: Hvor mye plass som er brukt på volumet.
- 3.3. Ledig plass: Mengden ledig plass igjen på volumet.

### 4. Temperatur

I undermenyen Temperatur kan du bruke [Opp]-, [Ned]- og [Bekreft]-knappene til å vise temperatur for elementene som står nedenfor.

```
MAIN
>TEMPERATURE
```

- 4.1. Prosessor: Temperaturen på prosessoren.
- 4.2. System: Temperaturen på NAS-systemet.
- 4.3. Harddisk: Temperaturen på harddiskene.

### 5. Drift

I undermenyen for drift kan du bruke [Opp]-, [Ned]- og [Bekreft]-knappene til å utføre handlingene som står nedenfor.

```
MAIN
>OPERATION
```

- 5.1. Slå av: Slå av NAS-en.
- 5.2. Omstart: Start NAS-en på nytt.

### 6. Konfigurering

I undermenyen Konfigurasjon kan du bruke [Opp]-, [Ned]- og [Bekreft]-knappene til å konfigurere elementene som står nedenfor.

```
MAIN
>CONFIGURATION
```

#### 6.1. Servernavn

Bruk [Opp]- og [Ned]-knappene til å gå gjennom bokstaver og tall. Trykk [Bekreft]-knappen for å bekrefte valgt tegn og fortsette til neste tegn. Gjenta denne prosessen til alle tegnene i navnet er konfigurert. Når du trykker [Tilbake]-knappen vises dialogen «Bekreft endring». Du kan velge «Ja» eller «Nei».

SERVER NAME  
ASUSTOR NAS

## 6.2. Nettverksinnstilling

### 6.2.1. LAN

#### 6.2.1.1. DHCP

Når du trykker [Bekreft]-knappen vises dialogen «Bekreft endring». Du kan velge «Ja» eller «Nei».

#### 6.2.1.2. Statisk adresse

##### 6.2.1.2.1. IP-adresse

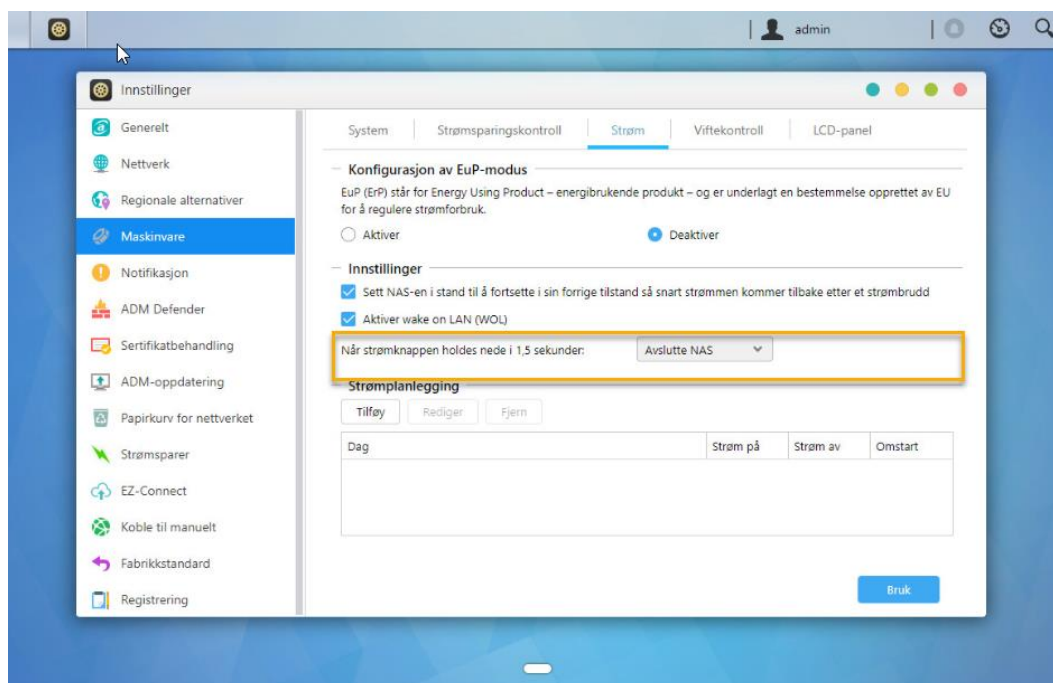
Bruk [Opp]- og [Ned]-knappene til å gå gjennom tall. Trykk [Bekreft]-knappen for å bekrefte valgt tall og fortsette til neste tall. Gjenta denne prosessen til alle tallene er konfigurert. Når du trykker [Tilbake]-knappen vises dialogen «Bekreft endring». Du kan velge «Ja» eller «Nei».

##### 6.2.1.2.2. Nettverksmaske

Bruk [Opp]- og [Ned]-knappene til å gå gjennom tall. Trykk [Bekreft]-knappen for å bekrefte valgt tall og fortsette til neste tall. Gjenta denne prosessen til alle tallene er konfigurert. Når du trykker [Tilbake]-knappen vises dialogen «Bekreft endring». Du kan velge «Ja» eller «Nei».

## Slå av NAS-en

1. Kontroller innstillingen for strømknappen som vist i illustrasjonen nedenfor. Du kan bestemme om du vil at NAS-en skal slås av eller gå i hvilemodus når strømknappen holdes nede i 1,5 sekunder. Du får tilgang til denne innstillingen fra ADM ved å velge: [Innstillinger]→[Maskinvare] → [Strøm] → [Innstillinger].



2. Hold ned strømknappen i 1,5 sekunder. Du skal høre et «pip» fra summeren på systemet. Slipp knappen, så vil NAS-en enten slås av eller gå i hvilemodus, avhengig av innstillingen.



## Feilsøking

### Sp.: Hvorfor kan jeg ikke finne ASUSTOR NAS med ASUSTOR Control Center?

Sv.: Hvis du har problemer med å finne NAS-en med ASUSTOR Control Center, kan du gjøre følgende:

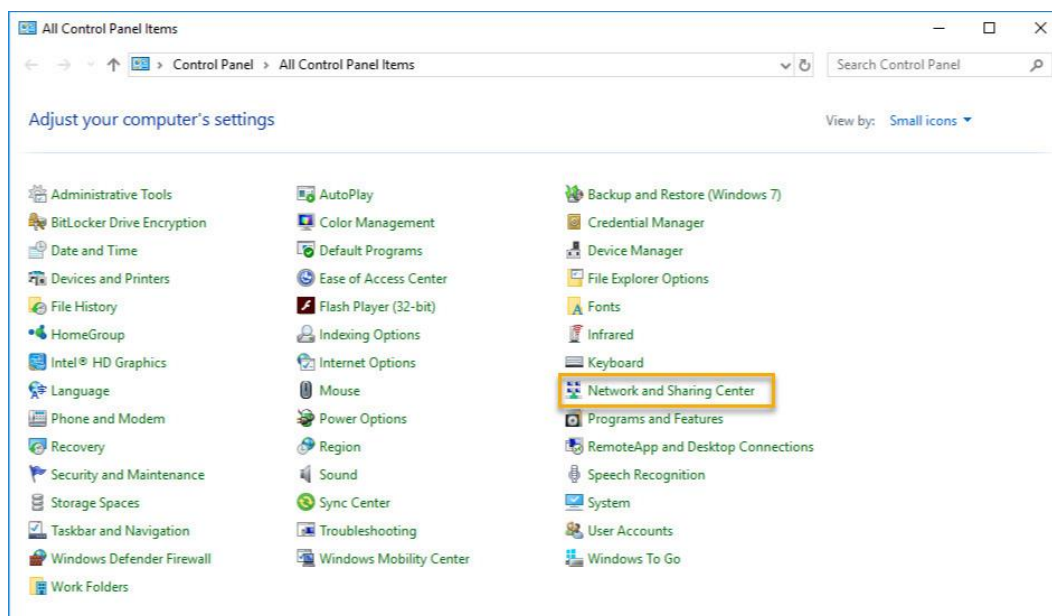
1. Kontroller nettverksforbindelsen:

- ✓ Kontroller at datamaskinen og NAS-en er med i samme lokalnett.
- ✓ Kontroller at nettverks-LED-indikatoren lyser. Hvis den ikke lyser, kan du prøve å koble Ethernet-kabelen til den andre nettverksporten eller prøve å bruke en annen Ethernet-kabel.

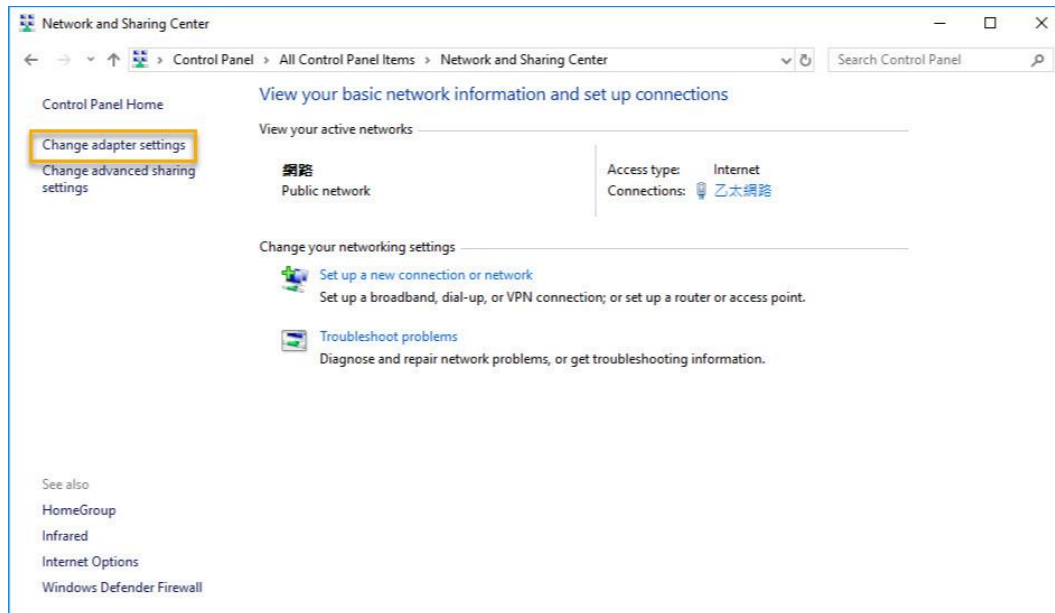
2. Deaktivere først eventuelle brannmurer som kjører på datamaskinen. Prøv så å søke etter NAS-en i ASUSTOR Control Center på nytt.

3. Hvis du fortsatt ikke kan oppdage NAS-en, kan du koble NAS-en til datamaskinen med den medfølgende RJ-45-nettverkskabelen og endre IP-innstillingene på datamaskinen.

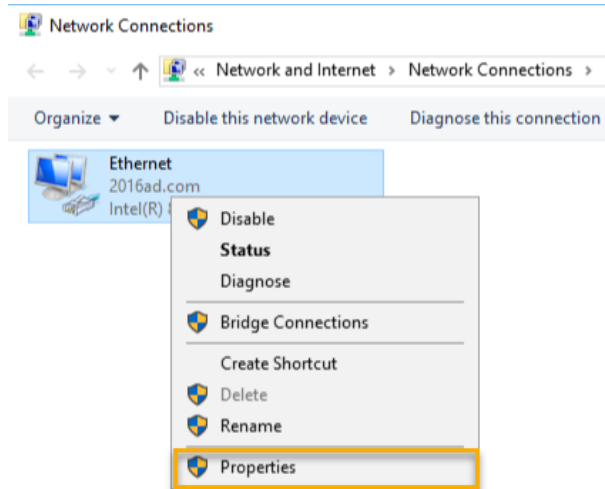
- ✓ Velg **[Start]** → **[Kontrollpanel]** → **[Nettverks- og delingssenter]**



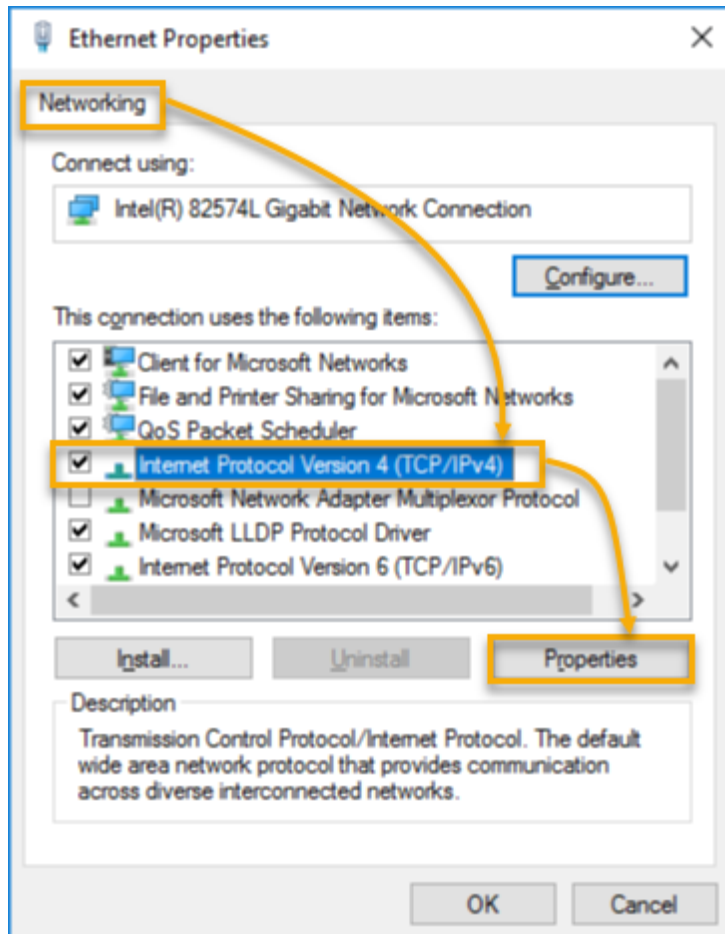
- ✓ Klikk på **[Endre innstillinger for nettverkskort]** i venstre panel.



✓ Høyreklikk på [**Lokal tilkobling**], og velg [**Egenskaper**].

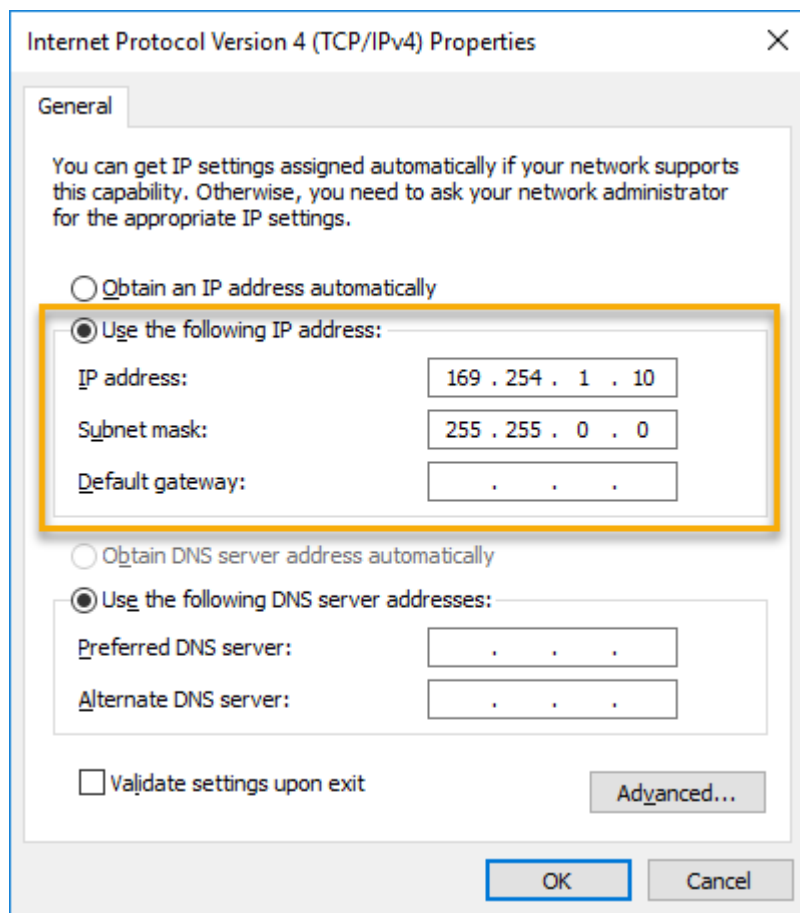


✓ Under [**Nettverk**]-kategorien velger du [**Internet Protocol versjon 4 (TCP/IPv4)**] og klikker [**Egenskaper**].



- ✓ Under kategorien **[Generelt]** velger du radioknappen **[Bruk følgende IP-adresse]**. Still **[IP-adresse]** til **169.254.1.1** og **[Nettverksmaske]** til **255.255.0.0**, og klikk **[OK]**.





✓ Åpne opp ASUSTOR Control Center for å søke etter NAS-en.

Name	IP	Model	Serial Number	MAC Address	ADM Version	Status	Enable
AS6208T-80F7	172.16.2.35	AS6208T	AS16066210TM0007	10:bf:48:8b:80:f7	3.4.1.R7Q6	Ready	
AS3202T-LEO	172.16.9.116	AS3202T	AS16073204TM0003	10:bf:48:9b:86:99	3.4.3.B9R1	Ready	
AS6102T-87CE-MM	172.16.2.24	AS6102T	AS16076104TM0341	10:bf:48:8b:88:64	3.4.2.R932	Ready	
AS6204T-88DF	172.16.1.121	AS6204T	AS16076204TM0144	10:bf:48:8b:88:df	3.4.0.R7N3	Ready	
AS6204R	172.16.10.130	AS6204R	AS16076212RM0006	10:bf:48:8b:8b:bf	2.6.2.R6L2	Ready	
Surveillance	172.16.2.179	AS6204R	AS16076212RM0009	10:bf:48:8b:8b:b8	2.7.3.RHQ3	Ready	
AS-6212R-S	172.16.10.31	AS6212R	AS16076212RM0011	10:bf:48:8b:8b:9b	3.5.0.A9G1	Ready	
AS4004T-Jean	172.16.1.62	AS4004T	AS20180620TM0215	00:51:82:11:22:02	3.4.3.B9G1	Ready	
AS5110T-5129-S	172.16.2.77	AS5110T	AS25015110TM0000	20:14:12:10:51:2b	3.4.2.R932	Ready	
AS7008T-00r01-ri	172.16.2.10	AS7008T	AS87654321TM3333	20:14:08:27:00:01	3.5.0.A9G1	Ready	
AS6202T-AAA	172.16.2.105	AS6202T	ASUSTORRDTTEST	20:15:07:13:62:04	3.3.1.RIH2	Ready	
AS-604T-vivian	172.16.1.109	AS-604T	AT1207608MB0047	10:bf:48:89:c4:2e	3.5.0.A9R1	Ready	
AS-604T-C534	172.16.2.218	AS-604T	AT1207608MB00EA	10:bf:48:89:c5:33	3.4.3.B9K1	Ready	

4. Hvis du ikke klarer å løse problemet med de prosedyrene over, kan du kontakte din lokale ASUSTOR-forhandler eller [kundeservice for ASUSTOR](#). Du kan også se gjennom [ASUSTOR Kunnskapsbase](#).