



빠른 설치 가이드

적용 모델

AS6602T/AS6604T

Ver.3.5.0302(2021-3-2)

목차

Notices.....	3
Safety Precautions.....	4
1. 구성품	5
2. 옵션 액세서리	7
3. 하드웨어 설치 방법.....	8
하드디스크 설치에 필요한 도구	8
하드 디스크 설치	8
전선 보호하기	10
NAS 연결 및 켜기	12
업그레이드 시스템 메모리	13
M.2 SSD 설치 방법.....	16
4. 소프트웨어 설치 방법	21
다운로드 센터 설치.....	21
웹 설치.....	23
모바일 기기를 이용한 설치	24
LCD 디스플레이를 사용한 설치	26
직접 연결을 사용한 설치.....	27
NAS 종료하기.....	27
5. 부록	29
LED 표시등	29
후면 패널	30
LCD 패널 작동	30
문제해결	33

Notices



Federal Communications Commission Statement

This device complies with FCC Rules Part 15. Operation is subject to the following two conditions:

- ➔ This device may not cause harmful interference.
- ➔ This device must accept any interference received, including interference that may cause undesired operation.

This equipment has been tested and found to comply with the limits for a class A digital device, pursuant to Part 15 of the Federal Communications Commission (FCC) rules. These limits are designed to provide reasonable protection against harmful interference in a residential installation. This equipment generates, uses, and can radiate radio frequency energy and, if not installed and used in accordance with the instructions, may cause harmful interference to radio communications. However, there is no guarantee that interference will not occur in a particular installation. If this equipment does cause harmful interference to radio or television reception, which can be determined by turning the equipment off and on, the user is encouraged to try to correct the interference by one or more of the following measures:

- ➔ Reorient or relocate the receiving antenna.
- ➔ Increase the separation between the equipment and receiver.
- ➔ Connect the equipment into an outlet on a circuit different from that to which the receiver is connected.
- ➔ Consult the dealer or an experienced radio/TV technician for help.

Changes or modifications not expressly approved by the party responsible for compliance could void the user's authority to operate the equipment.

CE Mark Warning



CE marking for devices without wireless LAN/Bluetooth

The shipped version of this device complies with the requirements of the EEC directives 2004/108/EC "Electromagnetic compatibility" and IEC60950-1:2005 (2nd Edition)+A1:2009 "Information technology equipment-Safety".

Safety Precautions

The following safety precautions will increase the life of the NAS. Follow all precautions and instructions.

Electrical Safety

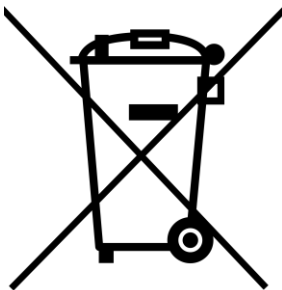
Unplug this product from the power source before cleaning.

Use only the bundled power adapter. Using other power adapters may damage your device.

Ensure that you plug the power adapter to the correct power input rating. Check the label on the power adapter for the power rating.

Operation Safety

- ➔ DO NOT place this product in a location where it may get wet.
- ➔ Place this product on a flat and stable surface.
- ➔ Use this product in environments with an ambient temperature between 0°C and 40°C.
- ➔ DO NOT block the air vents on the case of this product. Always provide proper ventilation for this product.
- ➔ DO NOT insert any object or spill liquid into the air vents. If you encounter technical problems with this product, contact a qualified service technician or your retailer. DO NOT attempt to repair this product yourself.



DO NOT throw this product in municipal waste.

This product has been designed to enable proper reuse of parts and recycling. This symbol of the crossed out wheeled bin indicates that the product (electrical and electronic equipment) should not be placed in municipal waste. Check local regulations for disposal of electronic products.



1. 구성품

적용 모델: AS6602T, AS6604T

NAS	 AS6602T	 AS6604T
 전원 코드	x1	x1
 어댑터	x1	x1
 RJ45 랜 케이블	x2	x2
 전선 브래킷	x1	x1
 3.5" HDD 용 나사	x8	x16
 2.5" HDD 용 나사	x8	x16



빠른 설치 가이드

x1

x1

2. 옵션 액세서리

아래 품목은 현지 대리점과 ASUSTOR 액세서리 스토어 (<http://shop.asustor.com>) 에서 구입할 수 있습니다.

3. 하드웨어 설치 방법

하드 디스크에 저장된 모든 데이터가 지워지며 복구할 수 없습니다. 시스템을 초기화하기 전에 모든 중요한 데이터를 백업하십시오.

하드디스크 설치에 필요한 도구

- 필립스 헤드 스크류드라이버
- 최소 한 개의 3.5/2.5 인치 SATA 하드디스크 (하드디스크 호환성을 확인하시려면 다음의 사이트를 방문하십시오. <http://www.asustor.com/service/hd?id=hd>)

하드 디스크 설치

1. 하드 디스크 트레이의 아래 부분에 있는 버튼을 눌러 래치를 해제합니다.



2. 래치를 잡고 디스크 트레이를 천천히 당겨 디스크 베이에서 꺼냅니다.

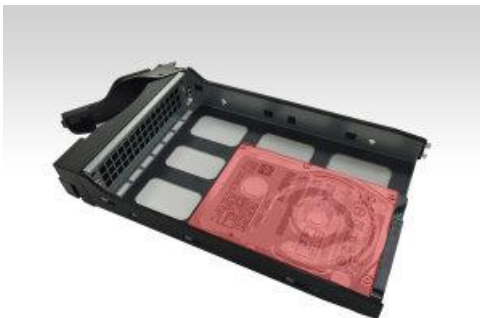


3. 하드 디스크를 디스크 트레이에 장착합니다.

- ✓ **3.5 인치 하드 디스크:** 하드 디스크를 디스크 트레이에 넣고 하드 디스크와 디스크 트레이의 측면에 있는 장착 구멍이 서로 일치하는지 확인합니다. 4 개의 나사로 드라이브를 고정합니다.



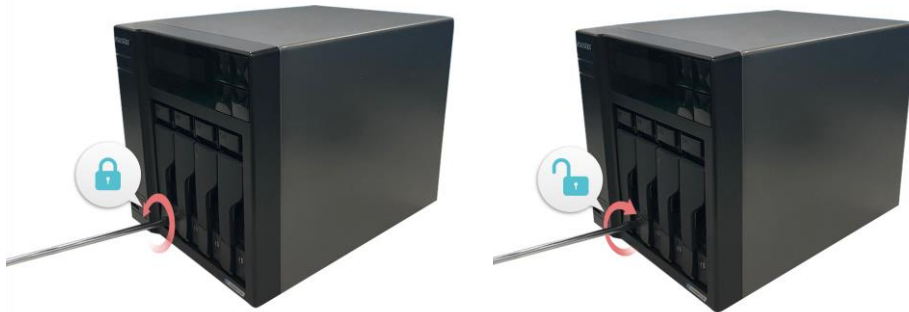
- ✓ **2.5 인치 하드 디스크 및 SSD 하드 디스크:** 하드 디스크를 빨간색으로 표시된 디스크 트레이 부분에 넣습니다(아래 그림 참조). 하드 디스크와 디스크 트레이의 바닥에 있는 장착 구멍이 서로 일치하는지 확인합니다. 4 개의 나사로 드라이브를 고정합니다.



4. 디스크 트레이를 디스크 베이의 레일에 밀어 넣습니다. 래치를 잡고 디스크 트레이를 디스크 베이 끝까지 천천히 밀어 넣습니다. 래치를 아래로 밀어 디스크 트레이를 제자리에 고정합니다. 래치가 쉽게 닫히면서 '찰칵' 소리를 내며 고정되어야 합니다. 래치를 고정하기 전에 디스크 트레이를 디스크 베이 끝까지 밀어 넣었는지 확인합니다.



5. 래치가 안정되었으면, 디스크 트레이 잠금 장치를 사용하여 이를 제자리에 잠급니다. 일자 스크루드라이버를 사용하여 잠금 장치를 시계 반대방향으로 돌려 래치 메커니즘을 잠급니다. 잠금 장치를 시계 방향으로 돌리면 잠금이 풀립니다.



전선 보호하기

알림: NAS 이동 시 NAS의 전선이 빠지는 것이 걱정되신다면, 제공된 고정대를 사용하여 전선을 안전하게 고정할 수 있습니다.

1. 부품상자에서 전선 고정대를 꺼내십시오.



2. 아래의 그림과 같이 고정대를 전선에 끼우십시오.



3. 팬의 나사를 반 시계방향으로 돌려 제거하십시오.

AS6602T

AS6604T



4. 고정대를 나사가 빠져나간 팬의 구멍에 맞춘 뒤, 팬의 나사로 고정하십시오.

AS6602T



AS6604T



NAS 연결 및 켜기

1. NAS 를 전원 공급장치에 연결합니다.
2. 이더넷 케이블을 사용하여 NAS 를 공유기(라우터), 스위치 또는 허브에 연결합니다.

AS6602T



AS6604T



3. 파란색 전원 LED 표시등이 켜질 때까지 전원 버튼을 1 – 2 초 동안 누르고 있습니다. 이 파란색 표시등은 현재 NAS 가 작동하고 있음을 표시합니다. NAS 전원이 켜져 있는 동안, 녹색 시스템 상태 LED 표시등이 깜박거리며 파란색 네트워크 LED 표시등도 켜져 있습니다.



4. 시스템 상태 LED 표시등이 깜박거림을 멈추고 계속 켜진 상태로 바뀌면 이제 NAS 를 사용할 수 있습니다. 이 때, 시스템에서 '비프음'이 울립니다. 이제 하드웨어 설치가 완료되었습니다. 소프트웨어 설치 방법으로 넘어가서 시스템 설정을 구성하십시오.

업그레이드 시스템 메모리

참고 및 주의사항

모든 AS66 시리즈 NAS 장치는 최대 8GB의 메모리를 지원합니다. 메모리 모듈을 추가하거나 제거하기 전에 다음 주의사항을 철저히 읽으십시오.

- NAS 및 메모리 모듈은 고정밀 구성품과 전자 커넥터 기술을 사용합니다. 제품 보증 기간 동안 보증이 무효화되지 않도록 하려면 다음 사항을 준수할 것을 권장합니다.
 - ✓ AS66 시리즈 디바이스에 대한 메모리는 지역 대리점 또는 온라인 ASUSTOR 액세서리 스토어 (<http://shop.asustor.com>)에서 구입할 수 있다.
 - ✓ 컴퓨터에 메모리를 업그레이드하는 데 익숙치 않을 경우 메모리 모듈을 직접 설치하지 마십시오.
 - ✓ 커넥터를 만지거나 메모리 모듈 컴파트먼트 커버를 열지 마십시오.
- 직접 메모리 모듈을 추가하거나 제거할 경우 슬롯 및 모듈의 파손 또는 연결 시 실수로 인해 사고가 발생하거나 NAS가 오작동을 일으킬 수 있습니다. 이 경우 수리비가 청구됩니다.
- 메모리 모듈, 내부 구성품 또는 NAS 회로판의 날카로운 가장자리에 의해 손이나 손가락이 다치지 않도록 주의하십시오.
- ASUSTOR는 타사 메모리 모듈이 NAS에서 제대로 작동한다고 보증하지 않습니다.
- 메모리 모듈을 추가하거나 설치하기 전에 NAS와 주변장치를 끄고 모든 부착장치와 연결 케이블을 분리하십시오.
- 메모리 모듈로의 정전기 방전으로 인한 손상을 방지하기 위해 아래 지침을 따르십시오.
 - ✓ 카펫과 같이 정전기가 쉽게 발생하는 곳에서 작업하지 마십시오.
 - ✓ 메모리 모듈을 추가하거나 제거하기 전에, NAS가 아닌 다른 외부 금속 물체를 만져 자신을 접지하고 정전기를 없애십시오. NAS 내부의 금속 부품은 만지지 마십시오.
- 메모리 모듈을 잘못된 방향으로 슬롯에 삽입하지 마십시오. 그럴 경우 모듈이나 슬롯이 손상되거나 회로판에 불이 붙을 수 있습니다.
- 나사의 크기에 맞는 스크류드라이버를 사용하십시오.
- 제거해도 되도록 지정되지 않은 나사를 제거하거나 풀지 마십시오.

하드디스크 설치에 필요한 도구

- ✓ 아래 사진과 같이 NAS의 가장자리에 있는 스크류를 제거하세요.

커버 제거하기

1. ADM 사용자 메뉴에서 [끄기]를 선택하여 NAS를 끕니다.



2. 전원 코드를 포함하여 NAS에 연결된 모든 케이블과 장치를 분리합니다.

AS6602T



AS6604T



3. 스크류드라이버를 사용하여 그림과 같이 NAS의 뒷면에 있는 3개의 나사를 풁니다.

AS6602T

AS6604T



4. 두 손으로 양쪽에서 커버를 잡은 후 이를 천천히 뒤로 밀어 새시에서 제거합니다.

AS6602T

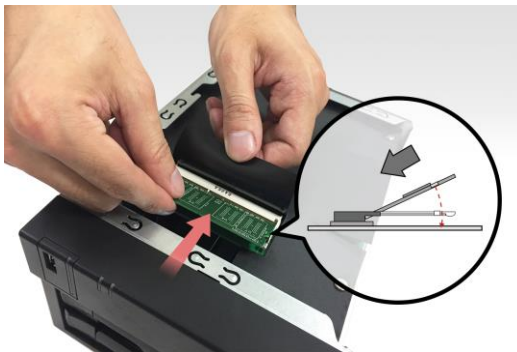


AS6604T

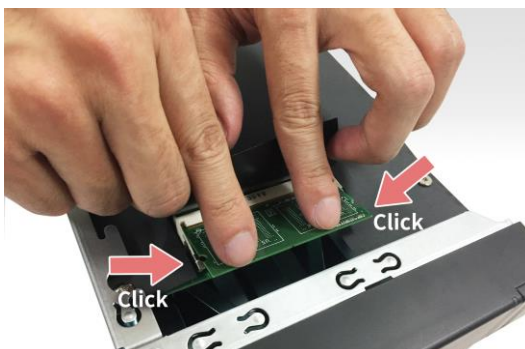


메모리 설치

1. 덮개를 제거 후 NAS 왼쪽 마더보드에서 RAM 슬롯을 찾을 수 있습니다.



2. DIMM 을 45 도 각도로 빈 슬롯에 삽입 후 RAM 과 슬롯의 노치를 정렬하십시오.



커버 도로 설치하기

1. 커버를 도로 설치하고 앞서 제거했던 3개의 나사를 조입니다.

AS6602T



AS6604T



2. 전원 코드를 포함하여 모든 케이블을 분리한 후 NAS를 시작합니다.

AS6602T



AS6604T



M.2 SSD 설치 방법

설치 전 주의 사항

AS6602T 및 AS6604T 는 2 개의 M.2 SSD 슬롯을 제공합니다.M.2 호환성 리스트:

<https://www.asustor.com/ko/service/compatibility>

하드디스크 설치에 필요한 도구

- ✓ 아래 사진과 같이 NAS 의 가장자리에 있는 스크류를 제거하세요.

커버 제거하기

1. ADM 사용자 메뉴에서 [끼기]를 선택하여 NAS를 끕니다.



2. 전원 코드를 포함하여 NAS에 연결된 모든 케이블과 장치를 분리합니다.

AS6602T



AS6604T



3. 스크류드라이버를 사용하여 그림과 같이 NAS의 뒷면에 있는 3개의 나사를 풀니다.

AS6602T



AS6604T



4. 두 손으로 양쪽에서 커버를 잡은 후 이를 천천히 뒤로 밀어 새시에서 제거합니다.

AS6602T



AS6604T



M.2 SSD 설치 방법

1. 아래 그림과 같이 나사 2 개를 제거하여 SSD 보드를 분리하십시오.

AS6602T



AS6604T



2. SSD 보드를 단단히 잡고 조심스럽게 슬롯에서 빼냅니다.

AS6602T



AS6604T



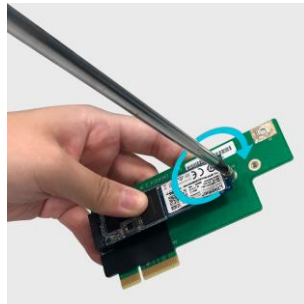
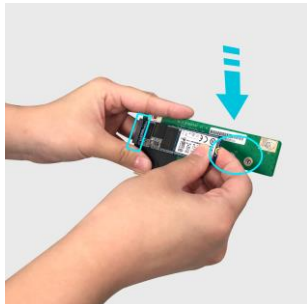
3. 하나의 SSD 를 설치하는 경우 첫 번째 SSD 는 SSD 보드 아래의 슬롯 2 에 설치해야 합니다. 설치 시 슬롯 1 가 위를 향해야 합니다.



4. M.2 스탠드오프에서 나사를 제거합니다

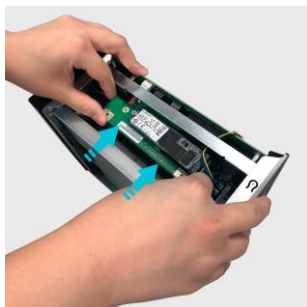


5. SSD 를 비스듬히 슬롯에 삽입하고 슬롯에 조심스럽게 밀어 넣습니다. 들어가면 SSD 를 내리고 스탠드오프에 나사로 고정하십시오. 두 번째 M.2 SSD 를 설치하려면 위 단계를 반복하십시오.

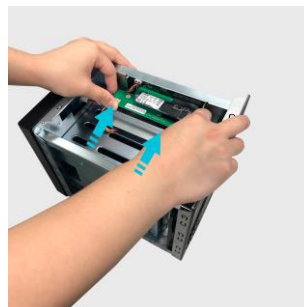


6. 아래와 같이 SSD 보드를 SSD 보드 슬롯에 삽입합니다.

AS6602T



AS6604T



7. 아래 그림과 같이 나사 2 개를 사용하여 SSD 보드를 고정시킵니다.

AS6602T

AS6604T



커버 도로 설치하기

1. 커버를 도로 설치하고 앞서 제거했던 3개의 나사를 조입니다.

AS6602T



AS6604T



2. 전원 코드를 포함하여 모든 케이블을 분리한 후 NAS를 시작합니다.

AS6602T



AS6604T



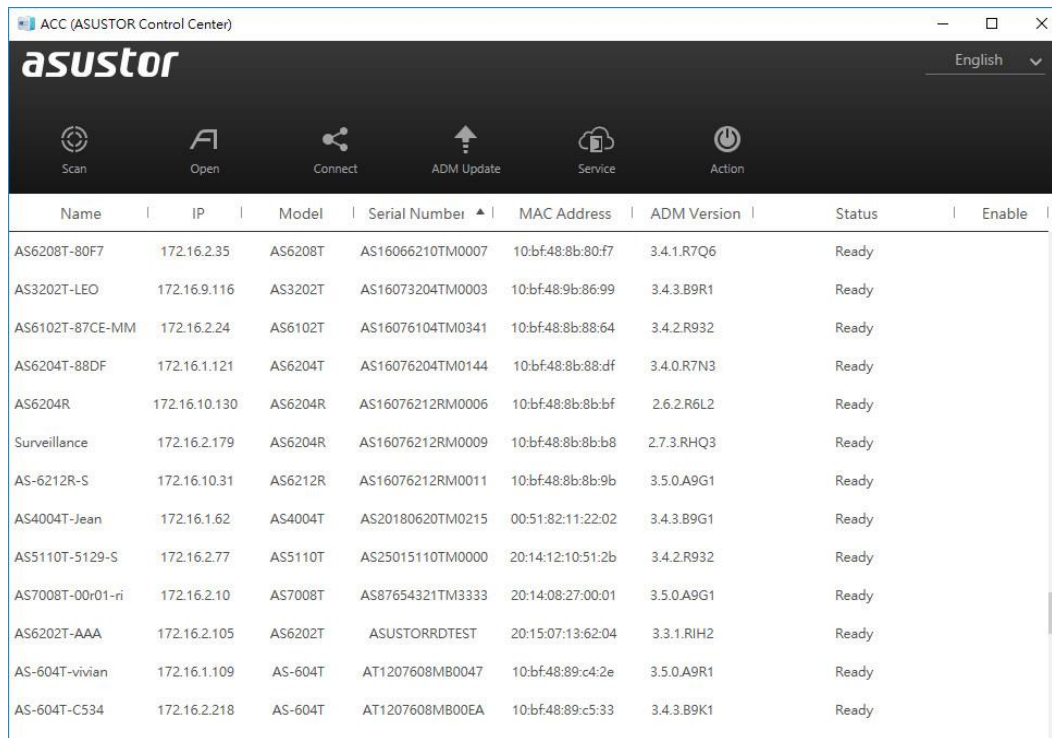
4. 소프트웨어 설치 방법

다음 4 가지 설치 방법 중 한 가지를 선택하여 설치 할 수 있습니다. 귀하에게 가장 적합한 방법을 선택하십시오. 경우 ASUSTOR 웹사이트 (<http://www.asustor.com/service/downloads>) 의 다운로드 섹션으로 이동하여 최신 소프트웨어를 다운로드하십시오.

다운로드 센터 설치

Windows 사용자

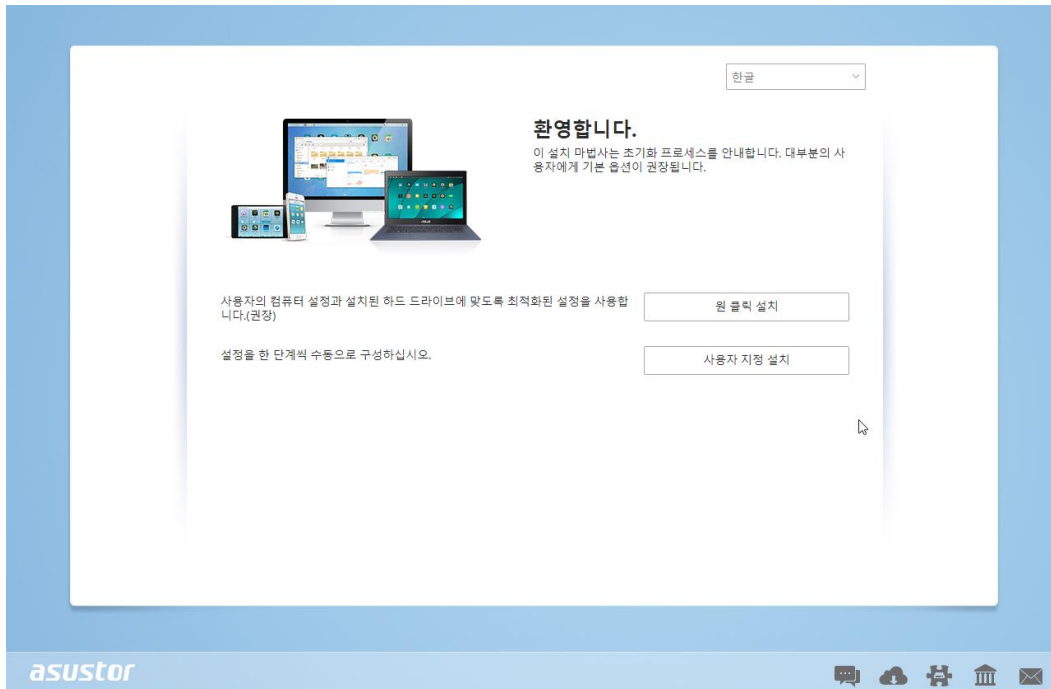
1. ASUSTOR Control Center 가 설치되면, 자동으로 네트워크에서 ASUSTOR NAS 장치를 검색합니다.



The screenshot shows the ASUSTOR Control Center (ACC) window. At the top, there's a header with the 'asustor' logo and a language dropdown set to 'English'. Below the header is a navigation bar with icons for Scan, Open, Connect, ADM Update, Service, and Action. The main area displays a table of detected NAS devices.

Name	IP	Model	Serial Number	MAC Address	ADM Version	Status	Enable
AS6208T-80F7	172.16.2.35	AS6208T	AS16066210TM0007	10:bf:48:8b:80:f7	3.4.1.R7Q6	Ready	
AS3202T-LEO	172.16.9.116	AS3202T	AS16073204TM0003	10:bf:48:8b:86:99	3.4.3.B9R1	Ready	
AS6102T-87CE-MM	172.16.2.24	AS6102T	AS16076104TM0341	10:bf:48:8b:88:64	3.4.2.R932	Ready	
AS6204T-88DF	172.16.1.121	AS6204T	AS16076204TM0144	10:bf:48:8b:88:df	3.4.0.R7N3	Ready	
AS6204R	172.16.10.130	AS6204R	AS16076212RM0006	10:bf:48:8b:8b:bf	2.6.2.R6L2	Ready	
Surveillance	172.16.2.179	AS6204R	AS16076212RM0009	10:bf:48:8b:8b:b8	2.7.3.RHQ3	Ready	
AS-6212R-S	172.16.10.31	AS6212R	AS16076212RM0011	10:bf:48:8b:8b:9b	3.5.0.A9G1	Ready	
AS4004T-Jean	172.16.1.62	AS4004T	AS20180620TM0215	00:51:82:11:22:02	3.4.3.B9G1	Ready	
AS5110T-5129-S	172.16.2.77	AS5110T	AS25015110TM0000	20:14:12:10:51:2b	3.4.2.R932	Ready	
AS7008T-00r01-ri	172.16.2.10	AS7008T	AS87654321TM3333	20:14:08:27:00:01	3.5.0.A9G1	Ready	
AS6202T-AAA	172.16.2.105	AS6202T	ASUSTORRDTEST	20:15:07:13:62:04	3.3.1.RIH2	Ready	
AS-604T-vivian	172.16.1.109	AS-604T	AT1207608MB0047	10:bf:48:89:c4:2e	3.5.0.A9R1	Ready	
AS-604T-C534	172.16.2.218	AS-604T	AT1207608MB00EA	10:bf:48:89:c5:33	3.4.3.B9K1	Ready	

2. 목록에서 NAS 를 선택하고 설치 마법사의 지시에 따라 구성 과정을 완료합니다.



Mac 사용자

1. ASUSTOR Control Center 가 설치되면, 자동으로 네트워크에서 ASUSTOR NAS 장치를 검색합니다.

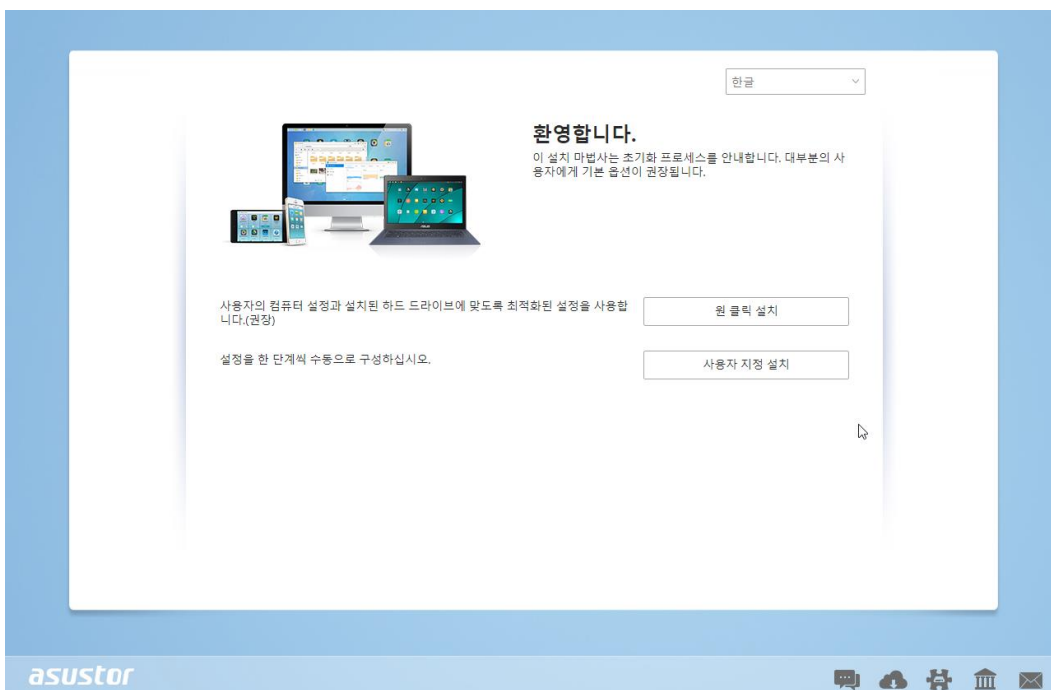
Name	IP Address	Model	Serial Number	MAC address	ADM Version	Status	WOL
AS1004T-1124-rr	172.16.1.53	AS1004T...	AL18041004EM00FB	20:18:11:15:11:24	3.4.2.R932	Ready	--
AS1002T-76BE	172.16.2.117	AS1002T...	AL18041004EM0119	10:BF:48:8C:76:BE	3.4.3.BA21	Ready	--
MARCO4004T	172.16.2.196	AS4004T	AL18054004TM00EC	10:BF:48:8C:7D:FB	3.4.1.R7Q6	Ready	--
AS4002T-RUDY	172.16.1.167	AS4002T	AL18064004TM0021	10:BF:48:8C:95:DA	3.4.2.R932	Ready	--
AS4002T-9B26	172.16.2.160	AS4002T	AL18064004TM0035	10:BF:48:8C:9B:26	3.4.3.BA21	Ready	--
AS6404T-1400TC	172.16.1.3	AS6404T	AL18076404TM0030	20:18:12:12:14:00	3.4.2.R932	Ready	--
AS1004T-LEO	172.16.2.156	AS1004T...	AL18081004EM03DF	20:19:02:19:16:1A	3.4.3.BA21	Ready	--
AS6302T-CDCF-ri	172.16.10.235	AS6302T	AL18116304TM012B	10:BF:48:8C:DC:8D	3.3.1.BHT1	Ready	--
AS6404T-DD51-AA	172.16.3.94	AS6404T	AL18116404TM005E	10:BF:48:8C:DD:51	3.4.2.R932	Ready	--
AS6404T-jinnnnnnnn...	172.16.1.142	AS6404T	AL18116404TM0064	10:BF:48:8C:DD:59	3.4.3.B9R1	Ready	--

2. 목록에서 NAS 를 선택하고 설치 마법사의 지시에 따라 구성 과정을 완료합니다.



웹 설치

1. NAS의 현재 IP 주소를 이미 알고 있는 경우, 웹 브라우저를 열고 사용자의 NAS IP 주소(예: <http://192.168.1.168:8000>)를 입력하고 초기화를 시작할 수 있습니다.
2. 설치 마법사의 지시에 따라 구성 과정을 완료합니다.



모바일 기기를 이용한 설치

1. Google Play 또는 App Store 에서 “AiMaster”를 검색하십시오. 아래 제공된 QR 코드를 스캔하여 검색할 수도 있습니다. AiMaster 모바일 앱을 사용자의 모바일 기기에 다운로드하여 설치하십시오.

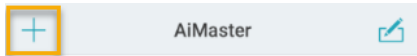
AiMaster for Android



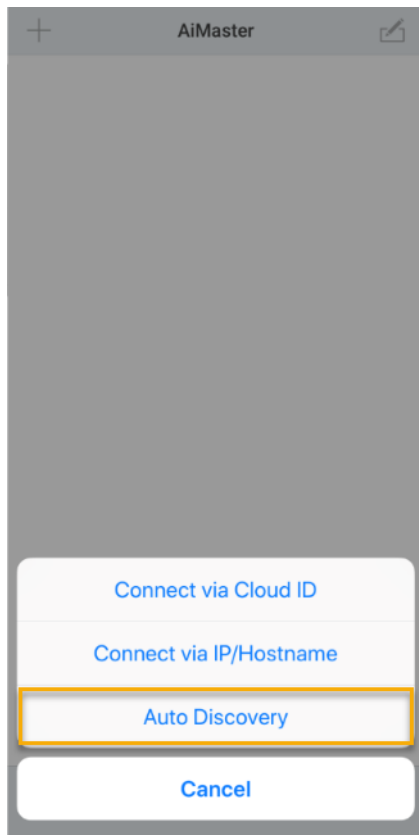
AiMaster for iOS



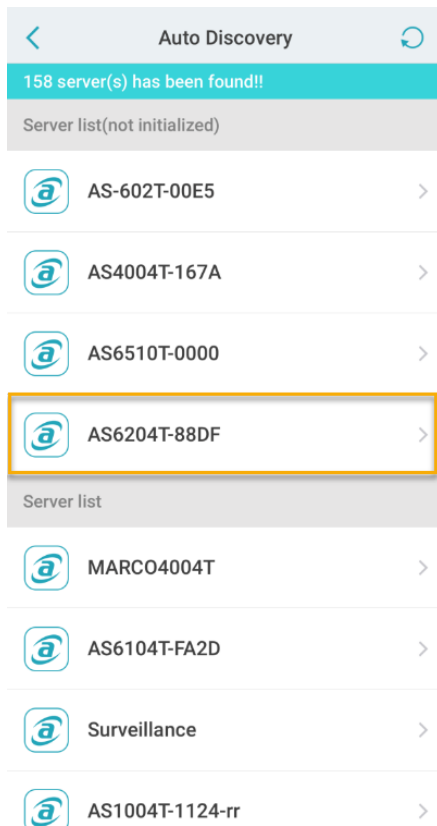
2. 모바일 기기가 NAS 와 동일한 로컬 네트워크에 연결되어 있는지 확인하십시오.
3. 다음, AiMaster 를 열고 화면 상단의 톨바에 있는 [+]아이콘을 선택하세요.



4. [자동 탐색] 을 선택하세요. AiMaster 가 NAS 를 찾기 위해 로컬 네트워크를 스캔할 것입니다.



5. 나타난 리스트 중에서 NAS 를 선택하십시오.



6. [초기화 시작]을 선택하여 설치를 시작하십시오. 이후 지침에 따라서 구성 절차를 완료하십시오.

< Initialize the NAS

Server Name	AS6204T-88DF
Model	AS6204T
IP Address	172.16.1.121

Start initialization

LCD 디스플레이를 사용한 설치

- LCD 디스플레이에서 NAS 가 아직 초기화를 시작하지 않은 것을 감지하면 NAS 를 초기화할 것인지 여부를 묻습니다.



- LCD 디스플레이의 오른쪽에 있는 "ㄹ" 버튼을 눌러 시스템 초기화 과정을 시작합니다.



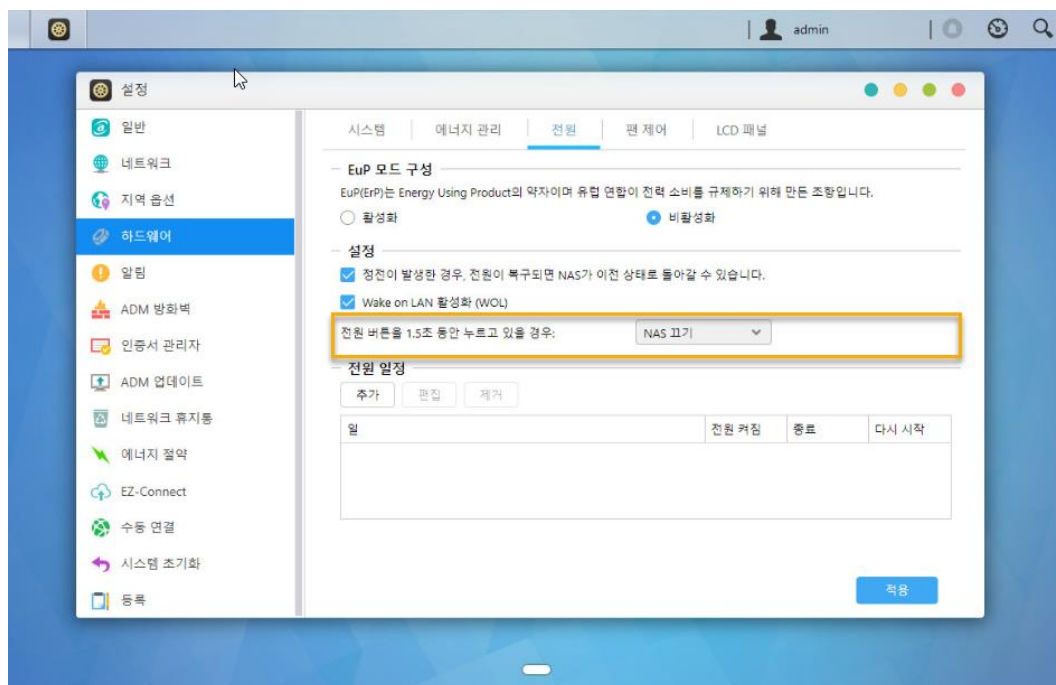
- NAS의 IP 주소가 LCD 디스플레이에 표시되면 초기화가 완료된 것입니다. 참고: “admin” 계정의 비밀번호는 “admin”으로 설정됩니다.
- 이 설치 방법은 LCD 디스플레이를 채택한 모델 AS6604T에만 적합합니다.

직접 연결을 사용한 설치

설치 방법은 [문제해결](#) 절을 참조하십시오.

NAS 종료하기

1. 아래 그림과 같이 전원 버튼에 대한 기능 설정을 확인하십시오. 전원 버튼을 1.5 초간 눌렀을 때 NAS를 종료할 것인지, 슬립 모드로 전환할 것인지를 선택할 수 있습니다. 이 설정은 ADM에서 변경할 수 있습니다: [설정] → [하드웨어] → [전원] → [설정].



2. 전원 버튼을 1.5 초간 누르고 있으면 시스템 부저가 “삐” 소리를 낼 것입니다. 전원 버튼에서 손을 떼면 설정에 따라 NAS 가 종료되거나 슬립 모드로 전환될 것입니다.



5. 부록

LED 표시등

AS6602T



- ① 전원 LED 표시등
- ② 시스템 상태 LED 표시등
- ③ 네트워크 LED 표시등

AS6604T



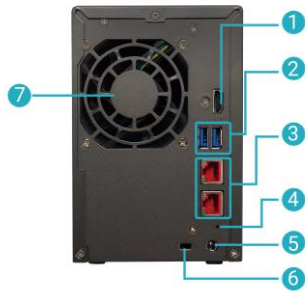
- ④ USB LED 표시등
- ⑤ 하드 디스크 LED 표시등

LED 표시등	색	설명	상태
<div>전원</div> <div>⏻</div>	파란색	지속적으로 켜져 있음	전원켜짐
		깜박거림	대기모드 종료(S3)
	오렌지색	지속적으로 켜져 있음	대기모드(S3)
		10 초 간격으로 깜박거림	LED 야간모드
<div>시스템 상태</div> <div>🔋</div>	녹색	깜박거림	전원켜짐
		지속적으로 켜져 있음	시스템 준비
<div>네트워크</div> <div>🌐</div>	파란색	지속적으로 켜져 있음	네트워크 포트가 연결됨
<div>USB</div> <div>🔌</div>	녹색	지속적으로 켜져 있음	전면 USB 포트에 연결된 장치를 사용할 준비가 됨

		깜박거림	데이터액세스가 진행 중
하드 디스크 	녹색	지속적으로 켜져 있음	하드디스크 준비
		깜박거림	데이터액세스가 진행 중
		10 초 간격으로 깜박거림	디스크 절전모드
	빨간색	지속적으로 켜져 있음	하드디스크 이상

후면 패널

AS6602T



- ① HDMI 포트
- ② USB 3.2 Gen 1 포트
- ③ 2.5G RJ45 포트
- ④ 버튼을 재설정

AS6604T

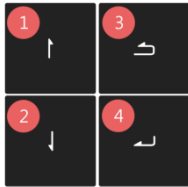


- ⑤ DC 입력
- ⑥ K-잠금
- ⑦ 시스템 팬

LCD 패널 작동

LCD 패널을 사용하여 시스템을 설정하거나 시스템에 대한 정보를 확인할 수 있습니다.

LCD 패널의 오른쪽에 있는 버튼을 사용하여 해당 메뉴를 탐색할 수 있습니다. 각 버튼에 대한 설명은 아래 그래픽을 참조하시기 바랍니다.



1. [위로] 버튼
2. [아래로] 버튼
3. [뒤로 가기] 버튼
4. [확인] 버튼

NAS의 전원을 켜면 LCD 패널에서 NAS의 이름과 IP 주소를 확인할 수 있으며, 몇 초 후에 패널이 자동으로 꺼집니다. 이 패널을 사용하여 설정을 구성할 수 있으며 시스템 정보도 확인할 수 있습니다.

AS6404T-117E
172.16.2.35

기본 메뉴는 하위 메뉴로 구성되어 있습니다.

1. 원터치 백업
2. 네트워크
3. 스토리지
4. 온도
5. 작동
6. 구성

[위로] 또는 [아래로] 버튼을 눌러 메뉴 항목을 탐색합니다. [확인] 버튼을 눌러 하위 메뉴로 들어갑니다. 이전 단계로 돌아가려면 [뒤로 가기] 버튼을 누르시면 됩니다.

1. 터치 백업

터치 백업 하위 메뉴에서는 [위로], [아래로] 및 [확인] 버튼을 사용하여 하기 작업을 선택하며 실행할 수 있습니다.

MAIN
>1 TOUCH BACKUP

- 1.1. 진행: 전면 패널에 있는 USB 포트에 대한 백업 기능을 실행하십시오.
- 1.2. 장치 분리하기: 전면 패널의 USB 포트에 연결된 USB 장치를 분리합니다.

2. 네트워크

네트워크 하위 메뉴에서는 [위로], [아래로] 및 [확인] 버튼을 사용하여 아래 나열된 정보를 확인할 수 있습니다.

```
MAIN
>NETWORK
```

2.1. 랜

2.1.1 IP 주소

2.1.2 서브넷 마스크

2.2 광역 네트워크 (WAN)

2.2.1 IP 주소

2.2.2 서브넷 마스크

3. 스토리지

스토리지 하위 메뉴에서는 [위로], [아래로] 및 [확인] 버튼을 사용하여 아래에 나열된 정보를 확인할 수 있습니다.

```
MAIN
>STORAGE
```

3.1. 전체 공간: 스토리지의 총 저장 가능한 용량입니다.

3.2. 사용 된 공간 : 스토리지에서 현재 사용 된 공간입니다.

3.3. 여유 공간 : 스토리지에 남아있는 여유 공간입니다.

4. 온도

온도 하위 메뉴에서는 [위로], [아래로] 및 [확인] 버튼을 사용하여 아래 나열된 항목의 온도를 확인할 수 있습니다.

```
MAIN
>TEMPERATURE
```

4.1. CPU: CPU 의 온도.

4.2. 시스템: NAS 시스템의 온도.

4.3. HDD: 하드디스크의 온도.

5. 작동

작동 하위 메뉴에서는 [위로], [아래로] 및 [확인] 버튼을 사용하여 아래 나열된 작업을 실행할 수 있습니다.

```
MAIN
>OPERATION
```

5.1. 셧다운(Shutdown): NAS 를 종료하십시오.

5.2. 재시작(Restart): NAS 를 재시작하십시오.

6. 구성

구성 하위 메뉴에서는 [위로], [아래로] 및 [확인] 버튼을 사용하여 아래 나열된 항목을 구성 할 수 있습니다.

MAIN > CONFIGURATION

6.1. 서버 명칭

[위로] 또는 [아래로] 버튼을 눌러 문자와 숫자를 전환하십시오. [확인] 버튼을 눌러 원하는 문자를 선택한 후 다음 문자로 이동하십시오. 이름의 모든 문자가 구성될 때까지 해당 과정을 반복해주시기 바랍니다. [뒤로] 버튼을 누르면 "변경 확인" 옵션이 나타납니다. "예"와 "아니오" 중에서 선택하실 수 있습니다.

SERVER NAME ASUSTOR NAS

6.2. 네트워크 설정

6.2.1. LAN

6.2.1.1. DHCP

[확인] 버튼을 누르면 "변경 확인" 옵션이 나타납니다. "예"와 "아니오" 중에서 선택하실 수 있습니다.

6.2.1.2. 고정 IP 주소

6.2.1.2.1. IP 주소

[위로] 또는 [아래로] 버튼을 눌러 문자와 숫자를 전환하십시오. [확인] 버튼을 눌러 원하는 문자를 선택한 후 다음 문자로 이동하십시오. 이름의 모든 문자가 구성될 때까지 해당 과정을 반복해주시기 바랍니다. [뒤로] 버튼을 누르면 "변경 확인" 옵션이 나타납니다. "예"와 "아니오" 중에서 선택하실 수 있습니다.

6.2.1.2.2. 서브넷 마스크

[위로] 또는 [아래로] 버튼을 눌러 번호를 전환합니다. [확인] 버튼을 눌러 원하는 번호를 선택하고 다음 번호로 이동하십시오. 모든 번호가 구성될 때까지 해당 과정을 반복하십시오. [뒤로] 버튼을 누르면 "변경 확인" 옵션이 나타납니다. "예"와 "아니오" 중에서 선택하실 수 있습니다.

문제해결

질문: ASUSTOR Control Center 를 사용하여 내 ASUSTOR NAS 를 찾을 수 없습니다.

답변: ASUSTOR Control Center 를 사용하여 NAS 를 찾을 수 없는 경우 다음을 수행하십시오.

1. 네트워크 연결을 확인하십시오.

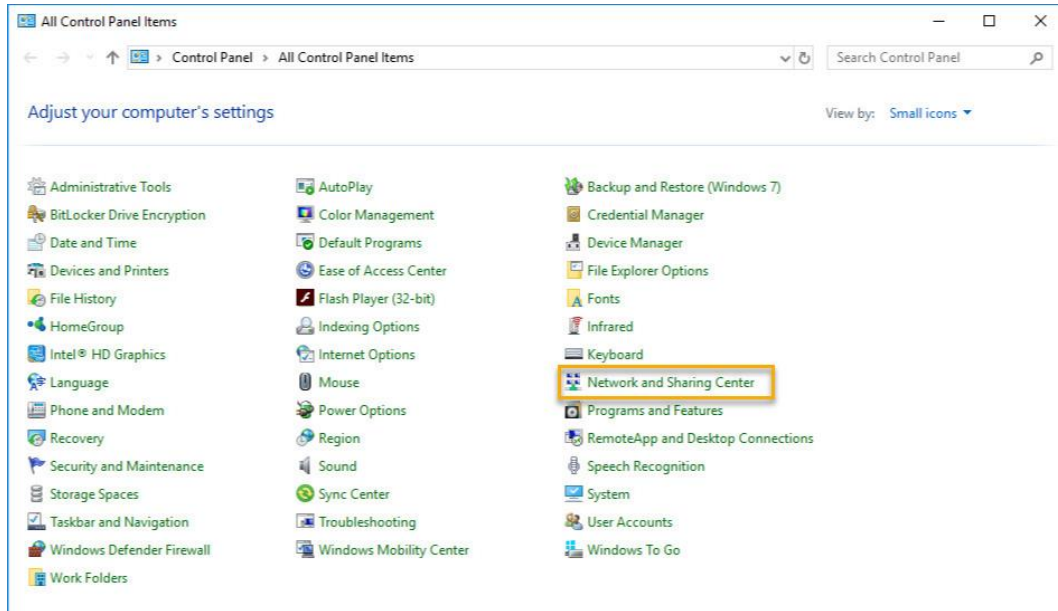
✓ 사용자의 컴퓨터와 NAS 가 동일한 LAN 에 있어야 합니다.

✓ 네트워크 LED 표시등이 켜졌는지 확인하십시오. 켜져 있지 않을 경우, 이더넷 케이블을 다른 네트워크 포트에 연결하거나 다른 이더넷 케이블을 사용해 보십시오.

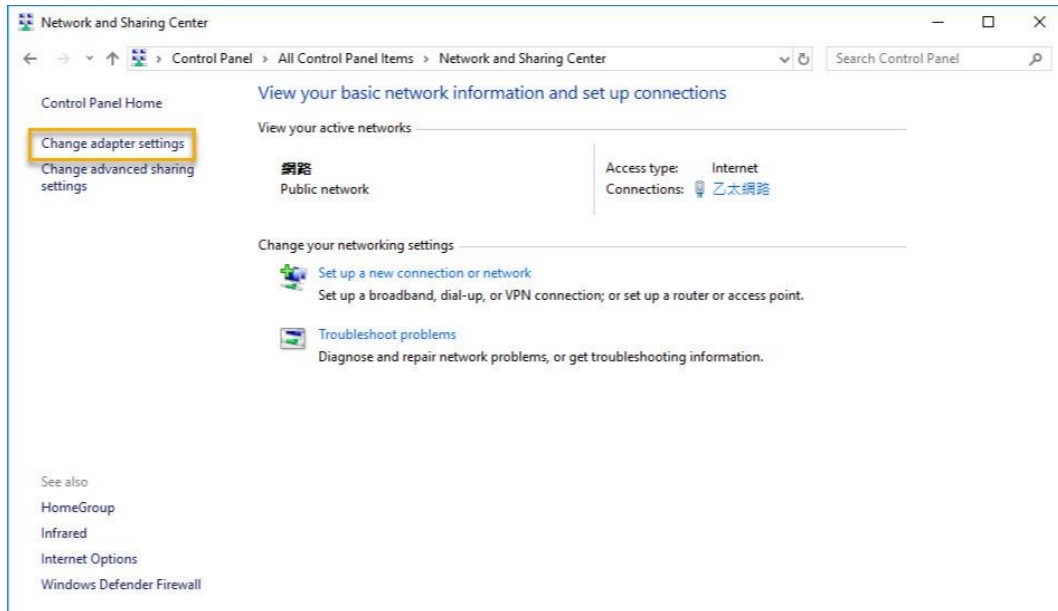
2. PC 에서 동작중인 방화벽을 비활성화하십시오. 그 후 ASUSTOR Control Center 를 사용하여 NAS 를 다시 검색해 보십시오.

3. 여전히 NAS 를 찾을 수 없는 경우, 제공된 RJ-45 네트워크 케이블을 사용하여 NAS 를 컴퓨터에 연결하고 컴퓨터의 IP 설정을 변경하십시오.

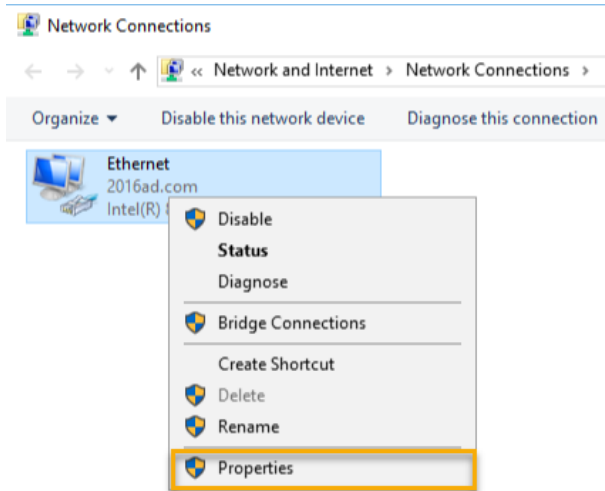
✓ [시작] → [제어판] → [네트워크 및 공유 센터]를 선택하십시오.



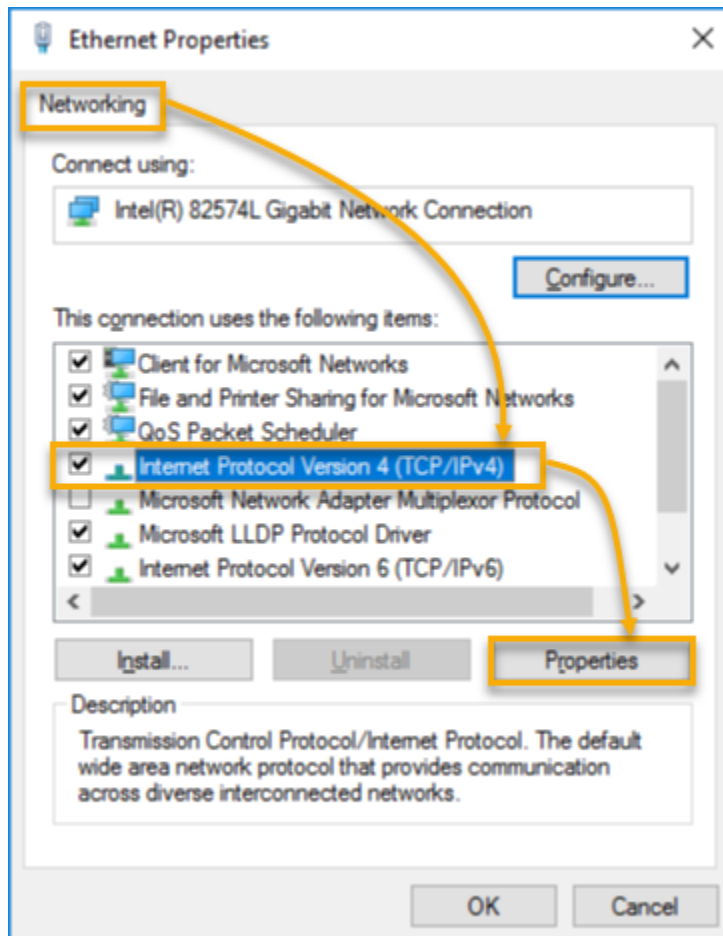
✓ 왼쪽 창에서 [어댑터 설정 변경]을 클릭하십시오.



- ✓ [로컬 영역 연결]을 클릭하고 [등록 정보]를 선택하십시오.



- ✓ [네트워킹]탭에서 [인터넷 프로토콜 버전 4 (TCP/IPv4)]를 선택하고 [등록 정보]를 클릭하십시오.



- ✓ [일반] 탭에서 [다음 IP 주소 사용] 다이얼 버튼을 선택하십시오. [IP 주소]를 169.254.1.1 로 설정하고 [서브넷 마스크]를 255.255.0.0 으로 설정한 다음 [확인]을 클릭하십시오.

Internet Protocol Version 4 (TCP/IPv4) Properties

General

You can get IP settings assigned automatically if your network supports this capability. Otherwise, you need to ask your network administrator for the appropriate IP settings.

☐ Obtain an IP address automatically

☒ Use the following IP address:

IP address: 169 . 254 . 1 . 10

Subnet mask: 255 . 255 . 0 . 0

Default gateway: . . .

☐ Obtain DNS server address automatically

☒ Use the following DNS server addresses:

Preferred DNS server: . . .

Alternate DNS server: . . .

☐ Validate settings upon exit

Advanced...

OK Cancel

- ✓ ASUSTOR Control Center 를 열고 사용자의 NAS 를 검색하십시오.

ACC (ASUSTOR Control Center)

asustor English

Scan Open Connect ADM Update Service Action

Name	IP	Model	Serial Number ▲	MAC Address	ADM Version	Status	Enable
AS6208T-80F7	172.16.2.35	AS6208T	AS16066210TM0007	10-bf:48:8b:80:f7	3.4.1.R7Q6	Ready	
AS3202T-LEO	172.16.9.116	AS3202T	AS16073204TM0003	10-bf:48:9b:86:99	3.4.3.B9R1	Ready	
AS6102T-87CE-MM	172.16.2.24	AS6102T	AS16076104TM0341	10-bf:48:8b:88:64	3.4.2.R932	Ready	
AS6204T-88DF	172.16.1.121	AS6204T	AS16076204TM0144	10-bf:48:8b:88:df	3.4.0.R7N3	Ready	
AS6204R	172.16.10.130	AS6204R	AS16076212RM0006	10-bf:48:8b:8b:bf	2.6.2.R6L2	Ready	
Surveillance	172.16.2.179	AS6204R	AS16076212RM0009	10-bf:48:8b:8b:b8	2.7.3.RHQ3	Ready	
AS-6212R-S	172.16.10.31	AS6212R	AS16076212RM0011	10-bf:48:8b:8b:9b	3.5.0.A9G1	Ready	
AS4004T-Jean	172.16.1.62	AS4004T	AS20180620TM0215	00:51:82:11:22:02	3.4.3.B9G1	Ready	
AS5110T-5129-S	172.16.2.77	AS5110T	AS25015110TM0000	20:14:12:10:51:2b	3.4.2.R932	Ready	
AS7008T-00r01-ri	172.16.2.10	AS7008T	AS87654321TM3333	20:14:08:27:00:01	3.5.0.A9G1	Ready	
AS6202T-AAA	172.16.2.105	AS6202T	ASUSTORRDTEST	20:15:07:13:62:04	3.3.1.RIH2	Ready	
AS-604T-vivian	172.16.1.109	AS-604T	AT1207608MB0047	10-bf:48:89:c4:2e	3.5.0.A9R1	Ready	
AS-604T-C534	172.16.2.218	AS-604T	AT1207608MB00EA	10-bf:48:89:c5:33	3.4.3.B9K1	Ready	

4. 위에서 설명한 절차로도 문제가 해결되지 않으면, 가까운 ASUSTOR 대리점이나 ASUSTOR 고객 서비스 센터에 문의하십시오. 또한 [ASUSTOR Knowledgebase](https://www.asustor.com/Support/ASUSTOR-Knowledgebase)를 탐색할 것을 권장합니다.



SUPPORT.ASUSTOR.COM