

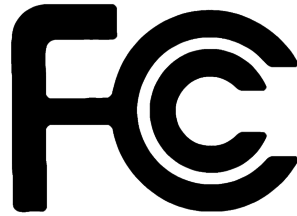
# Pika-asennusopas

Soveltuvat mallit  
AS6602T/AS6604T

## Sisällysluettelo

Ilmoitukset.....	3
Turvallisuusvarotoimet.....	4
1. Pakkauksen sisältö.....	5
2. Valinnaiset sisälaitteet.....	7
3. Laitteiston asennusopas.....	8
Tools Needed for Hard Disk Installation.....	8
Kiintolevyn asentaminen.....	8
Virtajohdon kiinnittäminen.....	10
NAS-laitteen liittäminen ja virransyöttö.....	11
Järjestelmämuistin päivittäminen.....	12
M.2-asemien asentaminen.....	15
4. Ohjelmiston asennusopas.....	20
Latauskeskus-asennus.....	20
Web-asennus.....	22
Asennus käyttämällä mobiililaitetta.....	23
Asennus LCD-näytöllä.....	25
Asennus suoralla yhteydellä.....	26
NAS-laitteen sammuttaminen.....	26
5. Liite.....	28
LED-merkkivalot.....	28
Takapaneeli.....	29
LCD-näytön käyttö.....	29
Vianetsintä.....	32

## Ilmoitukset



### Federal Communications Commission (FCC) -ilmoitus

Tämä laite on FCC-sääntöjen 15. osan mukainen. Käyttö on kahden seuraavan ehdon alaista:

- ➔ Laite ei saa aiheuttaa vahingollisia häiriöitä.
- ➔ Tämän laitteen on hyväksyttävä kaikki vastaanotettu häiriö, mukaan luettuna häiriö, joka saattaa aiheuttaa epätoivottavaa toimintaa.

Tämä laite on testattu ja sen on havaittu toimivan digitaalilaitteiden luokan A rajoissa, jotka on määritelty FCC:n sääntöjen kohdassa 15. Näiden rajoitusten tarkoitus on tarjota kohtuullinen suoja haitallista häiriötä vastaan, kun laitetta käytetään asuintiloissa. Laite luo, käyttää ja saattaa säteillä radiotaajuista energiaa. Jos laitetta ei käytetä ohjeiden mukaisesti, se saattaa häiritä radioliikennettä. Laitteen häiriötöntä käyttöä ei voida kuitenkaan taata. Jos tämä aiheuttaa häiriöitä radio- tai televisiovastaanottimissa, jotka voi päätellä sammuttamalla ja käynnistämällä laitetta, on suositeltavaa yrittää korjata häiriöitä yhdellä tai useammalla seuraavista keinoista:

- ➔ Käänä tai siirrä vastaanottimen antennia.
- ➔ Siirrä laite kauemmaksi vastaanottimesta.
- ➔ Kytkemällä laite eri virtapiiriin, kuin mihin vastaanottava laite on kytketty.
- ➔ Kysy neuvoa laitteen myyjältä tai kokeneelta radio- tai tv-asentajalta.

Kaikki muutokset tai muunnelmat, joita ei ole nimenomaisesti hyväksytty vastuullisen osapuolen toimesta yhdenmukaiseksi, voi mitätöidä käyttäjän valtuuden tämän laitteen käyttämiseen.

### CE-merkintävaroitus



### CE-merkintä laitteille, joilla ei ole langatonta LAN/Bluetoothia

Tämän laitteen toimitettu versio on ETY-direktiivien 2004/108/EY "Elektromagneettinen yhteensopivuus" ja IEC60950-1:2005 (2. painos) +A1:2009 "informaatioteknologian laitteiden turvallisuus" vaatimusten mukainen."



The Adopted Trademarks HDMI, HDMI High-Definition Multimedia Interface, HDMI trade dress and the HDMI Logos are trademarks or registered trademarks of HDMI Licensing Administrator, Inc. in the United States and other countries.

## Turvallisuusvarotoimet

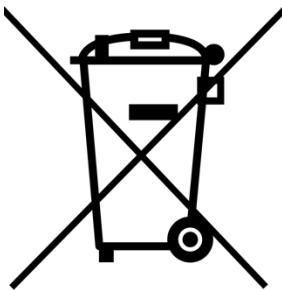
Seuraavat turvallisuusvarotoimenpiteet pidentävät NAS-palvelimen käyttöikää. Toimi kaikkien varotoimenpiteiden ja ohjeiden mukaisesti.

### Sähköturvallisuus

- Irrota tämä tuote virtalähteestä ennen puhdistamista.
- Käytä ainoastaan toimitukseen kuuluvaa verkkolaitetta. Muiden verkkolaitteiden käyttö voi vahingoittaa laitetta.
- Varmista, että liität verkkolaitteen pistorasiaan, jossa on oikea nimellisjännite. Tarkista nimellisjännite verkkolaitteen arvokilvestä.

### Käyttöturvallisuus

- ÄLÄ sijoita tätä tuotetta paikkaan, jossa se voi kastua.
- Aseta tämä tuote tasaiselle ja vakaalle alustalle.
- Käytä tätä tuotetta ympäristöissä, joiden lämpötila on 0°C - 40°C.
- ÄLÄ tuki tämän tuotteen kotelon ilmastointiaukkoja. Varmista, että tämä tuote on aina riittävästi tuuletettu.
- ÄLÄ laita mitään esineitä tai kaada nestettä ilmastointiaukkoihin. Jos tuotteessa ilmenee teknisiä ongelmia, ota yhteys pätevään huoltoteknikkoon tai jälleenmyyjään. ÄLÄ yritä korjata tätä tuotetta itse. DO NOT place this product in a location where it may get wet.











### ÄLÄ hävitä tätä tuotetta kotitalousjätteen mukana.

Tämä tuote on suunniteltu siten, että osat voidaan käyttää uudelleen ja kierrättää. Pyörillä varustettu roskasäiliö yliviivattuna -symboli tarkoittaa, että tuotetta (sähkö- tai elektroniikkalaitetta) ei saa hävittää tavallisen kotitalousjätteen mukana. Tarkista paikalliset säädökset sähkölaitteiden hävittämisestä.

# 1. Pakkauksen sisältö

Soveltuvat mallit: AS6602T, AS6604T

NAS-laite	 AS6602T	 AS6604T
 Virtajohto	x1	x1
 Adapter	x1	x1
 RJ45-verkkokaapeli	x2	x2
 Virtajohdon kannake	x1	x1
 3,5":n kiintolevyn kanssa käytettävät ruuvit	x8	x16
 2,5":n kiintolevyn kanssa käytettävät ruuvit	x8	x16



**Pika-asennusopas**

x1

x1

## 2. Valinnaiset sisälaitteet

---

Seuraavat kohteet ovat ostettavissa paikallisilta jälleenmyyjiltä ja ASUSTOR-lisävarustekaupasta (<http://shop.asustor.com>). Muut kohteet, kuten HDMI-kaapelit (2M suositeltava), langattomat radiotaajuusnäppäimistöt, hiiret ja kaukosäätimet sekä Bluetooth-näppäimistöt ja -hiiret on ostettava erikseen.

### 3. Laitteiston asennusopas

**Kaikki kiintolevyille tallennetut tiedot pyyhitään EIKÄ niitä voi palauttaa. Varmuuskopioi kaikki tärkeät tiedot ennen järjestelmän alustamista.**

#### Tools Needed for Hard Disk Installation

- Ristipääruuvitaltta
- Vähintään yksi 3,5 tuuman SATA-kiintolevy. (katso luettelo yhteensopivista kiintolevyistä osoitteesta <http://www.asustor.com/service/hd?id=hd>)

#### Kiintolevyn asentaminen

1. Vapauta salpa painamalla kiintolevykelkan alaosassa olevaa painiketta.



2. Vedä salpaa käyttäen levykelkka varovasti ulos levypaikasta.



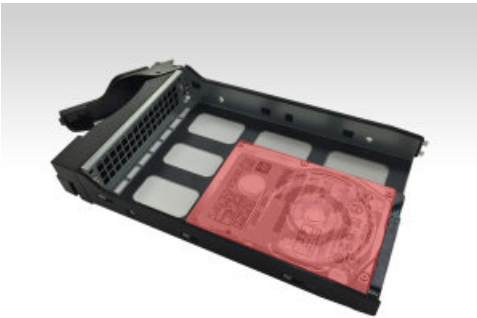
3. Kiinnitä kiintolevy levykelkkaan



- ✓ **3,5 tuuman kiintolevyt:** Aseta kiintolevy levykelkkaan varmistaen, että kiintolevyn sivujen ja levykelkan kiinnitysreiät ovat kohdistuneet toisiinsa. Kiinnitä levyasema neljällä ruuvilla.



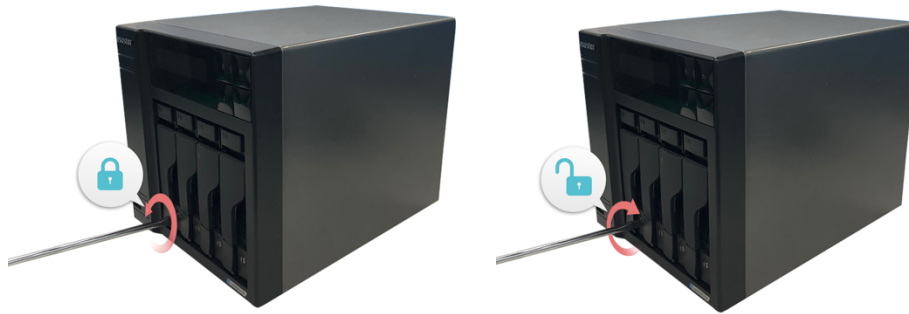
- ✓ **2,5 tuuman kiintolevyt ja SSD-kiintolevyt:** Aseta kiintolevy punaisella rajatulle levykelkan alueelle (katso alla oleva kuva). Varmista, että kiintolevyn alaosan ja levykelkan kiinnitysreiät ovat kohdistuneina toisiinsa. Kiinnitä levyasema neljällä ruuvilla.



4. Liu'uta levykelkka levy paikain kiskoihin. Työnnä salpaa käyttäen levykelkka varovasti koko matkan sisään levy paikkaan. Kiinnitä levykelkka paikalleen painamalla salpa alas. Salvan tulisi sulkeutua helposti ja napsahtaa kuuluvasti paikalleen. Varmista, että levykelkka on painettu koko matkan sisään levy paikkaan ennen salvan lukitsemista paikalleen.



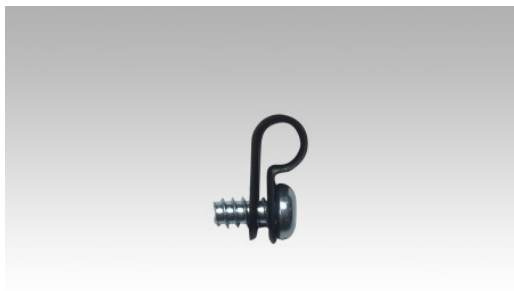
- Once the latch is secure, you can lock it in place using t Kun salpa on kiinni, voit lukita sen paikalleen levykelkkalukolla. Kierrä lukkoa vastapäivään litteäpäisellä ruuvivaltalla lukitaksesi salpamekanismin. Lukon kiertäminen myötäpäivään avaa sen.he disk tray lock. Using a flathead screwdriver, turn the lock counterclockwise to lock the latch mechanism. Turning the lock clockwise will unlock it.



## Virtajohdon kiinnittäminen

**Huomautus:** Voit käyttää toimitukseen kuuluvaa johtokannatinta virtajohdon kiinnittämiseen paikalleen, jos epäilet, että NAS-virtajohto voi irrota, kun NAS-laitetta siirretään.

- Ota johtokannatin ulos lisävarustelaatikosta..



- Kiinnitä kannatin virtajohtoon, kuten alla olevassa kuvassa..



- Irrota tuulettimen ruuvi ruuvaamalla sitä vastapäivään.

**AS6602T**

**AS6604T**



4. Sijoita kannatin irrotetun tuulettimen ruuvien reiän päälle. Kiinnitä kannatin paikalleen kiinnittämällä tuulettimen ruuvi takaisin paikalleen.

**AS6602T**



**AS6604T**

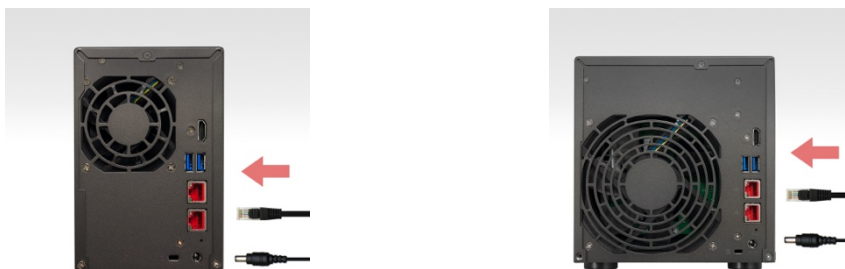


## NAS-laitteen liittäminen ja virransyöttö

1. Liitä NAS-laite virtalähteeseen.
2. Liitä NAS-laite reitittimeen, kytkimeen tai keskittimeen Ethernet-kaapelilla.

**AS6602T**

**AS6604T**



3. Pidä virtapainiketta painettuna 1–2 sekuntia, kunnes sininen virran LED-merkkivalo syttyy. Tämä ilmaisee, että NAS-laitteessa on nyt virta päällä. Kun virta on NAS-laitteessa päällä, järjestelmän vihreä tila-LED-merkkivalo vilkkuu ja verkon sininen LED-merkkivalo palaa myös.



4. NAS on käyttövalmis, kun järjestelmän vihreä tila-LED-merkkivalo on lakannut vilkkumasta ja palaa tasaisesti. Tällöin myös järjestelmän summerista tulisi kuulua merkkiäni. Laitteiston asennus on nyt valmis. Siirry ohjelmiston asennusoppaaseen järjestelmäasetusten määrittämiseksi.

## Järjestelmämuistin päivittäminen

### Huomautukset ja varotoimenpiteet

- Kaikki AS66-sarjan NAS-laitteet tukevat enintään 8 Gt:n muistia. Lue seuraavat varotoimet huolellisesti ennen muistimoduulien lisäämistä tai poistamista.
  - ✓ Muisti AS66-sarjan laitteet voidaan ostaa paikallisilta jälleenmyyjiltä tai verkossa ASUSTOR Tarvikkeet Store (<http://shop.asustor.com>).
  - ✓ Sinun ei tule asentaa muistimoduulia itse, jollei tietokoneen muistin päivittäminen ole sinulle ennestään tuttua.
  - ✓ Olla koskettamatta liittimiä tai avaamatta muistimoduulin lokeron kantta.
- Muistimoduulien omatoiminen lisääminen tai poistaminen voi johtaa onnettomuuteen tai NAS-laitteen toimintahäiriöön muistipaikan ja moduulin rikkoutumisen tai liitännävirheen johdosta. Tässä tapauksessa korjauskustannukset veloitetaan.
- Varo vahingoittamasta käsiäsi tai sormiasi NAS-laitteen muistimoduulin, sisäisten osien tai virtapiirien terävissä reunoissa.
- ASUSTOR ei takaa, että kolmannen osapuolen muistimoduulit toimivat NAS-laitteessasi.
- Varmista, että kytket NAS-laitteen ja oheislaitteet pois päältä ja irrotat kaikki lisävarusteet ja kaapelit ennen muistimoduulien lisäämistä tai poistamista.
- Estääksesi sähköstaattisia purkauksia vahingoittamasta muistimoduuleita, toimi seuraavien ohjeiden mukaisesti:

- ✓ Älä työskentele sijainnissa, joka tuottaa helposti staattista sähköä, kuten maton päällä.
- ✓ Kosketa ennen muistimoduuleitten lisäämistä tai poistamista jotakin muuta ulkoista metallikohdetta, kuin NAS-laitetta, maadoittaaksesi itsesi ja staattisen sähkön poistamiseksi. Älä kosketa mitään NAS-laitteen sisällä olevia metalliosia.

- Älä liitä muistimoduulia muistipaikkaan vääräsuuntaisesti. Se voi vahingoittaa moduulia tai muistipaikkaa tai aiheuttaa piirilevyn syttymisen tuleen.
- Käytä ruuveille sopivan kokoista ruuvitalttaa.
- Älä irrota tai löysää ruuveja, joita ei ole määritetty poistettaviksi..

## Tarvittavat osat ja työkalut

- ✓ Ristipääruuvitaltta

## Kannen poistaminen

1. Sammuta NAS-laite valitsemalla ADM-käyttäjävälirikosta **[Sammuta]**



2. Irrota kaikki NAS-laitteeseen liitetyt kaapelit ja laitteet virtajohto mukaan lukien.

**AS6602T**



**AS6604T**



3. Löysää ruuvitaltalla kuvassa näkyvät kolme NAS-laitteen takana olevaa ruuvia.

**AS6602T**



**AS6604T**



4. Tartu kanteen kaksin käsin molemmilta puolilta ja työnnä sitä varovasti taaksepäin irrottaaksesi sen rungosta.

**AS6602T**

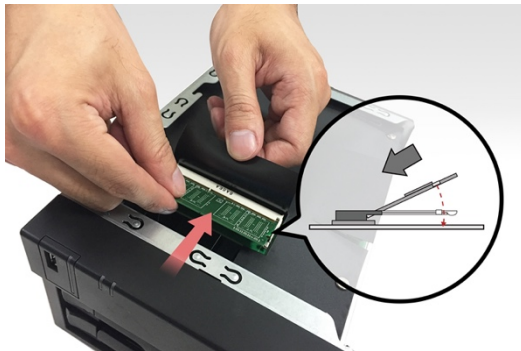


**AS6604T**

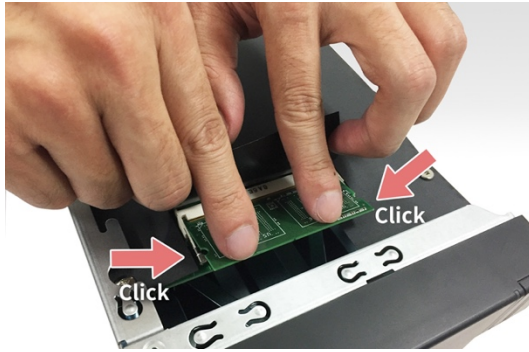


## Muistin asentaminen

1. Kun NAS-laite avataan, RAM-paikat näkyvät emolevyssä NAS-laitteen vasemmalla puolella. Aseta DIMM-muistimoduuli tyhjiin paikkoihin 45° kulmassa ja kohdista RAM-muistin ja paikan kolot.



2. Paina DIMM-muistimoduulia varovasti alas, kunnes molemmat salvat naksahtavat paikoilleen. RAM-muistin tulee olla samalla tasolla emolevyn kanssa.



## Kannen asettaminen takaisin paikalleen

1. Aseta kansi takaisin paikalleen ja kiristä aiemmin irrottamasi kolme ruuvia.

**AS6602T**



**AS6604T**



2. Liitä takaisin kaikki kaapelit virtajohto mukaan lukien ja käynnistä sitten NAS-laite.

**AS6602T**



**AS6604T**



## M.2-asemien asentaminen

### M.2-asennuksen varotoimet

AS6602T:ssä ja AS6604T:ssä on kaksi M.2 SSD -paikkaa. Napsauta maksimiyhteensopivuuden varmistamiseksi [tässä](#) nähdäksesi luettelon yhteensopivista M.2 SSD-levyistä.

### Tarvittavat osat ja työkalut

- ✓ Ristipääruuvitaltta

## Kannen poistaminen

1. Sammuta NAS-laite valitsemalla ADM-käyttäjävalikosta **[Sammuta]**

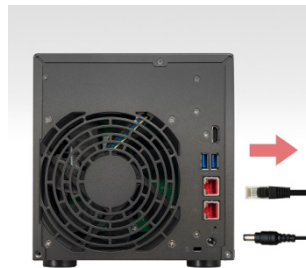


2. Irrota kaikki NAS-laitteeseen liitetyt kaapelit ja laitteet virtajohto mukaan lukien.

**AS6602T**



**AS6604T**



3. Löysää ruuvitaltalla kuvassa näkyvät kolme NAS-laitteen takana olevaa ruuvia.

**AS6602T**



**AS6604T**



4. Tartu kanteen kaksin käsin molemmilta puolilta ja työnnä sitä varovasti taaksepäin irrottaaksesi sen rungosta.



**AS6602T**



**AS6604T**



## M.2-asemien asentaminen

1. Poista kaksi ruuvia irrottaaksesi SSD-alustalevyn, kuten alla olevassa kuvassa.

**AS6602T**



**AS6604T**



2. Tartu lujasti SSD-alustalevyyn ja vedä se varovasti ulos paikastaan.

**AS6602T**



**AS6604T**



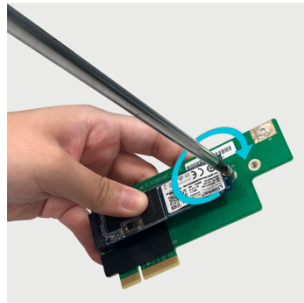
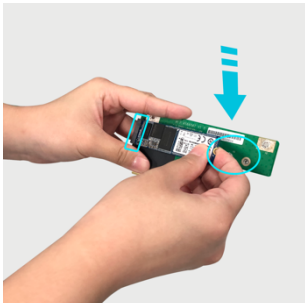
3. Jos asennat yhden SSD-aseman, ensimmäinen SSD on asennettava paikkaan 2 SSD-alustalevyn alapuolelle. Paikka 1 on asennettuna ylöspäin.



4. Poista M.2-kiinnitysruuvit



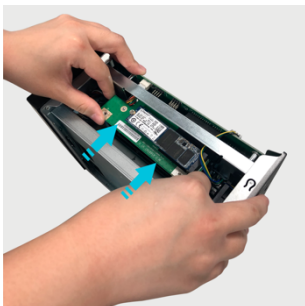
5. Liitä SSD-asema paikkaan kulmassa ja työnnä se varovasti paikalleen. Kun se on sisällä, laske SSD-asemaa ja ruuvaa se kiinnitykseen. Toista yllä olevat vaiheet asentaaksesi toisen M.2 SSD:n.



6. Liitä SSD-alustalevy SSD-alustalevypaikkaan kuten alla

**AS6602T**

**AS6604T**



7. Kiinnitä SSD-alustalevy kahdella ruuvilla, kuten alla

**AS6602T**

**AS6604T**



## Kannen asettaminen takaisin paikalleen

1. Aseta kansi takaisin paikalleen ja kiristä aiemmin irrottamasi kolme ruuvia.

**AS6602T**

**AS6604T**



2. Liitä takaisin kaikki kaapelit virtajohto mukaan lukien ja käynnistä sitten NAS-laite.

**AS6602T**

**AS6604T**



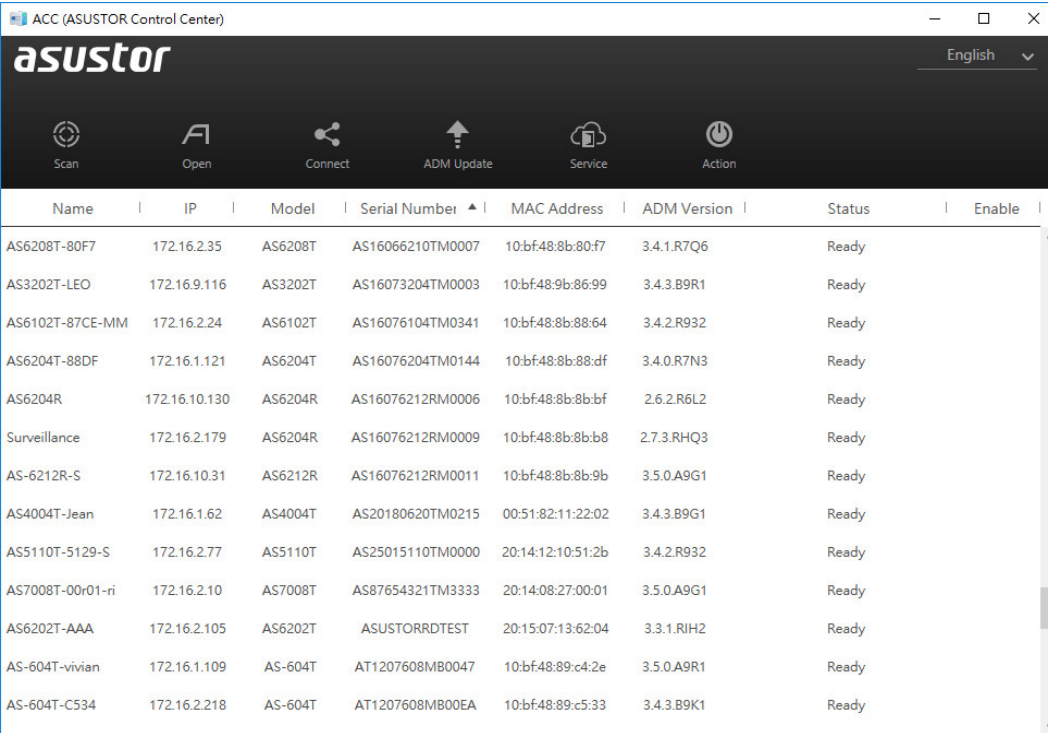
## 4. Ohjelmiston asennusopas

Valittavissasi on kolme eri asennusmenetelmää. Valitse niistä itsellesi sopivin. Voit siirtyä ASUSTOR-websivuston (<http://www.asustor.com/service/downloads>) latausosaan lataaksesi uusimman ohjelmiston.

### Latauskeskus-asennus

#### Windows-käyttäjät

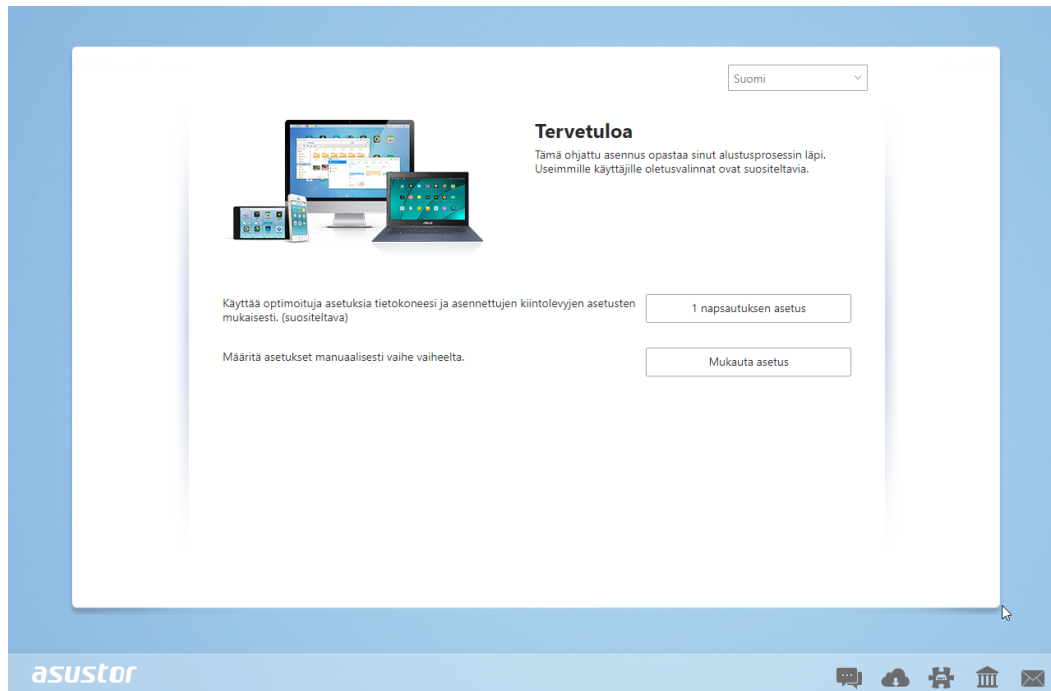
1. Kun ASUSTOR-ohjauskeskus on asennettu, se alkaa automaattisesti hakea ASUSTOR NAS -laitteiden verkkoa.



The screenshot shows the ASUSTOR Control Center (ACC) interface. At the top, there is a navigation bar with icons for Scan, Open, Connect, ADM Update, Service, and Action. Below this is a table listing connected NAS devices. The table has columns for Name, IP, Model, Serial Number, MAC Address, ADM Version, Status, and Enable. All devices listed are in a 'Ready' status.

Name	IP	Model	Serial Number	MAC Address	ADM Version	Status	Enable
AS6208T-80F7	172.16.2.35	AS6208T	AS16066210TM0007	10-bf48:8b:80:f7	3.4.1.R7Q6	Ready	
AS3202T-LEO	172.16.9.116	AS3202T	AS16073204TM0003	10-bf48:9b:86:99	3.4.3.B9R1	Ready	
AS6102T-87CE-MM	172.16.2.24	AS6102T	AS16076104TM0341	10-bf48:8b:88:64	3.4.2.R932	Ready	
AS6204T-88DF	172.16.1.121	AS6204T	AS16076204TM0144	10-bf48:8b:88:df	3.4.0.R7N3	Ready	
AS6204R	172.16.10.130	AS6204R	AS16076212RM0006	10-bf48:8b:8b:bf	2.6.2.R6L2	Ready	
Surveillance	172.16.2.179	AS6204R	AS16076212RM0009	10-bf48:8b:8b:b8	2.7.3.RHQ3	Ready	
AS-6212R-S	172.16.10.31	AS6212R	AS16076212RM0011	10-bf48:8b:8b:9b	3.5.0.A9G1	Ready	
AS4004T-Jean	172.16.1.62	AS4004T	AS20180620TM0215	00:51:82:11:22:02	3.4.3.B9G1	Ready	
AS5110T-5129-S	172.16.2.77	AS5110T	AS25015110TM0000	20:14:12:10:51:2b	3.4.2.R932	Ready	
AS7008T-00r01-ri	172.16.2.10	AS7008T	AS87654321TM3333	20:14:08:27:00:01	3.5.0.A9G1	Ready	
AS6202T-AAA	172.16.2.105	AS6202T	ASUSTORRDTTEST	20:15:07:13:62:04	3.3.1.RIH2	Ready	
AS-604T-vivian	172.16.1.109	AS-604T	AT1207608MB0047	10-bf48:89:c4:2e	3.5.0.A9R1	Ready	
AS-604T-C534	172.16.2.218	AS-604T	AT1207608MB00EA	10-bf48:89:c5:33	3.4.3.B9K1	Ready	

2. Valitse luettelosta oma NAS-laitteesi suorita määrittely loppuun ohjatun asennuksen ohjeiden mukaisesti.

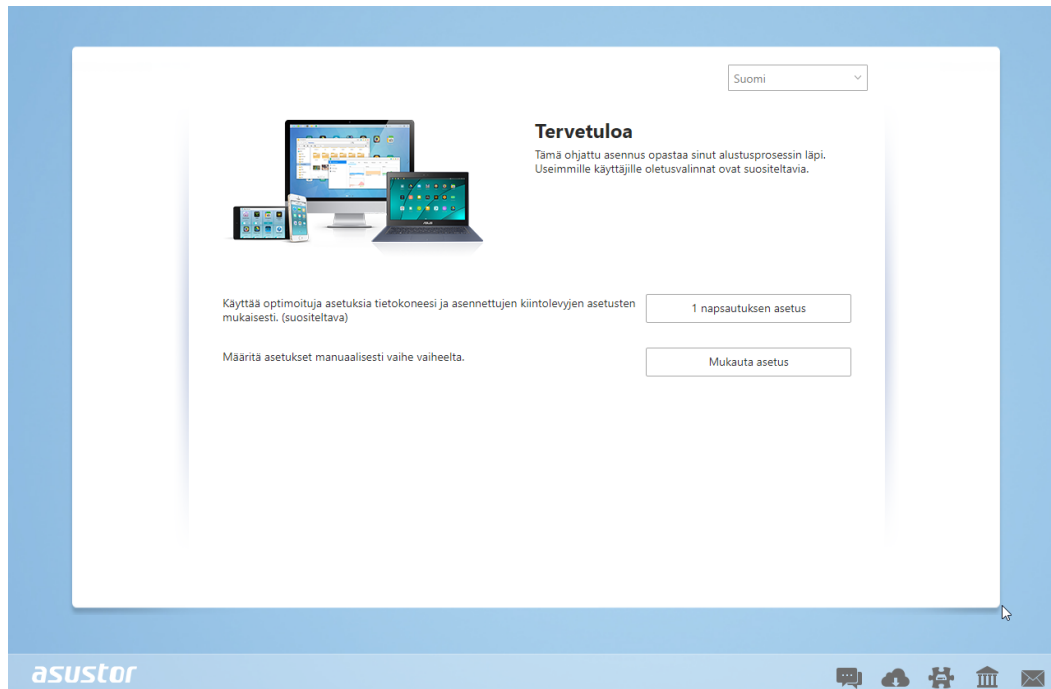


## Mac-käyttäjät

1. Kun ASUSTOR-ohjauskeskus on asennettu, se alkaa automaattisesti hakea ASUSTOR NAS -laitteiden verkkoa.

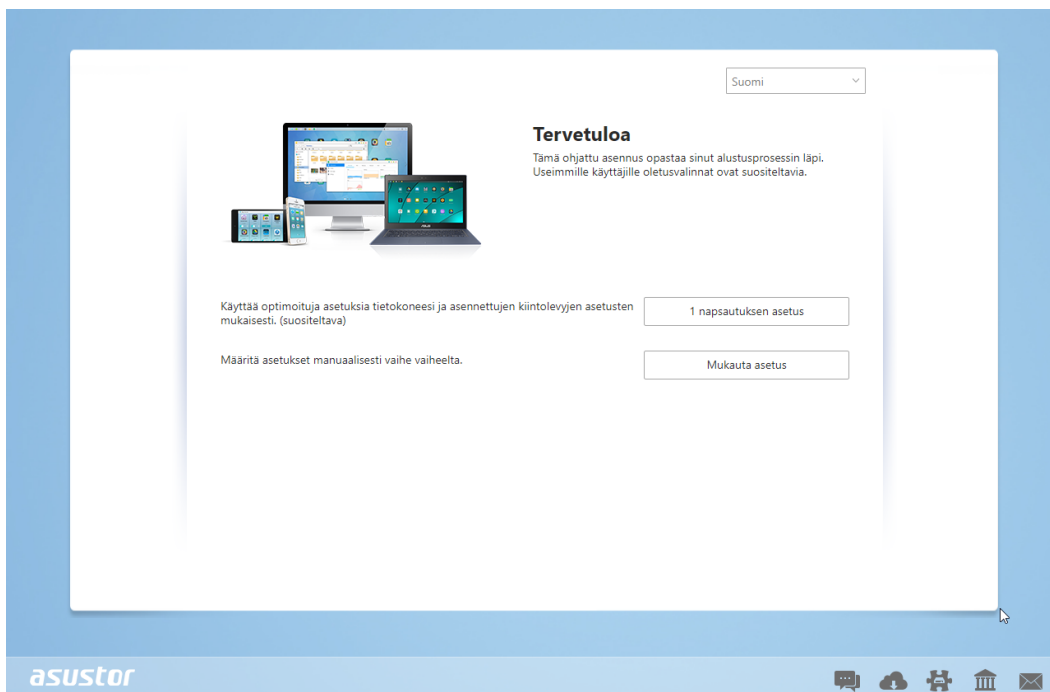
Name	IP Address	Model	Serial Number	MAC address	ADM Version	Status	WOL
AS1004T-1124-rr	172.16.1.53	AS1004T...	AL18041004EM00FB	20:18:11:15:11:24	3.4.2.R932	Ready	--
AS1002T-76BE	172.16.2.117	AS1002T...	AL18041004EM0119	10:BF:48:8C:76:BE	3.4.3.BA21	Ready	--
MARCO4004T	172.16.2.196	AS4004T	AL18054004TM00EC	10:BF:48:8C:7D:FB	3.4.1.R7Q6	Ready	--
AS4002T-RUDY	172.16.1.167	AS4002T	AL18064004TM0021	10:BF:48:8C:95:DA	3.4.2.R932	Ready	--
AS4002T-9B26	172.16.2.160	AS4002T	AL18064004TM0035	10:BF:48:8C:9B:26	3.4.3.BA21	Ready	--
AS6404T-1400TC	172.16.1.3	AS6404T	AL18076404TM0030	20:18:12:12:14:00	3.4.2.R932	Ready	--
AS1004T-LEO	172.16.2.156	AS1004T...	AL18081004EM03DF	20:19:02:19:16:1A	3.4.3.BA21	Ready	--
AS6302T-CDCF-ri	172.16.10.235	AS6302T	AL18116304TM012B	10:BF:48:8C:DC:8D	3.3.1.BHT1	Ready	--
AS6404T-DD51-AA	172.16.3.94	AS6404T	AL18116404TM005E	10:BF:48:8C:DD:51	3.4.2.R932	Ready	--
AS6404T-ijnnnnnnnnn...	172.16.1.142	AS6404T	AL18116404TM0064	10:BF:48:8C:DD:59	3.4.3.B9R1	Ready	--

2. Valitse luettelosta oma NAS-laitteesi suorita määrittely loppuun ohjatun asennuksen ohjeiden mukaisesti.



## Web-asennus

1. Jos tiedät ennestään NAS-laitteen nykyisen IP-osoitteen, voit avata web-selaimen ja syöttää NAS-laitteen IP-osoitteen (esimerkiksi: <http://192.168.1.168:8000>) aloittaaksesi alustamisen.
2. Suorita määrittäminen loppuun toimimalla ohjatun asennuksen ohjeitten mukaisesti.



## Asennus käyttämällä mobiililaitetta

1. Hae "AiMaster"-hakusanalla Google Play - tai Apple App Store -kaupasta. Voit myös skannata alla näkyvät QR-koodit. Lataa ja asenna AiMaster-mobiilisovellus mobiililaitteeseesi.

### AiMaster Android-käyttöjärjestelmälle



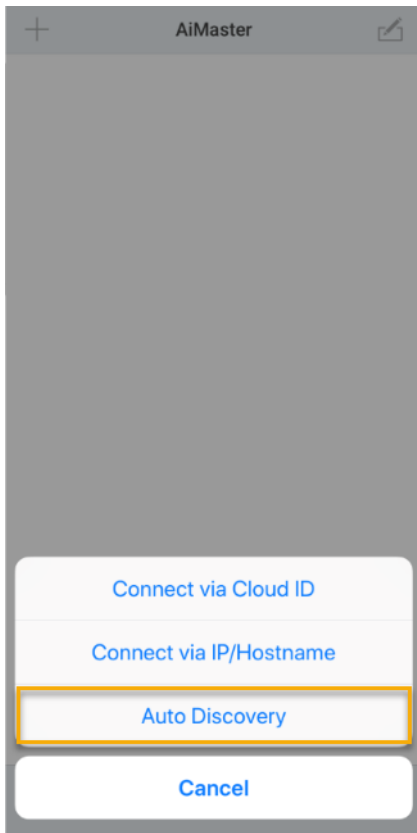
### AiMaster iOS-käyttöjärjestelmälle



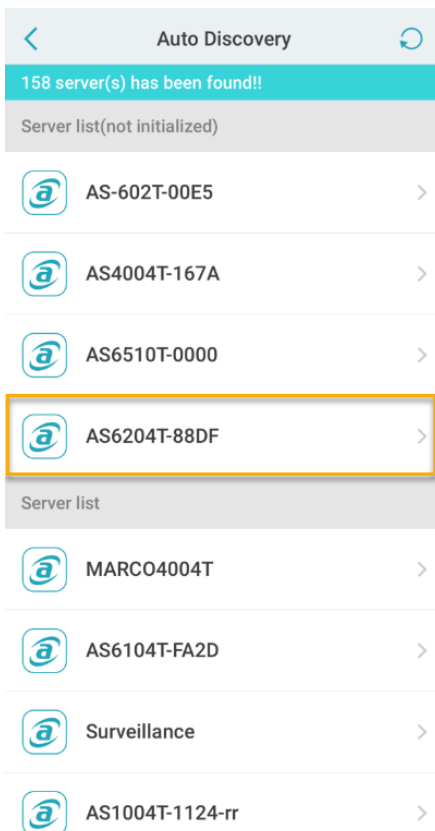
2. Varmista, että mobiililaitteesi on liitetty samaan lähiverkkoon kuin NAS-palvelin.
3. Avaa seuraavaksi AiMaster ja valitse sitten [ + ]-kuvake työkaluriviltä näytön yläosassa.



4. Valitse [Auto Discovery (Automaattinen etsintä)]. AiMaster hakee nyt lähiverkkoja NAS-palvelimelle.



5. Valitse NAS-palvelimesi näkyviin tulevasta luettelosta.



6. Valitse **[Start Initialization (Käynnistä alustus)]** käynnistääksesi asennuksen. Toimi kehotteiden ja ohjeiden mukaisesti suorittaaksesi määrittämisprosessin loppuun.



< Initialize the NAS

Server Name	AS6204T-88DF
Model	AS6204T
IP Address	172.16.1.121

Start initialization

## Asennus LCD-näytöllä

- LCD-näyttö kysyy, haluatko alustaa NAS-laitteen heti, kun se on tunnistanut, ettei NAS ole vielä aloittanut alustusta.



- Vahvista LCD-näytössä oikealla puolella olevalla "↵"-painikkeella, että haluat alustaa NAS-laitteen. Järjestelmä käynnistää nyt alustuksen.



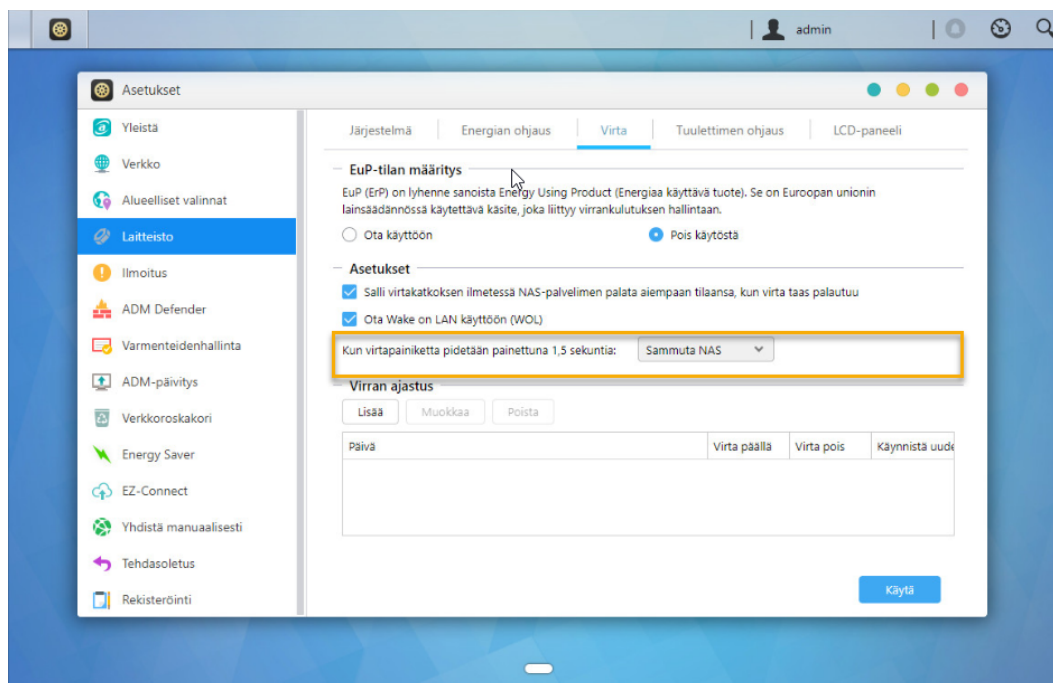
- Alustus on valmis, kun NAS-laitteen IP-osoite näkyy LCD-näytössä. HUOMAUTUS: Salasanaksi "admin"-tilille asetetaan "admin".
- Tämä asennusmenetelmä soveltuu vain malleille, joissa on nestekidenäyttö AS6604T

## Asennus suoralla yhteydellä

Katso asennusohjeet osasta [Vianetsintä](#)

## NAS-laitteen sammuttaminen

1. Vahvista virtapainikkeen toimintoasetukset kuten alla olevassa kuvassa. Kun virtapainiketta on pidetty painettuna 1,5 sekuntia, voit päättää, sammutetaanko NAS vai asetetaanko se lepotilaan. Tätä asetusta voi käyttää ADM:ssä valitsemalla: [Asetukset]→[Laitteisto] → [Virta] → [Asetukset].



2. Pidä virtapainiketta painettuna 1,5 sekuntia. Järjestelmän summerista tulisi kuulua merkkiäni. Vapauta virtapainike. NAS joko sammuu tai siirtyy lepotilaan määrittäksesi mukaan.



## 5. Liite

### LED-merkkivalot



AS6602T



AS6604T



- |  |  |
|--|--|
| <ul style="list-style-type: none"> <li>1 Virran LED-merkkivalo</li> <li>2 Järjestelmän tila-LED-merkkivalo</li> <li>3 Verkon LED-merkkivalo</li> </ul> | <ul style="list-style-type: none"> <li>4 USB LED-merkkivalo</li> <li>5 Kiintolevyn LED-merkkivalo</li> </ul> |
|--|--|

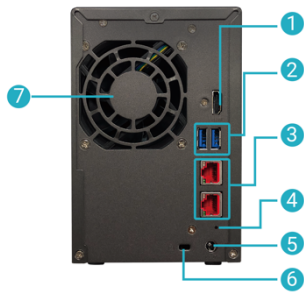
LED-merkkivalo	Väri	Kuvaus	Tila
Virta 	Sininen	Palaa tasaisesti	Vita päällä
		Vilkkuu	Herää lepotilasta (S3)
	Oranssi	Palaa tasaisesti	Lepotila (S3)
		Vilkkuu 10 sekunnin välein	Yötila-LED
Järjestelmän tila 	Vihreä	Vilkkuu	Virtaa kytketään päälle
		Palaa tasaisesti	Järjestelmä valmis
Verkko 	Sininen	Palaa tasaisesti	Verkkoportti yhdistetty
USB	Vihreä	Palaa tasaisesti	USB-laite on kytketty eteen NAS on valmis käytettäväksi.

		Vilkkuu	Datan käyttö käynnissä
Kiintolevy 	Vihreä	Palaa tasaisesti	Kiintolevy valmis
		Vilkkuu	Datan käyttö käynnissä
		Vilkkuu 10 sekunnin välein	Levyn lepotila
	Punainen	Palaa tasaisesti	Kiintolevyn poikkeama

## Takapaneeli

AS6602T

AS6604T

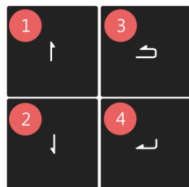


- 1 HDMI-portti
- 2 USB 3.2 Gen 1-portti
- 3 2.5G RJ45-portti
- 4 Nollauspainike

- 5 Tasavirtatulo
- 6 K-lukko
- 7 Järjestelmän tuuletin

## LCD-näytön käyttö

Voit käyttää LCD-näyttöä järjestelmäasetusten määrittämiseen ja järjestelmätietojen tarkistamiseen. LCD-näytön oikealla puolella käytettäviä painikkeita voidaan käyttää sen valikoissa navigointiin. Katso seuraavasta grafiikasta kunkin painikkeen kuvaus.



1. [Ylös]-painike
2. [Alas]-painike
3. [Takaisin]-painike
4. [Vahvista]-painike

NAS-palvelimen käynnistyksen jälkeen NAS-palvelimen nimi ja IP-osoite näkyvät LCD-näytössä. Näyttö sammuu automaattisesti muutaman sekunnin kuluttua. Voit käyttää näyttöä asetusten määrittämiseen ja järjestelmätietojen tarkistamiseen.

```
AS6404T-117E
172.16.2.35
```

Päävalikko koostuu seuraavista alavalikoista:

1. Kosketusvarmuuskopiointi
2. Verkko
3. Tallennustila
4. Lämpötila
5. Toiminta
6. Määrittäminen

Paina [Ylös]- tai [Alas]-painikkeita valikkokohteiden välillä navigointiin. Paina [Vahvista]-painiketta siirtyäksesi alavalikkoon. Paina [Takaisin]-painiketta palataksesi edelliselle tasolle.

### 1. Kosketusvarmuuskopiointi

1 Kosketusvarmuuskopiointi-alavalikossa voit käyttää [Ylös]-, [Alas]- ja [Vahvista]-painikkeita seuraavien toimintojen valitsemiseen ja suorittamiseen.

```
MAIN
>1 TOUCH BACKUP
```

- 1.1. Edistymisen: Suorita etupaneelissa sijaitsevan USB-portin varmuuskopiointitoiminto.
- 1.2. Poista laite: Poista mikä tahansa etupaneelissa sijaitsevaan USB-porttiin liitetty USB-laite.

### 2. Verkko

Verkko-alavalikossa voit käyttää [Ylös]-, [Alas]- ja [Vahvista]-painikkeita alla lueteltujen tietojen tarkasteluun.

```
MAIN
>NETWORK
```

- 2.1. LAN
  - 2.1.1 IP-osoite
  - 2.1.2 Aliverkon peite
- 2.2 WAN

- 2.2.1 IP-osoite
- 2.2.2 Aliverkon peite

### 3. Tallennustila

Tallennustila-alavalikossa voit käyttää [Ylös]-, [Alas]- ja [Vahvista]-painikkeita alla lueteltujen asematietojen tarkasteluun.

```
MAIN
>STORAGE
```

- 3.1. Tilaa yhteensä: Aseman kokonaistallennustilakapasiteetti.
- 3.2. Käytetty tila: Asemassa parhaillaan käytössä olevan tilan määrä.
- 3.3. Vapaata tilaa: Asemassa jäljellä olevan tilan määrä.

### 4. Lämpötila

Lämpötila-alavalikossa voit käyttää [Ylös]-, [Alas]- ja [Vahvista]-painikkeita alla lueteltujen kohteiden lämpötilan tarkasteluun.

```
MAIN
>TEMPERATURE
```

- 4.1. Suoritin: Suorittimen lämpötila.
- 4.2. Järjestelmä: NAS-järjestelmän lämpötila.
- 4.3. HDD: Kiintolevyjen lämpötila.

### 5. Toiminta

Toiminta-alavalikossa voit käyttää [Ylös]-, [Alas]- ja [Vahvista]-painikkeita alla lueteltujen toimintojen suorittamiseen.

```
MAIN
>OPERATION
```

- 5.1. Sammutus: Sammuta NAS-palvelin.
- 5.2. Uudelleenkäynnistys: Käynnistä NAS-palvelin uudelleen.

### 6. Määrittäminen

Määrittäminen-alavalikossa voit käyttää [Ylös]-, [Alas]- ja [Vahvista]-painikkeita alla lueteltujen kohteiden määrittämiseen.

```
MAIN
>CONFIGURATION
```

#### 6.1. Palvelimen nimi

Paina [Ylös]- tai [Alas]-painiketta kirjainten ja numeroiden läpikäymiseksi. Paina [Vahvista]-painiketta vahvistaaksesi valitsemasi kirjaimen ja siirryksesi seuraavaan merkkiin. Toista tätä toimenpidettä, kunnes nimen kaikki merkit on määritetty. [Takaisin] -painikkeen painaminen tuo näkyviin "Vahvista muutos"-valinnan. Voit valita vaihtoehdon "Kyllä" tai "Ei".

```
SERVER NAME
ASUSTOR NAS
```

## 6.2. Verkon asettaminen

### 6.2.1. LAN

#### 6.2.1.1. DHCP

[Vahvista]-painikkeen painaminen tuo näkyviin "Vahvista muutos"-valinnan. Voit valita vaihtoehdon "Kyllä" tai "Ei".

#### 6.2.1.2. Staattinen osoite

##### 6.2.1.2.1. IP-osoite

Paina [Ylös]- tai [Alas]-painiketta numeroiden läpikäymiseksi. Paina [Vahvista]-painiketta vahvistaaksesi valitsemasi numeron ja siirtyäksesi seuraavaan numeroon. Toista tätä toimenpidettä, kunnes kaikki numerot on määritetty. [Takaisin] -painikkeen painaminen tuo näkyviin "Vahvista muutos"-valinnan. Voit valita vaihtoehdon "Kyllä" tai "Ei".

##### 6.2.1.2.2. Aliverkon peite

Paina [Ylös]- tai [Alas]-painiketta numeroiden läpikäymiseksi. Paina [Vahvista]-painiketta vahvistaaksesi valitsemasi numeron ja siirtyäksesi seuraavaan numeroon. Toista tätä toimenpidettä, kunnes kaikki numerot on määritetty. [Takaisin] -painikkeen painaminen tuo näkyviin "Vahvista muutos"-valinnan. Voit valita vaihtoehdon "Kyllä" tai "Ei".

## Vianetsintä

### **K: Miksi en tunnista ASUSTOR NAS -laitettani ASUSTOR-ohjauskeskusta käyttäessäni?**

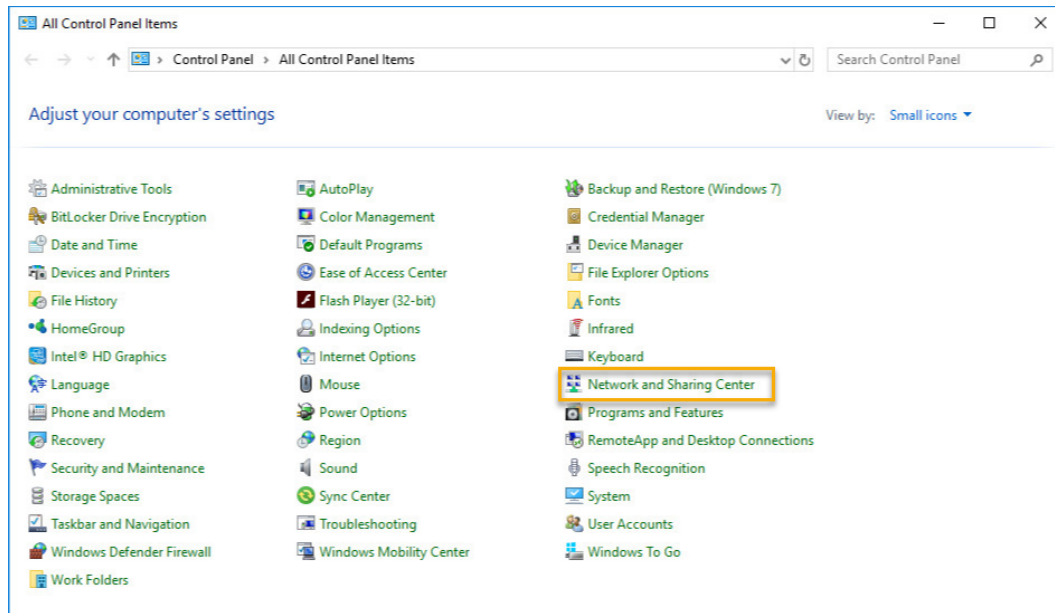
**A:** Jos NAS-laitteen tunnistamisessa ASUSTOR-ohjauskeskusta käyttämällä ilmenee ongelmia, toimi seuraavasti:

1. Tarkista verkkoyhteytesi:

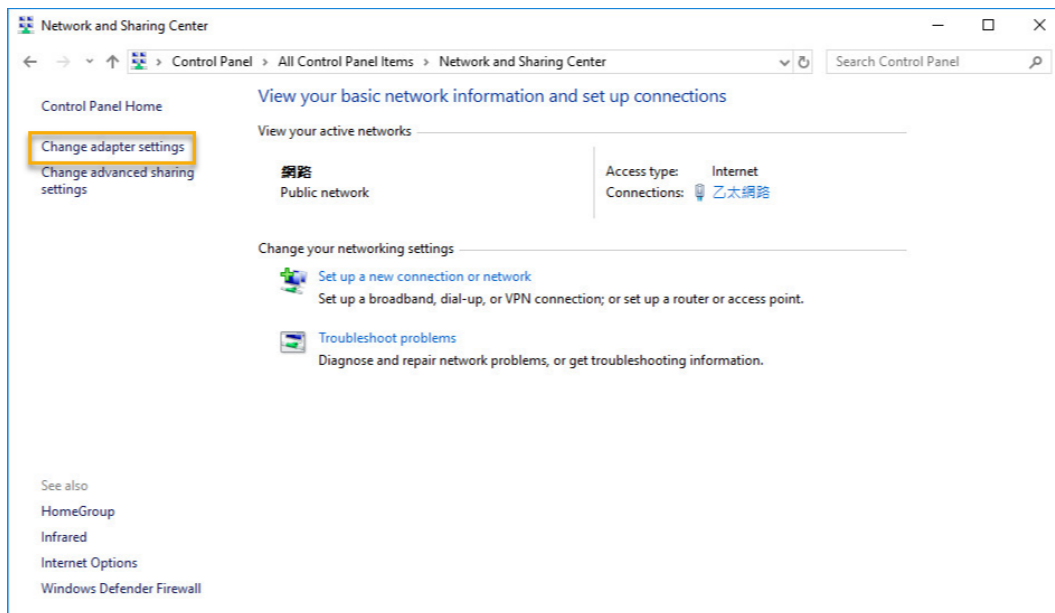
- ✓ Varmista, että tietokone ja NAS-laite kuuluvat samaan lähiverkkoon.
- ✓ Tarkista, palaako verkon LED-merkkivalo. Jos se ei pala, kokeile Ethernet-kaapelin liittämistä toiseen verkkoporttiin tai kokeile toista Ethernet-kaapelia.
- 2. Ota ensin pois käytöstä tietokoneessa mahdollisesti käynnissä olevat palomuurit. Kokeile sitten NAS-laitteen hakemista uudelleen ASUSTOR-ohjauskeskusta käyttämällä.
- 3. Jollet vieläkään pysty tunnistamaan NAS-laitetta, liitä NAS-laite tietokoneeseen toimitukseen kuuluvalla RJ-45-verkkokaapelilla ja muuta tietokoneen IP-asetukset.

✓ Valitse **[Käynnistä]** → **[Ohjauspaneeli]** → **[Verkko- ja jakamiskeskus]**

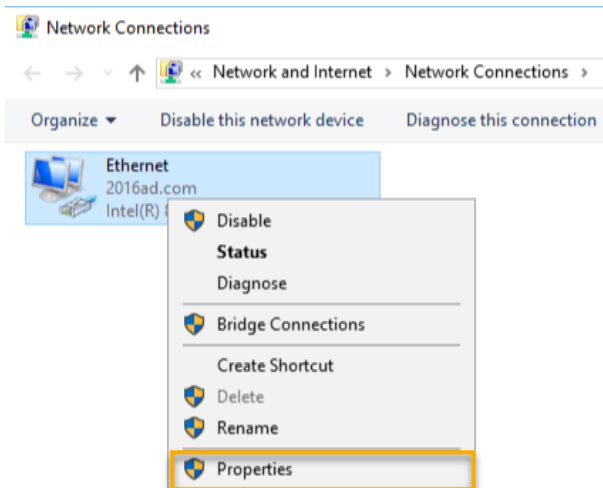




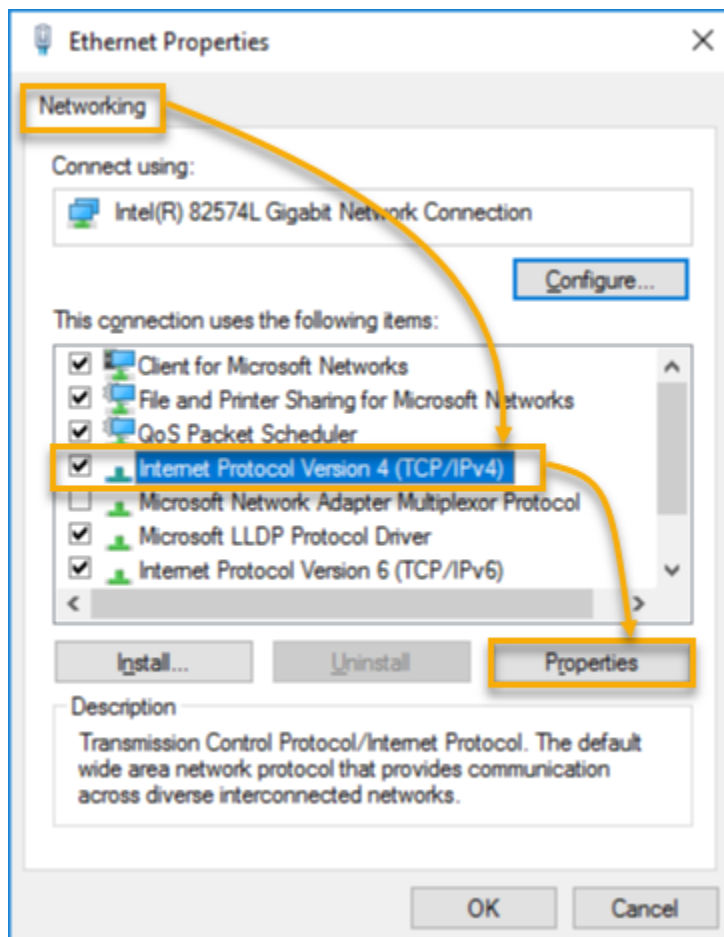
✓ Napsauta vasemmassa paneelissa **[Muuta sovittimen asetuksia]**.



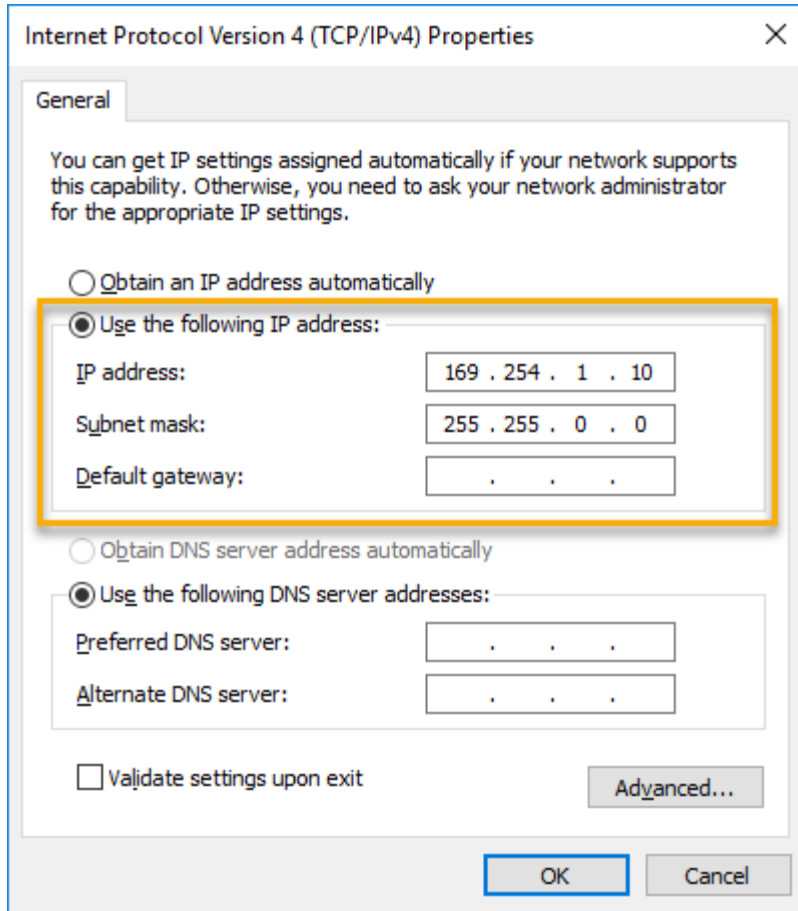
✓ Napsauta hiiren oikealla painikkeella **[Lähiverkkoyhteys]** ja valitse **[Ominaisuudet]**.



- ✓ Valitse [Verkko]-välilehdellä [Internet-protokollaversio 4 (TCP/IPv4)] ja napsauta [Ominaisuudet].



- ✓ Valitse [Yleiset]-välilehdellä [Käytä seuraavaa IP-osoitetta]-valintanappi. Aseta [IP-osoite]-asetukseksi 169.254.1.1 ja [Aliverkon peite]-asetukseksi 255.255.0.0 ja napsauta sitten [OK].



✓ Aava ASUSTOR-ohjauskeskus hakeaksesi NAS-laitteesi.

Name	IP	Model	Serial Number	MAC Address	ADM Version	Status	Enable
AS6208T-80F7	172.16.2.35	AS6208T	AS16066210TM0007	10:bf:48:8b:80:f7	3.4.1.R7Q6	Ready	
AS3202T-LEO	172.16.9.116	AS3202T	AS16073204TM0003	10:bf:48:9b:86:99	3.4.3.B9R1	Ready	
AS6102T-87CE-MM	172.16.2.24	AS6102T	AS16076104TM0341	10:bf:48:8b:88:64	3.4.2.R932	Ready	
AS6204T-88DF	172.16.1.121	AS6204T	AS16076204TM0144	10:bf:48:8b:88:df	3.4.0.R7N3	Ready	
AS6204R	172.16.10.130	AS6204R	AS16076212RM0006	10:bf:48:8b:8b:bf	2.6.2.R6L2	Ready	
Surveillance	172.16.2.179	AS6204R	AS16076212RM0009	10:bf:48:8b:8b:b8	2.7.3.RHQ3	Ready	
AS-6212R-S	172.16.10.31	AS6212R	AS16076212RM0011	10:bf:48:8b:8b:9b	3.5.0.A9G1	Ready	
AS4004T-Jean	172.16.1.62	AS4004T	AS20180620TM0215	00:51:82:11:22:02	3.4.3.B9G1	Ready	
AS5110T-5129-S	172.16.2.77	AS5110T	AS25015110TM0000	20:14:12:10:51:2b	3.4.2.R932	Ready	
AS7008T-00r01-ri	172.16.2.10	AS7008T	AS87654321TM3333	20:14:08:27:00:01	3.5.0.A9G1	Ready	
AS6202T-AAA	172.16.2.105	AS6202T	ASUSTORRDTEST	20:15:07:13:62:04	3.3.1.RIH2	Ready	
AS-604T-vivian	172.16.1.109	AS-604T	AT1207608MB0047	10:bf:48:89:c4:2e	3.5.0.A9R1	Ready	
AS-604T-C534	172.16.2.218	AS-604T	AT1207608MB00EA	10:bf:48:89:c5:33	3.4.3.B9K1	Ready	

4. Jos yllämainitut toimenpiteet eivät ratkaise ongelmaasi, ota yhteys paikalliseen ASUSTOR-jälleenmyyjään tai ASUSTOR-asiakaspalveluun (<http://support.asustor.com>). On myös suositeltavaa tutustua [ASUSTOR Knowledgebase](#) -tietokantaan.



SUPPORT.ASUSTOR.COM