

asustor

快速安装指南

适用机种

AS6102T/AS6104T/AS6202T/AS6204T/AS6208T/AS6210T

Ver.2.5.0606(2016-6-6)

目录

注意事项	3
安全说明	4
1. 包装内容物	5
2. 配件选购	8
3. 硬件安装指南	9
安装硬盘所需的工具	9
安装硬盘	9
固定电源线.....	11
连接您的装置	12
升级内存	13
4. 软件安装指南	19
使用光盘安装	19
使用网页安装	22
使用行动装置安装	23
使用 LCD 面板安装	25
使用对接安装	25
关闭您的装置	26
5. 附录	27
灯号指示表.....	27
后面板说明.....	28
简易故障排除.....	28

注意事项



Federal Communications Commission Statement

This device complies with FCC Rules Part 15. Operation is subject to the following two conditions:

- ➔ This device may not cause harmful interference.
- ➔ This device must accept any interference received, including interference that may cause undesired operation.

This equipment has been tested and found to comply with the limits for a class A digital device, pursuant to Part 15 of the Federal Communications Commission (FCC) rules. These limits are designed to provide reasonable protection against harmful interference in a residential installation. This equipment generates, uses, and can radiate radio frequency energy and, if not installed and used in accordance with the instructions, may cause harmful interference to radio communications. However, there is no guarantee that interference will not occur in a particular installation. If this equipment does cause harmful interference to radio or television reception, which can be determined by turning the equipment off and on, the user is encouraged to try to correct the interference by one or more of the following measures:

- ➔ Reorient or relocate the receiving antenna.
- ➔ Increase the separation between the equipment and receiver.
- ➔ Connect the equipment into an outlet on a circuit different from that to which the receiver is connected.
- ➔ Consult the dealer or an experienced radio/TV technician for help.

Changes or modifications not expressly approved by the party responsible for compliance could void the user's authority to operate the equipment.

CE Mark Warning



CE marking for devices without wireless LAN/Bluetooth

The shipped version of this device complies with the requirements of the EEC directives 2004/108/EC "Electromagnetic compatibility" and IEC60950-1:2005 (2nd Edition)+A1:2009 "Information technology equipment-Safety".

安全说明

在您使用本产品之前，请先仔细阅读以下指引的使用原则，并遵守这些规则，可以增加产品的使用寿命。

电气方面的安全性

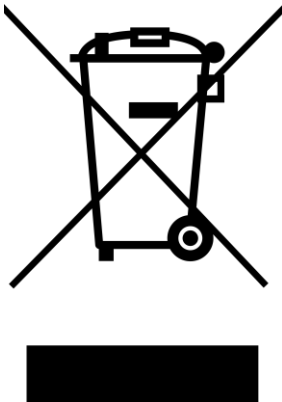
为避免可能的电击造成严重损害，在清洁主机之前，请先将电源线暂时从电源插座中拔掉。

请使用产品附带的变压器。使用其它适配器可能对本产品带来损害。

请确定电源供应器的电压设定已调整到本国/本区域所使用的电压标准值。请查看变压器标签上所列电压标准值。

操作方面的安全性

- ➔ 灰尘、湿气以及剧烈的温度变化都会影响本产品的使用寿命，因此请避免放置在这些地方。
- ➔ 请勿将本品放置在容易摇晃的地方。
- ➔ 本品适合的作业温度为 **5°C 至 35°C**。
- ➔ 请勿堵塞本品的机壳出风口，随时保持出风顺畅。
- ➔ 请勿向出风口内投掷物品或倾倒液体。
- ➔ 若在本产品的使用上有任何的技术性问题，请和经过检定或有经验的技术人员联络。请不要尝试自行修复。




这个画叉的带轮子的箱子表示这个产品（电子装置）不能直接放入垃圾筒。请根据不同地方的规定处理。

1. 包装内容物

适用机种: AS6102T, AS6104T, AS6202T, AS6204T, AS6208T, AS6210T

主机本体	 AS6102T	 AS6104T	 AS6202T	 AS6204T
 电源线	x1	x1	x1	x1
 变压器	x1	x1	x1	x1
 RJ45 网络线	x2	x2	x2	x2
 电源线扣环	x1	x1	x1	x1
 3.5 吋硬盘专用螺丝	x8	x16	x8	x16
 2.5 吋硬盘专用螺丝	x8	x16	x8	x16
 安装光盘	x1	x1	x1	x1

 <p>快速启用指南</p>	x1	x1	x1	x1
---	----	----	----	----

主机本体		
	AS6208T	AS6210T
	x1	x1
电源线		
	x2	x2
RJ45 网络线		
	x32	x40
3.5 吋硬盘专用螺丝		
	x32	x40
2.5 吋硬盘专用螺丝		
	x1	x1
安装光盘		

 <p>您好!! Protect your digital assets with ASUSTOR</p> <p>Learn more • Get support • The ASUSTOR Community •</p> <p>ASUSTOR</p> <p>快速启用指南</p>	<p>x1</p>	<p>x1</p>
---	-----------	-----------

2. 配件选购



你可以至当地商店或配件网站 (<http://shop.asustor.com>) 选购。

3. 硬件安装指南

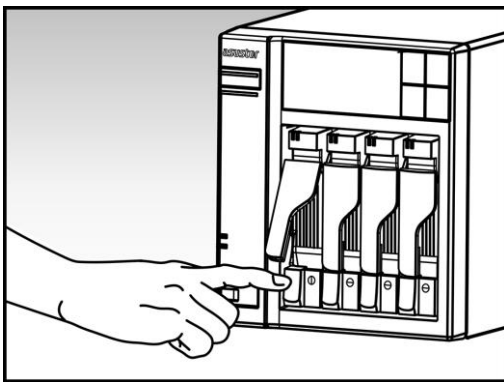
所有储存在此硬盘上的数据将会被删除且无法被回复。在进行初始化之前，请先备份该硬盘上重要的数据。

安装硬盘所需的工具

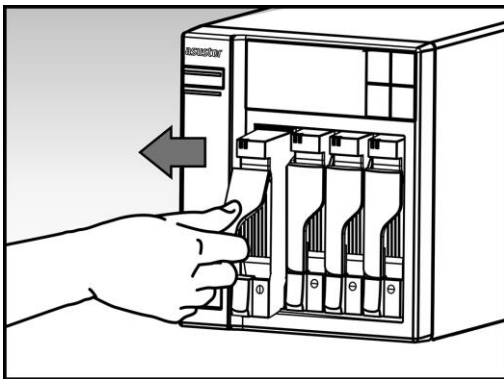
- 螺丝起子。
- 至少一颗 2.5 吋 或 3.5 吋 SATA 硬盘 (兼容的硬盘列表, 请参访 <http://www.asustor.com/service/hd?id=hd>)

安装硬盘

1. 按下硬盘托盘下方按钮，托盘把手将会弹起。

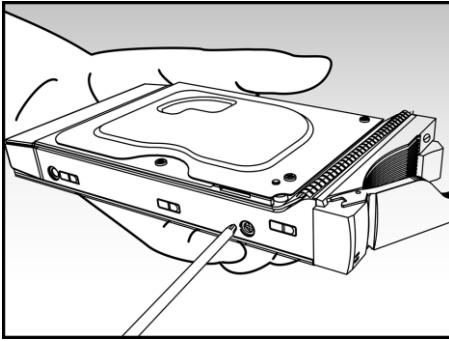


2. 将把手往外拉以取出硬盘托盘。

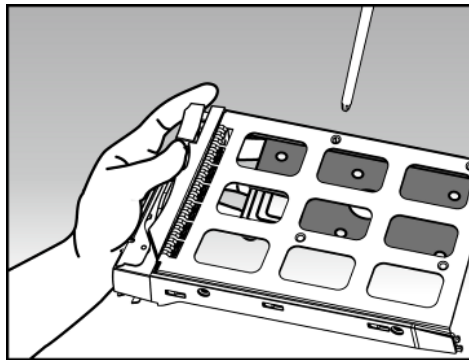
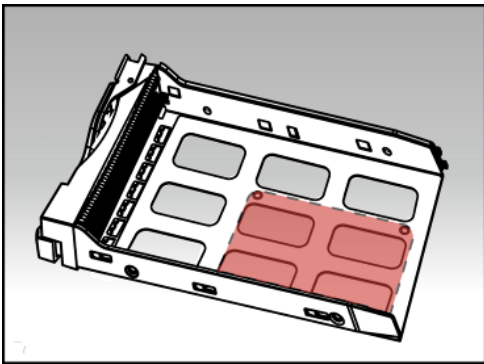


3. 将硬盘装入托盘中。

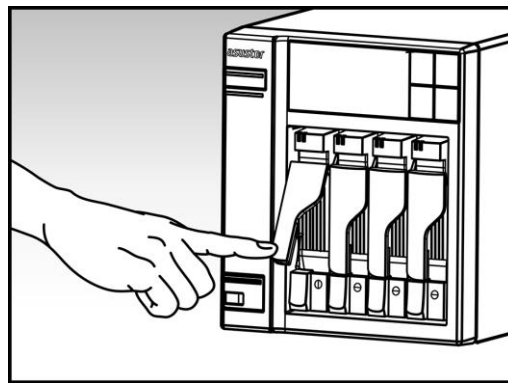
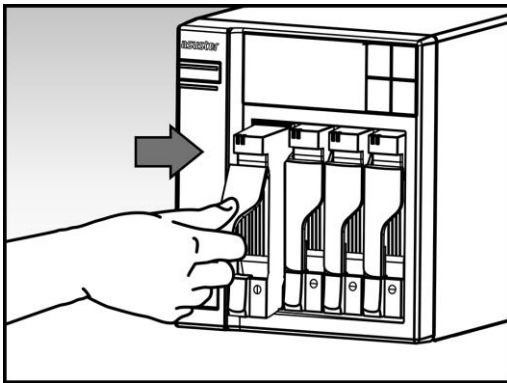
- ✓ 3.5 吋硬盘: 将硬盘置入托盘中，然后由侧边锁上固定螺丝。



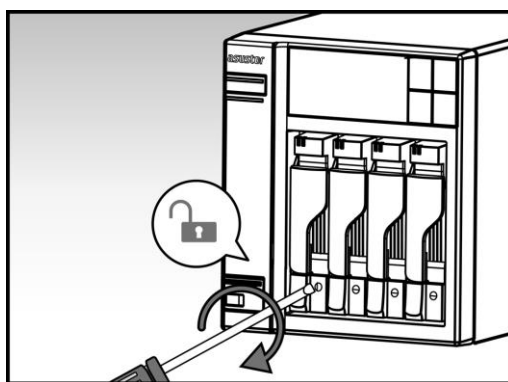
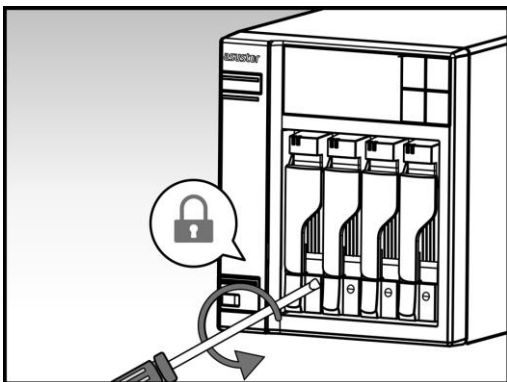
- ✓ 2.5吋及 SSD 硬盘: 将硬盘置入托盘的红色区域(如下图所示), 然后由下方锁上固定螺丝。



4. 握住硬盘托盘把手上方, 将托盘沿着硬盘安装槽推到底, 然后下压把手以固定硬盘托盘。当把手固定时, 您会听到一声“喀答”。



5. 将硬盘托盘放入后, 请使用适当的一字起子。若是要上锁, 请向左边旋转;若是要解锁, 请向右边旋转。



注: AS62 系列适用于有锁的硬盘托盘。

固定电源线

注意: 如果担心搬动 NAS 会让电源线脱落, 您也可以使用所附零件来固定电源线。

1. 请将固定电源线扣环, 从配件盒取出。



2. 依箭头方向, 将扣环扣入电源线。



3. 依箭头方向, 将风扇螺丝卸下。

AS6102T/AS6202T



AS6104T/AS6204T



4. 将扣环锁到风扇螺丝孔的位置, 依箭头方向锁紧。

AS6102T/AS6202T

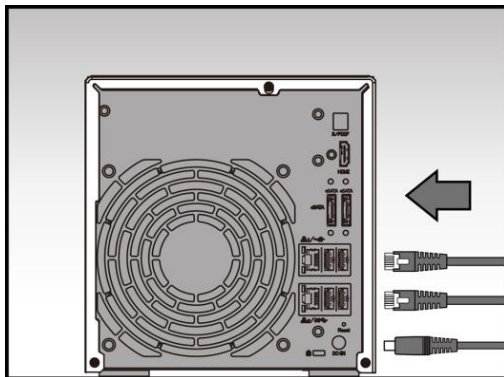


AS6104T/AS6204T

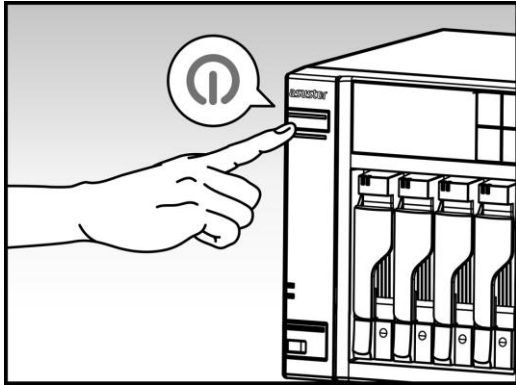


连接您的装置

1. 连接 NAS 电源。
2. 使用网络线将 NAS 连接路由器、交换机或集线器。



3. 按住电源按钮直至蓝色电源指示灯亮起，表示 NAS 已开机；在开机过程中，绿色系统指示灯会持续闪烁且下方蓝色网络指示灯会亮起。



4. 当您看到绿色系统指示灯恒亮并听到一声“哔”时，表示 NAS 系统已就绪。至此系统开机程序已完成，请参阅软件安装指南进行系统设定。

升级内存

注意事项

所有的 AS61 和 AS62 系列 NAS，都可以支持最高 8GB 的内存，新增或移除内存模块之前，请仔细阅读下列注意事项：

- NAS 与内存模块使用高精密度的零组件和电子接头技术。为了避免在产品保固期内造成保固失效，我们建议您：
 - ✓ 兼容于 AS61 和 AS62 系列的内存，可以至当地商店或华芸配件网站 (<http://shop.asustor.com>) 上选购。
 - ✓ 如果不熟悉升级计算机内存，请勿自行安装内存模块。
 - ✓ 请勿触摸内存模块金属接头。
- 如果自行新增或移除内存模块，可能因插槽和模块破损或连接失误而造成 NAS 故障或意外。在此情况下，需要支付修理费用。
- 注意 NAS 的内存模块、内部零组件或电路板锐边，谨防割伤手指。
- ASUSTOR 并不保证第三方内存模块兼容于 NAS。
- 新增或移除内存模块前，请务必关闭 NAS 和外围装置，中断所有附件和连接电缆。
- 为了防止静电释放对内存模块的损坏，请遵照以下指示：
 - ✓ 避免在容易产生静电的地方使用计算机，例如地毯。
 - ✓ 新增或移除内存模块前，请触摸 NAS 以外的金属物体，消除静电。请勿触摸计算机内部金属部件。
- 将内存模块插入插槽时，切勿搞错方向。否则可能损坏模块或插槽，甚至造成电路板着火。

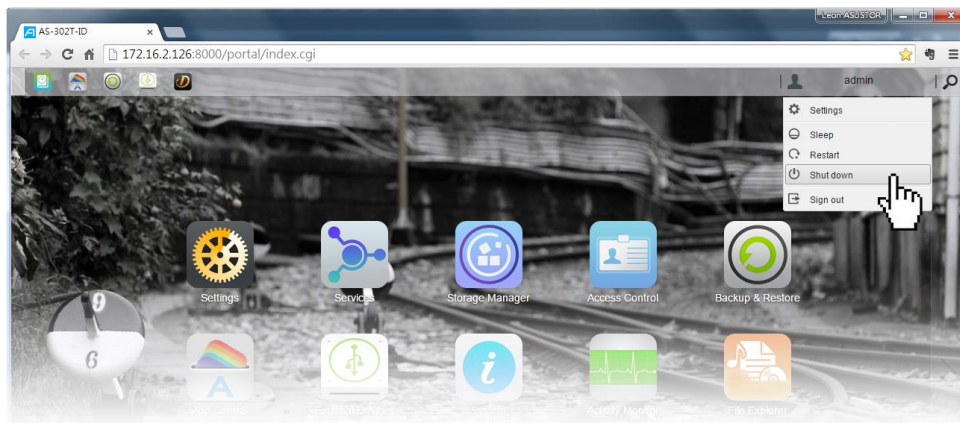
- 请使用匹配螺丝尺寸的螺丝起子。
- 切勿拆卸或松开非指定拆卸的螺丝。

准备工具

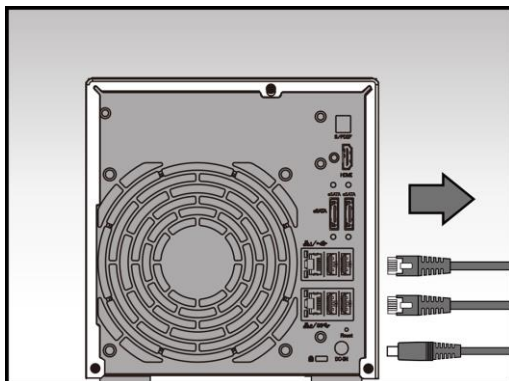
十字型螺丝起子。

拆卸机壳

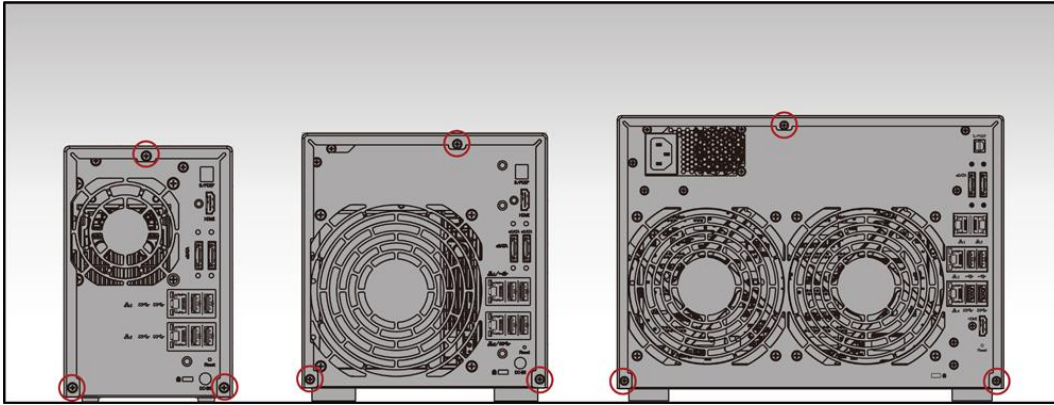
1. 在 ADM 选单中选择**关机**，以关闭 NAS。



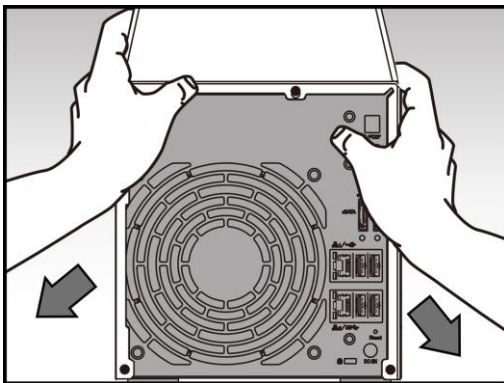
2. 移除 NAS 的所有接线及电源线。



3. 用十字型螺丝起子将上盖螺丝拆除并收好，以便稍后安装时使用。



4. 双手压紧上盖侧边，并往外轻推即可将上盖卸除。



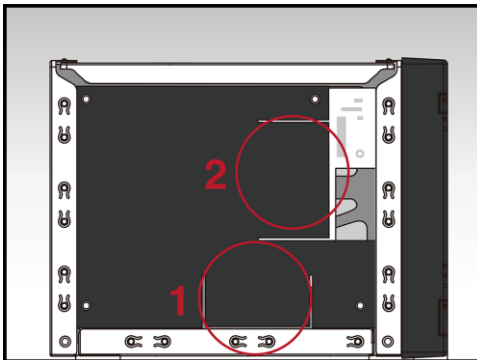
安装内存

当你要升级内存时，请注意内存是必须相同容量，例如:AS61 系列，出厂预载 1GB 容量的内存 2 条，在升级时，必须将两条 1GB 的内存卸除，安装相同的 2GB 或 4GB 的内存，或只安装 1 条内存。系统内存容量最多只能升级至 8GB。

注:建议升级时，同时升级为 2 条相同容量的内存，方能取得最佳效能。

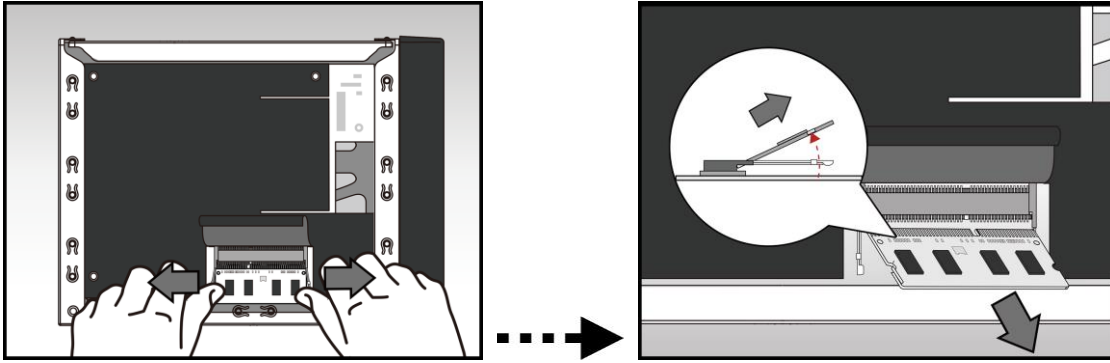
✓ 升级单条内存如下:

1. 将系统出厂预载的 2 条内存卸除，如下图红框所示。

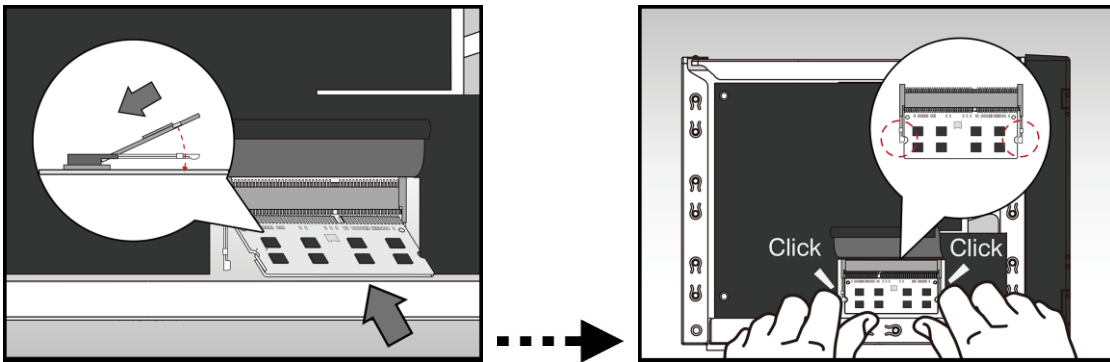


注:若只做单条内存升级时，请插入红框 1(为预设的第 1 根插槽)并移除红框 2 的内存。

2. 翻开黑色的保护贴，将预载的 2 条内存卸除。请将内存卡扣，向外侧翻开。此时内存呈现斜角的形式，并将内存以斜角的方式抽出。

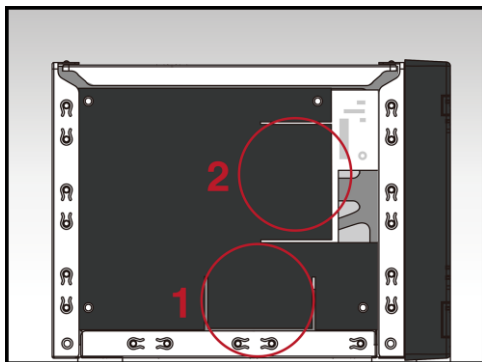


3. 安装至系统预载的卡扣上，斜放内存，并将内存金属接点完全推入插槽。两只手指平均施力，压下内存模块，当内存进入正确位置后，会发出一声“喀答”。



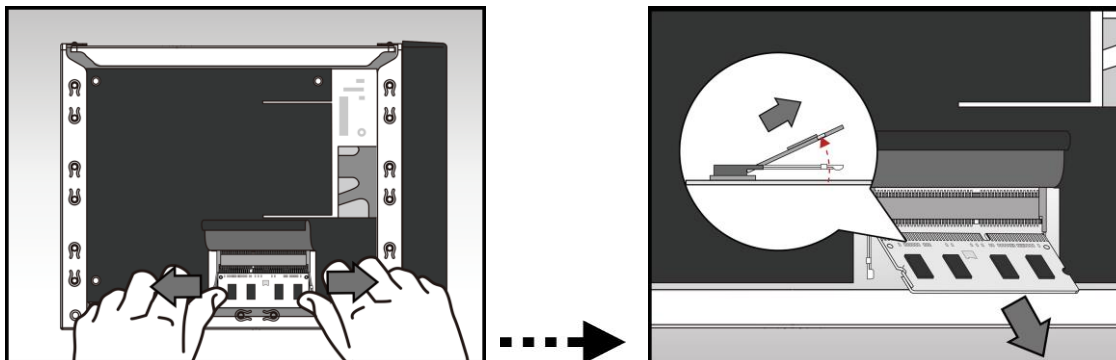
✓ 升级 2 条内存如下：

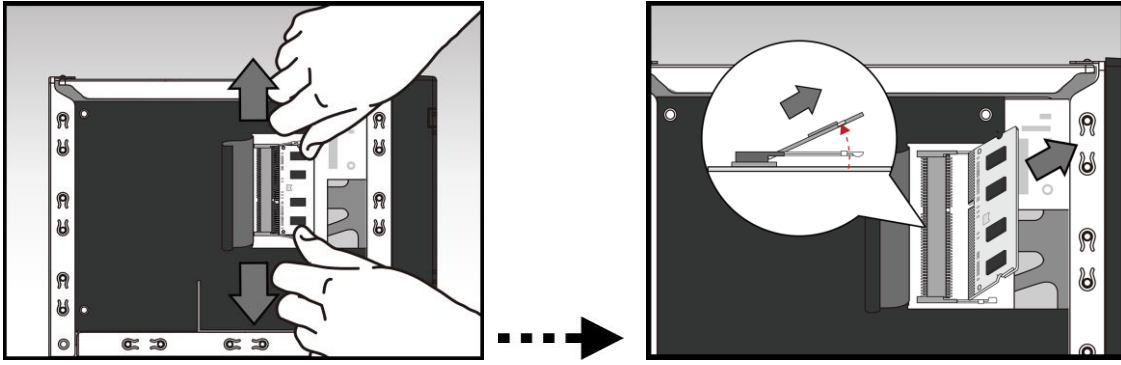
1. 将系统出厂预载的 2 条内存卸除，如下图红框所示。拆开黑色的保护贴做升级为 2GB 或 4GB 的容量。



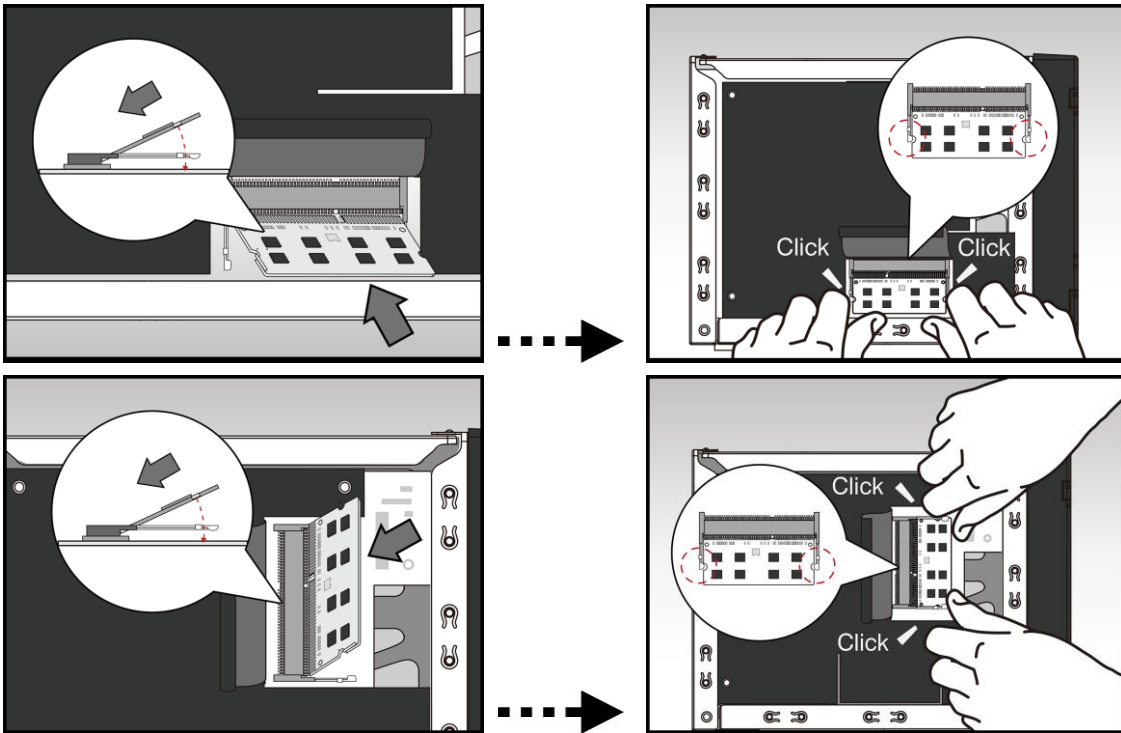
注：请同时安装相同容量的内存，如红框 1 和红框 2 所示。

2. 请将内存卡扣，向外侧扳开。此时内存呈现斜角的形式，并将内存以斜角的方式抽出。



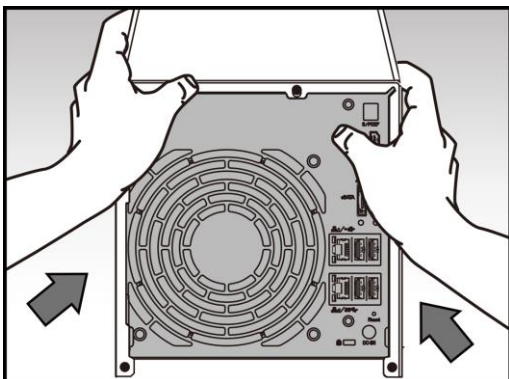


3. 安装至卡扣上，斜放内存，并将内存金属接点完全推入插槽。两只手指平均施力，压下内存模块，当内存进入正确位置后，会发出一声“咯答”。

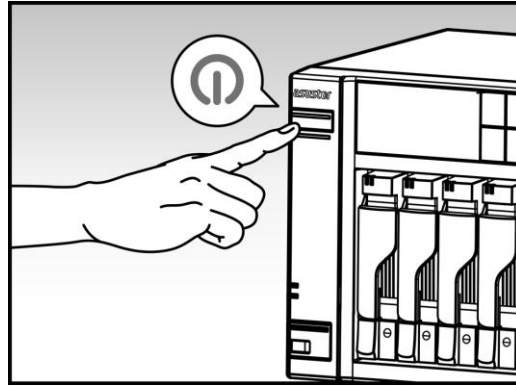
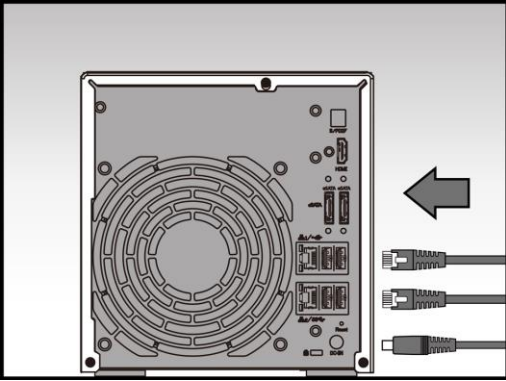


装回机壳

1. 将上盖装回，并将螺丝锁紧。



2. 接上 NAS 的电源线和其他所有接线，然后启动 NAS。



4. 软件安装指南

ASUSTOR NAS 提供四种安装方式，请选择合适您的方式来安装。如果你没有光驱设备，你可以至下载中心 (<http://www.asustor.com/service/downloads>) 下载最新软件。

使用光盘安装

Windows 使用者

1. 将安装光盘置入计算机光驱，然后由自动执行选单中选择“开始”。



2. 安装精灵将会帮您的计算机安装 **ASUSTOR Control Center**，完成后会自动执行并搜寻局域网络内的 **ASUSTOR NAS**。

名稱	IP	型號	產品序號	MAC 位址	ADM 版本	狀態	WOL
AS7004T-K	172.16.2.240	AS7004T		20:14:09:11:00:03	2.4.0.RFU6	就緒	啟用
AS7004T-0007	172.16.8.30	AS7004T	AS1234567TM1000	20:14:09:11:00:07	2.4.0.RFU6	就緒	啟用
TSD-704	172.16.1.108	AS7004T		20:14:09:11:00:14	2.4.0.RFU6	就緒	啟用
AS7010T-RD	172.16.1.172	AS7010T	AA14087008ZZ8888	20:14:07:02:00:0d	2.5.0.A5R1	就緒	啟用
AS7004T-0009	172.16.12.0	AS7004T		20:14:09:12:00:09	2.4.0.RFU6	就緒	啟用
AS7004T-0007	172.16.8.47	AS7004T	ES000000000000009	20:14:09:12:00:07	2.4.0.BHM1	就緒	啟用
AS704T-000C	172.16.2.88	AS7004T		20:14:09:11:00:0b	2.4.0.RFU6	就緒	啟用
TSD-7004T	172.16.2.115	AS7004T	AS14107004TM0343	10:bf48:8a:89:a6	2.4.0.BHR1	就緒	停用
AS7004T-81D5	172.16.12.151	AS7004T	AS14107004TM0020	10:bf48:8a:81:d5	2.4.0.RFU6	就緒	啟用
AS5002T-A0BD	172.16.12.63	AS5002T	AS14125004TM0843	10:bf48:8a:a0:bd	2.4.0.RFU6	尚未初始化	啟用
AS7008T-NVR	172.16.12.209	AS7008T		20:14:07:02:00:09	2.4.0.RFU6	就緒	啟用
AS-606T-C3B8	172.16.2.50	AS-606T	AT1234567Bzp123	10:bf48:89:c3:b8	2.4.0.RFU6	就緒	停用
AS0000T-0020	172.16.12.12	AS0000T	AA15056104ZZ0501	20:15:05:13:00:20	2.5.0.A5Q1	尚未初始化	啟用

3. 请选择您的 NAS 并依照精灵指示即可完成设定流程。

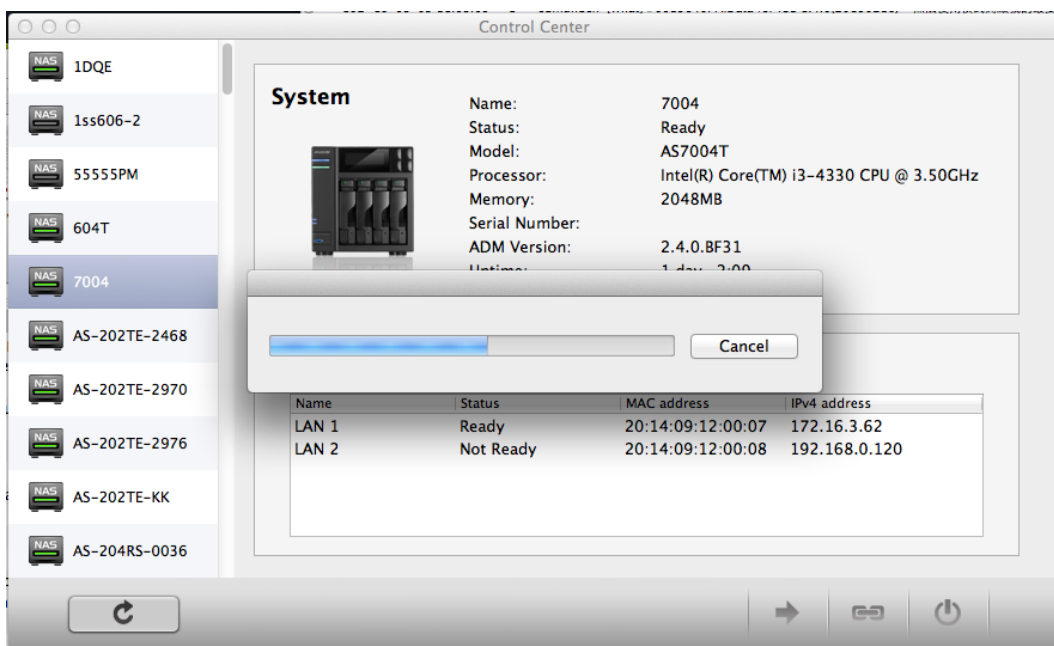


Mac 使用者

1. 请将光盘置入计算机光驱，然后由自动执行选单中选择“开始安装”。



2. 安装精灵将会帮您的计算机安装 **ASUSTOR Control Center**，您可选择是否要同时安装 **Download Assistant**，完成后会自动执行并搜寻局域网内的 **ASUSTOR NAS**。



3. 请选择您的 NAS 并依照精灵指示即可完成设定流程。



使用网页安装

1. 若您已知道 NAS 目前的 IP 地址，您也可以开启浏览器并输入 NAS 的 IP 地址 (<http://192.168.1.168:8000>) 来进行初始化设定。

2. 请依照精灵指示即可完成设定流程。

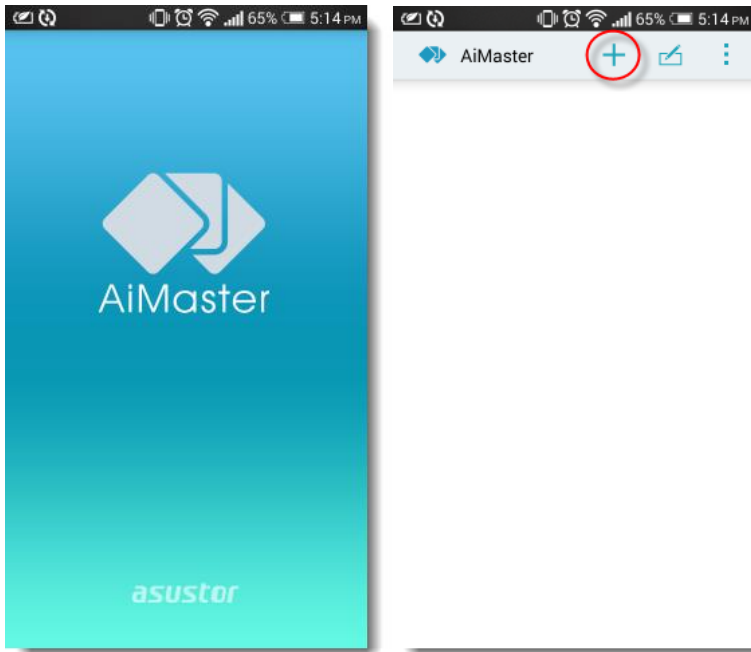


使用行动装置安装

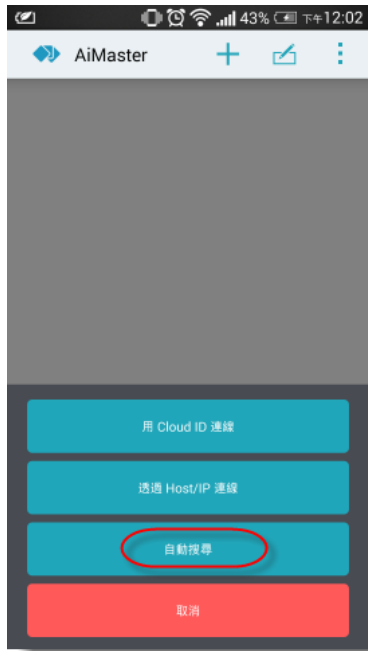
1. 在 Google Play 或 Apple App Store 中搜寻 AiMaster。下载并安装 AiMaster 到你的行动装置。
AiMaster for Android **AiMaster for iOS**



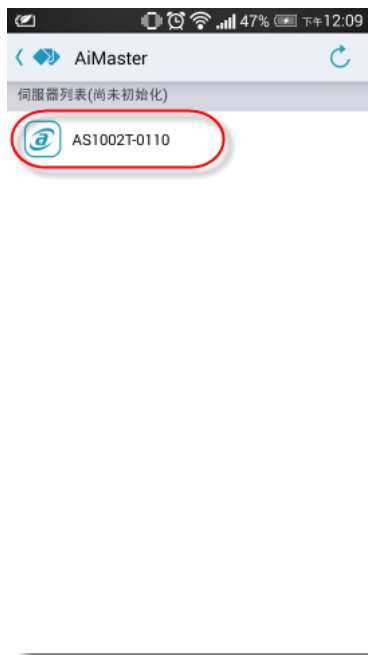
2. 请确认你的行动装置与你的 NAS 在同一个网络。
3. 开启 AiMaster 并选择工具栏的 [+]，以下图为例。



4. 选择 [自动搜寻]。AiMaster 将会自动搜寻你的 NAS。



5. 从自动搜寻出来的清单中，选择你的 NAS。

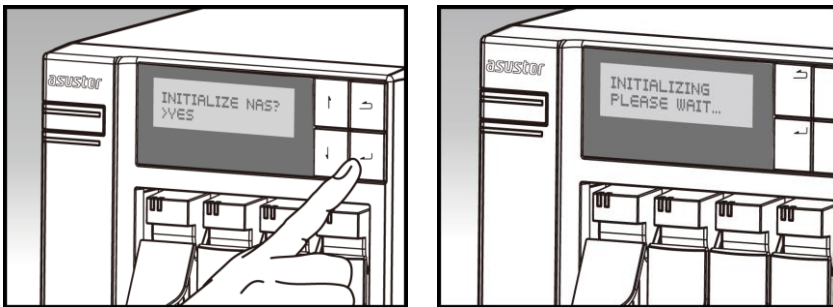


6. 选择 **[开始初始化]** 并进行安装。按照以下的指示完成设定。



使用 LCD 面板安裝

- 当检测到系统尚未初始化时，LCD 面板会询问您是否要初始化 NAS。
- 请用面板右方的"↵"按钮来确认，确认后系统会开始初始化 NAS(如下图所示)。



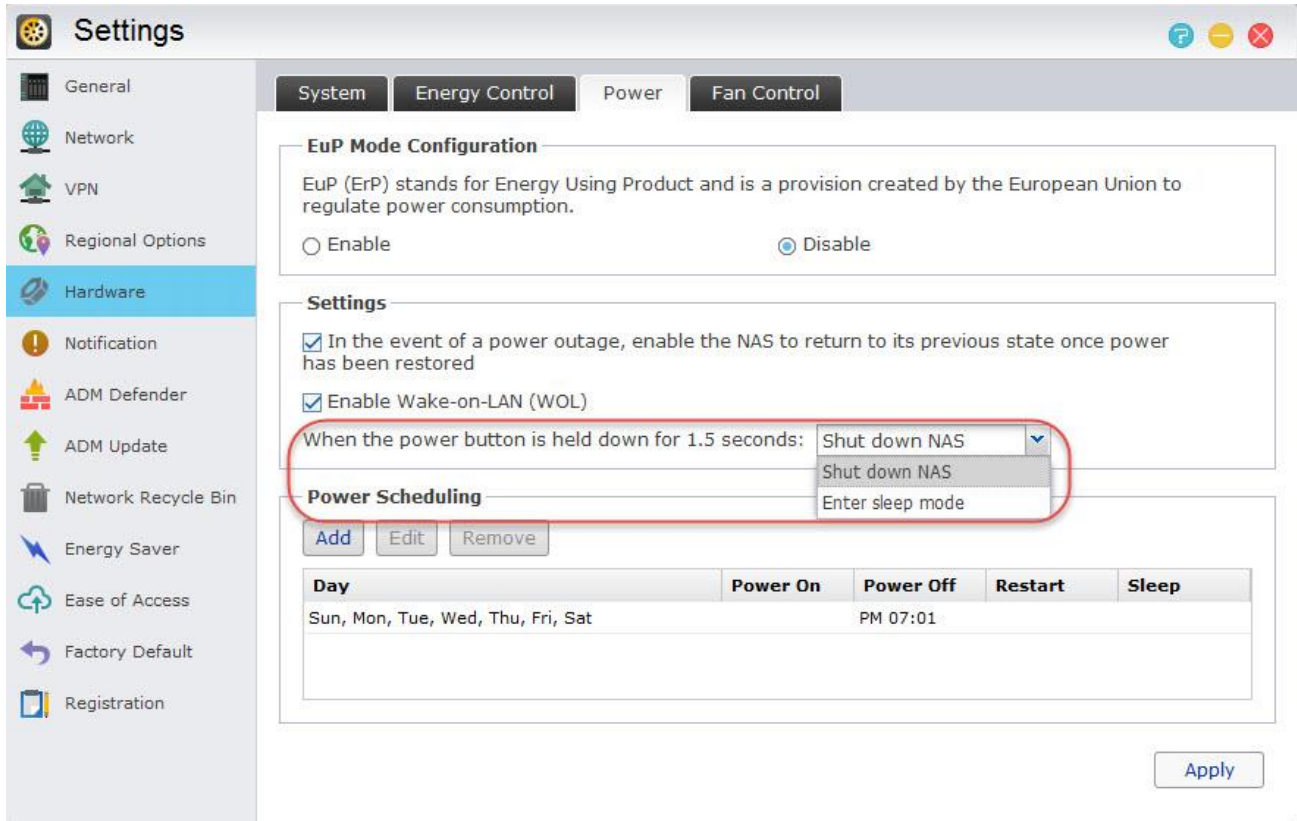
- 当 LCD 面板出现 IP 地址信息表示 NAS 已经完成。
注：系统默认的管理员账号 (admin) 之密码将会被默认为"admin"。
- 适用于 LCM 面板的机型为 AS6204T/AS6208T/AS6210T。

使用对接安装

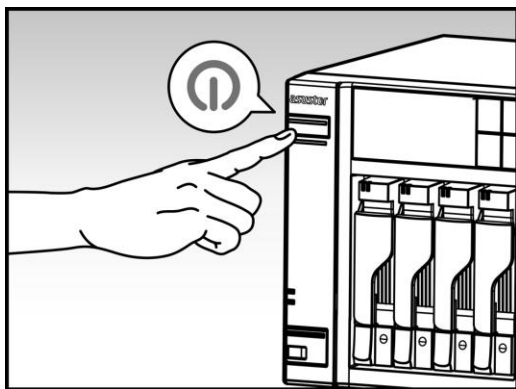
请参照 [简易故障排除](#) 的步骤进行安装。

关闭您的装置

1. 请确定在 ADM 里的 [偏好设定] -> [硬件] -> [电源管理] -> [偏好设定] 中，当持续按压电源按键 1.5 秒 的设定 [关闭 NAS] 或 [进入休眠模式]。

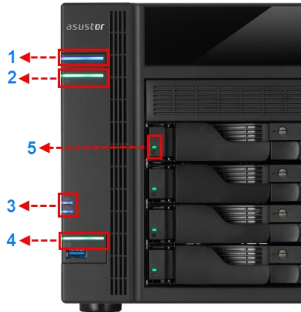


2. 按下电源键约 1.5 秒后，会听到蜂鸣器短哔一声， 放开电源键，即进入[关机] 或 [进入休眠模式]。



5. 附录

灯号指示表



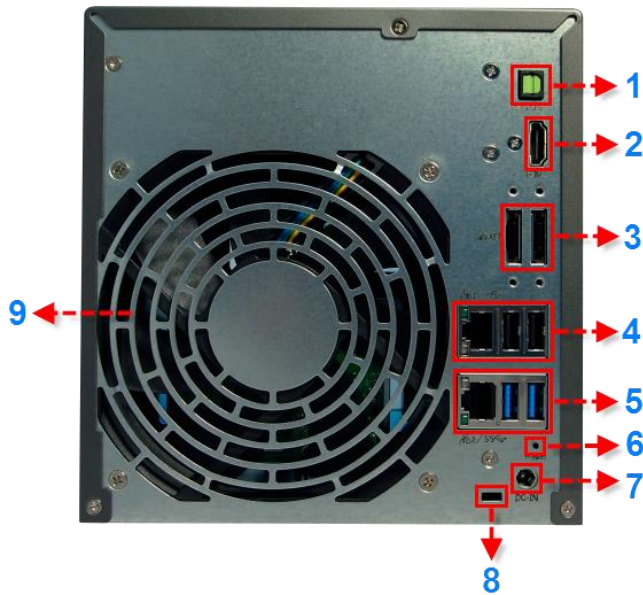
AS6102T/AS6104T/AS6202T/AS6204T/AS6208T/AS6210T

1. 电源指示灯
2. 系统状态指示灯
3. 网络指示灯*
4. USB 指示灯
5. 硬盘指示灯

*AS6208T/AS6210T 当网络线插上后面板的 [网络 1]、[网络 2]，前方面板网络 1 LED 指示灯恒亮，当网络线插上后面板的 [网络 3]、[网络 4]，前方面板网络 2 LED 指示灯恒亮。

LED 指示灯	颜色	状态	描述
电源 	蓝	灯号恒亮	开机状态
		灯号闪烁	由 S3 系统休眠唤醒中
	橘	灯号恒亮	S3 系统休眠
		每 10 秒闪烁一次	LED 夜间模式
系统状态 	绿	灯号闪烁	正在开机
		灯号恒亮	系统就绪
网络 	蓝	灯号恒亮	网络端口已连接
USB 	绿	灯号恒亮	前置 USB 装置已就绪
		灯号闪烁	资料存取中
硬盘 	绿	灯号恒亮	硬盘就绪
		灯号闪烁	资料存取中
		每 10 秒闪烁一次	休眠模式
	红	灯号恒亮	硬盘异常

后面板说明



1. S/PDIF 埠
2. HDMI 埠
3. eSATA 埠
4. 网络端口 & USB 2.0 端口
5. 网络端口 & USB 3.0 端口
6. 重设按钮
7. 电源供应器
8. 肯辛顿锁 (K-Lock)

简易故障排除

Q: 为何我搜寻不到我的 ASUSTOR NAS?

A: 当您无法透过 Control Center 侦测到 NAS 时，请依照下列步骤进行问题排除：

1. 请先检查网络联机状态：

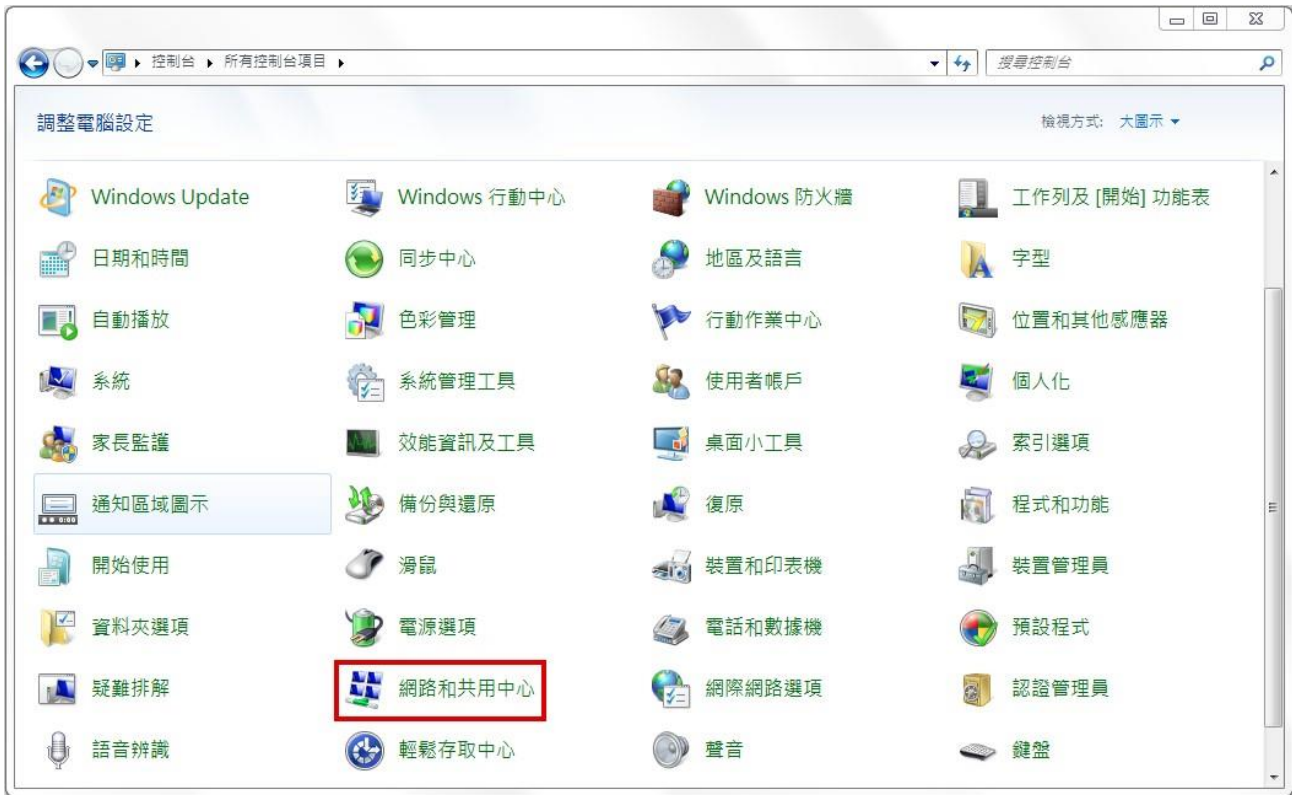
✓ 确认计算机是否与 NAS 接在同一个局域网络上。

✓ 确认 NAS 的网络指示灯是否亮起。如果没有，请试着将网络线接到另一个网络端口，或更换网络线以确认是否为硬件的问题。

2. 请暂时关闭您计算机或防病毒软件的防火墙，再以 Control Center 重新扫描一次。

3. 如果还是无法找到 NAS，请将 RJ-45 网络线的两端分别连接上 NAS 和您的计算机，并更改计算机的 IP，设定如下：

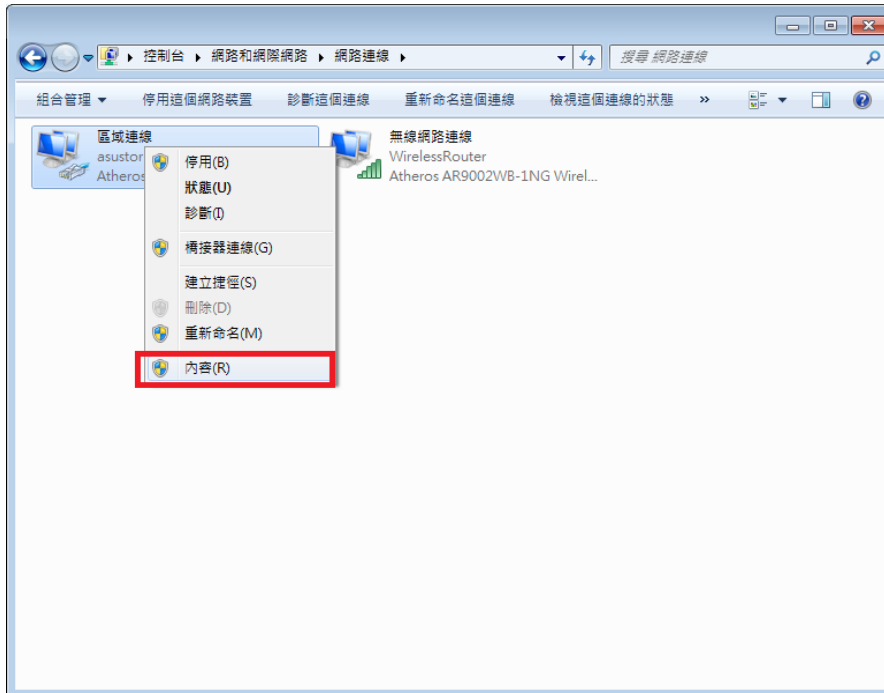
✓ 请由控制台(开启→控制台)开启→网络和共享中心



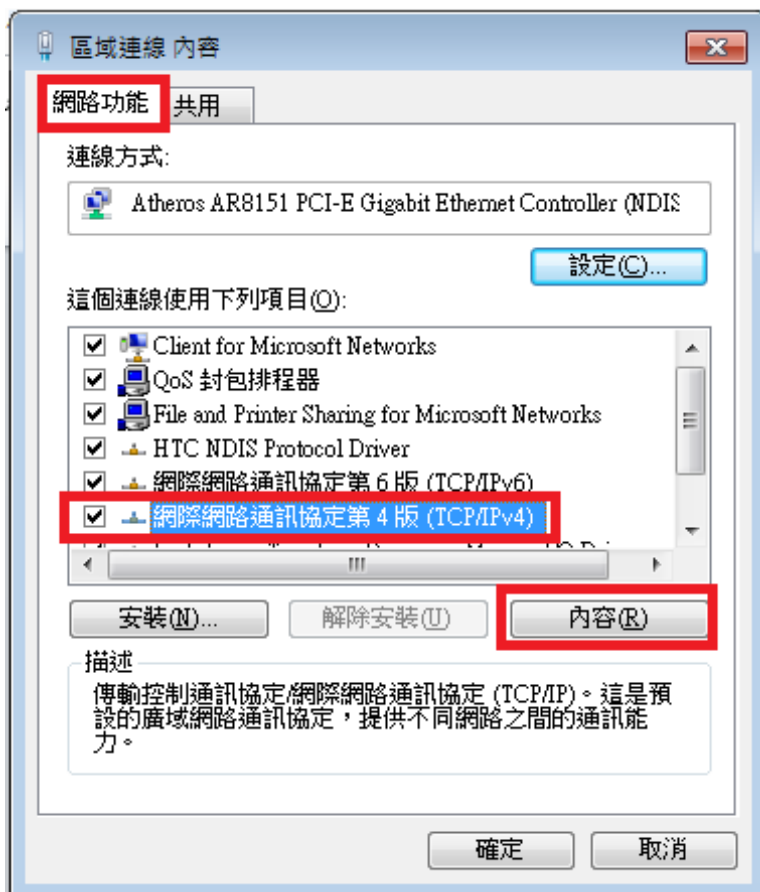
✓ 點選變更适配卡設定



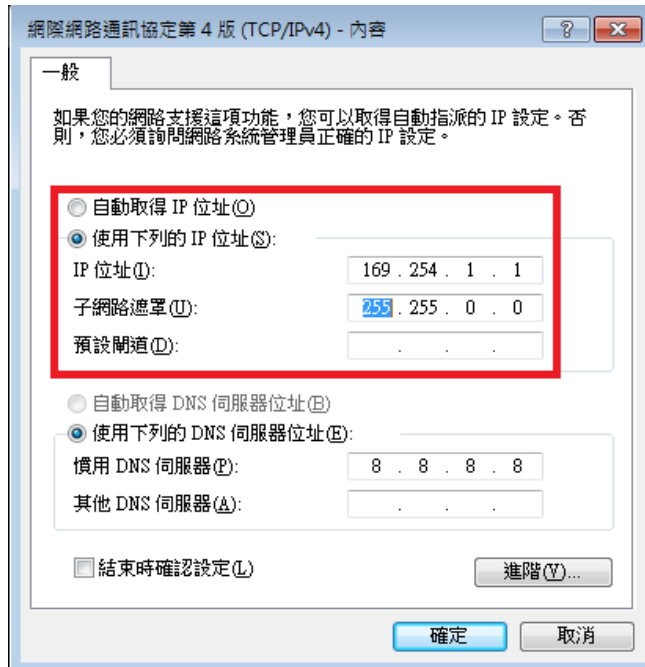
- ✓ 點選區域联机，按鼠标右键，选取內容。



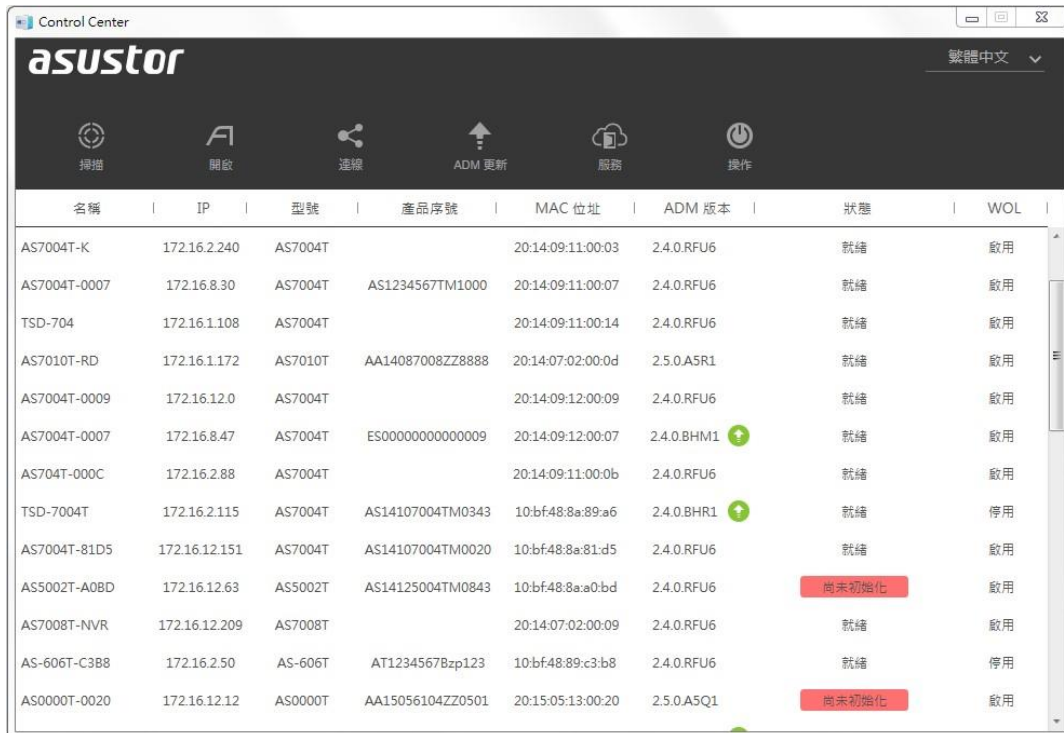
- ✓ 网络功能的索引卷标，选择因特网通讯协议第 4 版 (TCP/IP)，點選內容。



- ✓ 在 **一般** 的索引卷标点选 **使用下列的 IP 地址**，并将 IP 地址指定为:169.254.1.1; 子网掩码:255.255.0.0，然后点选 **确定**。



- ✓ 开启 ASUSTOR Control Center 再次扫描。



4. 如果上述步骤仍然无法解决您的问题，请与当地经销商或是 ASUSTOR 客服联系。或是先至[知识库](http://support.asustor.com)查询 (<http://support.asustor.com>)。



SUPPORT.ASUSTOR.COM