

Snelle installatiegids

Toegepaste Modellen
AS5202T / AS5304T

Inhoudsopgave

NOTICES	3
SAFETY PRECAUTIONS	4
1. INHOUD VAN VERPAKKING	5
2. OPTIONELE ACCESSOIRES	6
3. INSTALLATIEHANDLEIDING HARDWARE	7
BENODIGD GEREEDSCHAP VOOR HARDE SCHIJF INSTALLATIE	7
INSTALLATIE HARDE SCHIJF	7
VERGRENDELEN VAN HET STROOMSNOER	9
DE NAS AANSLUITEN EN INSCHAKELEN	9
UPGRADING SYSTEEMGEHEUGEN	10
4. INSTALLATIEHANDLEIDING SOFTWARE	14
DOWNLOAD CENTRUM-INSTALLATIE	14
WEBINSTALLATIE.....	16
INSTALLATIE MET BEHULP VAN EEN MOBIEL APPARAAT	17
5. BIJLAGE	19
LED-INDICATORS	19
FRONT PANEL.....	20
REAR PANEL.....	21
AFSLUITEN VAN UW NAS.....	22
PROBLEEMOPLOSSING	23

Notices



Federal Communications Commission Statement

This device complies with FCC Rules Part 15. Operation is subject to the following two conditions:

- ➔ This device may not cause harmful interference.
- ➔ This device must accept any interference received, including interference that may cause undesired operation.

This equipment has been tested and found to comply with the limits for a class A digital device, pursuant to Part 15 of the Federal Communications Commission (FCC) rules. These limits are designed to provide reasonable protection against harmful interference in a residential installation. This equipment generates, uses, and can radiate radio frequency energy and, if not installed and used in accordance with the instructions, may cause harmful interference to radio communications. However, there is no guarantee that interference will not occur in a particular installation. If this equipment does cause harmful interference to radio or television reception, which can be determined by turning the equipment off and on, the user is encouraged to try to correct the interference by one or more of the following measures:

- ➔ Reorient or relocate the receiving antenna.
- ➔ Increase the separation between the equipment and receiver.
- ➔ Connect the equipment into an outlet on a circuit different from that to which the receiver is connected.
- ➔ Consult the dealer or an experienced radio/TV technician for help.

Changes or modifications not expressly approved by the party responsible for compliance could void the user's authority to operate the equipment.

CE Mark Warning



CE marking for devices without wireless LAN/Bluetooth

The shipped version of this device complies with the requirements of the EEC directives 2004/108/EC "Electromagnetic compatibility" and IEC60950-1:2005 (2nd Edition)+A1:2009 "Information technology equipment-Safety".



The Adopted Trademarks HDMI, HDMI High-Definition Multimedia Interface, HDMI trade dress and the HDMI Logos are trademarks or registered trademarks of HDMI Licensing Administrator, Inc. in the United States and other countries.

Safety Precautions

The following safety precautions will increase the life of the NAS. Follow all precautions and instructions.

Electrical Safety

Unplug this product from the power source before cleaning.

Use only the bundled power adapter. Using other power adapters may damage your device.

Ensure that you plug the power adapter to the correct power input rating. Check the label on the power adapter for the power rating.

Operation Safety

- DO NOT place this product in a location where it may get wet.
- Place this product on a flat and stable surface.
- Use this product in environments with an ambient temperature between 0°C and 40°C.
- DO NOT block the air vents on the case of this product. Always provide proper ventilation for this product.
- DO NOT insert any object or spill liquid into the air vents. If you encounter technical problems with this product, contact a qualified service technician or your retailer. DO NOT attempt to repair this product yourself.






DO NOT throw this product in municipal waste.

This product has been designed to enable proper reuse of parts and recycling. This symbol of the crossed out wheeled bin indicates that the product (electrical and electronic equipment) should not be placed in municipal waste. Check local regulations for disposal of electronic products.

1. Inhoud van verpakking

Toegepaste Modellen: AS5202T, AS5304T

NAS-apparaat	 AS5202T	 AS5304T
 Voedingskabel	x1	x1
 Adapter	x1	x1
 RJ45-netwerkkabel	x2	x2
 Schroeven voor gebruik met 2,5" HDD	x8	x16
 Snelle installatiegids	x1	x1

2. Optionele accessoires

De onderstaande items kunnen worden gekocht bij lokale dealers en in de ASUSTOR-accessoirewinkel (<http://shop.asustor.com>).

3. Installatiehandleiding hardware

Alle opgeslagen gegevens op de harde schijf/schijven zullen gewist worden en kunnen NIET hersteld worden. Maak voor het initialiseren van het systeem een back-up van de meest belangrijke gegevens.

Benodigd gereedschap voor Harde Schijf installatie

- Platte schroevendraaier
- Tenminste één 2.5 of 3.5 inch SATA Harde Schijf. (Voor een lijst van compatibel Harde Schijven bezoekt u: <http://www.asustor.com/service/hd?id=hd>)

Installatie harde schijf

1. Verwijder het paneel aan de voorkant zoals getoond wordt in de onderstaande afbeelding.

AS5202T



AS5304T



2. Trek de schijflade voorzichtig uit de schijfsleuf met behulp van het veerslot.

AS5202T



AS5304T



3. Monteer de harde schijf op de schijflade

- ✓ Om een 3½" schijf te installeren, verwijdert u de twee railsjes aan beide kanten van de harde schijflade. Plaats de harde schijf in de lade, lijn de rails uit en plaats deze om de harde schijf te vergrendelen en plaats hem in de NAS.

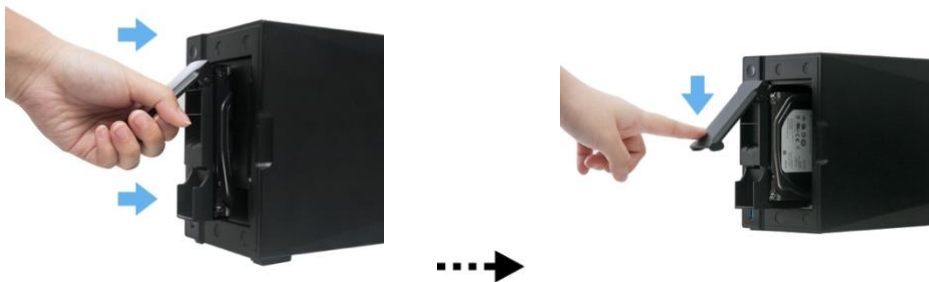


- ✓ Om een 2½" schijf te installeren, verwijdert u de twee railsjes aan beide kanten van de harde schijflade. Lijn de harde schijf uit met de 4 gaatjes die met 2.5" gelabeld zijn met de SATA connector naar buiten wijzend. Terwijl u de harde schijf en schijflade stevig vasthoudt, draait u de lade ondersteboven en maakt u de harde schijf vast met de vier bijgevoegde M3 schroeven zoals hieronder getoond wordt.

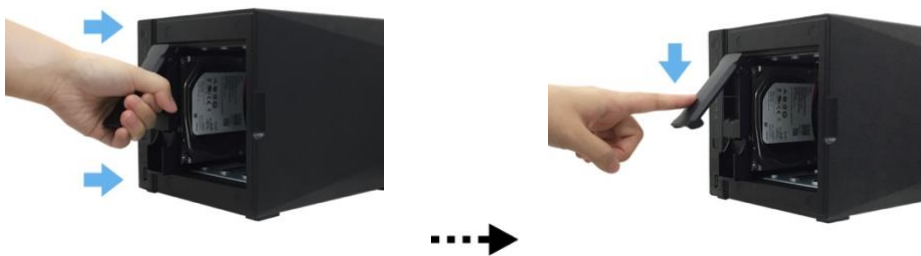


4. Schuif de schijflade op de rails van de schijfsleuf. Gebruik het veerslot om de schijflade voorzichtig volledig in de schijfsleuf te duwen. Maak de schijflade vast op zijn plaats door het veerslot omlaag te duwen. Het veerslot zou gemakkelijk moeten sluiten en met een hoorbare "klik" worden bevestigd. Zorg dat de schijflade volledig in de schijfsleuf is geduwd voordat u probeert het veerslot te vergrendelen.

AS5202T



AS5304T



5. Zet het paneel aan de voorkant weer vast.

AS5202T



AS5304T



Vergrendelen van het Stroomsnoer

Opmerking: U kunt de bijgeleverde kabelhouder gebruiken om het stroomsnoer veilig op zijn plaats te houden, in het geval u eraan twijfelt of het stroomsnoer van de NAS op zijn plaats blijft zitten als de NAS verplaatst wordt.

Maak de houder vast aan het stroomsnoer zoals op de afbeelding hieronder te zien is.

AS5202T

AS5304T



De NAS aansluiten en inschakelen

1. Sluit de NAS aan op de voeding.

AS5202T

AS5304T



2. Sluit de NAS aan op uw router, switch of hub met een ethernetkabel.
3. Houd de voedingsknop 1 – 2 seconden ingedrukt tot de blauwe LED-indicator voor de voeding oplicht. Dit geeft aan dat de NAS nu is ingeschakeld. Terwijl de NAS wordt ingeschakeld, knippert de groene LED-indicator voor de systeemstatus en licht de blauwe LED-indicator voor het netwerk ook op.

AS5202T

AS5304T



4. De NAS is gereed voor gebruik zodra de groene indicator voor de status-LED stopt met knipperen en stabiel oplicht. Op dit ogenblik zou u een 'pieptoon' moeten horen van de systeemzoemer. De hardware-installatie is nu voltooid. Ga naar de installatiehandleiding voor de software om uw systeeminstellingen te configureren.

Upgrading Systeemgeheugen

Opmerkingen en voorzorgsmaatregelen

Alle NAS-apparaten van de AS52/AS53-serie ondersteunen een geheugen van tot 8GB. Voorafgaand aan het toevoegen of verwijderen van geheugenmodules, moet u de volgende voorzorgsmaatregelen grondig doorlezen.

- Uw NAS en geheugenmodules maken gebruik van componenten met een hoge precisie en elektronische aansluitingstechnologie. Om te vermijden dat de garantie ongeldig wordt gedurende de garantieperiode van het product, raden wij u aan om:
 - ✓ Geheugen voor AS52/AS53 serie apparaten kunnen worden gekocht bij de lokale dealers of de online ASUSTOR Accessoires Store (<http://shop.asustor.com>).
 - ✓ Geen geheugenmodule zelf te installeren als u niet bekend bent met het opwaarderen van geheugen op een computer.
 - ✓ De aansluitingen niet aan te raken en de kap van het geheugenmodulecompartiment niet te openen.
- Het zelf toevoegen of verwijderen van geheugenmodules kan leiden tot een ongeluk of storing van uw NAS als gevolg van breken van de sleuf en module of een verbindingfout. In dit geval worden reparatiekosten in rekening gebracht.
- Zorg ervoor dat u uw handen of vingers niet verwondt aan scherpe randen van de geheugenmodule, de interne componenten of de printplaten van uw NAS.
- ASUSTOR garandeert niet dat geheugenmodules van derden functioneren in uw NAS.
- Zorg ervoor dat u uw NAS en randapparatuur uitschakelt en dat u alle accessoires en verbindingkabels loshaalt voordat u geheugenmodules gaat toevoegen of verwijderen.
- Om schade aan geheugenmodules door elektrostatische ontlading te voorkomen, volgt u de onderstaande instructies:
 - ✓ Werk niet op een locatie waar gemakkelijk statische elektriciteit wordt gegenereerd, zoals op een tapijt.
 - ✓ Voorafgaand aan het toevoegen of verwijderen van geheugenmodules, raakt u een ander metalen object dan de NAS aan om uzelf te aarden en om statische elektriciteit weg te nemen. Raak geen metalen onderdelen binnen de NAS aan.
- Plaats geen geheugenmodule in de sleuf die in de verkeerde richting is gericht. Dit kan leiden tot schade aan de module of de sleuf, of het vlam vatten van de printplaat.
- Gebruik een schroevendraaier die past bij de maat van de schroeven.
- Verwijder en maak geen schroeven los waarvan niet wordt aangegeven dat deze moeten worden verwijderd.

Benodigde onderdelen en gereedschap

- ✓ Phillips head screwdriver

De kap verwijderen

1. Schakel de NAS uit door het selecteren van **[Uitschakelen]** in het ADM-gebruikersmenu.

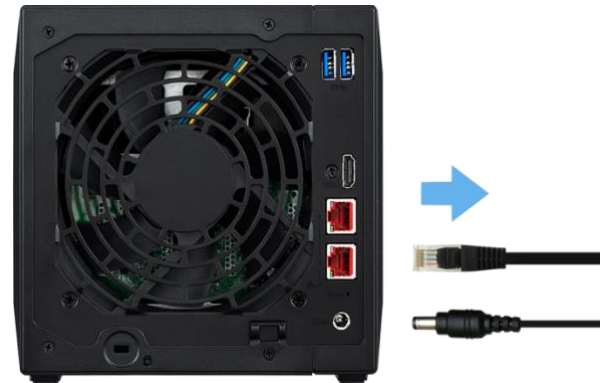


2. Haal alle kabels en apparaten los die zijn verbonden met de NAS, inclusief het stroomstoer.

AS5202T



AS5304T



3. Gebruik een schroevendraaier voor het losmaken van de drie schroeven op de achterkant van de NAS, als getoond in de illustratie.

AS5202T



AS5304T



4. Pak de kap met twee handen vast aan beide zijden en trek het vervolgens voorzichtig terug om het uit het chassis te verwijderen.

AS5202T



AS5304T



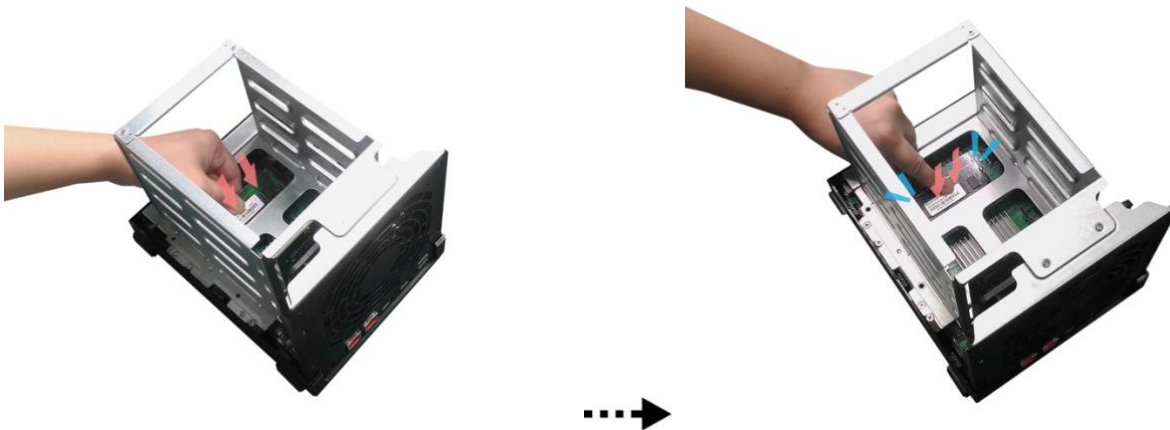
Geheugen installatie

Schuif de nieuwe geheugenmodule diagonaal in slot nummer 1 (zoals te zien is in onderstaande afbeelding) en verzeker u ervan dat de connectoren van de geheugenmodules volledig in het slot ingestoken zijn. Druk de geheugenmodule voorzichtig naar beneden en terug tot deze op zijn plaats klikt. Er moet een duidelijk hoorbare "klik" te horen zijn.

AS5202T



AS5304T



De kap terugplaatsen

1. Plaats de kap terug en draai de drie schroeven vast die eerder werden verwijderd.
2. Sluit alle kabels opnieuw aan, inclusief het stroomsnoer, en start de NAS vervolgens op

4. Installatiehandleiding software

Er zijn 3 verschillende installatiemethoden waaruit u kunt kiezen: Selecteer de methode die het best bij u past. Als u geen kunt u naar het downloadgedeelte van de ASUSTOR-website (<http://www.asustor.com/service/downloads>) gaan voor het downloaden van de nieuwste software.

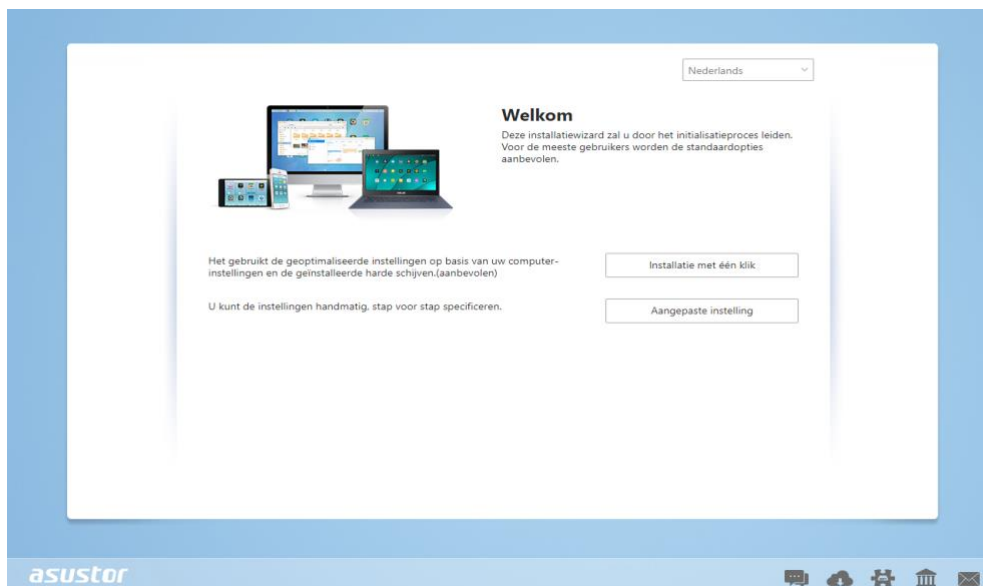
Download Centrum-installatie

Windows-gebruikers

1. Nadat ASUSTOR Control Center is geïnstalleerd, wordt het scannen van uw netwerk automatisch gestart voor NAS-apparaten van ASUSTOR.

Name	IP	Model	Serial Number	MAC Address	ADM Version	Status	Enable
AS6208T-80F7	172.16.2.35	AS6208T	AS16066210TM0007	10-bf-48-8b-80-f7	3.4.1.R7Q6	Ready	
AS3202T-LEO	172.16.9.116	AS3202T	AS16073204TM0003	10-bf-48-9b-86-99	3.4.3.B9R1	Ready	
AS6102T-87CE-MM	172.16.2.24	AS6102T	AS16076104TM0341	10-bf-48-8b-88-64	3.4.2.R932	Ready	
AS6204T-88DF	172.16.1.121	AS6204T	AS16076204TM0144	10-bf-48-8b-88-df	3.4.0.R7N3	Ready	
AS6204R	172.16.10.130	AS6204R	AS16076212RM0006	10-bf-48-8b-8b-bf	2.6.2.R6L2	Ready	
Surveillance	172.16.2.179	AS6204R	AS16076212RM0009	10-bf-48-8b-8b-b8	2.7.3.RHQ3	Ready	
AS-6212R-S	172.16.10.31	AS6212R	AS16076212RM0011	10-bf-48-8b-8b-9b	3.5.0.A9G1	Ready	
AS4004T-Jean	172.16.1.62	AS4004T	AS20180620TM0215	00-51-82-11-22-02	3.4.3.B9G1	Ready	
AS5110T-5129-S	172.16.2.77	AS5110T	AS25015110TM0000	20-14-12-10-51-2b	3.4.2.R932	Ready	
AS7008T-00r01-ri	172.16.2.10	AS7008T	AS87654321TM3333	20-14-08-27-00-01	3.5.0.A9G1	Ready	
AS6202T-AAA	172.16.2.105	AS6202T	ASUSTORRDETEST	20-15-07-13-62-04	3.3.1.RIH2	Ready	
AS-604T-vivian	172.16.1.109	AS-604T	AT1207608MB0047	10-bf-48-89-c4-2e	3.5.0.A9R1	Ready	
AS-604T-C534	172.16.2.218	AS-604T	AT1207608MB00EA	10-bf-48-89-c5-33	3.4.3.B9K1	Ready	

2. Selecteer uw NAS in de lijst en volg de instructies van de installatiewizard om het configuratieproces te voltooien.

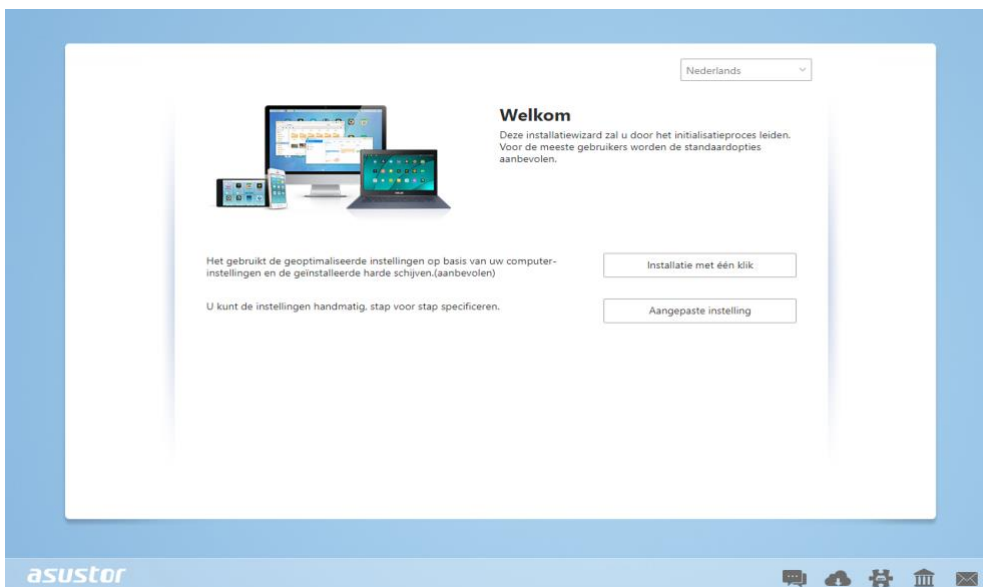


Mac-gebruikers

- Op dit ogenblik kunt u kiezen of u Download Assistant al dan niet wilt installeren. Nadat ASUSTOR Control Center is geïnstalleerd, wordt het scannen van uw netwerk automatisch gestart voor NAS-apparaten van ASUSTOR.

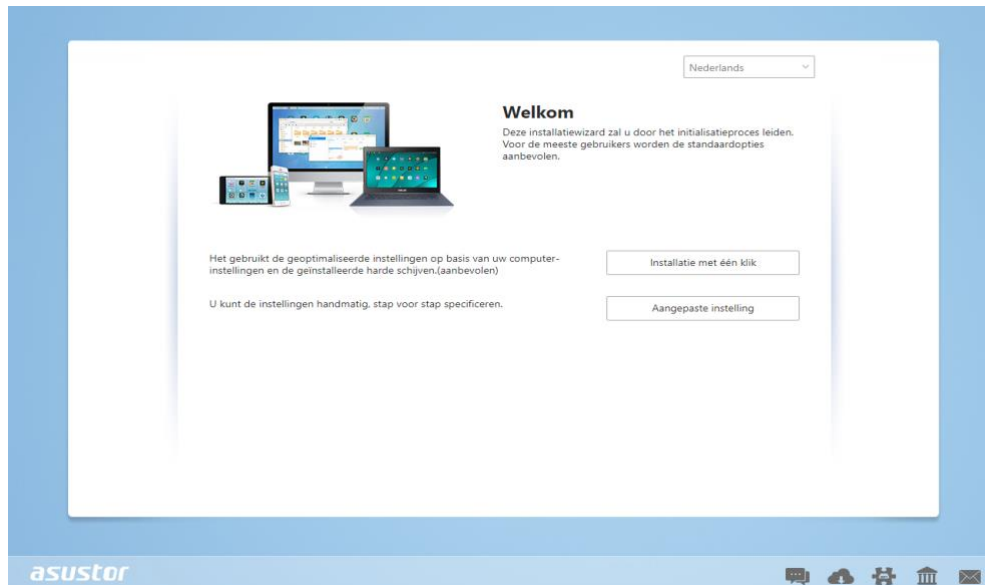
Name	IP Address	Model	Serial Number	MAC address	ADM Version	Status	WOL
AS1004T-1124-rr	172.16.1.53	AS1004T...	AL18041004EM00FB	20:18:11:15:11:24	3.4.2.R932	Ready	--
AS1002T-76BE	172.16.2.117	AS1002T...	AL18041004EM0119	10:BF:48:8C:76:BE	3.4.3.BA21	Ready	--
MARCO4004T	172.16.2.196	AS4004T	AL18054004TM00EC	10:BF:48:8C:7D:FB	3.4.1.R7Q6	Ready	--
AS4002T-RUDY	172.16.1.167	AS4002T	AL18064004TM0021	10:BF:48:8C:95:DA	3.4.2.R932	Ready	--
AS4002T-9B26	172.16.2.160	AS4002T	AL18064004TM0035	10:BF:48:8C:9B:26	3.4.3.BA21	Ready	--
AS6404T-1400TC	172.16.1.3	AS6404T	AL18076404TM0030	20:18:12:12:14:00	3.4.2.R932	Ready	--
AS1004T-LEO	172.16.2.156	AS1004T...	AL18081004EM03DF	20:19:02:19:16:1A	3.4.3.BA21	Ready	--
AS6302T-CDCF-ri	172.16.10.235	AS6302T	AL18116304TM012B	10:BF:48:8C:DC:8D	3.3.1.BHT1	Ready	--
AS6404T-DD51-AA	172.16.3.94	AS6404T	AL18116404TM005E	10:BF:48:8C:DD:51	3.4.2.R932	Ready	--
AS6404T-jjnnnnnnnn...	172.16.1.142	AS6404T	AL18116404TM0064	10:BF:48:8C:DD:59	3.4.3.B9R1	Ready	--

- Selecteer uw NAS in de lijst en volg de instructies van de installatiewizard om het configuratieproces te voltooien.



Webinstallatie

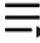
1. Als u het huidige IP-adres van uw NAS al kent, kunt u een webbrowser openen en het IP-adres van uw NAS invoeren (bijvoorbeeld: `http://192.168.1.168:8000`) om de installatie te starten.
2. Volg de instructies van de installatiewizard om het configuratieproces te voltooien.

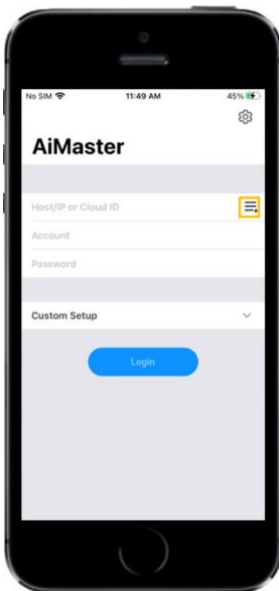


Installatie met behulp van een Mobiel apparaat

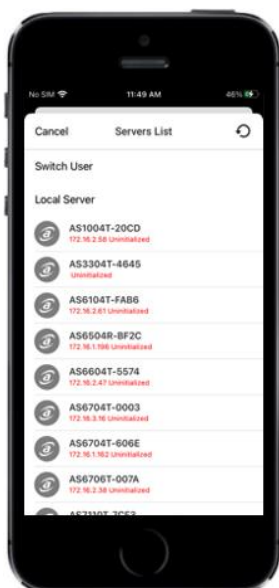
1. Zoek naar "AiMaster" in Google play of in de Apple Store. U kunt ook de QR code scannen die u hieronder vindt. Download en installeer de AiMaster mobiele app op uw mobiele apparaat.



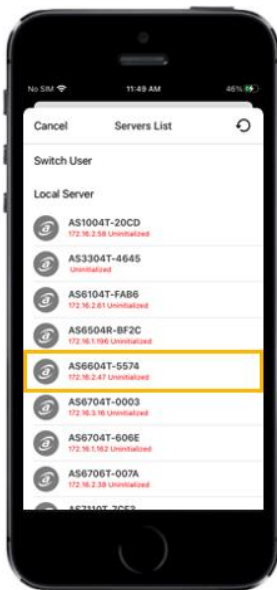
2. Verbind uw mobiele apparaat met hetzelfde netwerk waar uw NAS mee verbonden is.
3. Open vervolgens AiMaster en selecteer dan het  icoon vanaf de taakbalk bovenaan het scherm.



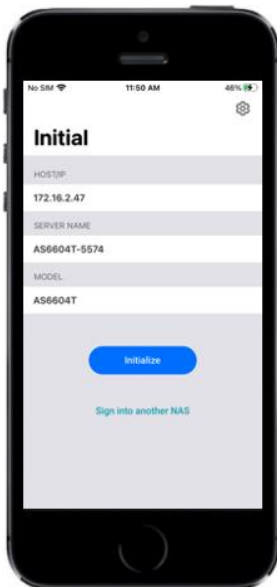
4. Selecteer **[Auto discovery]**. AiMaster zal nu het lokale netwerk scannen om te zoeken naar uw NAS.



- Selecteer uw NAS vanuit de lijst op het scherm.



- Selecteer **[Start Initialisatie]** om de installatie te starten. Volg de aanwijzingen en instructies om het configuratie proces af te ronden.



5. Bijlage

LED-indicators



AS5202T

1. LED-indicator voeding
2. LED-indicator systeemstatus
3. LED-indicator network
4. LED-indicator USB
5. LED-indicator harde schijf



AS5304T

1. LED-indicator voeding
2. LED-indicator systeemstatus
3. LED-indicator network
4. LED-indicator USB
5. LED-indicator harde schijf

LED-indicator	Kleur	Beschrijving	Status
Voeding	Blauw	Stabiel opgelicht	Inschakelen
		Knipperend	Activeren uit slaapstand (S3)
	Oranje	Stabiel opgelicht	Slaapstand (S3)
		Knippert elke 10 seconden	LED nachtmodus
Systeemstatus	Groen	Knipperend	Inschakelen
		Stabiel opgelicht	Systeem is gereed
Netwerk	Blauw	Stabiel opgelicht	1Gigabit Netwerkpoot is aangesloten

	Purple	Stabiel opgelicht	2.5 Gigabit Netwerkpoot is aangesloten
USB	Groen	Stabiel opgelicht	Het USB-apparaat dat is aangesloten op de voorkant van de NAS is gereed voor gebruik
		Knipperend	Gegevenstoegang bezig
Harde schijf	Groen	Stabiel opgelicht	Harde schijf gereed
		Knipperend	Gegevenstoegang bezig
	Red	Stabiel opgelicht	Afwijking harde schijf

Front Panel



AS5202T

1. Stroomtoets
2. Infraroodontvanger
3. Back-up met één tik
4. USB 3.2 Gen 2-poort
5. HDD 1
6. HDD 2



AS5304T

1. Stroomtoets
2. Infraroodontvanger
3. Back-up met één tik
4. USB 3.2 Gen 2-poort
5. HDD 1
6. HDD 2
7. HDD 3
8. HDD 4

Rear Panel



AS5202T

1. USB 3.2 Gen 2-poort
2. HDMI-poort
3. 2.5 Gigabit RJ45-poort
4. Reset-knop
5. Gelijkstroomingang
6. K-lock
7. Systeemventilator

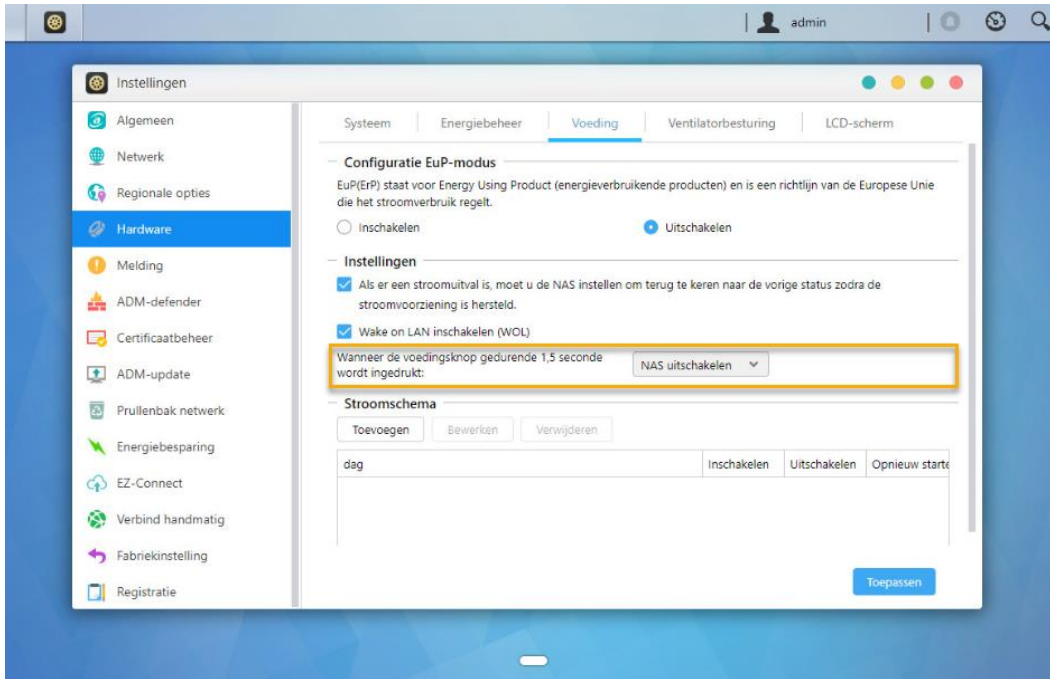


AS5304T

1. USB 3.2 Gen 2-poort
2. HDMI-poort
3. 2.5 Gigabit RJ45-poort
4. Reset-knop
5. Gelijkstroomingang
6. K-lock
7. Systeemventilator

Afsluiten van uw NAS

1. Bevestig de functie instellingen voor de aan/uit knop zoals te zien is in de afbeelding hieronder. Als de aan/uit knop gedurende 1.5 seconden ingedrukt wordt, kunt u ervoor kiezen de NAS af te sluiten of om hem in slaapstand te laten gaan. Deze instelling kan bereikt worden vanuit ADM door het volgende te selecteren:: [Instellingen]→[Hardware] → [Voeding] → [Instellingen].



2. Hou de power knop gedurende 1.5 seconden ingedrukt. U zou nu een “beep’ moeten horen van de systeemzoemer. Laat de powerknop los en de Nas zal ofwel afgesloten worden, ofwel in slaapstand gaan, afhankelijk van uw configuratie.

AS5202T



AS5304T

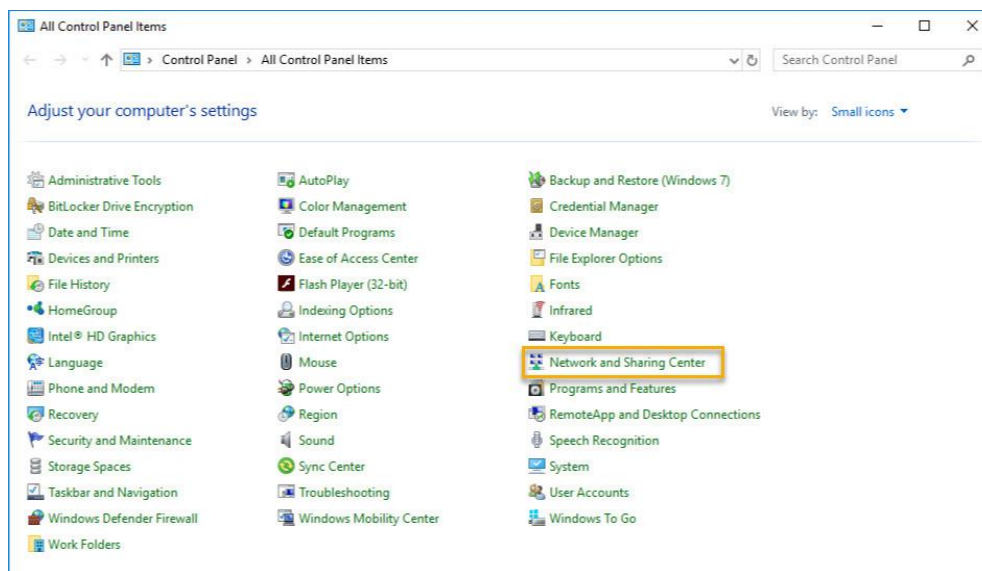


Probleemoplossing

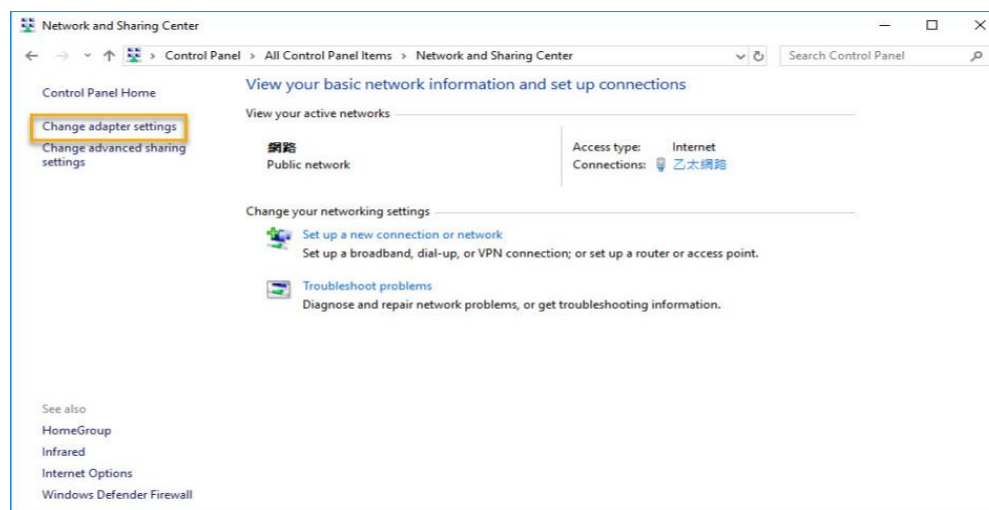
Q: Waarom kan ik mijn ASUSTOR NAS niet detecteren via het ASUSTOR Control Center?

A: Als u problemen ondervindt bij het detecteren van uw NAS via het ASUSTOR Control Center, doet u het volgende:

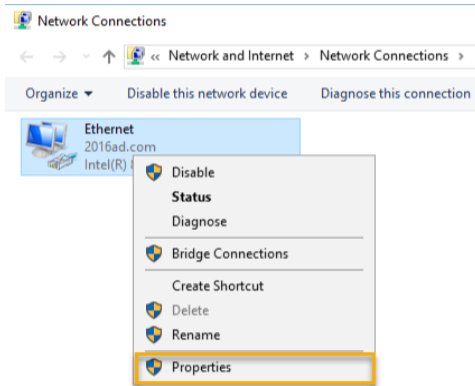
1. Controleer uw netwerkverbinding:
 - ✓ Zorg dat uw computer en uw NAS deel uitmaken van hetzelfde LAN-netwerk.
 - ✓ Controleer of de LED-indicator voor het netwerk is opgelicht. Als dat niet zo is, kunt u proberen uw ethernetkabel aan te sluiten op de andere netwerkpoort of een andere ethernetkabel te gebruiken.
 2. Probeer eerst de firewalls die mogelijk op uw computer worden uitgevoerd, uit te schakelen. Probeer vervolgens uw NAS opnieuw te scannen met het ASUSTOR Control Center.
 3. Als u nog steeds geen NAS kunt detecteren, sluit u uw NAS aan op uw computer met de bijgeleverde RJ-45-netwerkkabel en wijzigt u de IP-instellingen van uw computer.
- ✓ Selecteer **[Start]** → **[Configuratiescherm]** → **[Netwerkcentrum]**



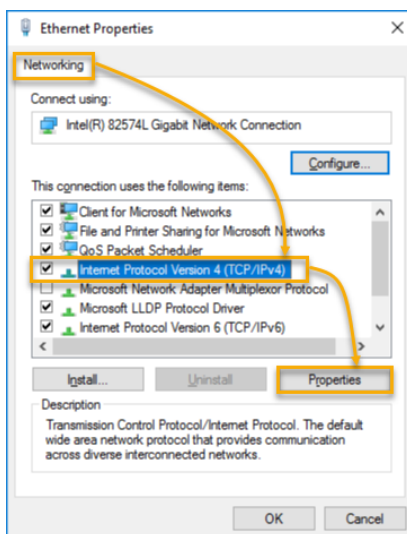
- ✓ Klik in het paneel aan de linkerkant op **[Adapterinstellingen wijzigen]**.



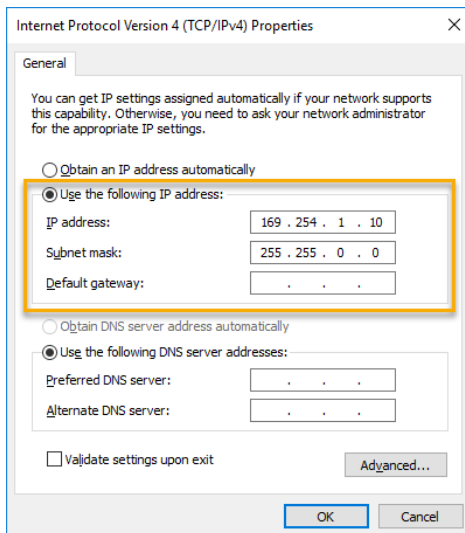
- ✓ Klik met de rechtermuisknop op **[LAN-verbinding]** en selecteer **[Eigenschappen]**.



- ✓ Selecteer op het tabblad [Netwerken] de optie [Internet Protocol versie 4 (TCP/IPv4)] en klik op [Eigenschappen].



- ✓ Selecteer op het tabblad [Algemeen] het keuzerondje [Het volgende IP-adres gebruiken]. Stel [IP-adres] in op 169.254.1.1 en [Subnetmasker] in op 255.255.0.0 en klik vervolgens op [OK].



- ✓ Open ASUSTOR Control Center om te zoeken naar uw NAS.

The screenshot shows the ACC (ASUSTOR Control Center) interface. At the top, there is a navigation bar with icons for Scan, Open, Connect, ADM Update, Service, and Action. Below this is a table listing various storage devices with columns for Name, IP, Model, Serial Number, MAC Address, ADM Version, Status, and Enable.

Name	IP	Model	Serial Number	MAC Address	ADM Version	Status	Enable
AS6208T-80F7	172.16.2.35	AS6208T	AS16066210TM0007	10:bf:48:8b:80:f7	3.4.1.R7Q6	Ready	
AS3202T-LEO	172.16.9.116	AS3202T	AS16073204TM0003	10:bf:48:9b:86:99	3.4.3.B9R1	Ready	
AS6102T-87CE-MM	172.16.2.24	AS6102T	AS16076104TM0341	10:bf:48:8b:88:64	3.4.2.R932	Ready	
AS6204T-88DF	172.16.1.121	AS6204T	AS16076204TM0144	10:bf:48:8b:88:df	3.4.0.R7N3	Ready	
AS6204R	172.16.10.130	AS6204R	AS16076212RM0006	10:bf:48:8b:8b:bf	2.6.2.R6L2	Ready	
Surveillance	172.16.2.179	AS6204R	AS16076212RM0009	10:bf:48:8b:8b:b8	2.7.3.RHQ3	Ready	
AS-6212R-S	172.16.10.31	AS6212R	AS16076212RM0011	10:bf:48:8b:8b:9b	3.5.0.A9G1	Ready	
AS4004T-Jean	172.16.1.62	AS4004T	AS20180620TM0215	00:51:82:11:22:02	3.4.3.B9G1	Ready	
AS5110T-S129-S	172.16.2.77	AS5110T	AS25015110TM0000	20:14:12:10:51:2b	3.4.2.R932	Ready	
AS7008T-00-01-ri	172.16.2.10	AS7008T	AS87654321TM3333	20:14:08:27:00:01	3.5.0.A9G1	Ready	
AS6202T-AAA	172.16.2.105	AS6202T	ASUSTORRDETEST	20:15:07:13:62:04	3.3.1.RH2	Ready	
AS-604T-vivian	172.16.1.109	AS-604T	AT1207608MB0047	10:bf:48:89:c4:2e	3.5.0.A9R1	Ready	
AS-604T-CS34	172.16.2.218	AS-604T	AT1207608MB005A	10:bf:48:89:c5:33	3.4.3.B9K1	Ready	

4. Als de hierboven vermelde procedures niet zijn beheerd om uw probleem op te lossen, neemt u contact op met uw lokale ASUSTOR-dealer of de [ASUSTOR-klantendienst](#). U wordt tevens aangemoedigd om te bladeren door de [ASUSTOR-kennisbank](#).