

asustor

Installationsvejledning

Modeller

AS5202T / AS5304T

Ver.3.3.0118 (2019-1-18)

Indholdsfortegnelse

BEMÆRKNINGER	3
SIKKERHEDSFORANSTALTNINGER.....	4
1.PAKKENS INDHOLD	5
2.EKSTRA TILBEHØR.....	6
3.VEJLEDNING TIL HARDWAREINSTALLATION	7
REDSKABER, DU SKAL BRUGE TIL HARDDISKINSTALLATIONEN	7
INSTALLATION AF HARDDISK.....	7
SIKRING AT STRØM LEDNINGEN	9
TILSLUTNING OG OPSTART AF DIN NAS.....	9
OPGRADERING AF SYSTEMHUKOMMELSEN	10
4.VEJLEDNING TIL SOFTWAREINSTALLATION	14
INSTALLERING MED DOWNLOAD CENTER	14
INSTALLERING VIA INTERNETTET	16
INSTALLATION MED EN MOBILENHED	17
5.TILLÆG	19
LED-INDIKATORER.....	19
FRONTPANEL	20
BAGPANELET	21
AT SLUKKE DIN NAS	22
PROBLEMLØSNING.....	23

Bemærkninger



Erklæring fra FCC

Denne enhed opfylder FCC-reglerne i stk. 15. Betjening må kun ske under følgende to betingelser:

- ➔ Denne enhed må ikke forårsage skadelig interferens.
- ➔ Denne enhed skal acceptere enhver modtaget interferens, herunder interferens, der kan forårsage uønsket drift.

Dette udstyr er blevet testet og fundet i overensstemmelse med grænserne for en klasse A digital enhed, i henhold til stk. 15 i FCC-reglerne (Federal Communications Commission). Disse grænser er beregnet til at beskytte mod skadelig interferens i en privat installation. Dette udstyr genererer, bruger og kan udstråle radiofrekvensenergi, og hvis det ikke installeres og bruges i overensstemmelse med instruktionerne, kan det forårsage skadelig interferens med radiokommunikation. Der er dog ingen garanti for, at der ikke vil opstå interferens i en bestemt installation. Hvis dette udstyr forårsager skadelig interferens i radio- eller tv-modtagelse, hvilket kan afgøres ved at tænde og slukke for udstyret, opfordres brugeren til at udbedre forstyrrelserne på en eller flere af følgende måder:

- ➔ Drej eller flyt modtagerantennen.
- ➔ Forøg afstanden mellem udstyret og modtageren.
- ➔ Forbind udstyret til en stikkontakt på et andet kredsløb end det, som modtageren er forbundet til.
- ➔ Kontakt din forhandler eller en erfaren radio- og tv-tekniker for hjælp.

Ændringer eller modifikationer, der ikke udtrykkeligt er godkendt af parten, der er ansvarlig for enheden, kan ugyldiggøre brugerens ret til at betjene udstyret.

Advarsel vedrørende CE-mærkning



CE-mærkning på enheder uden trådløs LAN/Bluetooth

" Den afsendte udgave af denne enhed overholder kravene i EEC-direktiverne 2004/108/EC om "Elektromagnetisk kompatibilitet" og IEC60950-1:2005 (anden udgave)+A1:2009 om "Sikkerhed omkring IT-udstyr".



The Adopted Trademarks HDMI, HDMI High-Definition Multimedia Interface, HDMI trade dress and the HDMI Logos are trademarks or registered trademarks of HDMI Licensing Administrator, Inc. in the United States and other countries.

Sikkerhedsforanstaltninger

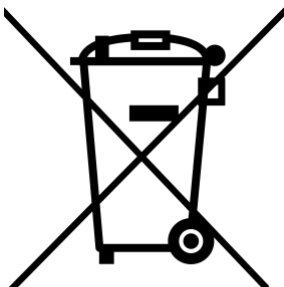
Følgende sikkerhedsforanstaltninger forøger NAS-enhedens levetid. Følg alle forholdsregler og instruktioner.

El-sikkerhed

- ➔ Træk stikket til dette produkt ud af stikkontakten, inden rengøring.
- ➔ Brug kun den medfølgende strømadapter. Brug af andre strømforsyninger kan beskadige din enhed.
- ➔ Sørg for at strømforsyningen forbindes til en strømforsyning med den korrekte strømklasse. Den korrekte strømklasse kan ses på mærkatet på strømadapteren.

Sikkerhed under betjening

- ➔ Dette produkt på IKKE stilles et sted, hvor det kan blive vådt.
- ➔ Produktet skal stilles på en plan og stabil overflade.
- ➔ Produktet må kun bruges på steder, hvor temperaturen er mellem 0°C og 40°C.
- ➔ Ventilationshullerne på produktet må IKKE tildækkes. Sørg altid for at dette produkt ventileres ordentligt.
- ➔ Der må IKKE stikkes genstande ind i, eller spildes væsker ned i ventilationshullerne. Hvis du oplever tekniske problemer med dette produkt, skal du kontakte en kvalificeret servicetekniker eller din forhandler. Du må IKKE selv forsøge at reparere dette produkt.










Produktet må IKKE smides ud sammen med kommunalt affald.

Mange af delene i dette produkt er fremstillet til genbrug. Dette symbol med en overkrydset affaldscontainer på hjul angiver, at produktet (elektrisk og elektronisk udstyr) ikke må smides ud sammen med dit husholdningsaffald. Tjek de lokale regler for bortskaffelse af elektroniske produkter.



1. Pakkens indhold

Modeller: AS5202T, AS5304T

NAS-enheden	 AS5202T	 AS5304T
 Strømkabel	x1	x1
 Strømadapter	x1	x1
 RJ45-netværkskabel	x2	x2
 Skruer til brug med 2,5" harddisk	x8	x16
 Installationsvejledning	x1	x1

2. Ekstra tilbehør

Det er muligt, at købe nedenstående produkter hos din lokale forhandler og på ASUSTOR' hjemmeside (<http://shop.asustor.com>).

3. Vejledning til hardwareinstallation

Al data, der er gemt på harddiskene slettes, og KAN IKKE gendannes. Sørg venligst for at lave en sikkerhedskopi af dine vigtige data, inden du sætter systemet i gang.

Redskaber, du skal bruge til harddiskinstallationen

- Phillips head screwdriver
- Mindst én 3,5" SATA-harddisk. (Du kan se en liste over kompatible harddiske på <http://www.asustor.com/service/hd?id=hd>)

Installation af harddisk

1. Fjern frontpanelet som anvist på billedet nedenfor.

AS5202T



AS5304T



2. Brug låsen til at forsigtigt at trække diskbakken ud af diskbåsen.

AS5202T



AS5304T



3. Spænd harddisken fast til diskbakken

- ✓ For at installere en 3½" harddisk skal du fjerne de to skinner på begge sider af harddiskbakken. Placer harddisken i bakken, juster og indsæt skinnerne for at sikre harddisken og indsæt den i NASen.

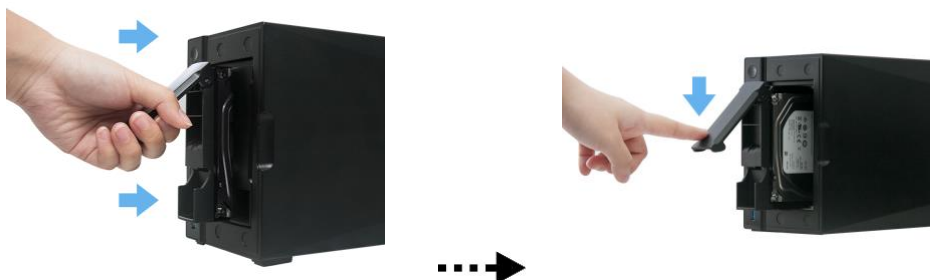


- ✓ For at installere en 2½" harddisk, skal du fjerne de to skinner på begge sider af harddiskbakken. Juster harddisken med de 4 huller mærket 2,5" med SATA-stikket vendt udad. Mens du holder et greb på harddisken og bakken, skal du dreje bakken på hovedet og fastgøre drevet med de 4 medfølgende M3 skruer som anvist nedenfor.

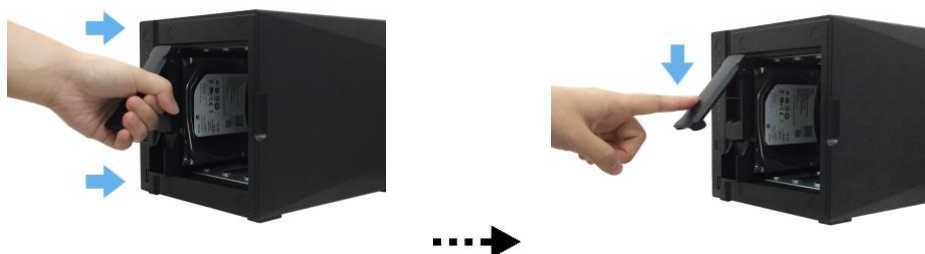


4. Sæt diskbakken på skinnerne i diskbåsen. Brug låsen til forsigtigt at trykke diskbakken helt ind i diskbåsen. Fastgør diskbakken, ved at trykke ned på låsen. Låsen bør lukke let, og klappe i med en "klik-lyd". Sørg for, at diskbakken trykkes helt ind i diskbåsen, inden låsen låses.

AS5202T



AS5304T



5. Vend frontpanelet.

AS5202T



AS5304T



Sikring at strøm ledningen

Bemærk: Du kan bruge den vedlagte beslag til at sikre strøm ledningens forbindelse, hvis du er bekymret for at ledningen skulle falde ud når du flytter din NAS.

Fastgør beslaget til strøm ledningen som vist neden under

AS5202T

AS5304T



Tilslutning og opstart af din NAS

1. Slut din NAS til strømforsyningen.

AS5202T

AS5304T



2. Slut din NAS til din router, switch eller hub med et Ethernet-kabel.
3. Hold tænd/sluk-knappen nede i 1-2 sekunder, indtil den blå strøm-indikator begynder at lyse. Dette indikerer, at din NAS nu er tændt. Når din NAS starter op, begynder den grønne status-indikator at blinke, og den blå netværks-indikator lyser.

AS5202T

AS5304T



4. Når den grønne statusindikator holder op med at blinke og lyser konstant, er din NAS klar til brug. På dette tidspunkt, bør du også høre et "bip" fra systemet. Hardwareinstallationen er nu færdig. Herefter skal du gå videre til installationsvejledningen til softwaren, så du kan konfigurere dine systemindstillinger.

Opgradering af systemhukommelsen

Bemærkninger og foranstaltninger

Alle NAS-enhederne af serien AS52 and AS53 understøtter op til 8GB hukommelse. Inden du tilføjer eller fjerner hukommelsesmoduler, bedes du læse følgende forholdsregler grundigt.

- Din NAS og hukommelsesmodulerne bruger højpræcisionskomponenter og el-stik. For at du ikke skal miste garantien i løbet af garantiperioden, anbefaler vi at:
 - ✓ Hukommelse til AS52/AS53 serien enheder kan købes fra lokale forhandlere eller online ASUSTOR Tilbehør Store (<http://shop.asustor.com>).
 - ✓ Du bør ikke selv installere et hukommelsesmodul, hvis du ikke er bekendt med hvordan man opgraderer hukommelsen på en computer.
 - ✓ Du må ikke røre ved stikkene eller åbne dækslet til hukommelsesmodulrummet.
- Hvis du selv sætter et hukommelsesmodul i eller tager det ud, kan der ske et uheld, eller der kan opstå et fejl på din NAS, hvis f.eks. stikket eller modulet går i stykker, eller forbindelsen ikke virker. I dette tilfælde, vil du blive opkrævet for en eventuel reparation.
- Vær forsigtig med ikke at skære dine hænder eller fingre på de skarpe kanter på hukommelsesmodulet, de indre komponenter eller printpladerne inde i din NAS.
- ASUSTOR garanterer ikke, at hukommelsesmoduler fra tredjeparter vil virke i din NAS.
- Sørg for at slukke din NAS samt eksternt udstyr og afbryd alt andet udstyr og tilslutningskabler, inden et hukommelsesmodul sættes i eller tages ud.
- For at undgå skader på hukommelsesmodulet fra elektrostatisk afladning, skal du følge vejledningen nedenfor:
 - ✓ Undgå, at befinde dig på et sted, der let producerer statisk elektricitet, såsom på et tæppe.
 - ✓ Inden et hukommelsesmodul sættes i eller tages ud, skal du sørge for at røre ved en eksternt metalgenstand anden end din NAS, så du selv bliver jordforbundet og fjerner evt. statisk elektricitet. Du må ikke røre ved nogen metaldele inde i din NAS.
- Sørg for at hukommelsesmodulet vender rigtigt, når det sættes i stikket. Hvis ikke, kan det både ødelægge modulet og stikket, og kredsløbet kan endda bryde i brand.
- Brug en skruetrækker, der passer til størrelsen på skrueerne.
- Du må ikke fjerne eller løsne andre skrueer end dem, vejledningen beskriver

Du skal bruge følgende dele og værktøj

- ✓ Phillips skruetrækker

Sådan tages toppladen af

1. Luk din NAS ned, ved at vælge **[Luk ned]** i ADM-brugermenuen.

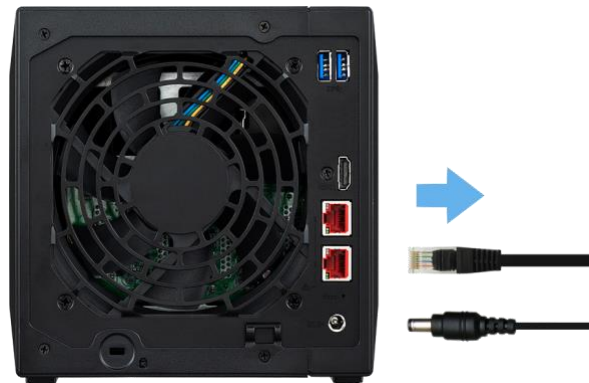


2. Afbryd alle kabler og enheder fra din NAS, herunder strømkablet.

AS5202T



AS5304T



3. Brug en skruetrækker til at løsne de tre skruer på bagsiden af din NAS, som vist på billedet.

AS5202T

AS5304T



4. Hold fat på begge sider af toppladen med to hænder, og tryk det derefter forsigtigt tilbage, så det kan tages af kabinettet.

AS5202T



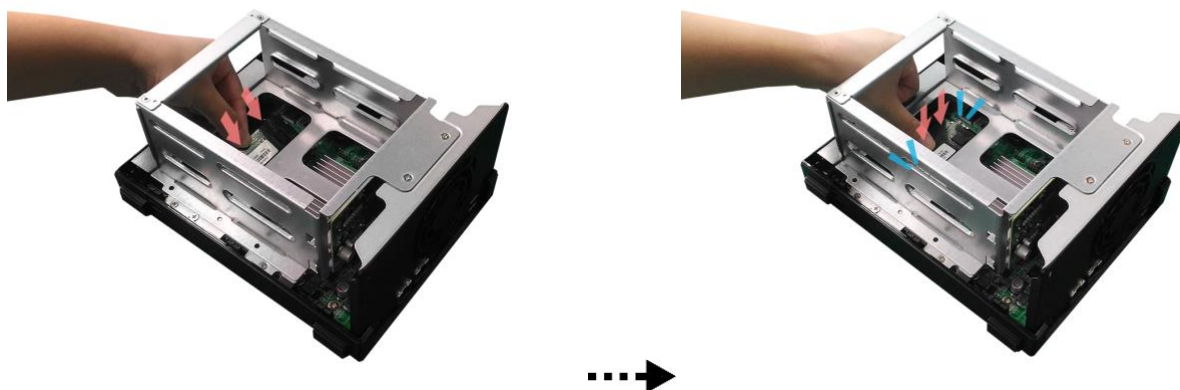
AS5304T



Sådan installeres hukommelsesmodule

Installer den nye hukommelsesmodul i stik. Tryk hukommelsesmodulet skråt ind i stikket (som vist på billedet), og sørg for at kontaktfladerne på hukommelsesmodulet sidder helt inde i stikket. Tryk forsigtigt modulet ned og derefter tilbage med to fingre, indtil det klikker på plads. Du bør kunne høre et "klik".

AS5202T



AS5304T



Sådan sættes toppladen på igen

1. Sæt toppladen på igen, og skru de tre skruer i, som du tidligere fjernede.
2. Forbind alle kablerne, herunder strømkablet, og start herefter din NAS.

4. Vejledning til softwareinstallation

Du kan vælge mellem 3 forskellige installationsmetoder. Kan du gå på ASUSTOR' hjemmeside (<http://www.asustor.com/service/downloads>), hvor du kan hente den nyeste software på sidens downloadafsnit.

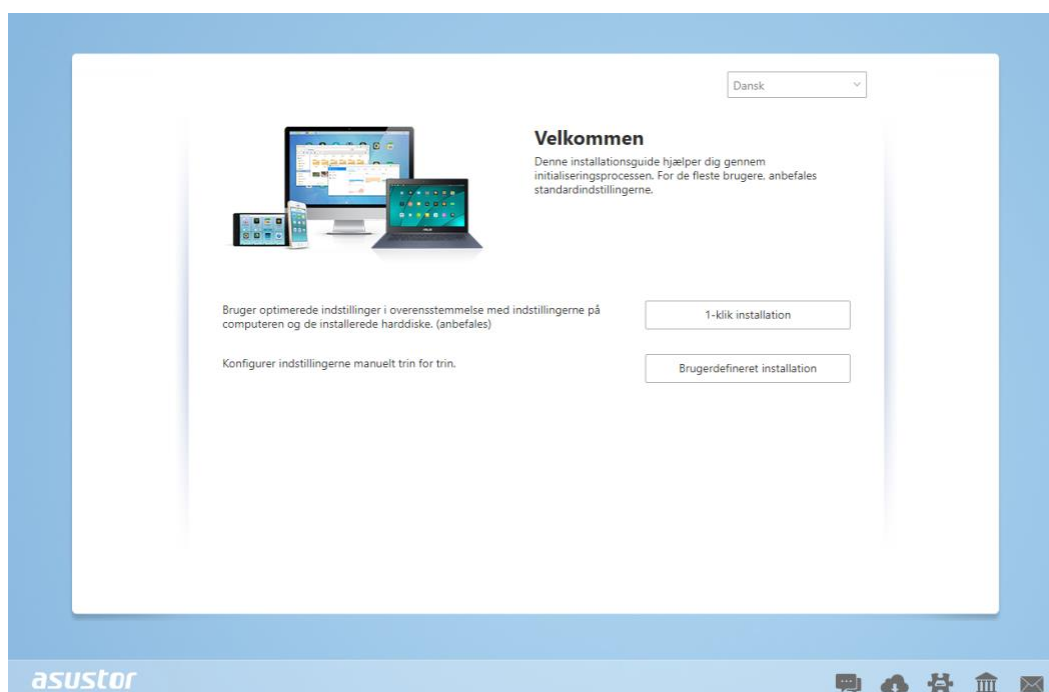
Installering med Download Center

Windows-brugere

1. Når ASUSTOR Control Center er blevet installeret, begynder programmet automatisk at søge efter ASUSTOR NAS-enheder på dit netværk.

Name	IP	Model	Serial Number	MAC Address	ADM Version	Status	Enable
AS6208T-80F7	172.16.2.35	AS6208T	AS16066210TM0007	10:bf:48:8b:80:f7	3.4.1.R7Q6	Ready	
AS3202T-LEO	172.16.9.116	AS3202T	AS16073204TM0003	10:bf:48:9b:86:99	3.4.3.B9R1	Ready	
AS6102T-87CE-MM	172.16.2.24	AS6102T	AS16076104TM0341	10:bf:48:8b:88:54	3.4.2.R932	Ready	
AS6204T-88DF	172.16.1.121	AS6204T	AS16076204TM0144	10:bf:48:8b:88:df	3.4.0.R7N3	Ready	
AS6204R	172.16.10.130	AS6204R	AS16076212RM0006	10:bf:48:8b:8b:bf	2.6.2.R6L2	Ready	
Surveillance	172.16.2.179	AS6204R	AS16076212RM0009	10:bf:48:8b:8b:b8	2.7.3.RHQ3	Ready	
AS-6212R-S	172.16.10.31	AS6212R	AS16076212RM0011	10:bf:48:8b:8b:9b	3.5.0.A9G1	Ready	
AS4004T-Jean	172.16.1.62	AS4004T	AS20180620TM0215	00:51:82:11:22:02	3.4.3.B9G1	Ready	
AS5110T-5129-S	172.16.2.77	AS5110T	AS25015110TM0000	20:14:12:10:51:2b	3.4.2.R932	Ready	
AS7008T-00r01-ri	172.16.2.10	AS7008T	AS87654321TM3333	20:14:08:27:00:01	3.5.0.A9G1	Ready	
AS6202T-AAA	172.16.2.105	AS6202T	ASUSTORRDETEST	20:15:07:13:62:04	3.3.1.RIH2	Ready	
AS-604T-vivian	172.16.1.109	AS-604T	AT1207608MB0047	10:bf:48:89:c4:2e	3.5.0.A9R1	Ready	
AS-604T-C534	172.16.2.218	AS-604T	AT1207608MB00EA	10:bf:48:89:c5:33	3.4.3.B9K1	Ready	

2. Vælg din NAS-enhed på listen, og følg installationsguiden, for at fuldføre konfigurationen.

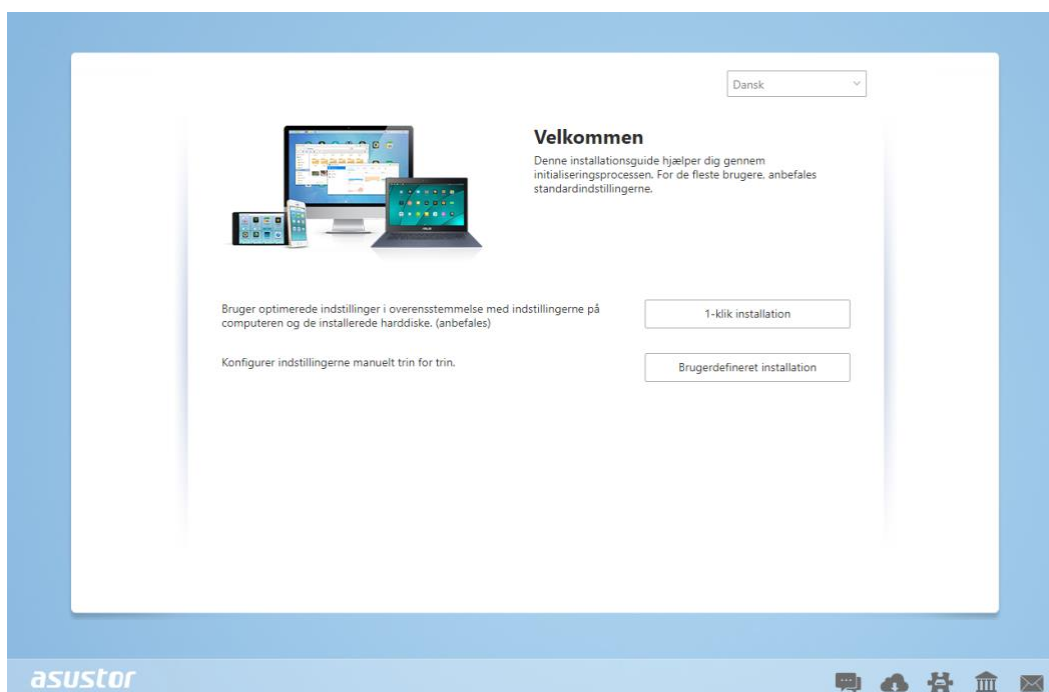


Mac-brugere

1. Når ASUSTOR Control Center er blevet installeret, begynder programmet automatisk at søge efter ASUSTOR NAS-enheder på dit netværk.

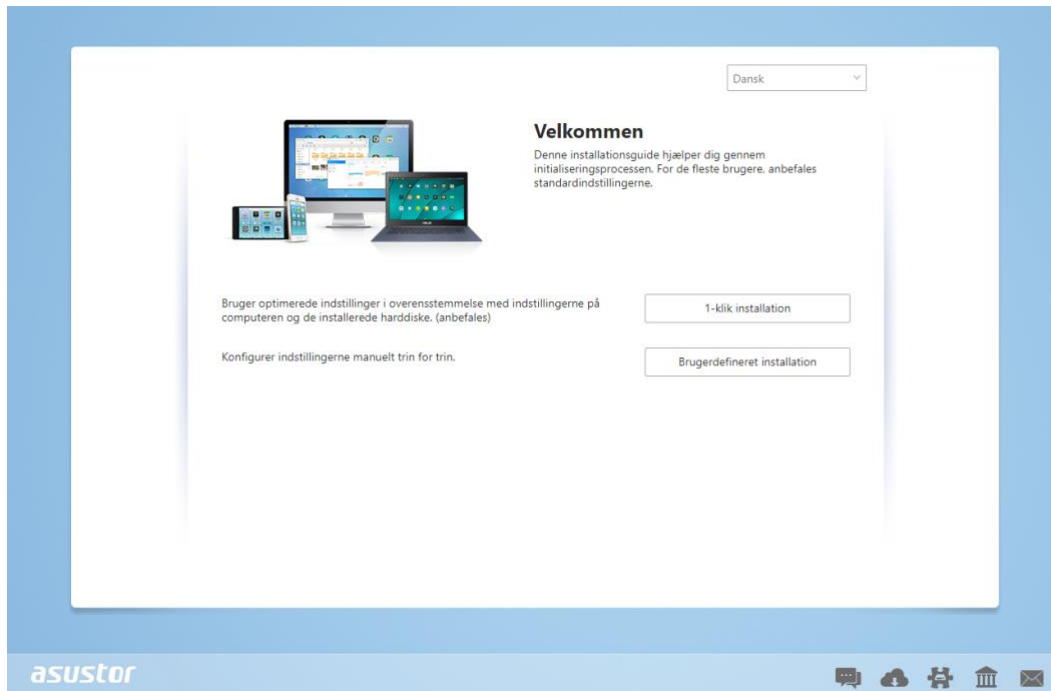
Name	IP Address	Model	Serial Number	MAC address	ADM Version	Status	WOL
AS1004T-1124-rr	172.16.1.53	AS1004T...	AL18041004EM00FB	20:18:11:15:11:24	3.4.2.R932	Ready	--
AS1002T-76BE	172.16.2.117	AS1002T...	AL18041004EM0119	10:BF:48:8C:76:BE	3.4.3.BA21	Ready	--
MARCO4004T	172.16.2.196	AS4004T	AL18054004TM00EC	10:BF:48:8C:7D:FB	3.4.1.R7Q6	Ready	--
AS4002T-RUDY	172.16.1.167	AS4002T	AL18064004TM0021	10:BF:48:8C:95:DA	3.4.2.R932	Ready	--
AS4002T-9B26	172.16.2.160	AS4002T	AL18064004TM0035	10:BF:48:8C:9B:26	3.4.3.BA21	Ready	--
AS6404T-1400TC	172.16.1.3	AS6404T	AL18076404TM0030	20:18:12:12:14:00	3.4.2.R932	Ready	--
AS1004T-LEO	172.16.2.156	AS1004T...	AL18081004EM03DF	20:19:02:19:16:1A	3.4.3.BA21	Ready	--
AS6302T-CDCF-ri	172.16.10.235	AS6302T	AL18116304TM012B	10:BF:48:8C:DC:8D	3.3.1.BHT1	Ready	--
AS6404T-DD51-AA	172.16.3.94	AS6404T	AL18116404TM005E	10:BF:48:8C:DD:51	3.4.2.R932	Ready	--
AS6404T-jjnnnnnnnn...	172.16.1.142	AS6404T	AL18116404TM0064	10:BF:48:8C:DD:59	3.4.3.B9R1	Ready	--

2. Vælg din NAS-enhed på listen, og følg installationsguiden, for at fuldføre konfigurationen.



Installering via internettet


1. Hvis du allerede kender din NAS-enheds aktuelle IP-adresse, kan du åbne en webbrowser, og indtast din NAS IP-adresse (for eksempel: <http://192.168.1.168:8000>), for at starte installationen.
2. Følg vejledningerne i installationsguiden, for at fuldføre konfigurationen.

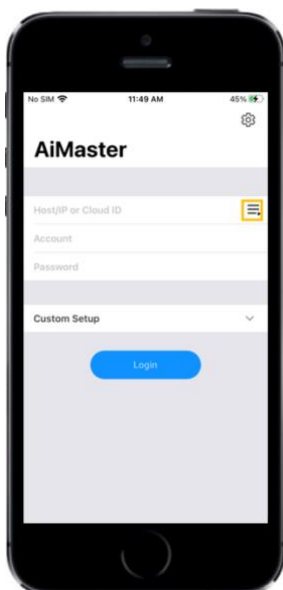


Installation med en mobilenhed

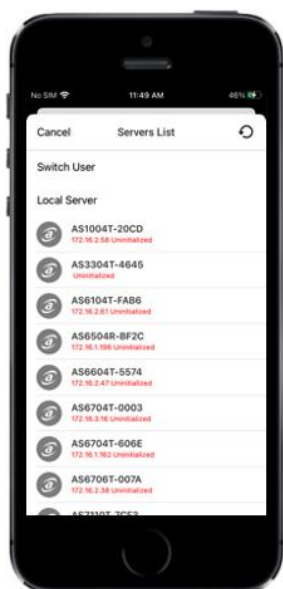
1. Søg efter "AiMaster" på Google Play eller på Apple App Store. Du kan også scanne QR-oderne nedenfor. Download og installer mobilapp'en AiMaster på din mobilenhed.



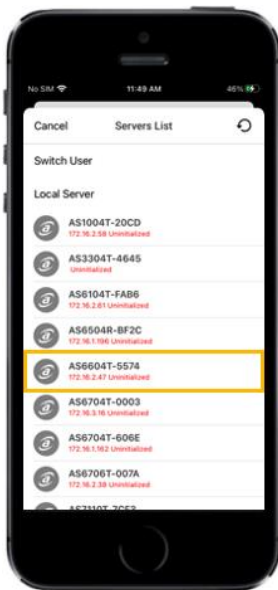
2. Sørg for, at din mobilenhed er forbundet til det samme lokale netværk, som din NAS er forbundet til.
3. Herefter skal du åbne AiMaster, og vælg ikonet  på værktøjslinjen for oven på skærmen.



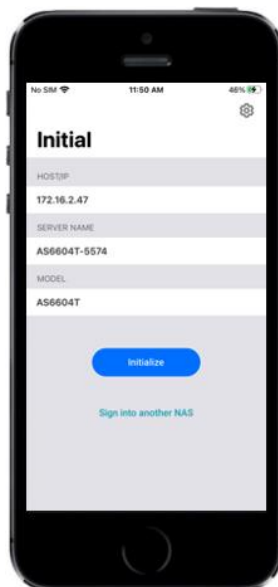
4. Vælg [Auto Discovery (Find automatisk)]. AiMaster søger du efter din NAS på det lokale netværk.



5. Vælg din NAS på den viste liste.



6. Vælg **[Start Initialization (Start installation)]**, for at starte installationen. Følg vejledningen og instruktionerne på skærmen, for at fuldføre konfigurationsprocessen.



5. Tillæg

LED-indikatorer



AS5202T

- 1.Strømindikator
- 2.Systemindikator
- 3.Netværksindikator
- 4.USB indikator
- 5.Harddiskindikator



AS5304T

- 1.Strømindikator
- 2.Systemindikator
- 3.Netværksindikator
- 4.USB indikator
- 5.Harddiskindikator

LED-indikator	Farve	Beskrivelse	Tilstand
Strøm	Blå	Lyser konstant	Tændt
		Blinker	Aktiveres fra dvaletilstand (S3)
	Orange	Lyser konstant	Dvaletilstand (S3)
		Blinker hvert 10. sekund	LED-nattilstand
System Status	Grøn	Blinker	Tænder
		Lyser konstant	Systemet er klar
Network	Blå	Lyser konstant	1 Gigabit Netværksport forbundet

	Lilla	Lyser konstant	2.5 Gigabit Netværksport forbundet
USB	Grøn	Lyser konstant	USB-enheden er tilsluttet til forsiden af NAS er klar til brug.
		Blinker	Dataadgang i gang
Hard Disk	Grøn	Lyser konstant	Harddisken er klar
		Blinker	Dataadgang i gang
	Rød	Lyser konstant	Fejl på harddisk

Frontpanel



AS5202T

1. Strømknapp
2. Infrarød modtager
3. Et-tryk-sikkerhedskopiering
4. USB 3.2 Gen 1-Port
5. HDD 1
6. HDD 2



AS5304T

1. Strømknapp
2. Infrarød modtager
3. Et-tryk-sikkerhedskopiering
4. USB 3.2 Gen 1-Port
5. HDD 1
6. HDD 2
7. HDD 3
8. HDD 4

Bagpanelet



AS5202T

1. USB 3.2 Gen-1-port
2. HDMI-port
3. 2.5Gigabit RJ45-port
4. Nulstillingsknap
5. Strømindgang (DC)
6. K-lås
7. Systemet fan

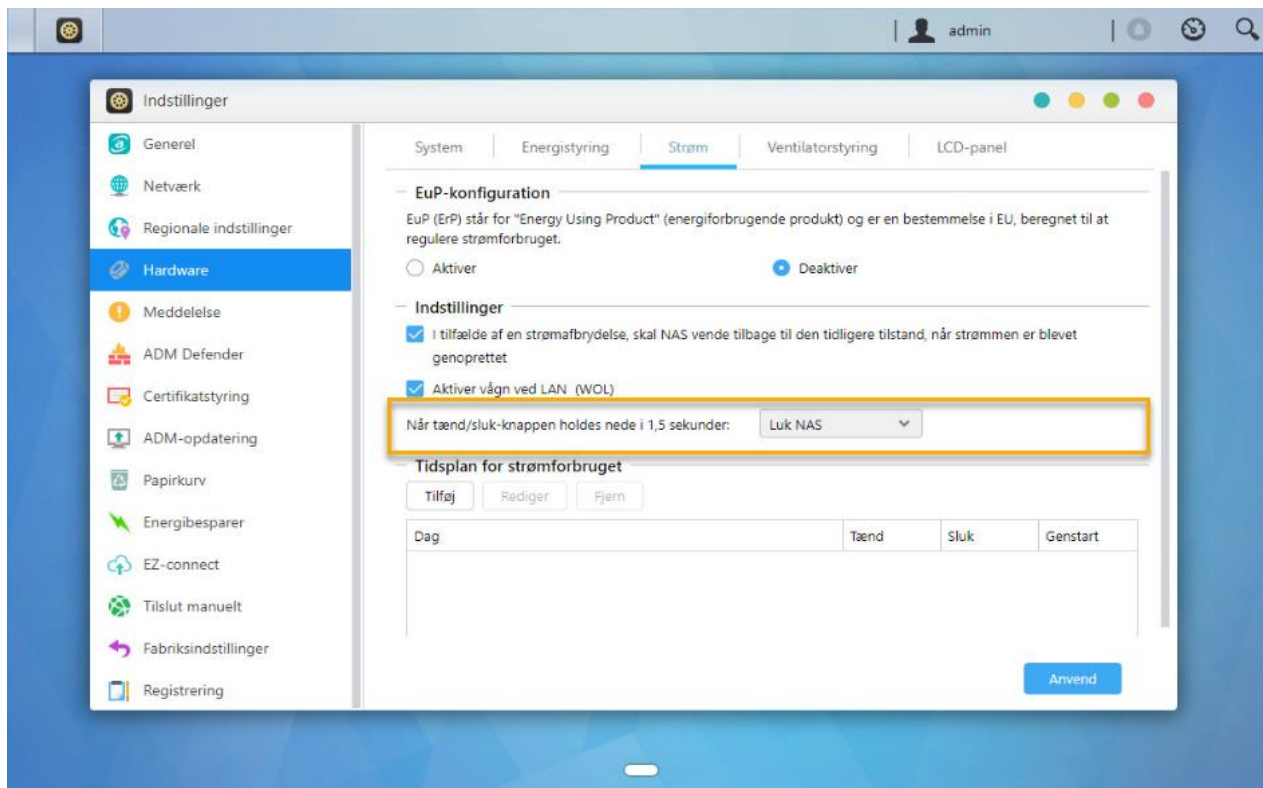


AS5304T

1. USB 3.2 Gen-1-port
2. HDMI-port
3. 2.5Gigabit RJ45-port
4. Nulstillingsknap
5. Strømindgang (DC)
6. K-lås
7. Systemet fan

At slukke din NAS

1. Bekræft funktions-indstillingerne for sluk-knappen som vist nedenfor. Når sluk-knappen holdes inde i 1,5 sekunder kan du vælge enten af slukke din NAS eller lade den gå i dvale. Indstillingerne findes via ADM ved at vælge: [Indstillinger] → [Hardware] → [Strømstyring] → [Indstillinger] / [Settings] → [Hardware] → [Power] → [Settings].



2. Hold sluk-knappen inde i 1,5 sekunder. Du vil kunne høre et "bip" fra maskinen. Slik knappen og NAS'en vil herefter enten slukke eller gå i dvale, alt efter hvilke indstillinger du har sat den til.

AS520T



AS5304T

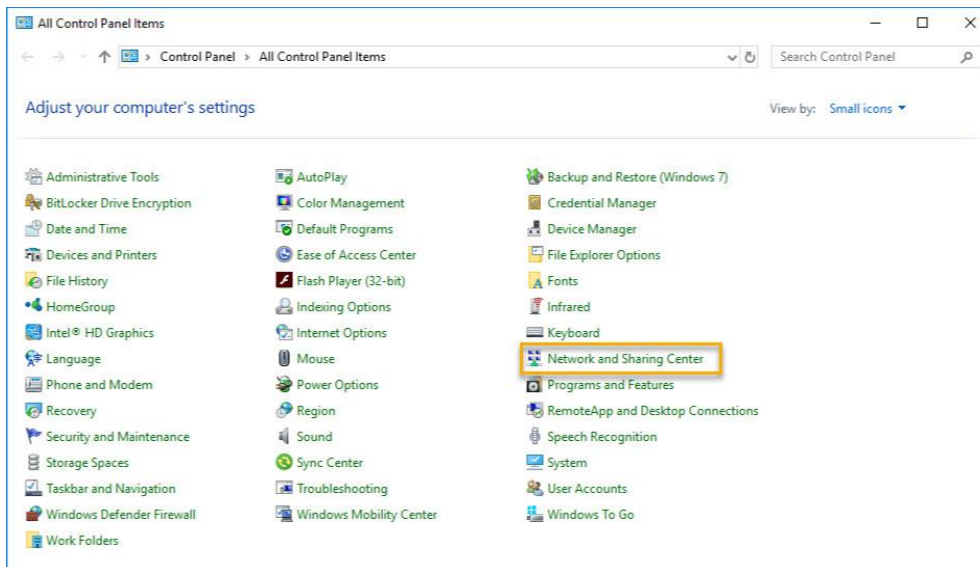


Problemløsning

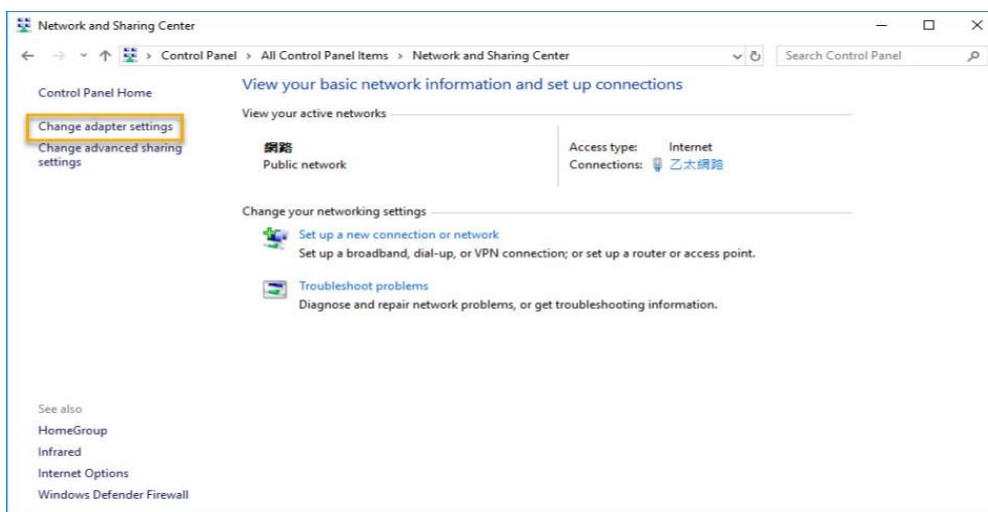
Sp: Hvorfor kan jeg ikke finde min ASUSTOR NAS med ASUSTOR Control Center?

Sv: Hvis du har problemer med at registrere din NAS med ASUSTOR Control Center, skal du gøre følgende:

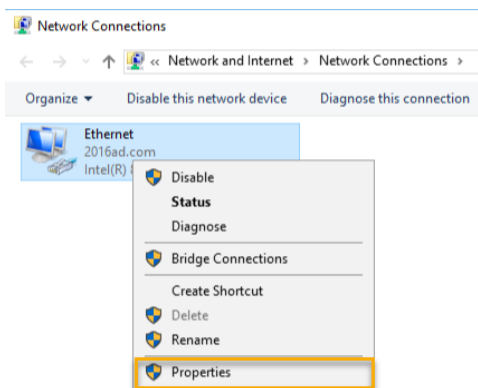
1. Kontroller venligst din netværksforbindelse.
 - ✓ Sørg for at din computer og dine NAS findes på det samme lokale netværk.
 - ✓ Se om netværksindikatoren er tændt. Hvis den ikke er tændt, skal du prøve sætte dit Ethernet-kabel i den anden netværksport, eller prøv at bruge et andet Ethernet-kabel.
 2. Slå venligst først eventuelle firewalls fra på din computer. Prøv herefter af søge efter din NAS igen med ASUSTOR Control Center.
 3. Hvis du stadig ikke kan finde dine NAS, skal du tilslutte din NAS til din computer med det medfølgende RJ-45 netværkskabel, og skift følgende IP-indstillinger på din computer.
- ✓ Vælg **[Start]** → **[Kontrolpanel]** → **[Netværks- og delingscenter]**



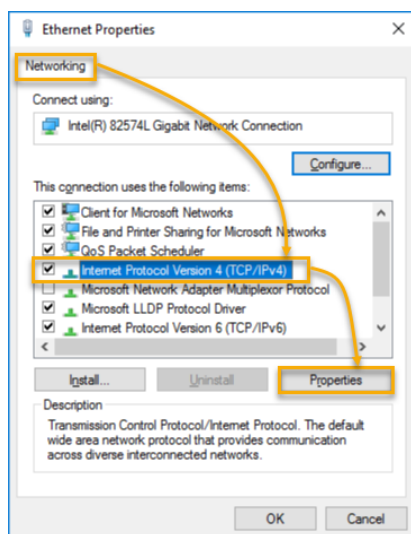
- ✓ Klik på **[Rediger indstillinger for netværkskort]** i panelet til venstre.



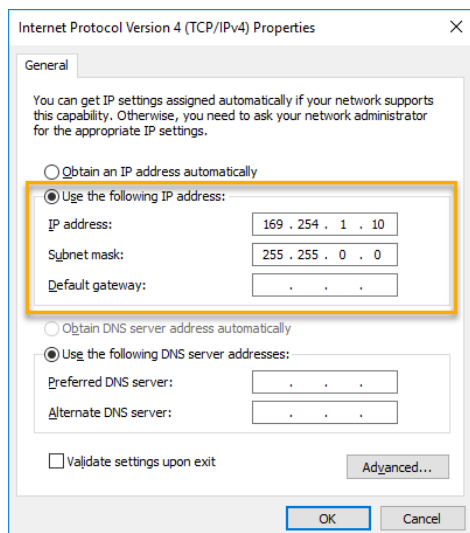
- ✓ Højreklik på [LAN-forbindelse] og vælg [Egenskaber].



- ✓ Under fanen [Netværk], skal du vælge [Internet Protocol Version 4 (TCP/IPv4)], og klik på [Egenskaber].



- ✓ Under fanen [Generelt], skal du vælge alternativknappen [Brug følgende IP-adresse]. Indstil [IP-adresse] til 169.254.1.1 og [Undernetmaske] til 255.255.0.0, og klik derefter på [OK].



- ✓ Åbn ASUSTOR Control Center, og søg efter din NAS.

The screenshot shows the ASUSTOR Control Center (ACC) interface. At the top, there is a navigation bar with icons for Scan, Open, Connect, ADM Update, Service, and Action. Below this is a table listing various NAS devices. The table has columns for Name, IP, Model, Serial Number, MAC Address, ADM Version, Status, and Enable. The devices listed include models like AS6208T, AS3202T, AS6102T, AS6204T, AS6204R, Surveillance, AS-6212R-S, AS4004T-Jean, AS5110T-S129-S, AS7008T-00r01-r1, AS6202T-AAA, AS-604T-vivian, and AS-604T-C534. All devices are shown with a 'Ready' status.

Name	IP	Model	Serial Number	MAC Address	ADM Version	Status	Enable
AS6208T-80F7	172.16.2.35	AS6208T	AS16066210TM0007	10:bf:48:8b:80:f7	3.4.1.R7Q6	Ready	
AS3202T-LEO	172.16.9.116	AS3202T	AS16073204TM0003	10:bf:48:9b:86:99	3.4.3.B9R1	Ready	
AS6102T-87CE-MM	172.16.2.24	AS6102T	AS16076104TM0341	10:bf:48:8b:88:64	3.4.2.R932	Ready	
AS6204T-88DF	172.16.1.121	AS6204T	AS16076204TM0144	10:bf:48:8b:88:df	3.4.0.R7N3	Ready	
AS6204R	172.16.10.130	AS6204R	AS16076212RM0006	10:bf:48:8b:8b:bf	2.6.2.R6L2	Ready	
Surveillance	172.16.2.179	AS6204R	AS16076212RM0009	10:bf:48:8b:8b:b8	2.7.3.RHQ3	Ready	
AS-6212R-S	172.16.10.31	AS6212R	AS16076212RM0011	10:bf:48:8b:8b:9b	3.5.0.A9G1	Ready	
AS4004T-Jean	172.16.1.62	AS4004T	AS20180620TM0215	00:51:82:11:22:02	3.4.3.B9G1	Ready	
AS5110T-S129-S	172.16.2.77	AS5110T	AS25015110TM0000	20:14:12:10:51:2b	3.4.2.R932	Ready	
AS7008T-00r01-r1	172.16.2.10	AS7008T	AS87654321TM3333	20:14:08:27:00:01	3.5.0.A9G1	Ready	
AS6202T-AAA	172.16.2.105	AS6202T	ASUSTORRRTTEST	20:15:07:13:62:04	3.3.1.RH42	Ready	
AS-604T-vivian	172.16.1.109	AS-604T	AT1207608MB0047	10:bf:48:89:c4:2e	3.5.0.A9R1	Ready	
AS-604T-C534	172.16.2.218	AS-604T	AT1207608MB006A	10:bf:48:89:c5:33	3.4.3.B9K1	Ready	

4. Hvis ovennævnte procedurer ikke har løst dit problem, skal du kontakte din lokale ASUSTOR forhandler eller [ASUSTOR kundeservice](#). Du må også gerne kikke i vores [ASUSTOR Knowledgebase](#).