

**asustor**

# Instalační příručka

pro NAS servery řady

AS5202T / AS5304T

Ver.3.3.0118 (2019-1-18)

## Obsah

<b>NOTICES</b> .....	<b>3</b>
<b>SAFETY PRECAUTIONS</b> .....	<b>4</b>
<b>1.OBSAH BALENÍ</b> .....	<b>5</b>
<b>2.VOLITELNÝ PŘÍSLUŠENSTVÍ</b> .....	<b>6</b>
<b>3.INSTALACE HARDWARU</b> .....	<b>7</b>
NÁSTROJE POTŘEBNÉ PRO INSTALACI PEVNÉHO DISKU.....	7
INSTALACE PEVNÝCH DISKŮ.....	7
OCHRANA NAPÁJECÍHO KABELU.....	9
NAPÁJENÍ, PŘIPOJENÍ A PRVNÍ ZAPNUTÍ.....	9
INSTALACE PŘÍDAVNÉ PAMĚTI .....	10
<b>4.INSTALACE SOFTWARE</b> .....	<b>13</b>
STÁHNOUT INSTALACE CENTRA.....	13
WEBOVÁ INSTALACE .....	15
INSTALACE POUŽITÍM MOBILNÍHO ZAŘÍZENÍ .....	16
<b>5.PŘÍLOHA</b> .....	<b>18</b>
LED INDIKÁTORY.....	18
PŘEDNÍ PANEL.....	19
POHLED ZE ZADU.....	20
VYPNUTÍ NAS SERVERU.....	21
ŘEŠENÍ PROBLÉMŮ.....	22

## Notices

---



### Federal Communications Commission Statement

This device complies with FCC Rules Part 15. Operation is subject to the following two conditions:

- ➔ This device may not cause harmful interference.
- ➔ This device must accept any interference received, including interference that may cause undesired operation.

This equipment has been tested and found to comply with the limits for a class A digital device, pursuant to Part 15 of the Federal Communications Commission (FCC) rules. These limits are designed to provide reasonable protection against harmful interference in a residential installation. This equipment generates, uses, and can radiate radio frequency energy and, if not installed and used in accordance with the instructions, may cause harmful interference to radio communications. However, there is no guarantee that interference will not occur in a particular installation. If this equipment does cause harmful interference to radio or television reception, which can be determined by turning the equipment off and on, the user is encouraged to try to correct the interference by one or more of the following measures:

- ➔ Reorient or relocate the receiving antenna.
- ➔ Increase the separation between the equipment and receiver.
- ➔ Connect the equipment into an outlet on a circuit different from that to which the receiver is connected.
- ➔ Consult the dealer or an experienced radio/TV technician for help.

Changes or modifications not expressly approved by the party responsible for compliance could void the user's authority to operate the equipment.

### CE Mark Warning



#### CE marking for devices without wireless LAN/Bluetooth

The shipped version of this device complies with the requirements of the EEC directives 2004/108/EC "Electromagnetic compatibility" and IEC60950-1:2005 (2nd Edition)+A1:2009 "Information technology equipment-Safety".



The Adopted Trademarks HDMI, HDMI High-Definition Multimedia Interface, HDMI trade dress and the HDMI Logos are trademarks or registered trademarks of HDMI Licensing Administrator, Inc. in the United States and other countries.

## Safety Precautions

---

The following safety precautions will increase the life of the NAS. Follow all precautions and instructions.

### Electrical Safety

Unplug this product from the power source before cleaning.

Use only the bundled power adapter. Using other power adapters may damage your device.

Ensure that you plug the power adapter to the correct power input rating. Check the label on the power adapter for the power rating.

### Operation Safety

- DO NOT place this product in a location where it may get wet.
- Place this product on a flat and stable surface.
- Use this product in environments with an ambient temperature between 0°C and 40°C.
- DO NOT block the air vents on the case of this product. Always provide proper ventilation for this product.
- DO NOT insert any object or spill liquid into the air vents. If you encounter technical problems with this product, contact a qualified service technician or your retailer. DO NOT attempt to repair this product yourself.










### **DO NOT throw this product in municipal waste.**

This product has been designed to enable proper reuse of parts and recycling. This symbol of the crossed out wheeled bin indicates that the product (electrical and electronic equipment) should not be placed in municipal waste. Check local regulations for disposal of electronic products.

## 1. Obsah balení

Aplikovaný vzor: AS5202T, AS5304T

Model	 AS5202T	 AS5304T
 Napájecí kabel	x1	x1
 AC napájecí adaptér	x1	x1
 RJ-45 LAN kabel	x2	x2
 Šroubek (for 2.5" HDD)	x8	x16
 Instalační příručka	x1	x1

## 2. Volitelný Příslušenství

---

Níže uvedené položky lze zakoupit od ASUSTOR Příslušenství Store: <http://shop.asustor.com>

### 3. Instalace hardwaru

Všechna data uložená na discích budou smazána a nelze je obnovit. Před inicializací systému proto doporučujeme důležitá data nejprve zálohovat.

#### Nástroje potřebné pro instalaci pevného disku

- Phillips head šroubovák.
- Budete potřebovat minimálně 1 pevný disk 3,5". Kompatibilita disků zde: <http://www.asustor.com/service/hd?id=hd>

#### Instalace pevných disků

1. Demontujte čelní panel, jak je znázorněno na obrázku níže.

**AS5202T**



**AS5304T**



2. Vytáhněte šuplík z NAS serveru.

**AS5202T**



**AS5304T**



3. Připevněte k šuplíku pevný disk.

- ✓ Chcete-li nainstalovat 3,5" pevný disk, odstraňte dvě lišty na obou stranách zásobníku pevného disku. Vložte pevný disk do zásobníku, zarovnejte a vložte kolejničky, abyste zajistili pevný disk a vložili jej do NAS.

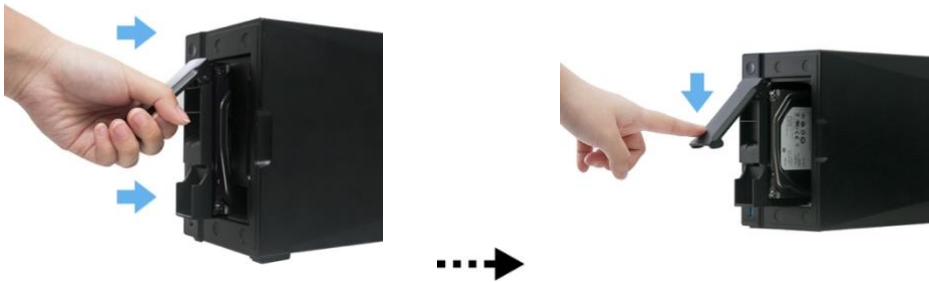


- ✓ Chcete-li nainstalovat 2,5" pevný disk, odstraňte dvě lišty na obou stranách zásobníku pevného disku. Zarovnejte pevný disk se čtyřmi otvory označenými 2,5" s konektorem SATA směrem ven. Pro zachování uchopení pevného disku a zásobníku otočte zásobník vzhůru nohama a upevněte jednotku čtyřmi dodanými šrouby M3, jak je ukázáno níže.



4. Zasuňte šuplík s instalovaným pevným diskem do své pozice s uvolněnou západkou. Po zasunutí zajistěte západkou, měli byste slyšet cvaknutí .

**AS5202T**



**AS5304T**



5. Vraťte přední panel.

**AS5202T**



**AS5304T**





## Ochrana napájecího kabelu

**Pozn:** Můžete použít dodávaný držák kabelu pro zajištění napájecího kabelu, pokud máte obavy o napájecí kabel NASu při přesouvání NAS

Připevněte držák na kabel dle obrázku níže.

**AS5202T**



**AS5304T**



## Napájení, připojení a první zapnutí

- Zapojte napájecí adapter do elektrické sítě a druhým koncem do vstupu zdroje NAS server.

**AS5202T**



**AS5304T**



- Připojte NAS server pomocí RJ-45 kabelu do místní sítě, třeba do switchu nebo routeru .
- Poté podržte po dobu 1 – 2 sekund tlačítko Power. Za chvíli se rozsvítí modrá LED dioda, což bude značit zapnutí NAS server. Dále se aktivuje zelená LED dioda indikující běh systému.

**AS5202T**



**AS5304T**



- NAS je připraven k provozu jakmile zelená LED dioda přestane blikat a začne trvale svítit. Ve stejnou chvíli uslyšíte systémové pípnutí. Instalace pevných disků a hardwarová konfigurace je tím dokončena.

## Instalace přídatné paměti

1. Vypněte NAS tlačítkem shutdown v ADM nebo tlačítkem na server

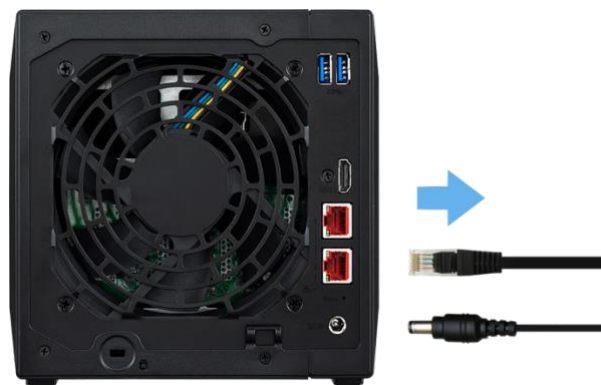


2. Odpojte všechna připojení z NASu včetně napájecího adaptéru

**AS5202T**



**AS5304T**



3. Ošroubujte kryt na zadní straně serveru dle obrázku

**AS5202T**



**AS5304T**



4. Vysuňte kryt směrem dozadu oběma rukama viz obrázek

**AS5202T**

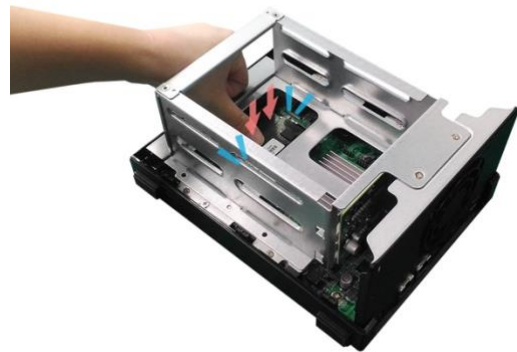
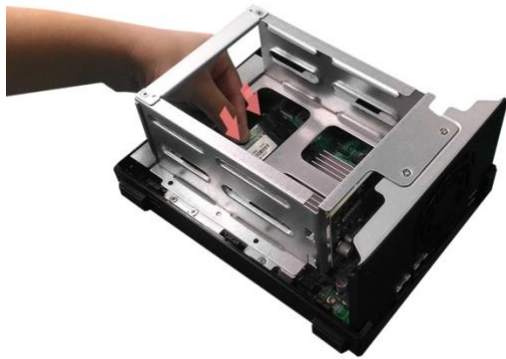


**AS5304T**

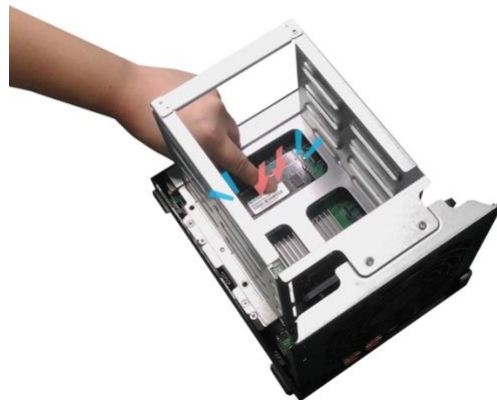


5. Poté zasuňte nový modul.

**AS5202T**



**AS5304T**



6. Nasadte opět kryt serveru a zajistěte šrouby
7. Připojte kabely a napájecí adaptér a zapněte server

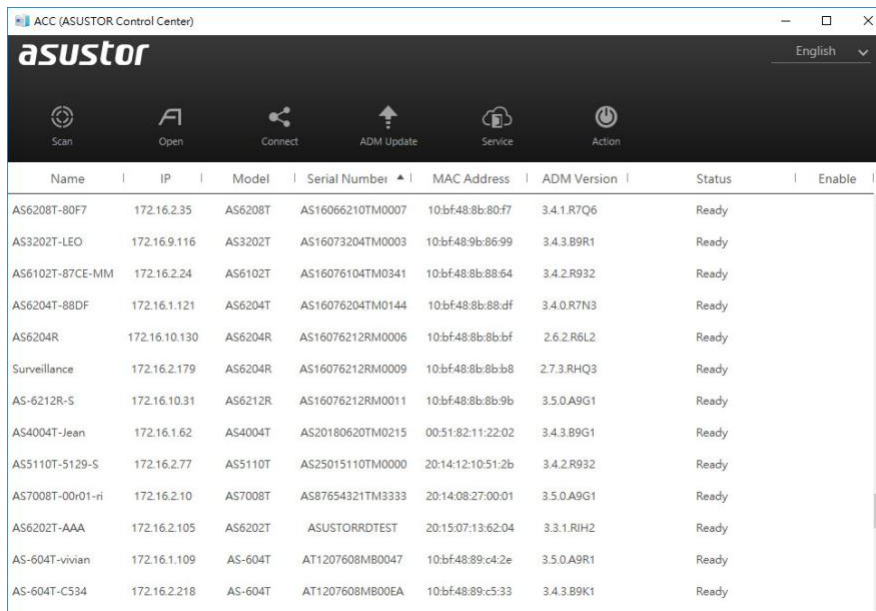
## 4. Instalace softwaru

Pozn: Před instalací se ujistěte, že máte poslední verzi firmwaru ADM. Firmware je na (<http://www.asustor.com/service/downloads>)

### Stáhnout Instalace Centra

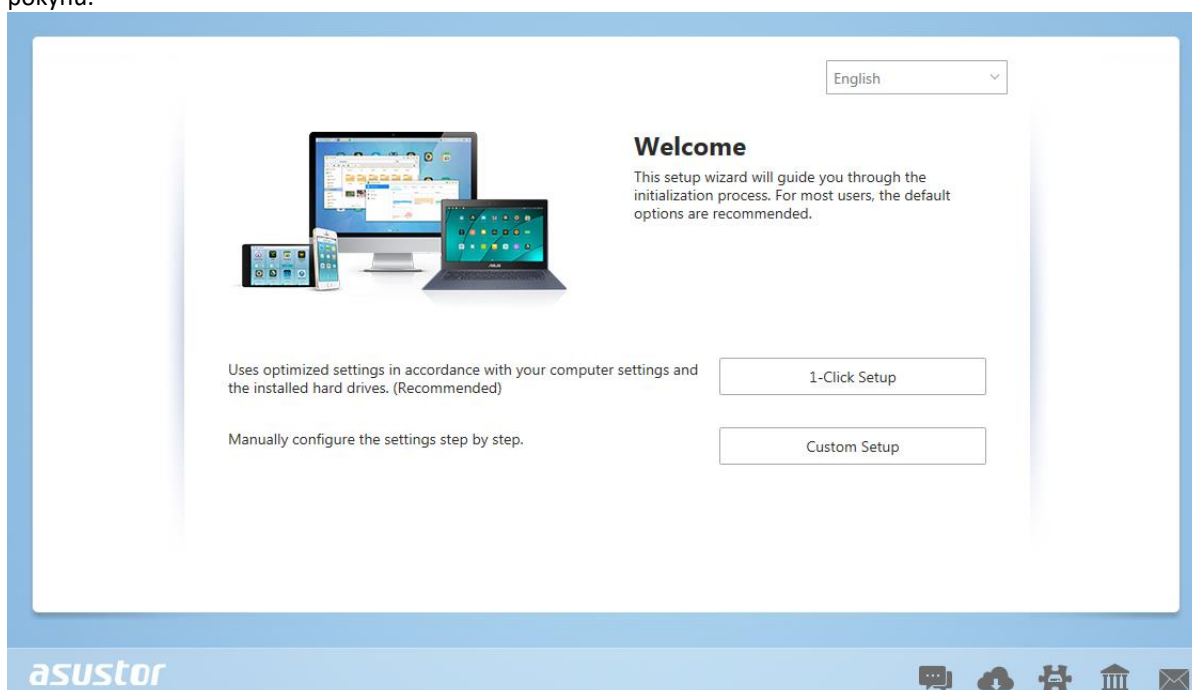
#### Windows uživatelé

- Po jejím dokončení začne utilita skenovat místní síť k nalezení NAS serveru. Ten proto musí být připojen do místní počítačové sítě.



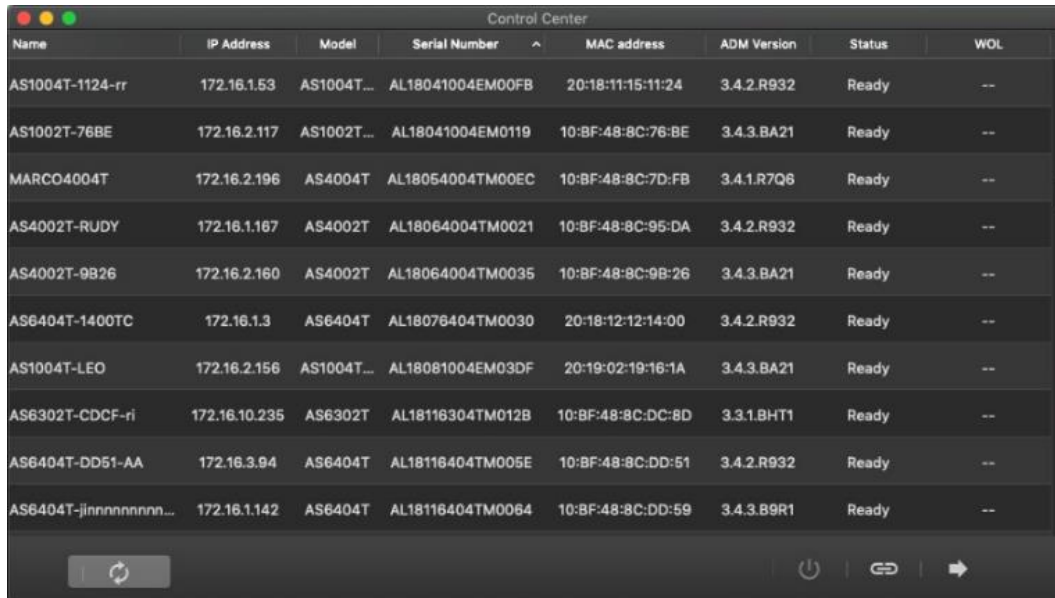
Name	IP	Model	Serial Number	MAC Address	ADM Version	Status	Enable
AS6208T-80F7	172.16.2.35	AS6208T	AS16066210TM0007	10:bf:48:8b:80:77	3.4.1.R7Q6	Ready	
AS3202T-LEO	172.16.9.116	AS3202T	AS16073204TM0003	10:bf:48:9b:86:99	3.4.3.B9R1	Ready	
AS6102T-87CE-MM	172.16.2.24	AS6102T	AS16076104TM0341	10:bf:48:8b:88:64	3.4.2.R932	Ready	
AS6204T-88DF	172.16.1.121	AS6204T	AS16076204TM0144	10:bf:48:8b:88:df	3.4.0.R7N3	Ready	
AS6204R	172.16.10.130	AS6204R	AS16076212RM0006	10:bf:48:8b:8b:bf	2.6.2.R6L2	Ready	
Surveillance	172.16.2.179	AS6204R	AS16076212RM0009	10:bf:48:8b:8b:b8	2.7.3.RHQ3	Ready	
AS-6212R-S	172.16.10.31	AS6212R	AS16076212RM0011	10:bf:48:8b:8b:9b	3.5.0.A9G1	Ready	
AS4004T-Jean	172.16.1.62	AS4004T	AS20180620TM0215	00:51:82:11:22:02	3.4.3.B9G1	Ready	
AS5110T-5129-S	172.16.2.77	AS5110T	AS25015110TM0000	20:14:12:10:51:2b	3.4.2.R932	Ready	
AS7008T-00r01-ri	172.16.2.10	AS7008T	AS87654321TM3333	20:14:08:27:00:01	3.5.0.A9G1	Ready	
AS6202T-AAA	172.16.2.105	AS6202T	ASUSTORRDTEST	20:15:07:13:62:04	3.3.1.RIH2	Ready	
AS-604T-vivian	172.16.1.109	AS-604T	AT1207608MB0047	10:bf:48:89:c4:2e	3.5.0.A9R1	Ready	
AS-604T-C534	172.16.2.218	AS-604T	AT1207608MB00EA	10:bf:48:89:c5:33	3.4.3.B9K1	Ready	

- Vyberte ze seznamu nalezený NAS server, který chcete konfigurovat. Poté začne inicializace serveru. Postupujte dle pokynů.



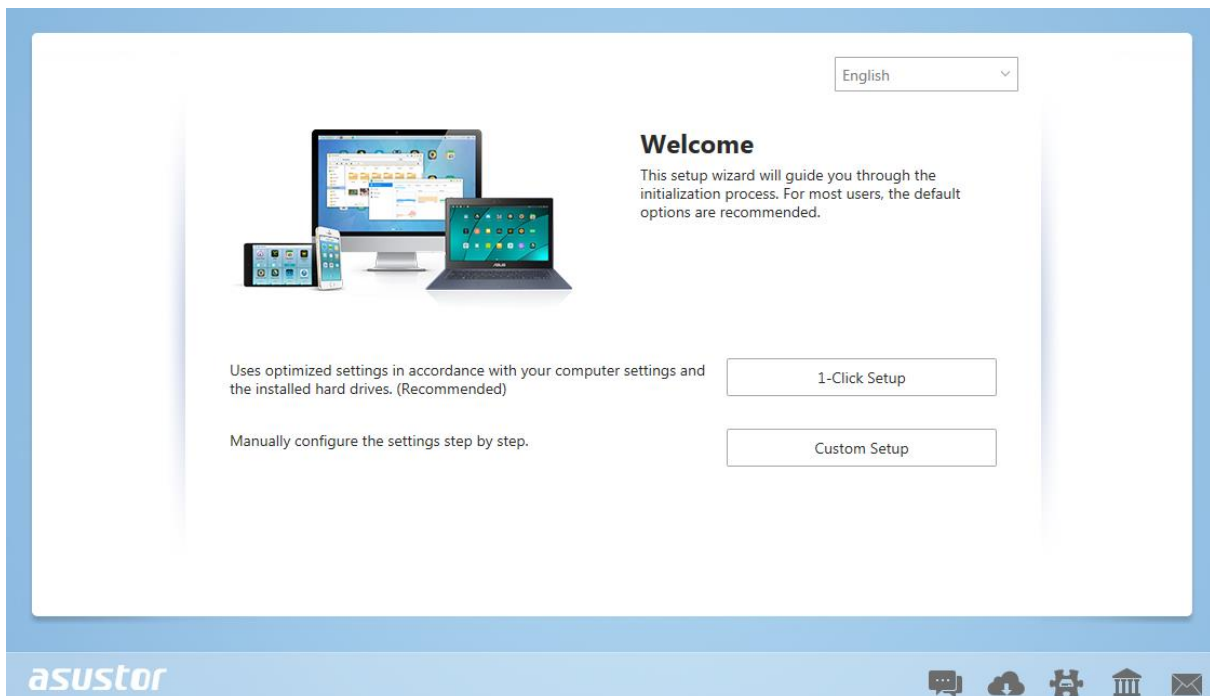
## Mac uživatelé

- Po jejím dokončení začne utilita skenovat místní síť k nalezení NAS serveru. Ten proto musí být připojen do místní počítačové sítě.



Name	IP Address	Model	Serial Number	MAC address	ADM Version	Status	WOL
AS1004T-1124-rr	172.16.1.53	AS1004T...	AL18041004EM00FB	20:18:11:15:11:24	3.4.2.R932	Ready	--
AS1002T-76BE	172.16.2.117	AS1002T...	AL18041004EM0119	10:BF:48:8C:76:BE	3.4.3.BA21	Ready	--
MARCO4004T	172.16.2.196	AS4004T	AL18054004TM00EC	10:BF:48:8C:7D:FB	3.4.1.R7Q6	Ready	--
AS4002T-RUDY	172.16.1.167	AS4002T	AL18064004TM0021	10:BF:48:8C:95:DA	3.4.2.R932	Ready	--
AS4002T-9B26	172.16.2.160	AS4002T	AL18064004TM0035	10:BF:48:8C:9B:26	3.4.3.BA21	Ready	--
AS6404T-1400TC	172.16.1.3	AS6404T	AL18076404TM0030	20:18:12:12:14:00	3.4.2.R932	Ready	--
AS1004T-LEO	172.16.2.156	AS1004T...	AL18081004EM03DF	20:19:02:19:16:1A	3.4.3.BA21	Ready	--
AS6302T-CDCF-ri	172.16.10.235	AS6302T	AL18116304TM012B	10:BF:48:8C:DC:8D	3.3.1.BHT1	Ready	--
AS6404T-DD51-AA	172.16.3.94	AS6404T	AL18116404TM005E	10:BF:48:8C:DD:51	3.4.2.R932	Ready	--
AS6404T-jjnnnnnnnn...	172.16.1.142	AS6404T	AL18116404TM0064	10:BF:48:8C:DD:59	3.4.3.B9R1	Ready	--

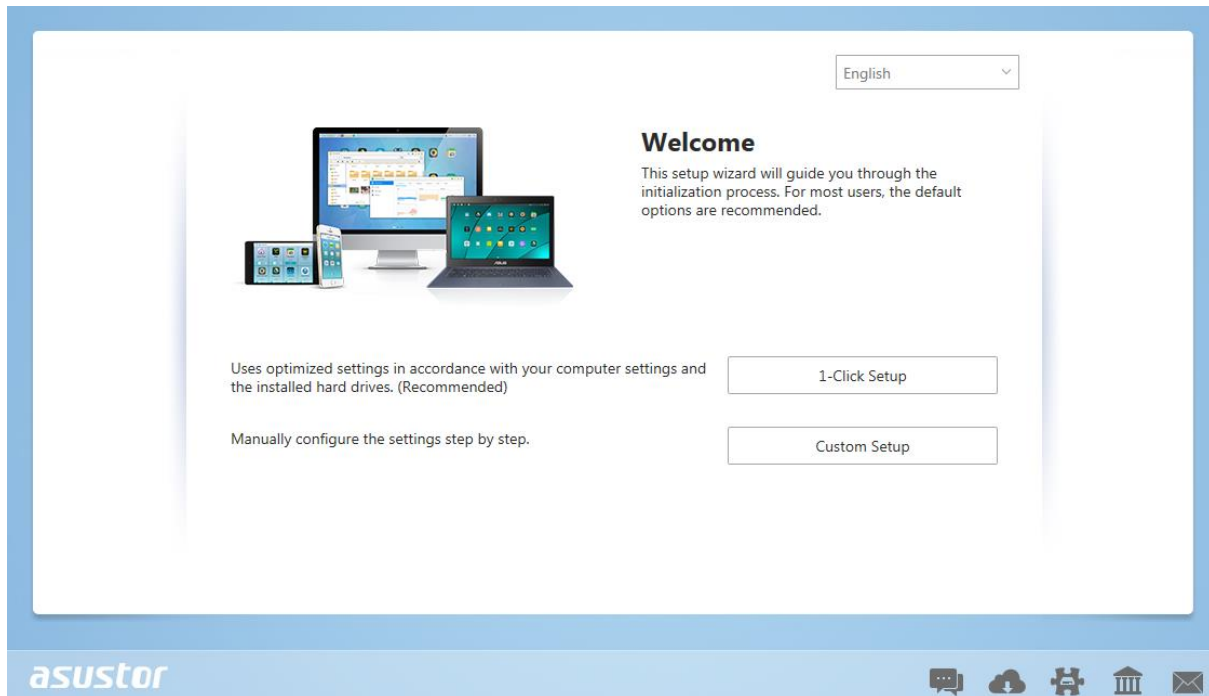
- Vyberte ze seznamu nalezený NAS server, který chcete konfigurovat. Poté začne inicializace serveru. Postupujte dle pokynů.





## Webová instalace


1. Pokud znáte IP adresu serveru, zadejte tuto IP adresu serveru do adresní řádky webového prohlížeče (např.: <http://192.168.1.168:8000>).
2. Postupujte průvodcem podle instrukcí.

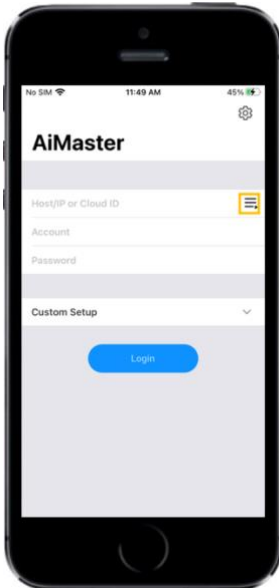


## Instalace použitím mobilního zařízení

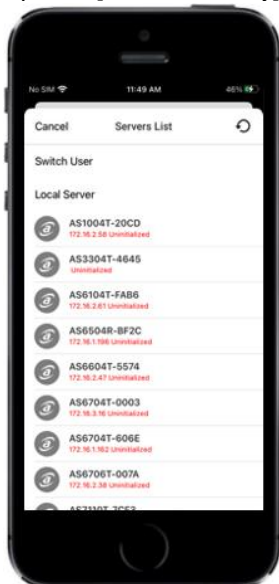
1. Vyhledejte aplikaci "AiMaster" na Google Play nebo v Apple App Store. Můžete také využít čárového kódu níže. Stáhněte a instalujte mobilní aplikaci AiMaster na vaše mobilní zařízení.



2. Ujistěte se, že mobilní zařízení je připojeno ke stejné lokální síti jako NAS
3. Otevřete AiMaster a vyberte ikonu  na horní liště.

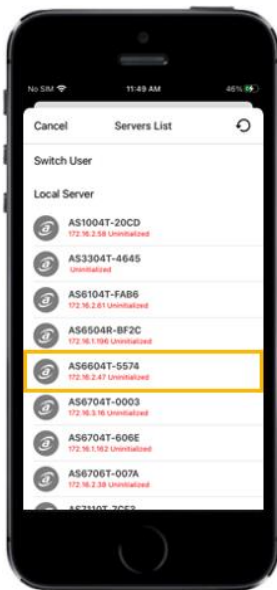


4. Vyberte **[Auto Discovery]**. AiMaster nyní prohledá lokální síť a nalezne NAS server.

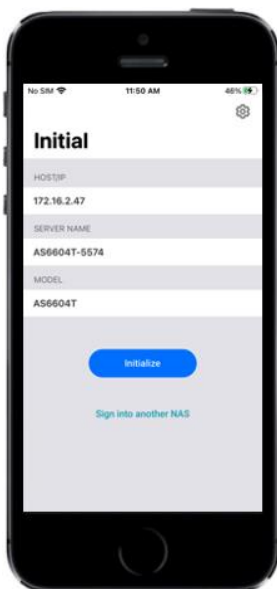




5. Vyberte příslušný NAS ze seznamu.



6. Vyberte **[Start Initialization]** pro zahájení inicializace. Následujte instrukce pro dokončení konfiguračního procesu.



## 5. Příloha

### LED Indikátory



#### AS5202T

1. LED indikace napájení
2. LED indikace stavu systému
3. LED indikace sítě
4. LED indikace USB portů
5. LED indikace pevných disků



#### AS5202T

1. LED indikace napájení
2. LED indikace stavu systému
3. LED indikace sítě
4. LED indikace USB portů
5. LED indikace pevných disků

LED indikace	Barva	Popis	Stav
Napájení	Modrá	Svíí	Zapnuto
		Bliká	Z režimu spánku (S3)
	Oranžová	Svíí	Režim spánku (S3)
		Blikne každých 10 sekund	LED Noční mód
Systémový stav	Zelená	Bliká	Zapíná se
		Svíí	Systém naběhl

Síť	Modrá	Svítlí	1 Gigabitový Síťový port je připojen
	Nachový	Svítlí	2.5 Gigabitový Síťový port je připojen
USB	Zelená	Svítlí	USB zařízení připraveno k použití
		Bliká	Externí zařízení pracuje
Pevné disky	Zelená	Svítlí	Pevný disk připraven
		Bliká	Pevný disk pracuje
	Modrá	Svítlí	Zapnuto

## Přední Panel



### AS5202T

1. Tlačítko napájení
2. Infračervený přijímač
3. Tlačítko One Touch Backup
4. Port USB 3.2 Gen 1
5. HDD 1
6. HDD 2



### AS5304T

1. Tlačítko napájení
2. Infračervený přijímač
3. Tlačítko One Touch Backup
4. Port USB 3.2 Gen 1
5. HDD 1
6. HDD 2
7. HDD 3
8. HDD 4

## Pohled zezadu



### AS5202T

1. Port USB 3.2 Gen 1
2. Port HDMI
3. Port RJ45 2.5Gigabitový
4. Reset tlačítko
5. Vstup napájení
6. Zámek K-lock
7. Ventilátor

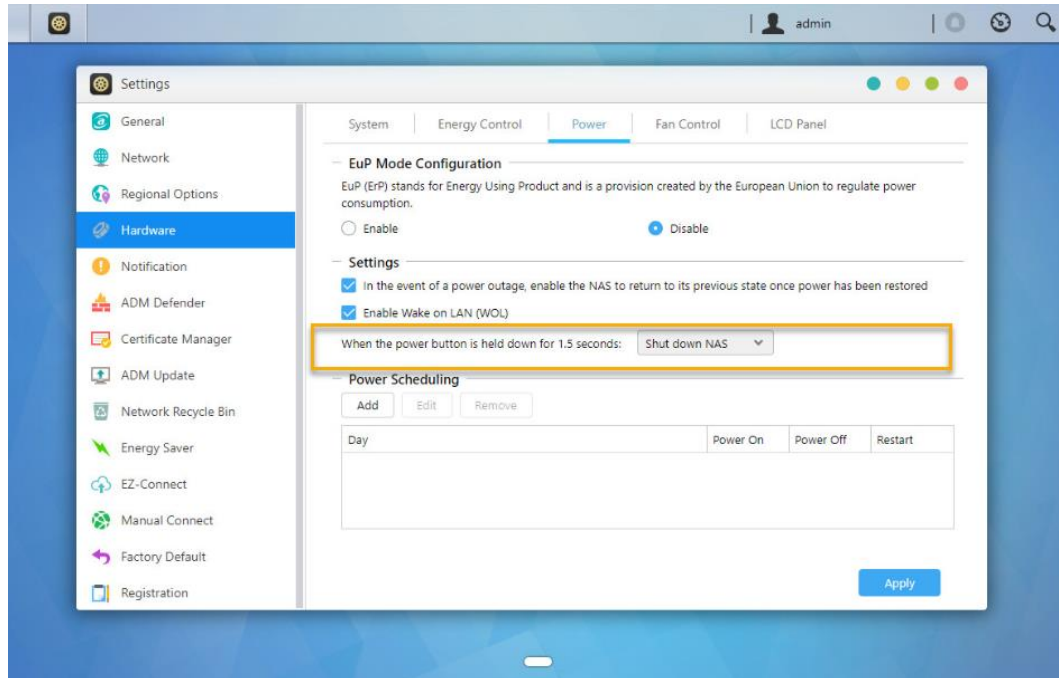


### AS5304T

1. Port USB 3.2 Gen 1
2. Port HDMI
3. Port RJ45 2.5Gigabitový
4. Reset tlačítko
5. Vstup napájení
6. Zámek K-lock
7. Ventilátor

## Vypnutí NAS serveru

1. Potvrďte nastavení funkce pro tlačítka napájení, jak je znázorněno na následujícím obrázku. Je-li tlačítko napájení podrženo po dobu 1,5 sekundy, můžete se rozhodnout, zda chcete vypnout NAS nebo jej nechat vstoupit do režimu spánku. Toto nastavení lze změnit uvnitř ADM volbou: [Settings] → [Hardware] → [Power] → [Settings].



2. Podržte tlačítko napájení po dobu 1,5 sekundy. Měli byste být schopni slyšet "pípnutí" ze systémového bzučáku. Pustte tlačítko napájení a NAS se buď vypne nebo přejde do režimu spánku v závislosti na konfiguraci.

**AS5202T**



**AS5304T**



## Řešení problémů

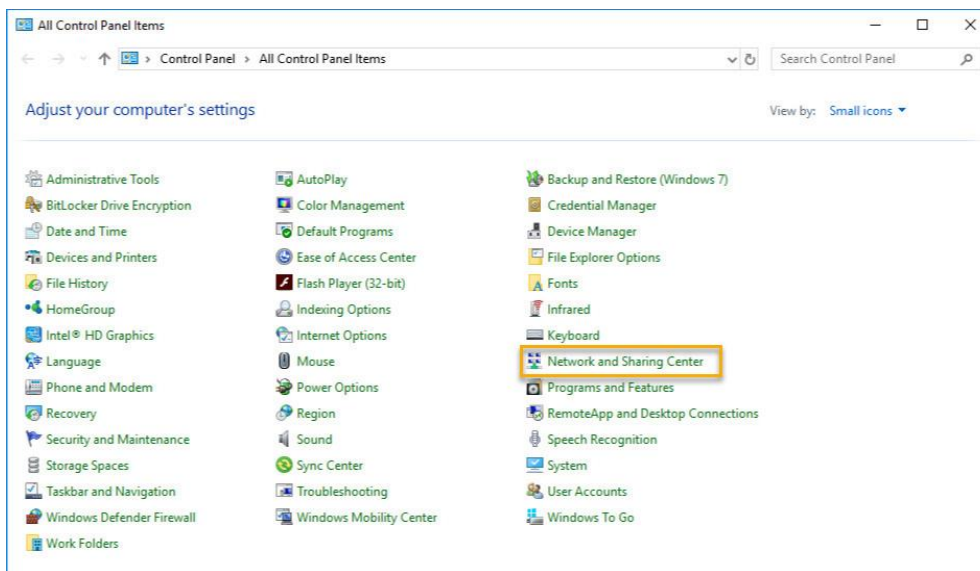
### Q: Proč nemohu detekovat můj ASUSTOR NAS pomocí ASUSTOR Control Center?

A: Pokud máte potíže s detekcí svého NAS pomocí ASUSTOR Control Center, proveďte následující:

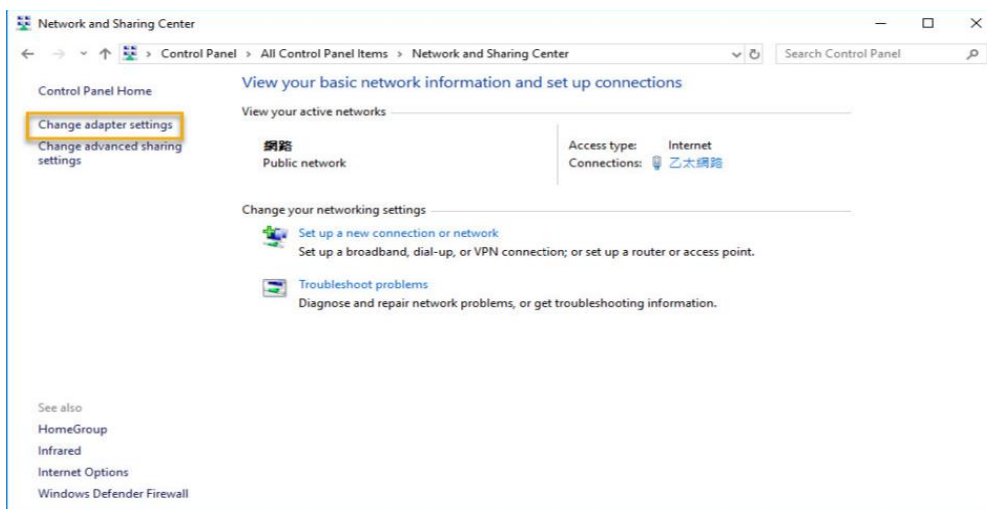
1. Prosím zkontrolujte síťové připojení:

- ✓ Ujistěte se, že váš počítač a Váš NAS jsou součástí stejné lokální sítě.
  - ✓ Zkontrolujte, zda je LED indikátor sítě svítí. Pokud zjistíte, že nesvítí, zkuste připojit ethernetový kabel k jinému síťovému portu nebo zkuste použít jiný ethernetový kabel.
2. Nejprve zakažte všechny brány firewall, které mohou být spuštěny v počítači. Pak zkuste skenování Vašeho NAS opět pomocí ASUSTOR Control Center.
3. Pokud stále nemůžete rozpoznat NAS, prosím připojte NAS k počítači pomocí dodaného RJ45 síťového kabelu a změňte nastavení IP v počítači.

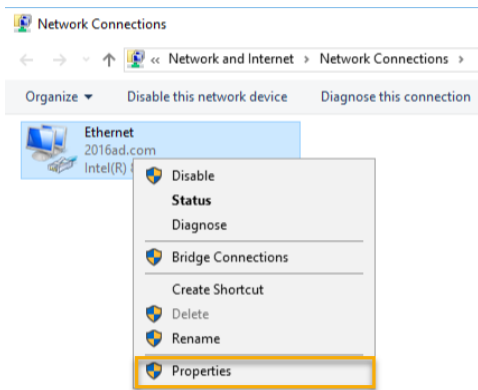
✓ Vyberte **[Start]** → **[Control Panel]** → **[Network and Sharing Center]**



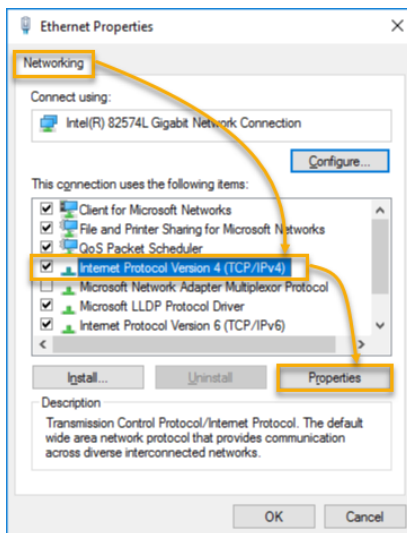
✓ Klikněte na **[Change adapter settings]** v levé části panelu.



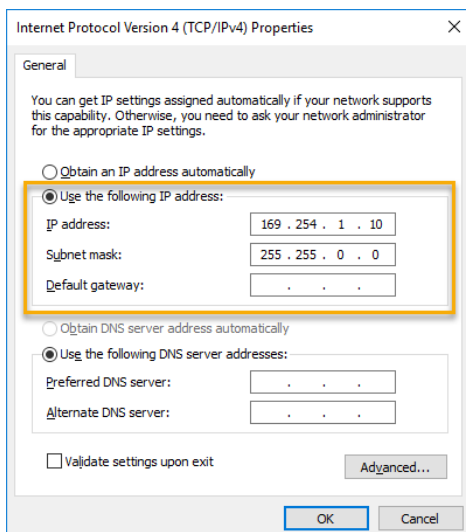
- ✓ Prvým tlačítkem klikněte na **[Local Area Connection]** a vyberte **[Properties]**.



- ✓ V poli **[Networking]** vyberte **[Internet Protocol Version 4 (TCP/IPv4)]** a klikněte na **[Properties]**.



- ✓ V poli **[General]** vyberte **[Use the following IP address]**. Nastavete **[IP address]** na **169.254.1.1** a **[Subnet mask]** na **255.255.0.0** a klikněte na **[OK]**.



- ✓ Otevřete ASUSTOR Control Center pro skenování NAS.

The screenshot shows the ASUSTOR Control Center (ACC) interface. At the top, there is a navigation bar with icons for Scan, Open, Connect, ADM Update, Service, and Action. Below this is a table listing various NAS devices. The table has columns for Name, IP, Model, Serial Number, MAC Address, ADM Version, Status, and Enable. All devices listed have a status of 'Ready'.

Name	IP	Model	Serial Number	MAC Address	ADM Version	Status	Enable
AS6208T-80F7	172.16.2.35	AS6208T	AS16066210TM0007	10:bf:48:8b:80:f7	3.4.1.R7Q6	Ready	
AS3202T-LEO	172.16.9.116	AS3202T	AS16073204TM0003	10:bf:48:9b:86:99	3.4.3.B9R1	Ready	
AS6102T-87CE-MM	172.16.2.24	AS6102T	AS16076104TM0341	10:bf:48:8b:88:64	3.4.2.R932	Ready	
AS6204T-88DF	172.16.1.121	AS6204T	AS16076204TM0144	10:bf:48:8b:88:df	3.4.0.R7N3	Ready	
AS6204R	172.16.10.130	AS6204R	AS16076212RM0006	10:bf:48:8b:8b:bf	2.6.2.R6L2	Ready	
Surveillance	172.16.2.179	AS6204R	AS16076212RM0009	10:bf:48:8b:8b:b8	2.7.3.RHQ3	Ready	
AS-6212R-S	172.16.10.31	AS6212R	AS16076212RM0011	10:bf:48:8b:8b:9b	3.5.0.A9G1	Ready	
AS4004T-Jean	172.16.1.62	AS4004T	AS20180620TM0215	00:51:82:11:22:02	3.4.3.B9G1	Ready	
AS5110T-S129-S	172.16.2.77	AS5110T	AS25015110TM0000	20:14:12:10:51:2b	3.4.2.R932	Ready	
AS7008T-00r01-ri	172.16.2.10	AS7008T	AS87654321TM3333	20:14:08:27:00:01	3.5.0.A9G1	Ready	
AS6202T-AAA	172.16.2.105	AS6202T	ASUSTORRRTTEST	20:15:07:13:62:04	3.3.1.R1H2	Ready	
AS-604T-vivian	172.16.1.109	AS-604T	AT1207608MB0047	10:bf:48:89:c4:2e	3.5.0.A9R1	Ready	
AS-604T-CS34	172.16.2.218	AS-604T	AT1207608MB00EA	10:bf:48:89:c5:33	3.4.3.B9K1	Ready	

4. V případě, že výše uvedenými postupy se nepodařilo vyřešit problém, obraťte se na místního prodejce nebo ASUSTOR [ASUSTOR zákaznický servis](#). Můžete také využít prohlížení [ASUSTOR Knowledgebase](#).